



KOMUNIKAT

O SYTUACJI SPOŁECZNO – GOSPODARCZEJ WOJEWÓDZTWA ŚLĄSKIEGO

12
grudzień

90 lat
1918-2008

Urząd Statystyczny w Katowicach, ul. Owocowa 3, 40 – 158 Katowice

www.stat.gov.pl/katow

e-mail: DyrekcjaKCE@stat.gov.pl

tel.: 032 77 91 200

Podstawowe tendencje dotyczące sytuacji społeczno – gospodarczej 2007



śląskie

- **Produkcja sprzedana przemysłu** (w cenach stałych) wzrosła w skali roku. Wyższe przychody ze sprzedaży wyrobów i usług odnotowano w jednostkach przetwórstwa przemysłowego oraz wytwarzania i zaopatrywania w energię elektryczną, gaz, wodę.
- Przychody ze sprzedaży wyrobów i usług w jednostkach budowlanych ukształtowały się na poziomie wyższym od notowanego przed rokiem. Wzrosła **produkcja budowlano-montażowa** oraz wartość robót o charakterze inwestycyjnym.
- Zarówno w przemyśle (w cenach stałych), jak i w budownictwie (w cenach bieżących) odnotowano w ujęciu rocznym wzrost **wydajności pracy** mierzonej wielkością przychodów na 1 zatrudnionego.
- W **budownictwie mieszkaniowym** przekazano do użytkowania więcej mieszkań niż przed rokiem. Wydano więcej pozwoleń na realizację mieszkań. Rozpoczęto budowę większej ilości mieszkań.
- **Przeciętne zatrudnienie** w jednostkach sektora przedsiębiorstw zwiększyło się w skali roku. Wzrost przeciętnego zatrudnienia wystąpił we wszystkich sekcjach z wyjątkiem górnictwa oraz wytwarzania i zaopatrywania w energię elektryczną, gaz, wodę.
- **Liczba bezrobotnych** oraz **stopa bezrobocia** systematycznie malały od początku roku. Liczba bezrobotnych wyrejestrowanych z ewidencji przewyższała liczbę nowo zarejestrowanych. Urzędy dysponowały większą ilością **ofert pracy** w porównaniu do ub. r. W końcu roku na 1 ofertę pracy przypadało znacznie mniej osób bezrobotnych.
- Odnotowano wzrost **przeciętnego miesięcznego nominalnego i realnego wynagrodzenia brutto** w sektorze przedsiębiorstw (w ujęciu rocznym). Wyższe płace nominalne odnotowano we wszystkich sekcjach sektora przedsiębiorstw, w tym największy wzrost wystąpił w budownictwie.
- W jednostkach handlowych i niehandlowych odnotowano wzrost **sprzedaży detalicznej**. Największy wzrost sprzedaży wystąpił w przedsiębiorstwach zajmujących się sprzedażą mebli, RTV, AGD oraz pojazdów samochodowych, motocykli, części.
- Na rynku produktów rolnych od lipca do grudnia 2007 r. w porównaniu z analogicznym okresem 2006 r. **skupiono** znacznie więcej **ziarna zbóż podstawowych**. W 2007 r. (w skali roku) odnotowano wzrost skupu **żywca rzeźnego**. W grudniu 2007 r. **ceny targowiskowe** zbóż były wyższe niż przed rokiem, natomiast znacznie obniżyła się cena ziemniaków.
- Liczba zarejestrowanych **podmiotów** w Krajowym Rejestrze Podmiotów Gospodarki Narodowej – REGON w końcu 2007 r. była wyższa w stosunku do stanu z końca ub. r. Zmniejszyła się liczba zarejestrowanych osób fizycznych prowadzących działalność gospodarczą oraz przedsiębiorstw państwowych. Zwiększyła się natomiast liczba spółek handlowych oraz spółek cywilnych.

W dalszym ciągu obserwowano spadkową tendencję liczby **ludności**. W końcu września 2007 r. w województwie śląskim mieszkało mniej osób niż przed rokiem. Współczynnik feminizacji pozostał na niezmienionym poziomie. W skali roku wskaźnik urbanizacji zmniejszył się. W okresie styczeń – wrzesień 2007 r. odnotowano ujemne saldo migracji na pobyt stały oraz ujemny przyrost naturalny. Wzrosła liczba zawartych małżeństw.

UWAGI

Prezentowane w Komunikacie:

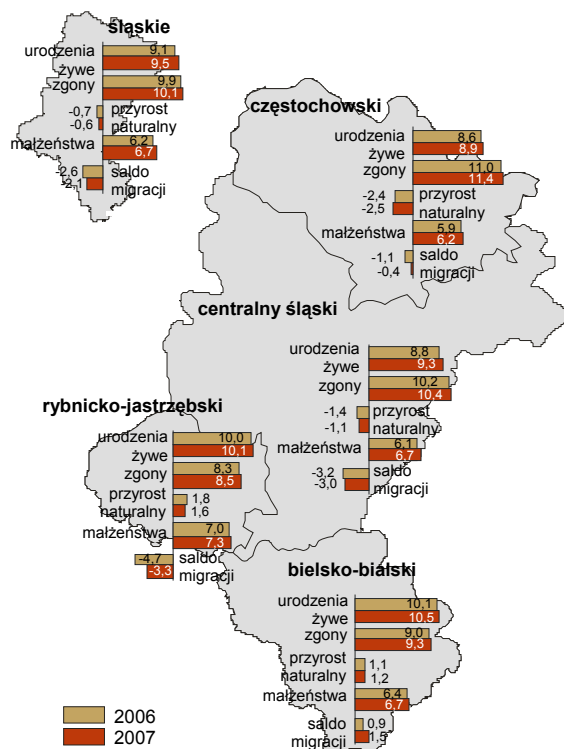
- dane o pracujących, zatrudnieniu, wynagrodzeniach – w ujęciu miesięcznym – dotyczą podmiotów gospodarczych, w których liczba pracujących przekracza 9 osób,
- dane o przychodach ze sprzedaży produkcji przemysłu i budownictwa, sprzedaży usług transportu, gospodarki magazynowej i łączności, sprzedaży detalicznej i hurtowej towarów – w ujęciu miesięcznym – dotyczą podmiotów gospodarczych, w których liczba pracujących przekracza 9 osób,
- dane o wynikach finansowych przedsiębiorstw – w ujęciu kwartalnym – dotyczą podmiotów gospodarczych prowadzących księgi rachunkowe (z wyjątkiem podmiotów, których podstawowym rodzajem działalności jest działalność zaklasyfikowana według PKD do sekcji „Rolnictwo, łowiectwo i leśnictwo”, „Rybnictwo”, „Pośrednictwo finansowe”), w których liczba pracujących przekracza 49 osób,
- dane o nakładach inwestycyjnych – w ujęciu kwartalnym – dotyczą podmiotów gospodarczych (bez względu na rodzaj działalności) prowadzących księgi rachunkowe, w których liczba pracujących przekracza 49 osób.

Dane w ujęciu wartościowym oraz wskaźniki struktury podano w cenach bieżących. Wskaźniki dynamiki zaprezentowano na podstawie wartości w cenach bieżących, z wyjątkiem przemysłu, dla którego wskaźniki dynamiki podano na podstawie wartości w cenach stałych.

LUDNOŚĆ

W końcu września 2007 r. w województwie śląskim **mieszkało** 4659,8 tys. **osób** (ponad 12% ludności w kraju). W dalszym ciągu obserwowano spadkową tendencję liczby ludności. W porównaniu z analogicznym okresem 2006 r. liczba ludności obniżyła się o 14,2 tys. (o 0,3%). W miastach mieszkało 78,4% ogółu ludności. W skali roku wskaźnik urbanizacji zmniejszył się o 0,2 pkt procentowego. Kobiety stanowiły 51,7% ogółu mieszkańców. Podobnie jak rok temu współczynnik feminizacji wyniósł 107 kobiet na 100 mężczyzn.

Ruch naturalny i migracyjny na 1000 ludności według podregionów w okresie I – IX



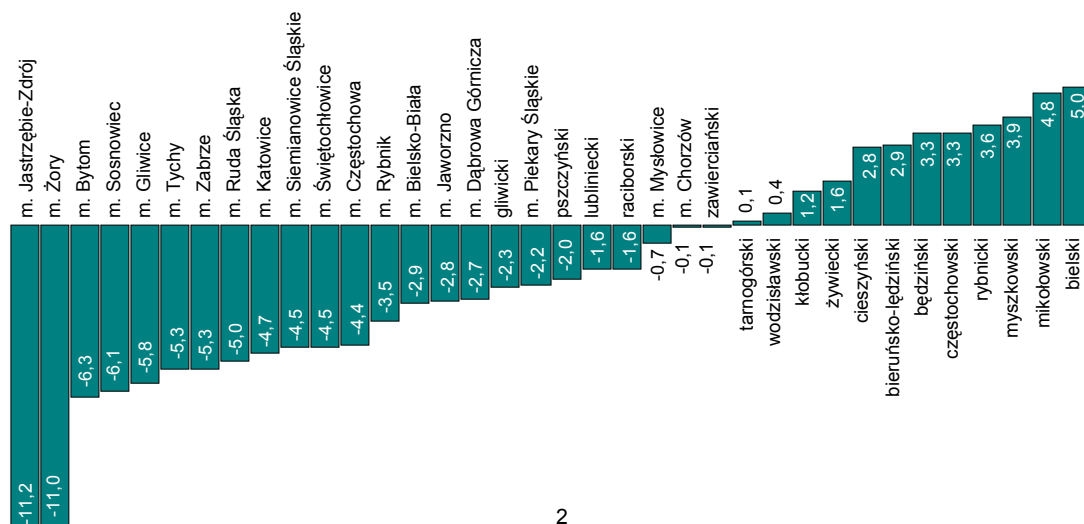
W okresie styczeń – wrzesień 2007 r. odnotowano ujemne **saldo migracji na pobyt stały**, tj. minus 7349 (rok temu – minus 9218). W miastach odnotowano ujemne saldo migracji, natomiast na obszarach wiejskich – dodatnie.

Od dłuższego czasu obserwuje się zmiany w strukturze ludności województwa według miejsca zamieszkania na korzyść mieszkańców wsi. Saldo migracji zagranicznych na pobyt stały w dalszym ciągu było kształtowane głównie przez liczbę emigrantów. W okresie trzech kwartałów 2007 r. wyemigrowało za granicę 6236 osób (rok wcześniej 7556), natomiast z zagranicy powróciły 1484 osoby (rok wcześniej 987). Ujemne saldo migracji zewnętrznej odnotowano m.in. w Zabrzu (minus 443), w powiecie gliwickim (minus 363) oraz w powiecie tarnogórskim (minus 346).

Na zmniejszenie się liczby ludności województwa oprócz ujemnego salda migracji wpływ miał ujemny **przyrost naturalny** ludności (minus 1977), który w przeliczeniu na 1000 mieszkańców wyniósł minus 0,6 (w okresie I – IX 2006 r. minus 0,7). Ujemny przyrost naturalny odnotowano w większości powiatów województwa, w tym m.in. w Katowicach (minus 590), Częstochowie (minus 527), Sosnowcu (minus 393), w powiecie będzińskim (minus 390). Natomiast największy dodatni

przyrost naturalny odnotowano w powiecie pszczyńskim (381), Jastrzębie-Zdroju (259) i w powiecie bielskim (227). W okresie trzech kwartałów 2007 r. zarejestrowano 33,3 tys. **urodzeń żywych** (tj. o 1,2 tys. więcej niż przed rokiem) oraz odnotowano 35,3 tys. **zgonów** (tj. o 0,6 tys. więcej niż przed rokiem). **Współczynnik zgonów** ukształtował się na poziomie 10,1‰ wobec 9,9‰ w analogicznym okresie 2006 r. Umieralność niemowląt określana współczynnikiem zgonów niemowląt na 1000 urodzeń żywych była niższa o 0,3 pkt niż w okresie styczeń – wrzesień 2006 r. i wyniosła 6,9‰. W okresie trzech kwartałów 2007 r. zostało **zawartych** 23,4 tys. **małżeństw**, tj. o 1,6 tys. więcej niż w analogicznym okresie 2006 r.

Saldo migracji stałej na 1000 ludności według powiatów w okresie styczeń – wrzesień 2007 r.



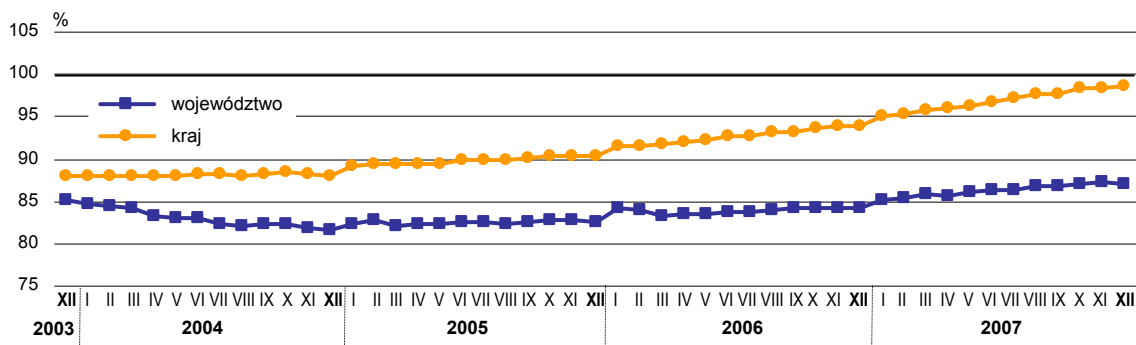
ZATRUDNIENIE

W porównaniu do roku poprzedniego w kolejnych miesiącach 2007 r. utrzymywał się wzrost przeciętnego zatrudnienia, w tym największy w listopadzie – o 3,5%.

Przeciętne zatrudnienie w sektorze przedsiębiorstw w 2007 r. wyniosło 706,8 tys. i było o 2,9% wyższe niż w 2006 r. (w kraju wzrost ten osiągnął poziom 4,7%). Wzrost przeciętnego zatrudnienia w ujęciu rocznym wystąpił we wszystkich sekcjach, z wyjątkiem górnictwa oraz wytwarzania i zaopatrywania w energię elektryczną, gaz, wodę, w tym największy w sekcji hotele i restauracje (o 7,8%) oraz obsługa nieruchomości i firm (o 6,0%). W sektorze prywatnym przeciętna liczba zatrudnionych ukształtowała się na poziomie 516,8 tys., a w sektorze publicznym – 189,9 tys. W odniesieniu do 2006 r. przeciętna liczba zatrudnionych w sektorze prywatnym wzrosła o 6,2%, natomiast w sektorze publicznym odnotowano jej spadek – o 4,9%.

W grudniu 2007 r. przeciętna liczba zatrudnionych w sektorze przedsiębiorstw wyniosła 711,0 tys. i była wyższa o 3,3% w porównaniu z grudniem 2006 r., ale nieznacznie niższa (o 0,1%) niż w listopadzie 2007 r. W kraju odnotowano wzrost przeciętnego zatrudnienia zarówno w skali roku (o 4,9%), jak i miesiąca (o 0,1%).

Dynamika przeciętnego zatrudnienia w sektorze przedsiębiorstw (przeciętne miesięczne 2000 = 100)



Przeciętna liczba zatrudnionych w przemyśle w 2007 r. ukształtowała się na poziomie 443,3 tys. i zwiększyła się o 2,3% w porównaniu z 2006 r. Wzrost ten był wynikiem wyższego przeciętnego zatrudnienia w przetwórstwie przemysłowym (o 5,2%), w tym w większości działów tej sekcji o znaczącym udziale w zatrudnieniu, m.in. w produkcji: pojazdów samochodowych, przyczep i naczep (o 15,1%), maszyn i aparatury elektrycznej (o 11,6%), wyrobów z metali (o 10,5%), wyrobów gumowych i z tworzyw sztucznych (o 9,8%). Spadek przeciętnej liczby zatrudnionych zanotowano w górnictwie (o 3,1%) oraz w wytwarzaniu i zaopatrywaniu w energię elektryczną, gaz, wodę (o 2,0%).

BEZROBOCIE

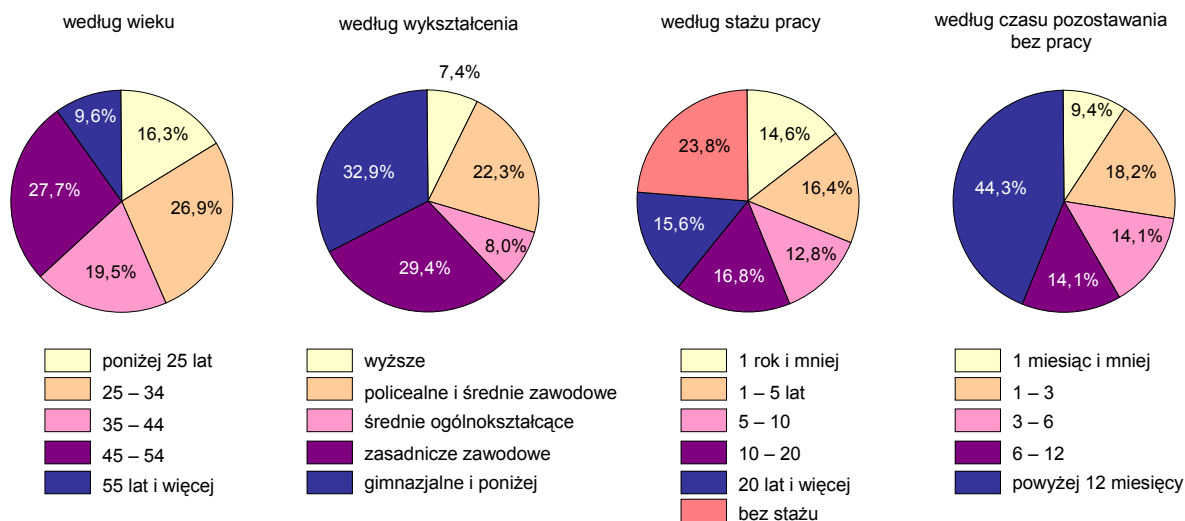
Od początku 2007 r. z miesiąca na miesiąc **liczba bezrobotnych** zarejestrowanych w urzędach pracy systematycznie malała, osiągając w grudniu poziom 166,0 tys. osób (9,5% omawianej populacji w kraju). W porównaniu do danych sprzed roku i miesiąca liczba bezrobotnych zmniejszyła się odpowiednio o: 27,8% i 0,3%. Wśród ogółu bezrobotnych prawo do pobierania zasiłku posiadało 12,0% osób (przed rokiem – 11,2%). Kobiety stanowiły ponad 61% ogółu bezrobotnych, a ich liczba w skali roku zmniejszyła się o 26,1%.

Struktura bezrobotnych według wieku, wykształcenia i stażu pracy przedstawiała się podobnie jak w końcu grudnia 2006 r. Najliczniejszą grupą wśród bezrobotnych były osoby młode w wieku 18-34 lata – 71,8 tys. (o 31,6% mniej niż przed rokiem). Większość bezrobotnych posiadała wykształcenie zasadnicze zawodowe oraz gimnazjalne i poniżej – 103,3 tys. (o 29,9% mniej). Znaczną grupę, pod względem liczebności,

wśród bezrobotnych stanowiły osoby bez stażu pracy – 39,4 tys. (o 32,0% mniej) oraz osoby pozostające bez pracy przez okres powyżej 1 roku – 73,5 tys. (o 34,3% mniej).

Struktura zarejestrowanych bezrobotnych w grudniu 2007 r.

Stan w końcu miesiąca

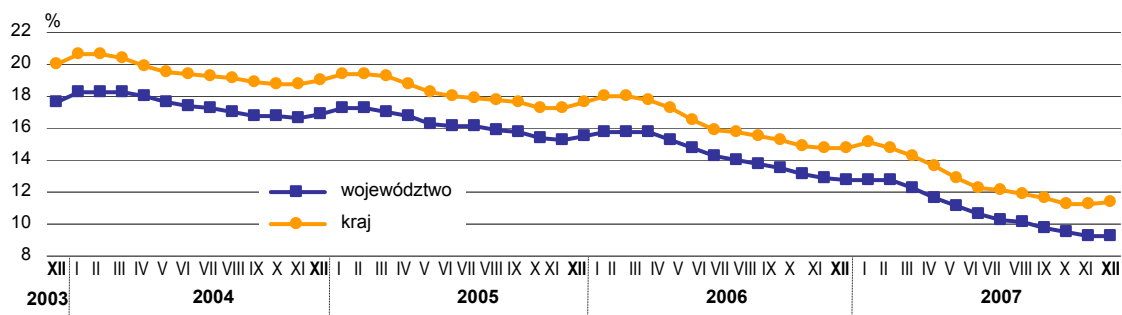


Równoległe z liczbą bezrobotnych zmniejszyły się w skali roku zbiorowości **osób** będących **w szczególnej sytuacji na rynku pracy**. Nadal wśród nich dominowały osoby długotrwale bezrobotne, które w końcu grudnia 2007 r. stanowiły prawie 62% ogółu bezrobotnych (przed rokiem – 64,5%). W ujęciu rocznym i na przestrzeni miesiąca liczba długotrwale bezrobotnych zmniejszyła się odpowiednio o: 30,7% i 0,5%. Liczną grupę stanowiły także osoby bez kwalifikacji zawodowych (32,0%), osoby powyżej 50 roku życia (24,4%) oraz osoby do 25 roku życia (16,3%).

Miarą natężenia bezrobocia jest **stopa bezrobocia**, która w końcu grudnia 2007 r. osiągnęła poziom 9,3% (w kraju – 11,4%). Była niższa o 3,4 pkt procentowego niż przed rokiem, ale nie zmieniała się w stosunku do poprzedniego miesiąca. W dalszym ciągu utrzymywało się terytorialne zróżnicowanie stopy bezrobocia. Obszarami szczególnie zagrożonymi bezrobociem, w których stopa bezrobocia była znacznie wyższa niż przeciętna w województwie były powiaty: zawierciański (18,1%), myszkowski (16,2%) i będziński (15,6%) oraz miasto na prawach powiatu Bytom (15,9%). Najniższą stopę bezrobocia (podobnie jak przed rokiem) zanotowano w Katowicach (3,4%), Bielsku-Białej (5,4%) oraz powiecie bieruńsko-lędzkim (5,4%).

Stopa bezrobocia rejestrowanego

Stan w końcu miesiąca



W 2007 r. liczba wyrejestrowanych bezrobotnych przewyższała liczbę nowo zarejestrowanych o 63,9 tys. Podobna sytuacja wystąpiła przed rokiem, ale różnica była niższa i wyniosła 51,5 tys. osób.

Liczba **nowo zarejestrowanych** bezrobotnych w 2007 r. wyniosła 268,4 tys., czyli o 10,1% mniej niż przed rokiem. Najwięcej nowych rejestracji zanotowano w IV kwartale (71,7 tys.), natomiast najmniej w II kwartale

(57,7 tys.). Wśród nowo zarejestrowanych 79,4% rejestrowało się po raz kolejny. Osoby poprzednio pracujące stanowiły prawie 69% nowych rejestracji, a zaledwie 2,4% z nich to zwolnieni z przyczyn zakładu pracy.

W 2007 r. z **ewidencji** urzędów pracy **wyłączono** 332,3 tys. osób (w tym – 177,3 tys. kobiet). Było to o 5,0% mniej niż przed rokiem. Najwięcej osób wyrejestrowano w II kwartale (89,5 tys.), natomiast najmniej w I kwartale (78,6 tys.). Głównymi przyczynami wyłączenia bezrobotnych z ewidencji było: podjęcie pracy (38,2% ogółu wyrejestrowanych) oraz niepotwierdzenie gotowości do pracy (35,1%). W wyniku rozpoczęcia szkolenia lub stażu status bezrobotnego utraciło 12,6% osób. W omawianym roku w wyniku pomocy urzędów pracy – 2,5 tys. osób podjęło prace interwencyjne (przed rokiem 3,4 tys.), przy robotach publicznych zatrudniono 1,9 tys. osób (przed rokiem 1,4 tys.).

Liczba bezrobotnych wyrejestrowanych w grudniu 2007 r. wyniosła 22,1 tys. osób i przewyższała liczbę nowo zarejestrowanych o 0,5 tys. osób. Zbiorowość wyłączonych z ewidencji zmniejszyła się zarówno w skali roku (o 8,6%), jak i miesiąca (o 16,6%). Liczba nowo zarejestrowanych obniżyła się w relacji do grudnia 2006 r. i listopada 2007 r. odpowiednio o: 0,5% i 11,4%.

W 2007 r. do urzędów pracy wpłynęło 168,7 tys. **ofert pracy**, tj. o ponad 26% więcej niż przed rokiem. Większość z nich pochodziła z jednostek sektora prywatnego (ponad 87%). Wśród oferowanych miejsc pracy 38,5 tys. dotyczyło pracy subsydiowanej, a 35,2 tys. pracy sezonowej.

W końcu grudnia 2007 r. urzędy pracy dysponowały 11,0 tys. ofert pracy. Było to ponad 2-krotnie więcej niż przed rokiem, ale o ponad 25% mniej niż przed miesiącem. Ponad 54% oferowanych miejsc pracy było niewykorzystanych dłużej niż 1 miesiąc. Na 1 ofertę pracy przypadało 15 bezrobotnych (przed rokiem – 45). Było to wynikiem większej podaży ofert pracy i spadku liczby bezrobotnych.

W końcu grudnia 2007 r. 6 zakładów pracy **zadeklarowało zwolnienie** w najbliższym czasie 721 **pracowników** (przed rokiem – 9 zakładów i 736 pracowników).

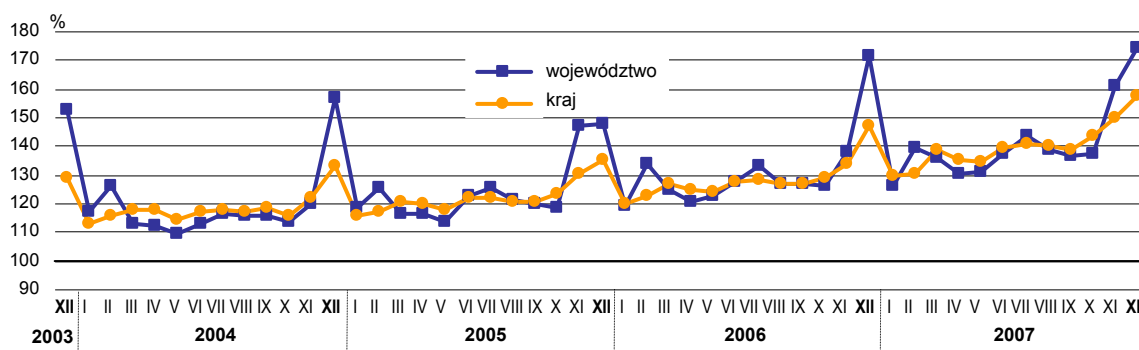
Wydatki Funduszu Pracy na obsługę bezrobocia w 2007 r. wyniosły 444,9 mln zł (o 3,9% mniej niż przed rokiem). Ponad połowę z nich (52,1%) przeznaczono na programy na rzecz promocji zatrudnienia – 231,7 mln zł, a ich wielkość wzrosła w skali roku o 19,8%. Wśród programów na rzecz promocji zatrudnienia najwięcej środków wydatkowano na stypendia i składki na ubezpieczenia społeczne – 92,7 mln zł (40,0%), na podjęcie działalności gospodarczej – 54,4 mln zł (23,5%) oraz na szkolenia – 32,1 mln zł (13,9%). Na roboty publiczne przeznaczono 8,7 mln zł, a na prace interwencyjne – 8,3 mln zł. Na wypłatę zasiłków dla bezrobotnych przekazano z Funduszu Pracy 190,1 mln zł (42,7% ogółu wydatków), tj. o 23,0% mniej niż w 2006 r.

WYNAGRODZENIA

Przeciętne miesięczne nominalne wynagrodzenie brutto w sektorze przedsiębiorstw w 2007 r. ukształtowało się na poziomie 3064,91 zł i było o 7,8% wyższe niż w 2006 r. (w kraju – wzrost o 9,2%). W dalszym ciągu utrzymywało się znaczne zróżnicowanie płac pomiędzy sektorem publicznym, gdzie przeciętne miesięczne wynagrodzenie brutto wyniosło 4135,53 zł, a sektorem prywatnym, w którym przeciętna miesięczna płaca brutto osiągnęła poziom 2671,50 zł. W porównaniu z 2006 r. zanotowano wzrost przeciętnego miesięcznego wynagrodzenia brutto zarówno w sektorze publicznym (o 6,8%), jak i prywatnym (o 10,4%).

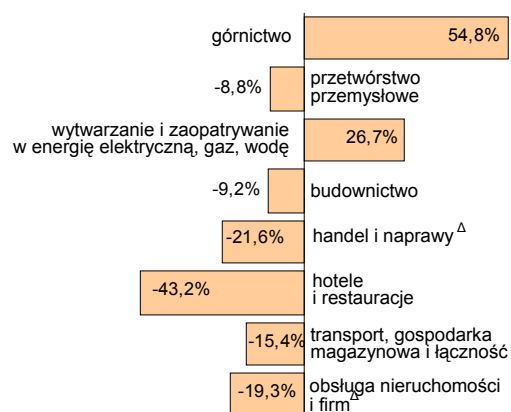
W grudniu 2007 r. odnotowano najwyższą przeciętną płacę – 3780,39 zł, tj. wyższą w skali roku i miesiąca odpowiednio o: 1,3% i 7,9%. W kraju przeciętne wynagrodzenie zwiększyło się o 7,2% w relacji do grudnia 2006 r. i o 5,0% w porównaniu z poprzednim miesiącem.

Dynamika przeciętnego miesięcznego wynagrodzenia nominalnego brutto w sektorze przedsiębiorstw
(przeciętne miesięczne 2000 = 100)



W 2007 r. w porównaniu do 2006 r. przeciętne miesięczne wynagrodzenie brutto wzrosło we wszystkich sekcjach sektora przedsiębiorstw, w tym najwięcej m.in. w budownictwie (o 16,4%) oraz w handlu i naprawach (o 11,7%). Spośród działów przetwórstwa przemysłowego o znaczącym udziale w zatrudnieniu wynagrodzenia powyżej średniej wojewódzkiej odnotowano m.in. w produkcji: metali (o 16,5%), pojazdów samochodowych, przyczep i naczep (o 11,1%). Niższa od średniej wojewódzkiej płaca wystąpiła m.in. w produkcji: artykułów spożywczych i napojów (o 24,7%), wyrobów gumowych i z tworzyw sztucznych (o 17,1%), a także w produkcji maszyn i aparatury elektrycznej (o 13,3%).

Odchylenia przeciętnych miesięcznych wynagrodzeń brutto od przeciętnego w województwie w wybranych sekcjach w 2007 r.



W 2007 r. w jednostkach sektora przedsiębiorstw **przepracowano** łącznie 1,2 mld **godzin** (o 2,8% więcej niż w 2006 r.). Czas przepracowany zwiększył się w sektorze prywatnym (o 5,9%), natomiast zmniejszył się w sektorze publicznym (o 5,3%). W odniesieniu do 2006 r. czas przepracowany zwiększył się w większości sekcji sektora przedsiębiorstw, w tym najbardziej w obsłudze nieruchomości i firm (o 7,0%). W górnictwie oraz w wytwarzaniu i zaopatrywaniu w energię elektryczną, gaz, wodę czas przepracowany zmniejszył się odpowiednio o: 3,5% i 3,1%. **Na 1 zatrudnionego** w sektorze przedsiębiorstw przypadało średnio 1728 przepracowanych godzin (przed rokiem – 1730 godzin). Mniej przepracowanych godzin zanotowano w górnictwie (1635) oraz w wytwarzaniu i zaopatrywaniu w energię elektryczną, gaz, wodę (1677).

W pozostałych sekcjach na 1 zatrudnionego przypadało więcej godzin, w tym w hotelach i restauracjach (1789), w budownictwie (1775) oraz w obsłudze nieruchomości i firm (1769).

Przeciętne miesięczne wynagrodzenie godzinowe w sektorze przedsiębiorstw w 2007 r. wyniosło 21,29 zł (w 2006 r. – 19,72 zł). Znaczne różnice w stawkach godzinowych odnotowano pomiędzy sektorami własności. W sektorze publicznym za godzinę płacono 29,94 zł (wzrost w skali roku o 7,2%), a w sektorze prywatnym – 18,28 zł (wzrost o 10,5%). Wśród sekcji sektora przedsiębiorstw najwyższe wynagrodzenie godzinowe zanotowano w górnictwie (34,83 zł), a najniższe w hotelach i restauracjach (11,68 zł).

W **wymiarze realnym** (po uwzględnieniu wskaźnika wzrostu cen towarów i usług) **przeciętne miesięczne wynagrodzenie brutto** w sektorze przedsiębiorstw w 2007 r. wzrosło o 5,2% w porównaniu z 2006 r. W grudniu 2007 r. przeciętna płaca realna zmniejszyła się o 2,6% w skali roku, ale wzrosła o 7,6% w ciągu miesiąca.

CENY

W grudniu 2007 r. ceny większości **artykułów żywnościowych** były wyższe niż w analogicznym miesiącu ub. r. Podwyżki cen dotyczyły niektórych warzyw i owoców (np. cytryny podrożały o 59,0%, jabłka o 57,3%, kapusta pekińska – na wagę o 48,9%), natomiast mniej płaciliśmy m.in. za ziemniaki (o 45,8%). Wśród pozostałych towarów żywnościowych odnotowano wzrost cen m.in.: mąki (np. pszennej o 19,7%), pieczywa (np. chleba mieszanego pszenno-żytniego o 11,4%), mleka (np. krowiego o zawartości 2,0% – 2,5% tłuszczu o 22,0%) i przetworów mlecznych (np. masła „Extra” o zawartości 82,5% tłuszczu – o 37,2%, sera dojrzewającego – o 29,3%). Podrożało również mięso, w tym znacznie drobiowe oraz wędliny.

W porównaniu z listopadem 2007 r. zanotowano nieznaczne zmiany cen artykułów żywnościowych, z wyjątkiem niektórych warzyw i owoców (np. cena kalafiora wzrosła o 42,7%, a winogron wielkoowocowych o 29,3%) oraz mięsa baraniego z udźca – wzrost ceny o 38,2%.

Spośród badanych **artykułów nieżywnościowych** w relacji do grudnia 2006 r. więcej należało zapłacić m.in. za spódnicę damską jedwabnopodobną (o 21,0%), płaszcz damski jesienno-zimowy z wełny lub z udziałem innych włókien (o 18,3%), ubranie męskie z elano-wełny (o 18,1%), natomiast mniej za kurtkę męską jesienno-zimową (o 15,7%) oraz sweter damski z wełny lub z udziałem innych włókien (o 20,5%). Generalnie tańszy był sprzęt RTV.

W grudniu 2007 r. w porównaniu z danymi sprzed roku obserwowano wzrost cen większości **usług konsumpcyjnych**. Więcej należało zapłacić za 1m² mieszkania standardowego w obrocie wolnorynkowym „z drugiej ręki” (o 48,1%), jak i za wynajem mieszkania (np. nieumeblowanego – o 9,8%). Wzrosły również opłaty za wywóz nieczystości i odprowadzanie ścieków. Droższe były usługi remontowe (np. pomalowanie ścian – o 9,7%).

Ceny wybranych, podstawowych artykułów żywnościowych, usług konsumpcyjnych i towarów niekonsumpcyjnych kształtowały się następująco:

WYSZCZEGÓLNIENIE	Przeciętne ceny w zł	
	XII 2006	XII 2007
Ryż łuskany biały – za 1 kg	2,44	2,77
Chleb pszenno – żytni – za 500 g	1,66	1,85
Mięso wołowe z kością (szponder) – za 1 kg	11,80	11,71
Mięso wieprzowe (żeberka) – za 1 kg	10,40	11,16
Parówki drobiowe – za 1 kg	8,59	9,05
Mleko o zawartości 0,5% – 2,5% tłuszczu, o przedłużonym okresie trwałości – za 1 l	2,22	2,67
Cukier biały kryształ – za 1 kg	3,13	2,83
Kapusta głowiasta biała – za 1 kg	0,75	0,93
Cebula – za 1 kg	2,07	1,61
Ziemniaki – za 1 kg	1,42	0,77
Opłata z tytułu najmu obejmująca eksploatację, konserwację, bieżące naprawy (mieszkanie komunalne) – za 1 m ²	2,99	3,07
Opłata z tytułu eksploatacji, konserwacji i bieżących napraw (mieszkanie spółdzielcze) – za 1 m ²	1,89	1,92
Fundusz remontowy, mieszkanie spółdzielcze – za 1 m ²	1,40	1,49
Fundusz remontowy wspólnoty mieszkaniowej – za 1 m ²	1,52	1,69
Czynsz mieszkaniowy płacony przez lokatorów w kamienicach prywatnych – za 1 m ²	5,62	5,69
Ubezpieczenie OC nowego samochodu o pojemności silnika powyżej 1250 cm ³ – składka roczna	657,25	710,88
Nocleg w pokoju 2-osobowym w pensjonacie – opłata za 1 dobę od osoby	47,00	50,00
Olej napędowy zimowy – za 1 l	3,57	4,15
Benzyna bezołowiowa:		
95 - oktanowa – za 1 l	3,56	4,34
98 - oktanowa – za 1 l	3,77	4,59
Węgiel kamienny (klasa I, orzech) – za 1 t	437,01	482,58

ROLNICTWO

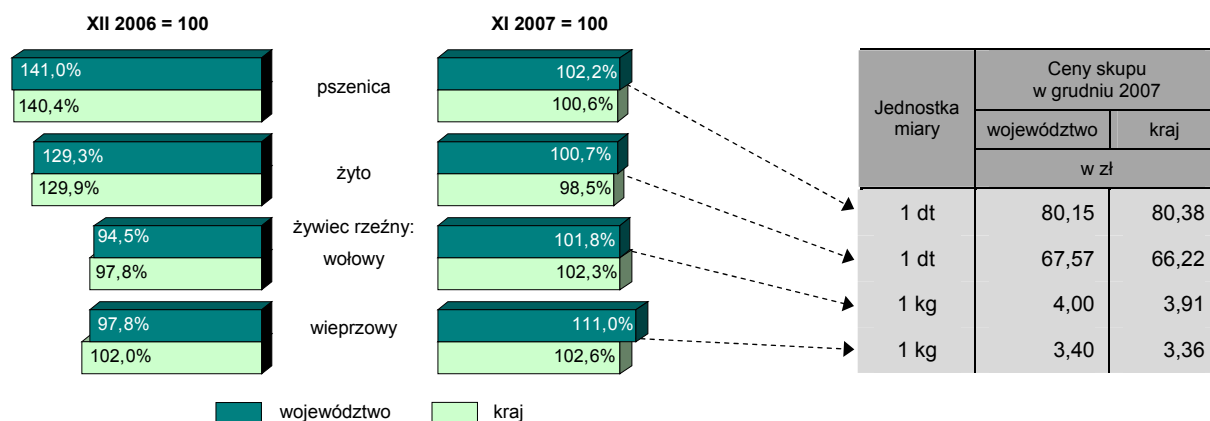
W okresie lipiec – grudzień 2007 r. **skup zbóż podstawowych (bez ziarna siewnego)** łącznie z mieszankami zbożowymi według siedziby producenta wyniósł 52,1 tys. ton, czyli o prawie 32% więcej niż w analogicznym okresie 2006 r. Pszenicy skupiono 36,4 tys. ton (o 16,0% więcej niż przed rokiem), żyta – 1,8 tys. ton (o 0,1% więcej).

W większości miesięcy 2007 r. w ujęciu rocznym zanotowano spadek skupu ziarna zbóż, w tym najgłębszy wystąpił w kwietniu. Skup zbóż podstawowych w grudniu 2007 r. wyniósł 3,0 tys. ton i zmniejszył się o 17,3% w porównaniu z danymi sprzed roku. Spadek ten był wynikiem niższego skupu ziarna pszenicy (o 21,4%), przy wyższym (prawie 3,5-krotnym) skupie żyta. W relacji do listopada 2007 r. skup zbóż obniżył się o prawie 59%.

Skup żywca rzeźnego (w przeliczeniu na mięso w wadze poubojowej ciepłej) według siedziby producenta w 2007 r. wyniósł 82,6 tys. ton, przy czym ponad połowę (53,1%) stanowił skup żywca wieprzowego, a ponad jedną trzecią skup żywca drobiowego (36,8%). W skali roku odnotowano wzrost skupu żywca rzeźnego o ponad 8%, na co miał wpływ wyższy skup żywca wołowego z cielęcym (o 30,0%), drobiowego (o 7,2%) i wieprzowego (o 5,4%).

W grudniu 2007 r. zanotowano najwyższą – po październiku 2007 r. – wielkość skupionego żywca rzeźnego, która wyniosła 5,7 tys. ton i wzrosła w ujęciu rocznym o 15,7%. Więcej skupiono zarówno żywca wołowego z cielęcym (o 29,1%), drobiowego (o 18,9%), jak i wieprzowego (o 11,3%). W stosunku do listopada 2007 r. skup żywca rzeźnego ogółem zwiększył się o 11,4%.

Dynamika cen skupu ^a niektórych produktów rolnych w grudniu 2007 r.



^a Według siedziby producenta.

W grudniu 2007 r. relacja cen skupu 1 kg żywca wieprzowego do cen 1 kg żyta na targowiskach wyniosła 4,4 (przed miesiącem 3,8, a rok temu – 5,7).

W **obrocie targowiskowym** ceny ziarna zbóż w grudniu 2007 r. były znacznie wyższe niż przed rokiem zarówno w województwie, jak i w kraju. Znacznie mniej płacono w tym okresie za ziemniaki.

Przeciętne ceny uzyskiwane przez rolników na targowiskach w grudniu 2007 r.

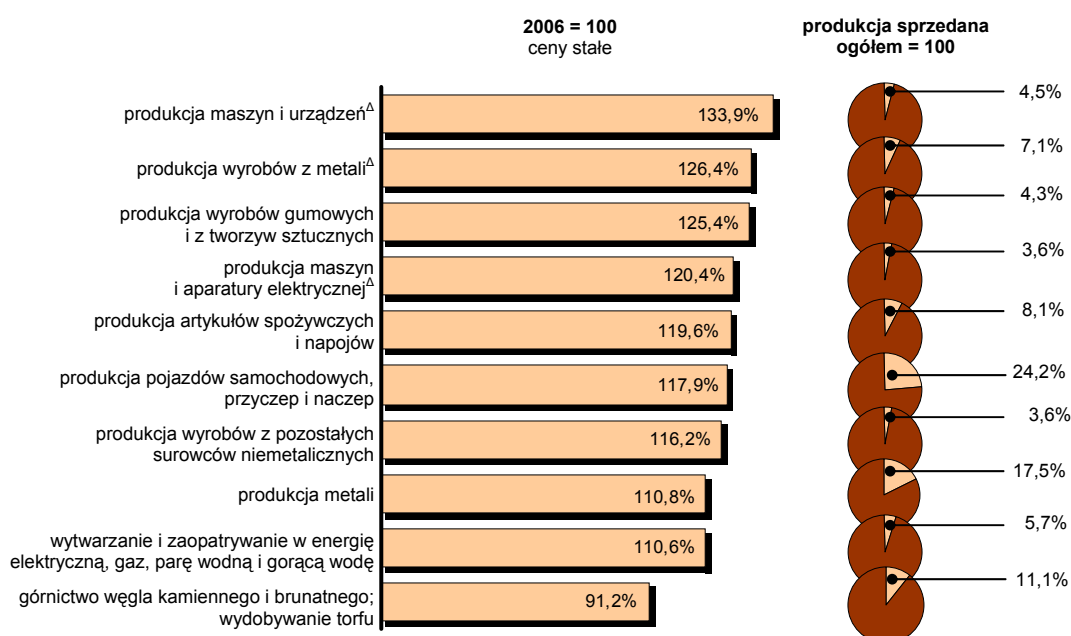
WYSZCZEGÓLNIENIE	W zł za 1 dt		XII 2006 =100		XI 2007 = 100	
	województwo	kraj	województwo	kraj	województwo	kraj
Ziarno zbóż:						
pszenica	89,27	83,49	132,9	131,4	98,5	99,5
żyto	78,48	71,37	129,7	132,2	97,3	99,4
jęczmień	81,04	76,54	137,4	127,2	102,4	100,9
owies	74,83	68,76	133,7	127,5	96,3	99,1
Ziemniaki	61,18	55,72	59,2	57,1	101,9	100,7

Na targowiskach w grudniu 2007 r. za prosię na chów płacono przeciętnie 108,13 zł, tj. o 33,04 zł więcej niż w kraju. W skali roku i na przestrzeni miesiąca jego cena obniżyła się odpowiednio o: 0,8% i 6,9% (*w kraju spadła o 13,1% w relacji do grudnia 2006 r., ale wzrosła o 0,3% w porównaniu z listopadem 2007 r.*).

PRZEMYSŁ

Produkcja sprzedana przemysłu w 2007 r. wyniosła 151323,4 mln zł i w cenach stałych była o 16,3% wyższa niż w roku poprzednim (*w kraju o 9,7%*). Wyższe przychody ze sprzedaży wyrobów i usług odnotowano w jednostkach przetwórstwa przemysłowego (o 19,8%) oraz wytwarzania i zaopatrywania w energię elektryczną, gaz, wodę (o 9,7%), natomiast w jednostkach górnictwa przychody zmniejszyły się o 8,0%. Produkcja sprzedana wzrosła we wszystkich działach przemysłu z wyjątkiem górnictwa węgla kamiennego i brunatnego; wydobywania torfu.

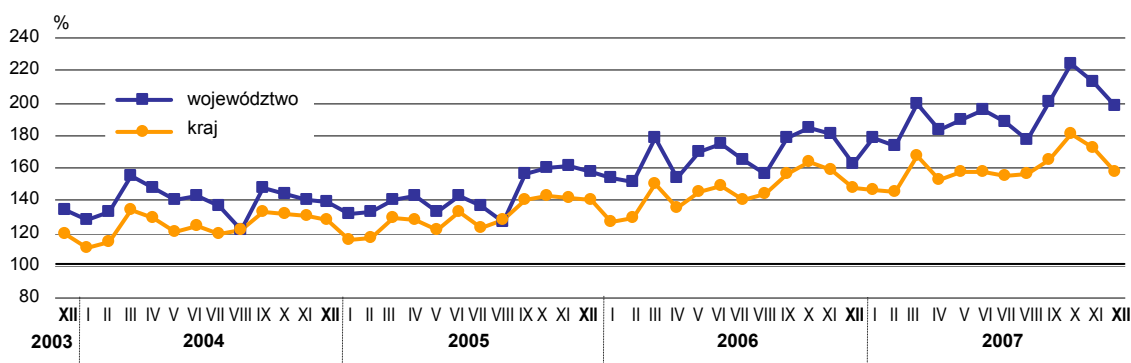
Produkcja sprzedana przemysłu w wybranych działach w 2007 r.



Spośród **wyrobów objętych badaniem** w jednostkach o liczbie pracujących powyżej 49 osób w 2007 r. więcej niż przed rokiem wyprodukowano m.in. tarcicy iglastej (o 77,0%), masy betonowej prefabrykowanej (o 42,8%), a z produktów żywnościowych makaronu (o 31,8%), soków owocowych i warzywnych (o 24,0%), mięsa wołowego i cielęcego (o 15,6%). Zmniejszyła się natomiast produkcja m.in. pieczywa (o 10,4%), mleka płynnego przetworzonego (o 8,4%) oraz spadło wydobycie węgla kamiennego (o 7,8%).

W grudniu 2007 r. przychody ze sprzedaży wyrobów i usług w przemyśle ukształtowały się na poziomie 11878,2 mln zł, a ich tempo wzrostu (w ujęciu rocznym) było najwyższe od początku roku i wyniosło ponad 22%. W porównaniu z poprzednim miesiącem produkcja sprzedana zmniejszyła się o prawie 7%. *W kraju zanotowano podobne relacje – wzrost w skali roku (o 6,2%) oraz spadek na przestrzeni miesiąca (o 8,7%).* W odniesieniu do grudnia 2006 r. produkcja wzrosła w wytwarzaniu i zaopatrywaniu w energię elektryczną, gaz, wodę (o 33,4%) oraz w przetwórstwie przemysłowym (o 24,3%), podczas gdy w górnictwie obserwowano jej spadek (o 7,0%).

Dynamika produkcji sprzedanej przemysłu (przeciętna miesięczna 2000 = 100; ceny stałe)



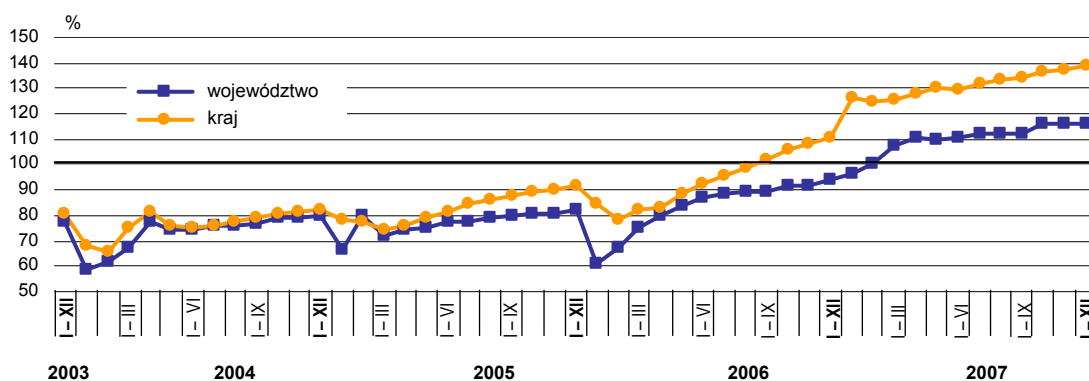
Wydajność pracy w przemyśle, mierzona produkcją sprzedaną na 1 zatrudnionego, w 2007 r. wyniosła 341,4 tys. zł i w odniesieniu do roku poprzedniego była (w cenach stałych) wyższa o 13,7%. Wśród sekcji przemysłu spadek wydajności wystąpił w górnictwie (o 5,1%), a wzrost w przetwórstwie przemysłowym (o 13,9%) oraz w wytwarzaniu i zaopatrywaniu w energię elektryczną, gaz, wodę (o 12,0%).

BUDOWNICTWO

Przychody ze **sprzedaży wyrobów i usług w jednostkach budowlanych** w 2007 r. wyniosły 12173,7 mln zł i ukształtowały się na poziomie wyższym (o 22,9%) od notowanych przed rokiem. W sektorze prywatnym wzrost przychodów wyniósł 24,6%, natomiast w sektorze publicznym odnotowano spadek – o 8,2%. Udział przychodów jednostek sektora prywatnego w ogólnej wartości przychodów w jednostkach budowlanych osiągnął poziom 96,0%, tj. o 1,4 pkt procentowego więcej niż w 2006 r.

Przedsiębiorstwa budowlane w grudniu 2007 r. osiągnęły przychody o wartości 1465,0 mln zł, tj. o 12,0% wyższe w relacji do grudnia 2006 r. oraz o 31,6% wyższe w odniesieniu do poprzedniego miesiąca.

Dynamika produkcji sprzedanej budownictwa (analogiczny okres 2000 = 100)



Produkcja budowlano-montażowa zrealizowana w 2007 r. wyniosła 7843,3 mln zł, co stanowiło 64,4% ogółu przychodów ze sprzedaży w budownictwie i wzrosła o 27,2% w porównaniu z 2006 r. Wyższe przychody odnotowano we wszystkich grupach robót budowlano-montażowych. Dynamika produkcji kształtowała się następująco w przedsiębiorstwach zajmujących się m.in.:

- wykonywaniem instalacji budowlanych – 133,6%,
- wznoszeniem budynków i budowli; inżynierią lądową i wodną – 126,3%,
- wykonywaniem robót budowlanych wykończeniowych – 115,9%,
- przygotowywaniem terenu pod budowę – 114,7%.

Udział przychodów budowlano-montażowych sektora prywatnego w ogólnej ich wartości w 2007 r. wyniósł 96,3% (w ub. r. 94,4%).

W grudniu 2007 r. produkcja wyniosła 989,1 mln zł i wzrosła zarówno w skali roku, jak i miesiąca odpowiednio o: 14,0% i 34,8%.

Przychody ze sprzedaży **robót budowlanych o charakterze inwestycyjnym** w 2007 r. ukształtowały się na poziomie 3572,8 mln zł i były wyższe w skali roku o 38,3%. Wartość ich w grudniu 2007 r. wyniosła 439,4 mln zł i była wyższa w stosunku do grudnia ub. r. (o 14,7%) oraz w relacji do listopada 2007 r. (o 38,6%).

Wydajność pracy w budownictwie mierzona wielkością przychodów na 1 zatrudnionego w 2007 r. osiągnęła wartość 220,2 tys. zł i była wyższa o 18,0% niż przed rokiem.

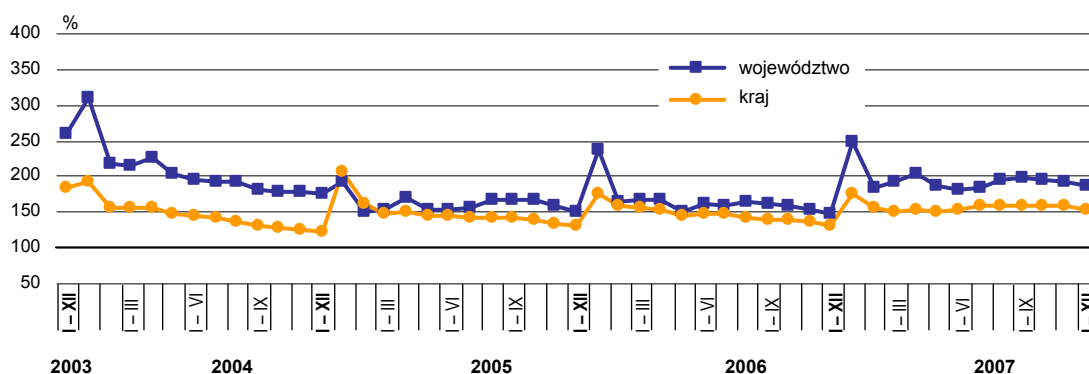
MIESZKANIA

Według danych wstępnych w 2007 r. **przekazano do użytkowania 10474 mieszkania**, tj. o 25,8% więcej niż przed rokiem (w kraju – 133826, tj. więcej o 16,0% niż w 2006 r.).

Wzrost liczby oddanych mieszkań odnotowano w większości form budownictwa. Więcej mieszkań oddali m.in. inwestorzy mieszkań społecznych czynszowych (o 153,7%), indywidualnych (o 23,9%), przeznaczonych na sprzedaż lub wynajem (o 14,7%).

W 2007 r. grudzień był miesiącem, w którym oddano najwięcej mieszkań – 1442 (7,9% mieszkań oddanych do użytkowania w kraju). Ich liczba zwiększyła się na przestrzeni roku (o 36,9%) oraz miesiąca (o 29,6%). W kraju odnotowano podobne tendencje – wzrost odpowiednio o: 14,4% i 27,5%. W ujęciu rocznym ponad 3-krotnie więcej oddano mieszkań społecznych czynszowych. Większą liczbę mieszkań przekazano w budownictwie indywidualnym – o 322 mieszkania (o 43,5%) oraz przeznaczonym na sprzedaż lub wynajem – o 13 mieszkań (o 9,3%). Nie odnotowano efektów w budownictwie spółdzielczym i zakładowym.

Dynamika mieszkań oddanych do użytkowania (analogiczny okres 2000 = 100)



W 2007 r. łączna **powierzchnia użytkowa** oddanych **mieszkań** wyniosła 1329,9 tys. m² (o 24,5% więcej niż w 2006 r.). Przeciętna powierzchnia 1 mieszkania oddanego do użytkowania wyniosła 127,0 m² (przed rokiem 128,3 m²).

Łączna powierzchnia użytkowa mieszkań przekazanych do użytkowania w grudniu 2007 r. wyniosła 190,0 tys. m² i była większa zarówno w ujęciu rocznym (o 42,5%), jak i w porównaniu z poprzednim miesiącem (o 37,7%). Przeciętnie na 1 mieszkanie przypadało 131,8 m² (w grudniu 2006 r. – 126,6 m²). We wszystkich formach budownictwa, w których oddano mieszkania – mieszkania były większe niż przed rokiem.

W 2007 r. **wydano pozwolenia na realizację 15925 mieszkań**, tj. o 53,7% więcej niż w 2006 r. Najwięcej pozwoleń wydano w lipcu – 1985, najmniej w styczniu – 582.

Liczba mieszkań na realizację, których wydano pozwolenia w grudniu 2007 r. wyniosła 1351 i była wyższa o 48,6% niż w grudniu 2006 r. Z ogólnej liczby pozwoleń 48,6% przypadało na mieszkania przeznaczone na sprzedaż lub wynajem, a 41,7% na realizację mieszkań inwestorów indywidualnych. Ponad 8% pozwoleń wydano na realizację mieszkań społecznych czynszowych oraz 1,6% – na mieszkania spółdzielcze.

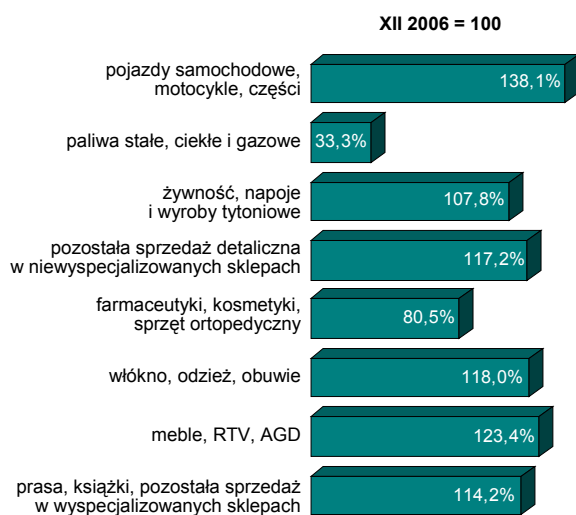
W okresie styczeń – grudzień 2007 r. **rozpoczęto budowę 10729 mieszkań**, tj. o 33,1% więcej niż w analogicznym okresie 2006 r. Najwięcej mieszkań, których budowę rozpoczęto realizowali inwestorzy indywidualni (74,6%). Największą liczbę rozpoczętych budów odnotowano w miesiącach wiosenno – letnich (w lipcu 1547, w sierpniu 1159, w kwietniu 1136). Natomiast najmniejsza liczba mieszkań, których budowę rozpoczęto wystąpiła w grudniu 2007 r. – 329 (w tym 83,0% przez inwestorów indywidualnych) i była o prawie 30% mniejsza niż rok temu.

HANDEL

Sprzedaż hurtowa zrealizowana przez przedsiębiorstwa handlowe i niehandlowe w 2007 r. wyniosła 64941,2 mln zł i zwiększyła się o 3,1% w odniesieniu do 2006 r. Największą wartość sprzedaży hurtowej odnotowano w październiku (6001,4 mln zł), a najmniejszą w lutym (4953,8 mln zł). W grudniu 2007 r. sprzedaż hurtowa wyniosła 5115,8 mln zł, tj. o 2,9% mniej niż przed rokiem i o 12,3% mniej niż przed miesiącem.

W 2007 r. **sprzedaż detaliczna** wyniosła 15368,4 mln zł i była o 8,4% wyższa niż przed rokiem. Największy udział w ogólnej wartości sprzedaży miały przedsiębiorstwa zajmujące się sprzedażą żywności, napojów i wyrobów tytoniowych (31,6%) oraz pojazdów samochodowych, motocykli, części (25,3%).

Dynamika sprzedaży detalicznej w wybranych specjalnościach branżowych w grudniu 2007 r.



W relacji do 2006 r. w największym stopniu wzrosła sprzedaż detaliczna w grupach: meble, RTV, AGD (o 28,1%), pojazdy samochodowe, motocykle, części (o 22,8%), włókno, odzież, obuwie (o 15,4%), prasa, książki, pozostała sprzedaż w wyspecjalizowanych sklepach (o 14,8%). Spadek wartości sprzedaży detalicznej odnotowano w przedsiębiorstwach zajmujących się sprzedażą farmaceutyków, kosmetyków, sprzętu ortopedycznego (o 28,3%), paliw stałych, ciekłych i gazowych (o 22,2%).

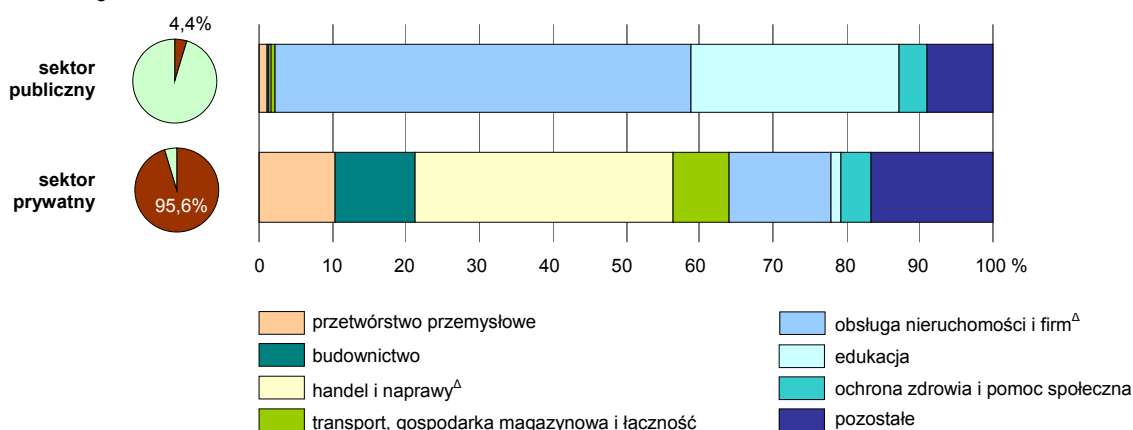
W grudniu 2007 r. zanotowano najwyższą od początku roku wartość **sprzedaży detalicznej** w jednostkach handlowych i niehandlowych (1487,5 mln zł). W skali roku i miesiąca wystąpił jej wzrost odpowiednio o: 9,5% i 5,8%.

PODMIOTY GOSPODARKI NARODOWEJ

Według Krajowego Rejestru Urzędowego Podmiotów Gospodarki Narodowej – REGON w województwie śląskim w końcu grudnia 2007 r. **zarejestrowanych** było 427,4 tys. **podmiotów**. W odniesieniu do końca grudnia 2006 r. liczba podmiotów gospodarczych wzrosła o 1,9 tys. (o 0,4%), a w porównaniu z końcem września 2007 r. odnotowano wzrost o 2,1 tys. (o 0,5%). Z sektora prywatnego pochodziło 95,6% zarejestrowanych jednostek gospodarczych.

Struktura podmiotów gospodarki narodowej według sektorów własności oraz sekcji w 2007 r.

Stan w końcu grudnia



Dominująca w rejestrze grupa osób fizycznych prowadzących działalność gospodarczą wyniosła 322,9 tys., co stanowiło 75,5% ogółu podmiotów (przed rokiem – 76,0%). Ich liczba zmniejszyła się w skali roku o 0,2%, a w porównaniu z końcem III kwartału 2007 r. wzrosła o 0,4%. Najwięcej osób fizycznych prowadziło działalność w sekcjach: handel i naprawy (36,4%), obsługa nieruchomości i firm (13,2%), budownictwo (11,5%) oraz przetwórstwo przemysłowe (9,7%).

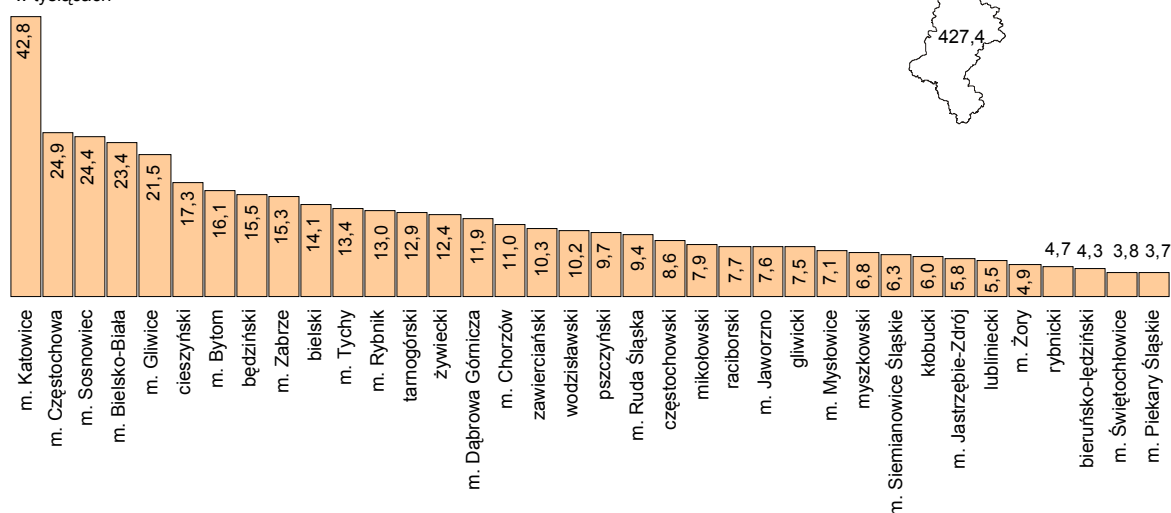
W końcu grudnia 2007 r. w rejestrze REGON zarejestrowanych było 38,8 tys. spółek cywilnych oraz 28,2 tys. spółek handlowych, w tym 5,0 tys. z udziałem kapitału zagranicznego. W odniesieniu do grudnia 2006 r. zwiększyła się liczba spółek handlowych (o 5,3%), w tym z udziałem kapitału zagranicznego (o 6,9%) oraz liczba spółek cywilnych (o 0,4%).

Liczba przedsiębiorstw państwowych według stanu na koniec grudnia 2007 r. wynosiła 84 i w skali roku zmniejszyła się o 23,6%.

Podmioty gospodarki narodowej według powiatów w 2007 r.

Stan w końcu grudnia

w tysiącach



W 2007 r. zarejestrowano 30,6 tys. nowych podmiotów gospodarczych, natomiast zlikwidowano – 28,5 tys. Osoby fizyczne prowadzące działalność gospodarczą rejestrujące się w 2007 r. stanowiły 84,6% ogółu jednostek nowo powstałych. Najwięcej zarejestrowano osób fizycznych prowadzących działalność w sekcjach: handel i naprawy (32,3%), budownictwo (15,0%) oraz obsługa nieruchomości i firm (14,0%).

Podobnie jak w przypadku jednostek nowo powstałych, także wśród podmiotów zlikwidowanych przeważały osoby fizyczne prowadzące działalność gospodarczą. Stanowiły one 92,1% wszystkich jednostek wyrejestrowanych w 2007 r. Ponad 39% osób fizycznych likwidujących działalność gospodarczą prowadziło działalność w sekcji handel i naprawy.

Katowice, styczeń 2008 r.

Inne dane charakteryzujące województwo śląskie można znaleźć w publikacjach statystycznych wydawanych przez
Urząd Statystyczny w Katowicach oraz w publikacjach ogólnopolskich Głównego Urzędu Statystycznego,
a także na stronach **www.stat.gov.pl/katow**

Kreska (–)	– zjawisko nie wystąpiło
Kropka (.)	– zupełny brak informacji albo brak informacji wiarygodnych
Znak x	– wypełnienie pozycji jest niemożliwe lub niecelowe
„W tym”	– oznacza, że nie podaje się wszystkich składników sumy
Znak Δ	– oznacza, że nazwy zostały skrócone w stosunku do obowiązującej klasyfikacji
Znak *	– oznacza, że dane zostały zmienione w stosunku do już opublikowanych

WYBRANE DANE O WOJEWÓDZTWIE ŚLĄSKIM
SELECTED DATA ON THE ŚLĄSKIE VOIVODSHIP

WYSZCZEGÓLNIENIE SPECIFICATION		I	II	III	IV	V	VI	VII	VIII	IX	X	XI	XII
Ludność ^a w tys.	2006	.	.	4681,7	.	.	4677,0	.	.	4674,0	.	.	4669,1
Population ^a in thous.	2007	.	.	4665,2	.	.	4662,3	.	.	4659,8	.	.	.
Bezrobotni zarejestrowani ^a w tys.	2006	289,5	289,4	287,4	279,0	267,9	258,9	253,8	249,5	244,3	236,0	232,3	229,8
Registered unemployed persons ^a in thous.	2007	233,5	229,9	221,4	209,7	199,0	189,6	183,9	179,8	175,1	168,5	166,4	166,0
Stopa bezrobocia ^{ab} w %	2006	15,8	15,8	15,7	15,3	14,7	14,3	14,0	13,8	13,5	13,1	12,9	12,7
Unemployment rate ^{ab} in %	2007	12,8	12,7	12,2	11,6	11,1	10,6	10,3	10,1	9,8	9,5	9,3	9,3
Oferty pracy (w ciągu miesiąca) w tys.	2006	7,8	8,5	10,6	10,6	13,6	12,9	12,9	12,9	12,4	12,4	11,0	7,8
Job offers (during the month) in thous.	2007	12,0	10,3	14,9	14,3	15,9	16,9	14,5	15,7	15,5	17,8	12,6	8,3
Liczba bezrobotnych na 1 ofertę pracy ^a	2006	69	55	52	44	34	29	30	25	27	28	27	45
Number of unemployed persons per a job offer ^a	2007	31	27	23	19	16	15	15	12	12	10	11	15
Przeciętne zatrudnienie w sektorze przedsiębiorstw ^c w tys.	2006	686,0	685,8	680,1	682,2	682,5	683,1	684,0	685,0	686,9	687,7	687,6	688,2
Average paid employment in enterprise sector ^c in thous.	2007	694,2	698,0	700,1	699,7	701,5	704,2	704,7	707,7	709,1	710,5	711,9	711,0
poprzedni miesiąc=100	2006	102,0	100,0	99,2	100,3	100,0	100,1	100,1	100,1	100,3	100,1	100,0	100,1
previous month=100	2007	100,9	100,6	100,3	99,9	100,3	100,4	100,1	100,4	100,2	100,2	100,2	99,9
analogiczny miesiąc poprzedniego roku=100	2006	102,1	101,3	101,6	101,5	101,7	101,5	101,5	101,8	102,0	101,9	102,0	102,3
corresponding month of previous year=100	2007	101,2	101,8	102,9	102,6	102,8	103,1	103,0	103,3	103,2	103,3	103,5	103,3
w tym górnictwo	2006	124,7	124,4	123,9	123,9	123,8	123,7	123,5	123,2	122,9	122,3	121,9	121,9
of which mining and quarrying	2007	120,8	120,7	120,3	120,4	120,1	119,8	119,9	119,7	119,3	118,8	118,6	118,3
poprzedni miesiąc=100	2006	99,8	99,7	99,6	100,0	100,0	99,9	99,8	99,8	99,7	99,6	99,7	100,0
previous month=100	2007	99,1	99,9	99,6	100,1	99,7	99,8	100,1	99,8	99,6	99,5	99,9	99,8
analogiczny miesiąc poprzedniego roku=100	2006	99,0	99,3	99,3	99,5	99,6	99,7	97,4	97,6	97,7	97,5	97,2	97,5
corresponding month of previous year=100	2007	96,9	97,1	97,1	97,2	96,9	96,9	97,1	97,2	97,1	97,1	97,3	97,1
Przeciętne miesięczne wynagrodzenie brutto w sektorze przedsiębiorstw ^c w zł.....	2006	2585,27	2913,51	2718,96	2627,17	2671,30	2775,57	2889,46	2764,15	2754,84	2742,51	3004,18	3732,55
Average monthly wages and salaries in enterprise sector ^c in zł	2007	2749,54	3030,95	2955,64	2827,52	2843,72	2985,81	3124,06	3017,09	2968,60	2989,66	3502,26	3780,39
poprzedni miesiąc=100	2006	80,5	112,7	93,3	96,6	101,7	103,9	104,1	95,7	99,7	99,6	109,5	124,2
previous month=100	2007	73,7	110,2	97,5	95,7	100,6	105,0	104,6	96,6	98,4	100,7	117,1	107,9
analogiczny miesiąc poprzedniego roku=100	2006	100,3	106,9	107,7	103,7	108,3	104,2	105,8	105,1	105,5	106,7	94,0	116,2
corresponding month of previous year=100	2007	106,4	104,0	108,7	107,6	106,5	107,6	108,1	109,2	107,8	109,0	116,6	101,3
w tym górnictwo	2006	3663,91	5500,68	3807,44	3528,97	3764,47	4052,04	4694,89	3992,20	3911,44	3909,67	4822,09	8556,45
of which mining and quarrying	2007	3967,20	5596,15	4005,68	3847,90	3874,66	4135,18	4909,20	4205,16	4113,53	4228,47	6482,28	7927,69
poprzedni miesiąc=100	2006	59,0	150,1	69,2	92,7	106,7	107,6	115,9	85,0	98,0	100,0	123,3	177,4
previous month=100	2007	46,4	141,1	71,6	96,1	100,7	106,7	118,7	85,7	97,8	102,8	153,3	122,3
analogiczny miesiąc poprzedniego roku=100	2006	87,1	110,6	109,0	103,3	111,8	101,4	104,3	105,1	104,0	106,6	75,6	137,8
corresponding month of previous year=100	2007	108,3	101,7	105,2	109,0	102,9	102,1	104,6	105,3	105,2	108,2	134,4	92,7

a Stan w końcu okresu. **b** Udział zarejestrowanych bezrobotnych w cywilnej ludności aktywnej zawodowo. **c** W przedsiębiorstwach, w których pracowało powyżej 9 osób.
a End of period. **b** Ratio of registered unemployed persons to the economically active civil population. **c** In enterprises employing more than 9 persons.

WYBRANE DANE O WOJEWÓDZTWIE ŚLĄSKIM (cd.)
SELECTED DATA ON THE ŚLĄSKIE VOIVODSHIP (cont.)

WYSZCZEGÓLNIENIE SPECIFICATION		I	II	III	IV	V	VI	VII	VIII	IX	X	XI	XII
Mieszkania oddane do użytkowania (od początku roku).....	2006	809	1346	1990	2470	2950	3761	4392	5021	5732	6488	7272	8325
<i>Dwellings completed (from the beginning of the year)</i>	2007	848	1518	2273	3004	3692	4247	5094	6003	7037	7919	9032	10474
analogiczny okres poprzedniego roku=100	2006	122,8	109,3	109,1	97,8	98,4	105,0	101,7	98,2	96,8	96,3	97,7	97,6
<i>corresponding period of previous year=100</i>	2007	104,8	112,8	114,2	121,6	125,2	112,9	116,0	119,6	122,8	122,1	124,2	125,8
Nakłady inwestycyjne ^a w tys. zł (ceny bieżące).....	2006	.	.	1534056	.	.	3556748	.	.	6383744	.	.	10414155
<i>Investment outlays ^a in thous. zł (current prices)</i>	2007	.	.	2496732	.	.	5281205	.	.	9157166	.	.	.
analogiczny okres poprzedniego roku =100	2006	136,9	.	.	134,9	.	.	133,0
<i>corresponding period of previous year=100</i>	2007	.	.	162,8	.	.	148,5	.	.	143,4	.	.	.
Produkcja sprzedana przemysłu ^b (w cenach stałych): <i>Sold production of industry ^b (constant prices):</i>													
poprzedni miesiąc=100	2006	96,3	100,1	117,2	86,3	110,5	103,3	93,5	95,0	114,6	102,9	98,1	90,6
<i>previous month=100</i>	2007	109,6	95,9	115,0	91,9	103,6	102,7	95,7	94,5	112,2	111,1	93,8	93,3
analogiczny miesiąc poprzedniego roku=100	2006	115,4	115,8	126,9	108,1	127,2	122,7	119,8	123,4	114,7	115,1	112,9	103,5
<i>corresponding month of previous year=100</i>	2007	115,5	113,1	111,9	119,1	111,9	111,8	113,5	113,7	111,5	120,2	116,3	122,1
w tym górnictwo: <i>of which mining and quarrying:</i>													
poprzedni miesiąc=100	2006	91,9	99,6	113,3	78,7	108,8	95,8	101,9	110,1	101,4	104,7	95,7	89,1
<i>previous month=100</i>	2007	106,4	92,5	110,2	87,1	101,6	95,3	99,7	107,8	102,8	116,1	91,7	84,9
analogiczny miesiąc poprzedniego roku=100	2006	119,5	114,6	113,4	102,1	113,5	101,2	116,1	108,7	97,7	100,2	97,6	86,8
<i>corresponding month of previous year=100</i>	2007	97,9	89,3	86,4	96,3	91,2	89,8	88,9	86,3	88,1	98,3	95,3	93,0
Sprzedaż produkcji budowlano-montażowej ^b (w cenach bieżących): <i>Sale of construction and assembly production ^b (current prices):</i>													
poprzedni miesiąc=100	2006	33,4	107,6	147,2	110,8	132,0	115,6	96,5	101,7	108,5	115,3	81,0	153,0
<i>previous month=100</i>	2007	42,6	104,2	134,6	94,5	113,2	123,0	95,1	110,8	107,8	115,3	82,2	134,8
analogiczny miesiąc poprzedniego roku=100	2006	94,0	62,4	123,4	114,8	132,4	114,8	136,1	109,5	115,2	135,0	129,9	136,3
<i>corresponding month of previous year=100</i>	2007	173,9	168,4	154,0	131,3	112,5	119,7	117,9	128,4	127,6	127,6	129,5	114,0
Sprzedaż detaliczna towarów ^b (w cenach bieżących): <i>Retail sales of goods ^b (current prices):</i>													
poprzedni miesiąc=100	2006	82,5	97,4	112,4	100,7	100,0	102,6	95,4	104,8	101,7	102,9	98,8	109,6
<i>previous month=100</i>	2007	80,4	100,3	115,1	97,5	99,4	105,3	90,6	111,0	99,3	110,5	99,0	105,8
analogiczny miesiąc poprzedniego roku=100	2006	101,2	101,5	104,5	107,4	108,0	105,1	101,5	111,1	115,7	110,9	110,0	105,8
<i>corresponding month of previous year=100</i>	2007	103,0	106,1	108,6	105,2	104,5	107,3	101,9	107,9	105,3	113,2	113,4	109,5
Wskaźnik cen towarów i usług konsumpcyjnych ^c : <i>Price index of consumer goods and services ^c:</i>													
analogiczny okres poprzedniego roku=100	2006	.	.	100,2	.	.	100,6	.	.	101,3	.	.	101,1
<i>corresponding period of previous year=100</i>	2007	.	.	102,0	.	.	102,1	.	.	101,5	.	.	.

a W przedsiębiorstwach, w których pracowało powyżej 49 osób. **b** W przedsiębiorstwach, w których pracowało powyżej 9 osób. **c** Dane kwartalne.

a In enterprises employing more than 49 persons. *b* In enterprises employing more than 9 persons. *c* Quarterly data.

WYBRANE DANE O WOJEWÓDZTWIE ŚLĄSKIM (dok.)
SELECTED DATA ON THE ŚLĄSKIE VOIVODSHIP (cont.)

WYSZCZEGÓLNIENIE SPECIFICATION		I	II	III	IV	V	VI	VII	VIII	IX	X	XI	XII
Wskaźnik cen skupu ziarna zbóż:													
<i>Price index of procurement of cereal grain:</i>													
poprzedni miesiąc=100	2006	108,7	100,6	104,1	102,2	102,4	104,6	95,4	112,5	107,6	113,1	99,0	106,1
previous month=100	2007	112,7	103,2	99,3	96,9	98,7	92,4	92,8	121,3	130,2	95,7	96,6	101,3
analogiczny miesiąc poprzedniego roku=100	2006	89,5	90,0	95,3	100,9	107,8	116,7	111,1	129,7	143,5	157,5	157,6	170,8
corresponding month of previous year=100	2007	177,1	181,7	173,2	164,4	158,5	140,0	136,2	146,8	177,6	150,2	146,6	140,1
Wskaźnik cen skupu żywca rzeźnego wołowego:													
<i>Price index of procurement of livestock for slaughter:</i>													
poprzedni miesiąc=100	2006	99,8	102,6	99,6	103,5	99,0	97,6	99,8	99,6	96,7	100,3	100,4	104,5
previous month=100	2007	97,2	99,2	100,1	99,0	100,5	95,4	100,5	93,7	113,4	96,3	98,5	101,8
analogiczny miesiąc poprzedniego roku=100	2006	105,4	100,5	94,7	100,9	98,6	96,4	93,6	96,9	100,1	90,7	97,5	103,0
corresponding month of previous year=100	2007	100,3	97,0	97,5	93,4	94,7	92,6	93,3	87,7	102,8	98,8	96,9	94,5
Wskaźnik cen skupu żywca rzeźnego wieprzowego:													
<i>Price index of procurement of pigs for slaughter:</i>													
poprzedni miesiąc=100	2006	94,0	94,6	104,7	97,8	98,7	104,0	114,6	107,9	101,4	94,9	92,2	94,0
previous month=100	2007	91,4	104,5	98,8	108,3	92,6	108,7	108,2	105,1	101,1	82,2	90,7	111,0
analogiczny miesiąc poprzedniego roku=100	2006	86,5	80,9	80,3	92,7	88,8	93,6	100,6	99,6	102,4	101,6	101,1	96,3
corresponding month of previous year=100	2007	93,6	103,4	97,5	108,0	101,3	105,9	100,0	97,4	97,0	84,1	82,8	97,8
Relacje cen skupu ^a żywca wieprzowego do cen 1 kg żyta na targowiskach:													
<i>Procurement prices^a of pigs for slaughter to prices of 1 kg of rye on market-places</i>													
.....	2006	6,9	6,6	7,0	6,6	6,6	6,7	7,9	7,9	7,3	6,8	6,3	5,7
.....	2007	5,2	5,0	4,9	5,4	4,6	5,0	5,5	5,8	5,5	4,3	3,8	4,4
Wskaźnik rentowności obrotu w przedsiębiorstwach ^b w %:													
<i>Profitability rate of turnover in enterprises^b in %:</i>													
brutto ^c	2006	.	.	5,2	.	.	5,7	.	.	6,2	.	.	5,9
gross ^c	2007	.	.	7,6	.	.	7,8	.	.	7,0	.	.	.
netto ^d	2006	.	.	4,3	.	.	4,6	.	.	5,1	.	.	4,8
net ^d	2007	.	.	6,3	.	.	6,3	.	.	5,7	.	.	.
w tym górnictwo:													
<i>of which mining and quarrying:</i>													
brutto ^c	2006	.	.	4,4	.	.	3,9	.	.	3,6	.	.	3,0
gross ^c	2007	.	.	6,6	.	.	2,8	.	.	1,4	.	.	.
netto ^d	2006	.	.	3,2	.	.	2,6	.	.	2,3	.	.	1,9
net ^d	2007	.	.	4,9	.	.	1,6	.	.	0,6	.	.	.
Podmioty gospodarki narodowej ^e:													
<i>National economy entities^e:</i>													
.....	2006	425419	424075	423645	423507	423570	423413	423484	423504	424006	424530	424851	425499
.....	2007	424289	423388	423848	424324	424535	424951	424603	424689	425272	425915	426593	427413
w tym spółki handlowe:													
<i>of which commercial companies</i>													
.....	2006	25764	25844	25927	26031	26114	26200	26321	26385	26462	26561	26645	26762
.....	2007	26911	27026	27164	27287	27404	27512	27621	27716	27834	27934	28056	28184
w tym z udziałem kapitału zagranicznego:													
<i>of which with foreign capital participation</i>													
.....	2006	4526	4546	4557	4575	4591	4605	4636	4645	4654	4682	4700	4716
.....	2007	4748	4768	4800	4834	4863	4877	4908	4943	4963	4991	5021	5042

a Ceny bieżące bez VAT. **b** W przedsiębiorstwach, w których pracowało powyżej 49 osób; dane są prezentowane narastająco. **c** Relacja wyniku finansowego brutto do przychodów z całokształtu działalności. **d** Relacja wyniku finansowego netto do przychodów z całokształtu działalności. **e** W rejestrze REGON, bez rolników indywidualnych i jednostek lokalnych; stan w końcu okresu.

U w a g a. Dane dotyczące wskaźników cen skupu podano według siedziby producenta.

a Current prices excluding VAT. **b** In enterprises employing more than 49 persons; data on accrued base. **c** Relation of gross financial result to revenues from total activity. **d** Relation of net financial result to revenues from total activity. **e** In REGON register, excluding private farmers and local entities; end of period.

N o t e. Data concerning procurement prices are presented according to the place of residence of the producer.