



# KOMUNIKAT

## O SYTUACJI SPOŁECZNO – GOSPODARCZEJ WOJEWÓDZTWA ŚLĄSKIEGO

# 10

październik 2006

Urząd Statystyczny w Katowicach, ul. Owocowa 3, 40 – 158 Katowice

www.stat.gov.pl/urzedzy/katow

e-mail: DyrekcjaKCE@stat.gov.pl

tel.: 032 77 91 200

### Podstawowe tendencje dotyczące sytuacji społeczno – gospodarczej październik 2006



- Produkcja **sprzedana przemysłu** była wyższa (w cenach stałych) niż przed miesiącem. Wzrosła również znacznie w skali roku, na co wpłynęło głównie zwiększenie przychodów w przetwórstwie przemysłowym. W jednostkach wytwarzających i zaopatrujących w energię elektryczną, gaz, wodę odnotowano spadek produkcji.
- W odniesieniu do danych sprzed roku wystąpił znaczny wzrost produkcji sprzedanej budownictwa, w tym produkcji **budowlano – montażowej**. W porównaniu do września br. sytuacja była podobna. Zarówno w przychodach budownictwa, jak i produkcji budowlano – montażowej dominował sektor prywatny.
- Znacznie wzrosła w skali roku **wydajność pracy** na 1 zatrudnionego w przemyśle i budownictwie. Wszystkie sekcje przemysłu zanotowały wzrost wydajności (największy w przetwórstwie przemysłowym). Na ogólny efekt w obu rodzajach działalności wpłynęło wyższe tempo wzrostu produkcji niż zatrudnienia.
- W budownictwie **mieszkaniowym** uzyskano gorsze efekty zarówno w skali roku, jak i miesiąca. Znacznie zmniejszyła się (w ujęciu rocznym) liczba mieszkań oddanych do użytkowania w budownictwie komunalnym.
- **Liczba bezrobotnych i stopa bezrobocia** systematycznie malały od początku roku. Nadal zbiorowość wyłączonych z ewidencji znacznie przewyższała liczbę nowo zarejestrowanych. Prawie 40% wyrejestrowanych podjęło pracę. Kolejny miesiąc utrzymała się wyższa niż przed rokiem liczba propozycji pracy. Pochodziły głównie z sektora prywatnego. Według stanu w końcu miesiąca około jedna trzecia ofert pozostała niewykorzystana.
- Od kwietnia br. rosła **przeciętna liczba zatrudnionych**. Była najwyższa od początku roku. Jej wzrost w skali roku wystąpił w większości sekcji sektora przedsiębiorstw, w tym największy w obsłudze nieruchomości i firm.
- **Przeciętne miesięczne nominalne wynagrodzenie brutto** utrzymało się na poziomie poprzedniego miesiąca, a w stosunku do ub. r. było wyższe. Podobne tendencje dotyczyły **płacy realnej**.
- Utrzymał się obserwowany od początku roku spadek **sprzedaży hurtowej** (najniższy od początku roku).
- W skali roku wystąpił znaczny wzrost skupu **zbóż podstawowych**, w tym skupu ziarna pszenicy i żyta – dwukrotny. W relacji do poprzedniego miesiąca odnotowano niższy skup ziarna zbóż. Skup **żywca rzeźnego** (głównie wieprzowego) był wyższy zarówno na przestrzeni roku, jak i miesiąca. W obrocie **targowiskowym** ceny ziarna zbóż oraz ziemniaków były znacznie wyższe niż przed rokiem.
- Za większość **warzyw** płaciliśmy więcej niż przed rokiem, droższe było **pieczywo i produkty zbożowe**.

W okresie dziewięciu miesięcy br. **sytuacja ekonomiczno – finansowa** badanych przedsiębiorstw była korzystniejsza niż w analogicznym okresie ub. r. Odnotowano wyższe wyniki finansowe brutto i netto, poprawę wskaźnika poziomu kosztów oraz wskaźników rentowności obrotu brutto i netto. Znacznie wzrósł wynik finansowy ze sprzedaży w jednostkach sektora prywatnego, w sektorze publicznym zanotowano jego spadek.

Wzrosły **nakłady inwestycyjne** na nowe obiekty majątkowe oraz ulepszenie istniejących. W omawianym okresie rozpoczęto mniej inwestycji, ale o większej wartości kosztorysowej.

Liczba **ludności** na koniec czerwca br. była mniejsza niż przed rokiem. W I półroczu br. liczba emigrantów przewyższała prawie dziewięciokrotnie liczbę osób przyjeżdżających z zagranicy do województwa na stałe. Utrzymał się ujemny przyrost naturalny, nieco niższy jednak niż przed rokiem. Wzrosła liczba zawieranych małżeństw.

#### UWAGI

Prezentowane w Komunikacie:

- dane o pracujących, zatrudnieniu, wynagrodzeniach – w ujęciu miesięcznym – dotyczą podmiotów gospodarczych, w których liczba pracujących przekracza 9 osób,
- dane o przychodach ze sprzedaży produkcji przemysłu i budownictwa, sprzedaży usług transportu, gospodarki magazynowej i łączności, sprzedaży detalicznej i hurtowej towarów – w ujęciu miesięcznym – dotyczą podmiotów gospodarczych, w których liczba pracujących przekracza 9 osób,
- dane o wynikach finansowych przedsiębiorstw – w ujęciu kwartalnym – dotyczą podmiotów gospodarczych prowadzących księgi rachunkowe (z wyjątkiem podmiotów, których podstawowym rodzajem działalności jest działalność zaklasyfikowana według PKD do sekcji „Rolnictwo, łowiectwo i leśnictwo”, „Rybacktwo”, „Pośrednictwo finansowe”), w których liczba pracujących przekracza 49 osób,
- dane o nakładach inwestycyjnych – w ujęciu kwartalnym – dotyczą podmiotów gospodarczych (bez względu na rodzaj działalności) prowadzących księgi rachunkowe, w których liczba pracujących przekracza 49 osób.

Dane w ujęciu wartościowym oraz wskaźniki struktury podano w cenach bieżących. Wskaźniki dynamiki zaprezentowano na podstawie wartości w cenach bieżących, z wyjątkiem przemysłu, dla którego wskaźniki dynamiki podano na podstawie wartości w cenach stałych.

## LUDNOŚĆ

W dalszym ciągu utrzymuje się spadkowa tendencja **liczby ludności**. W końcu czerwca br. województwo śląskie liczyło 4677,0 tys. mieszkańców (ponad 12% ludności w kraju), tj. o 16,5 tys. (o 0,4%) mniej niż w czerwcu ub. r. Większość ludności mieszkała w miastach – 78,6%. Kobiety stanowiły prawie 52% ogółu mieszkańców.

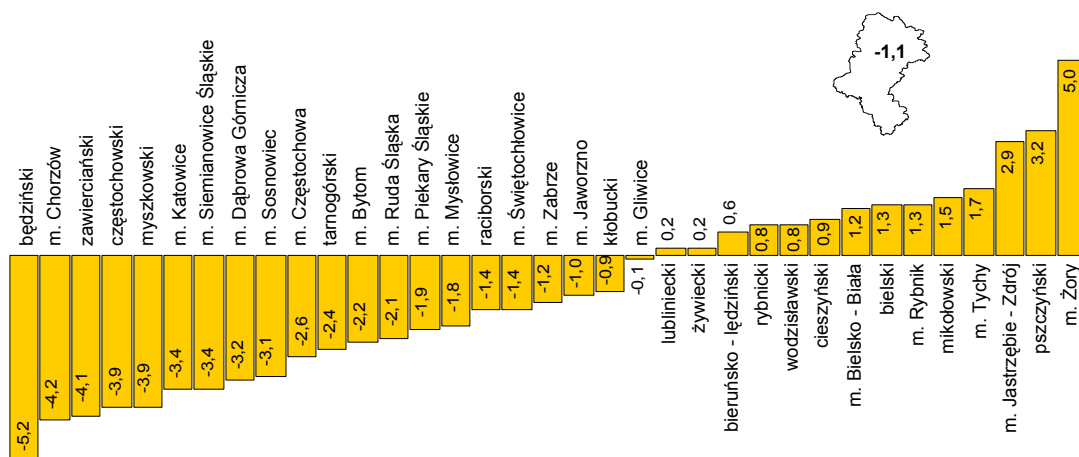
Emigracje znacznie przewyższały w I półroczu br. imigracje. Liczba imigrantów na pobyt stały wyniosła 0,6 tys., a emigrantów – 5,1 tys. Ujemne saldo migracji zagranicznej wyniosło minus 4,5 tys. (przed rokiem – minus 2,3 tys.). Jednocześnie odnotowano wzrost liczby urodzeń żywych (o 2,8%) i spadek liczby zgonów (o 1,4%).

W okresie styczeń – czerwiec br. zarejestrowano 20,9 tys. **urodzeń żywych** (tj. o 0,6 tys. więcej niż przed rokiem). Liczba **zgonów** ukształtowała się na poziomie 23,6 tys., czyli o 0,3 tys. niższym niż w okresie dwóch kwartałów ub. r. W efekcie tego **przyrost naturalny** wyniósł minus 2,6 tys. wobec minus 3,5 tys. w tym samym okresie ub. r.

Ujemny przyrost naturalny charakteryzował większość powiatów, w tym najniższy zanotowano w: Katowicach (minus 540), Sosnowcu (minus 346) oraz powiecie będzińskim (minus 391). Najwyższy dodatni przyrost naturalny wystąpił w: Żorach (157), Jastrzębiu - Zdroju (138), Tychach (112) oraz powiecie pszczyńskim (167).

W okresie dwóch kwartałów br. na 1000 ludności zanotowano 8,9 urodzeń żywych i 10,1 zgonów (przed rokiem odpowiednio: 8,7 urodzeń i 10,2 zgonów). Przyrost naturalny na 1000 ludności wyniósł minus 1,1 (przed rokiem – minus 1,5).

### Przyrost naturalny na 1000 ludności według powiatów w I półroczu 2006 r.



W ujęciu rocznym wzrosła liczba zawieranych **małżeństw** o 13,7%. W okresie styczeń – czerwiec br. zawarto 10,1 tys. małżeństw, czyli o 1,2 tys. więcej niż przed rokiem. Współczynnik małżeństw przypadający na 1000 ludności wyniósł 4,3 wobec 3,8 w tym samym okresie ub. r.

## RYNEK PRACY

### ZATRUDNIENIE

W październiku br. odnotowano najwyższą od początku roku **przeciętną liczbę zatrudnionych w sektorze przedsiębiorstw** – 687,7 tys. osób. W skali roku zwiększyła się o prawie 2%, natomiast na przestrzeni miesiąca o 0,1%. (W kraju przeciętne zatrudnienie wzrosło odpowiednio o: 3,6% i 0,3%). Ponad 71% pracowało w sektorze prywatnym.

## Dynamika przeciętnego zatrudnienia według sektorów własności w październiku 2006 r.

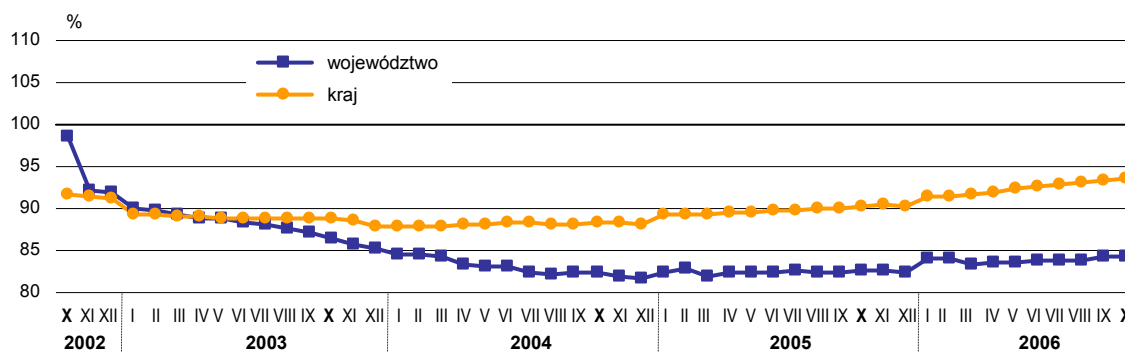


Spadek przeciętnego zatrudnienia w październiku br. w odniesieniu do danych sprzed roku (po prawie 3%) dotyczył sekcji wytwarzanie i zaopatrywanie w energię elektryczną, gaz, wodę oraz górnictwo. W pozostałych sekcjach obserwowano wzrost przeciętnego zatrudnienia, w tym w największym stopniu w obsłudze nieruchomości i firm (o 4,7%) oraz w przetwórstwie przemysłowym (o 4,4%).

Spośród działów przetwórstwa przemysłowego w omawianym okresie duży wzrost zatrudnienia notowano w produkcji sprzętu i urządzeń radiowych, telewizyjnych i telekomunikacyjnych (o prawie 42%), skór wyprawionych i wyrobów z nich (o 16,0%) oraz działalności wydawniczej; poligrafii i reprodukcji zapisanych nośników informacji (o ponad 13%), natomiast redukcję – m.in. w działach: włókiennictwo (o 9,5%), produkcja maszyn i urządzeń (o 6,7%), produkcja koksu i produktów rafinacji ropy naftowej (o 4,6%) oraz przetwarzanie odpadów (o 4,0%).

## Dynamika przeciętnego zatrudnienia w sektorze przedsiębiorstw

(przeciętne miesięczne 2000 = 100)



Przeciętna liczba zatrudnionych w okresie styczeń – październik br. wyniosła 686,7 tys. osób i w porównaniu do analogicznego okresu ub. r. zwiększyła się o 11,5 tys. tj. o prawie 2%. (W kraju o prawie 3%). Na wzrost ten wpłynęło m.in. zwiększenie przeciętnego zatrudnienia w sekcji hotele i restauracje (o 4,2%), przetwórstwo przemysłowe (o prawie 4%), obsługa nieruchomości i firm (o 3,1%) oraz transport, gospodarka magazynowa i łączność (o 1,3%).

## BEZROBOCIE

Październik br. był kolejnym miesiącem obniżania się liczby zarejestrowanych bezrobotnych. W końcu października br. w urzędach pracy było **zarejestrowanych** 236,0 tys. **osób bez pracy**, tj. o 46,5 tys. (o 16,5%) mniej niż przed rokiem i o 8,3 tys. (o 3,4%) mniej niż przed miesiącem.

W strukturze bezrobotnych udział kobiet zarejestrowanych w urzędach pracy przewyższał udział mężczyzn i wyniósł w końcu października br. ponad 60% (przed rokiem – 57,6%).

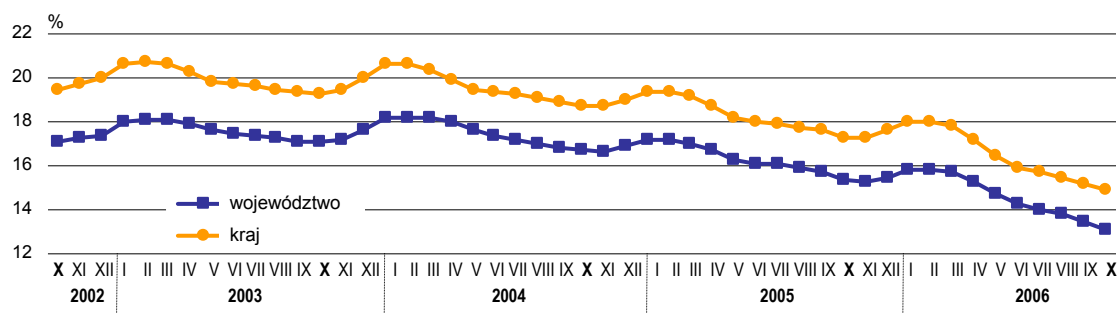
Tylko 10,6% ogółu bezrobotnych korzystało z prawa do zasiłku dla bezrobotnych. Udział osób pobierających zasiłki dla bezrobotnych w odniesieniu do października ub. r. pozostał na prawie niezmiennym poziomie.

Spośród osób znajdujących się **w szczególnej sytuacji na rynku pracy** nadal największy udział stanowili długotrwale bezrobotni – 63,8% (przed rokiem – 65,2%). Znaczny udział wśród ogółu bezrobotnych miały także osoby bez kwalifikacji zawodowych (31,3% wobec 14,9% przed rokiem) oraz do 25 roku życia (19,9% wobec 21,7% w październiku ub. r.). Prezentowane dane nie w pełni są porównywalne z uwagi na zmianę definicji tych grup.

**Stopa bezrobocia** (mierzona udziałem bezrobotnych w cywilnej ludności aktywnej zawodowo) w końcu października br. osiągnęła poziom 13,1% (w kraju 14,9%). Była o 0,4 pkt procentowego niższa niż w poprzednim miesiącu i o 2,3 pkt niższa niż przed rokiem. W dalszym ciągu utrzymywało się znaczne zróżnicowanie natężenia bezrobocia w przekroju terytorialnym. Najwyższą stopę bezrobocia odnotowano w Świętochłowicach (22,3%), Bytomiu (21,6%), powiecie zawierciańskim (20,7%), powiecie będzińskim (20,3%) i Siemianowicach Śląskich (20,2%), natomiast najniższą w Katowicach (5,9%), Bielsku-Białej (7,5%) i powiecie bieruńsko-lędzińskim (8,2%).

#### Stopa bezrobocia rejestrowanego <sup>a</sup>

Stan w końcu miesiąca



<sup>a</sup> Dane prezentuje się po uwzględnieniu skorygowanej liczby pracujących w rolnictwie indywidualnym, dokonanej na podstawie wyników Narodowego Spisu Powszechnego Ludności i Mieszkań 2002 oraz Powszechnego Spisu Rolnego 2002.

W październiku br. z ewidencji urzędów pracy **wyłączono** 34,4 tys. **bezrobotnych** (o 2,1 tys. więcej niż we wrześniu br. oraz o 0,4 tys. więcej niż przed rokiem), głównie z powodu podjęcia pracy (prawie 40%) lub niepotwierdzenia gotowości do pracy (34,0%).

Urzędy pracy w październiku br. dokonały 26,1 tys. **nowych rejestracji** (o 1,0 tys. mniej niż we wrześniu br. oraz o 2,2 tys. mniej niż w analogicznym okresie ub. r.). Ponad 75% osób rejestrowało się po raz kolejny od 1990 r.

W ciągu miesiąca pracodawcy skierowali do urzędów pracy 12,4 tys. **ofert pracy**, podobnie jak we wrześniu br. W porównaniu do października ub. r. propozycji pracy było o ponad 30% więcej. Większość z nich pochodziła z sektora prywatnego. W końcu października br. urzędy pracy dysponowały 8,4 tys. ofert pracy, w tym prawie 34% było niewykorzystanych dłużej niż przez 1 miesiąc. Na 1 ofertę pracy przypadało 28 bezrobotnych (przed rokiem – 39).

W końcu października br. 10 zakładów pracy **zadeklarowało zwolnienie** w najbliższym czasie 354 pracowników. Ponad 80% osób zgłoszonych do zwolnienia pochodziło z sektora prywatnego.

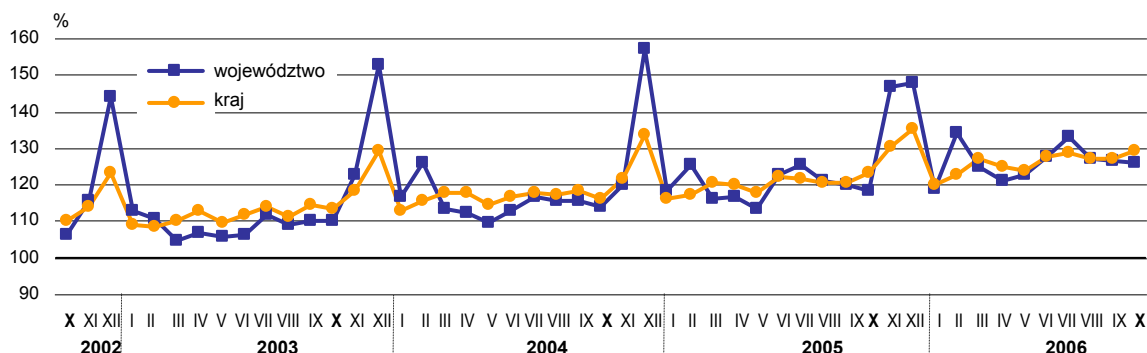
## WYNAGRODZENIA

**Przeciętne miesięczne wynagrodzenie brutto** w sektorze przedsiębiorstw w październiku br. wyniosło 2742,51 zł. Utrzymało się na poziomie ub. miesiąca (w kraju wzrost o 1,8%). W stosunku do ub. r. było wyższe o prawie 7% (w kraju o 4,7%).

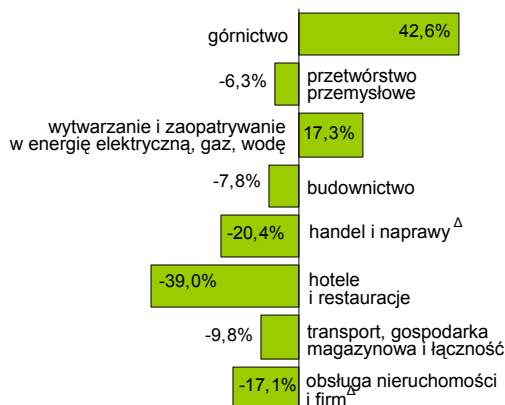
Przeciętna płaca w sektorze publicznym osiągnęła poziom 3476,30 zł przewyższając o 42% płacę w sektorze prywatnym. W skali roku zwiększenie płac odnotowano w obu sektorach własności, przy czym tempo tego wzrostu było wyższe w sektorze prywatnym niż publicznym (8,3% wobec 6,7%).

Wzrost wynagrodzeń dotyczył większości sekcji sektora przedsiębiorstw, w tym większy niż przeciętnie np. w budownictwie (o ponad 12%) i w przetwórstwie przemysłowym (o prawie 9%). Spadek notowano np. w hotelach i restauracjach (o prawie 7%).

## Dynamika przeciętnego miesięcznego wynagrodzenia nominalnego brutto w sektorze przedsiębiorstw (przeciętne miesięczne 2000 = 100)



### Odchylenia przeciętnych miesięcznych wynagrodzeń brutto od przeciętnego w województwie w wybranych sekcjach w październiku 2006 r.



Spośród działów przetwórstwa przemysłowego o znaczącym udziale w zatrudnieniu największy wzrost przeciętnych płac odnotowano w produkcji metali (o 18,2%). W mniejszym stopniu wynagrodzenie wzrosło np. w jednostkach zajmujących się produkcją artykułów spożywczych i napojów (o 11,3%) oraz produkcją wyrobów chemicznych (o 11,0%).

W **wymiarze realnym** (po uwzględnieniu wskaźnika wzrostu cen towarów i usług) przeciętne miesięczne wynagrodzenie brutto w sektorze przedsiębiorstw w październiku br. było wyższe niż przed rokiem (o 5,4%), natomiast w stosunku do września br. nieznacznie niższe (o 0,5%). W okresie styczeń – październik br. realna płaca w relacji do analogicznego okresu ub. r. wzrosła o 4,0%.

W okresie styczeń – październik br. przeciętne miesięczne wynagrodzenie brutto wyniosło 2739,02 zł i było o 5,0% większe niż w analogicznym okresie ub. r. Największy wzrost płac – w ujęciu rocznym – odnotowało przetwórstwo przemysłowe (o 7,5%). Hotele i restauracje odnotowały spadek o 7,0%.

## CENY

W październiku br. wśród badanych warzyw i owoców odnotowano znaczne zróżnicowanie dynamik cen w ujęciu rocznym. W porównaniu z miesiącem poprzednim większe różnice cen dotyczyły warzyw.

Za większość **warzyw** płaciliśmy więcej niż przed rokiem np. za ziemniaki (o prawie 64%), pietruszkę obcinaną (o prawie 58%), cebulę (o ponad 50%) i kapustę pekińską – za 1 kg (o ponad 43%). Tańsze były m.in. cukinia (o ponad 21%) i kapusta głowiasta biała (o ponad 19%). W relacji do września br. najbardziej podrożały ogórki (gruntowe o 64,7% i szklarniowe o 57,1%), pory (o ponad 42%), natomiast potaniał kalafior (o ponad 37%) i kapusta (pekińska – za 1 kg o 35,2% i głowiasta biała o 30,3%).

Wśród **owoców** na przestrzeni roku najwięcej wzrosły ceny nektaryn (o prawie 29%) i brzoskwiń (o 20,6%). W mniejszym stopniu podrożały np. grapefruity (o prawie 14%) i kiwi (o ponad 12%). Spadek cen dotyczył m.in. bananów (o ponad 26%) i śliwek (o ponad 20%). W stosunku do poprzedniego miesiąca najbardziej potaniały jabłka (o 20,5%).

W grupie pozostałych artykułów żywnościowych droższe niż w październiku ub. r. było generalnie **pieczywo** (np. chleb żytni razowy o 11,4%, mieszany pszenno - żytni o 5,8%), **produkty zbożowe** (np. kasza

gryczana o 16,2%, mąka „Poznańska” o 9,2%), miód naturalny wielokwiatowy (o ponad 13%), cukier (o prawie 9%) i jaja (o 3,0%). Wymienione produkty podrożały również na przestrzeni miesiąca w granicach od 1,1% – kasza gryczana do 7,1% – mąka „Poznańska”. Z **mięs** w skali roku, jak i miesiąca najbardziej potaniało mięso drobiowe (np. porcje rosółowe z kurcząt odpowiednio o: 36,7% i 18,7% oraz kurczę patroszone o: 16,6% i 13,4%). Wśród **wędlin** więcej niż przed rokiem płaciliśmy m.in. za kielbasę „Żywiecką” (o prawie 15%) i „Myśliwską suchą” (o 8,0%). Mniej kosztowała m.in. polędwica drobiowa (o ponad 9%) i kielbasa „Zwyczajna” (o prawie 7%). Podrożała większość gatunków **ryb** np. łosoś wędzony (o prawie 13%) oraz dorsz świeży lub mrożony (o prawie 12%). W grupie  **tłuszcz** najbardziej wzrosła cena oliwy z oliwek (o ponad 12%), spadła natomiast cena smalcu (o ponad 13%).

Spśród **artykułów nieżywnościowych** na przestrzeni roku zanotowano wzrost cen **obuwia** jesienno - zimowego (np. kozaczków damskich ze skóry, cholewka długa o 15,5%). Dużą rozpiętość dynamik cen odnotowano wśród **odzieży**. Znacznie więcej płaciliśmy za rękawiczki dziecięce z dzianiny i szal męski z tkaniny (po około 35%). Spadek cen dotyczył m.in. kurtki damskiej, ocieplanej (o ponad 26%) i płaszcz damskiego jesienno - zimowego (o ponad 17%). Z pozostałych artykułów nieżywnościowych mniej płaciliśmy za sprzęt **rtv** (np. zestaw kina domowego o ponad 21%), **fotograficzny** (np. aparat cyfrowy o ponad 17%) i komputer przenośny typu „notebook” (o ponad 20%).

W zakresie **usług konsumpcyjnych** w skali roku znacznie podrożał kurs języka obcego za granicą (o ponad 53%) oraz nocleg dla jednej osoby w pokoju 3 – 4 osobowym w domu wycieczkowym (o prawie 47%). Wzrosła także zmienna stawka opłaty za usługę przesyłową gazu ziemnego wysokometanowego dla gospodarstw domowych (o 51,5% – opłata za 100 m<sup>3</sup>) oraz cena gazu (o 21,3% – za 100 m<sup>3</sup> i o 22,7% – opłata od osoby). Droższe były również bilety miesięczne i normalne na przejazd autobusem w komunikacji międzymiastowej i krajowej (od 1,0% do 8,9%), a także usługi bankowe (np. opłata za prowadzenie konta osobistego o 15,0%) i fryzjerskie (np. strzyżenie włosów głowy męskiej o prawie 13%). Tańsze były m.in. korepetycje z fizyki w zakresie szkoły średniej, świadczone przez firmy (o ponad 30%). Potaniało ubezpieczenie nowego samochodu (np. w pakiecie OC, AC, NW o poj. silnika poniżej 1250 cm<sup>3</sup> o ponad 12%).

W grupie **towarów i usług niekonsumpcyjnych** w stosunku do analogicznego miesiąca ub. r. odnotowano spadek cen benzyny (95 - oktanowej i 98 - oktanowej o ponad 10%) oraz oleju napędowego (letniego o prawie 4% i zimowego o 2,5%). Wzrosła cena gazu płynnego propan - butan, „LPG” (o 1,0%). Na przestrzeni miesiąca tendencje były podobne, wystąpił spadek cen benzyny i oleju napędowego oraz nieznaczny wzrost cen gazu „LPG”.

Ceny wybranych, podstawowych artykułów żywnościowych, usług konsumpcyjnych i towarów niekonsumpcyjnych kształtowały się następująco:

WYSZCZEGÓLNIENIE	Przeciętne ceny w zł	
	X 2005	X 2006
Ryż łuskany biały – za 1 kg .....	2,37	2,46
Chleb pszenno - żytni – za 500 g .....	1,56	1,65
Mięso wołowe z kością (szponder) – za 1 kg .....	11,76	11,65
Mięso wieprzowe (żeberka) – za 1 kg .....	10,99	10,75
Parówki drobiowe – za 1 kg .....	8,96	8,48
Mleko o zawartości 0,5% – 2,5% tłuszczu, o przedłużonym okresie trwałości – za 1 l .....	2,26	2,23
Cukier biały kryształ – za 1 kg .....	2,96	3,22
Kapusta głowiasta biała – za 1 kg .....	0,94	0,76
Cebula – za 1 kg .....	1,37	2,06
Ziemniaki – za 1 kg .....	0,80	1,31
Opłata z tytułu najmu obejmująca eksploatację, konserwację, bieżące naprawy (mieszkanie komunalne) – za 1 m <sup>2</sup> .....	2,63	2,99
Opłata z tytułu eksploatacji, konserwacji i bieżących napraw (mieszkanie spółdzielcze) – za 1 m <sup>2</sup> .....	1,91	1,89



WYSZCZEGÓLNIENIE	Przeciętne ceny w zł	
	X 2005	X 2006
Fundusz remontowy:		
mieszkanie spółdzielcze – za 1 m <sup>2</sup> .....	1,29	1,39
wspólnoty mieszkaniowej – za 1 m <sup>2</sup> .....	1,35	1,44
Czynsz mieszkaniowy płacony przez lokatorów w kamienicach prywatnych – za 1 m <sup>2</sup> .....	5,13	5,62
Ubezpieczenie OC nowego samochodu o pojemności silnika powyżej 1250 cm <sup>3</sup> – składka roczna .....	765,57	674,13
Nocleg w domu wycieczkowym – opłata za 1 dobę od osoby ...	18,67	27,40
Olej napędowy zimowy – za 1 l .....	3,94	3,84
Benzyna bezołowiowa:		
95 - oktanowa – za 1 l .....	4,31	3,87
98 - oktanowa – za 1 l .....	4,55	4,08
Węgiel kamienny (klasa I, orzech) – za 1 t .....	406,20	431,00

## FINANSE PRZEDSIĘBIORSTW

W okresie styczeń – wrzesień br. **przychody z całokształtu działalności** badanych przedsiębiorstw wyniosły 141098,2 mln zł i były o 12,1% wyższe niż w analogicznym okresie ub. r. Koszty uzyskania tych przychodów osiągnęły wartość 132374,8 mln zł i w skali roku wzrosły o 11,6%. Wskaźnik poziomu kosztów ogółem w badanym okresie zmniejszył się o 0,4 pkt procentowego. Pogorszenie wskaźnika kosztów odnotowano w sektorze publicznym (o 3,1 pkt), a zwłaszcza w jednostkach będących własnością Skarbu Państwa (o 3,5 pkt). W sektorze prywatnym udział kosztów w przychodach zmniejszył się o 1,6 pkt.

### Wyniki finansowe i podstawowe relacje ekonomiczne

Wyszczególnienie	2005	2006
	I – IX	
w mln zł		
Wynik ze sprzedaży produktów, towarów i materiałów .....	7511,9	8506,6
Wynik na pozostałej działalności operacyjnej .....	- 171,9	169,6
Wynik na działalności finansowej .....	- 40,7	47,2
Wynik finansowy brutto .....	7295,5	8731,6
Wynik finansowy netto .....	5803,0	7132,9
w %		
Wskaźnik poziomu kosztów .....	94,2	93,8
Wskaźnik rentowności ze sprzedaży produktów, towarów i materiałów .....	6,2	6,2
Wskaźnik rentowności obrotu:		
brutto .....	5,8	6,2
netto .....	4,6	5,1
Wskaźnik płynności:		
I stopnia .....	35,3	34,7
II stopnia .....	106,3	108,7

Przychody netto ze sprzedaży produktów, towarów i materiałów w okresie trzech kwartałów br. wyniosły 136673,5 mln zł. Prawie 76% tych przychodów stanowiły obroty uzyskane przez jednostki sektora prywatnego. Koszt własny sprzedanych produktów oraz wartość sprzedanych towarów i materiałów osiągnęły poziom 128166,9 mln zł.

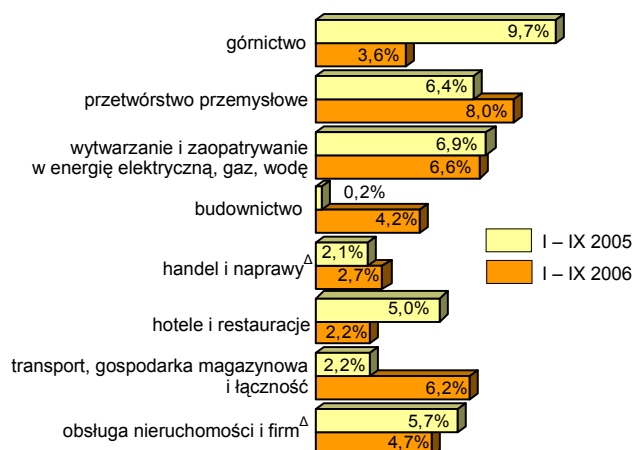
Tempo wzrostu przychodów netto ze sprzedaży produktów, towarów i materiałów w skali roku było równe tempu wzrostu kosztów tej działalności i wskaźnik rentowności ze sprzedaży pozostał na niezmiennym poziomie.

W ujęciu rocznym zanotowano poprawę wyniku finansowego ze sprzedaży o 13,2%. W jednostkach sektora prywatnego wynik ten zwiększył się o 48,9%, a w jednostkach sektora

publicznego zmniejszył się o 51,0%. Pogorszenie wyniku finansowego w największym stopniu dotyczyło górnictwa (o 65,1%), oraz działalności usługowej komunalnej, społecznej i indywidualnej (o 25,8%). Największy wzrost wyniku finansowego ze sprzedaży dotyczył sekcji budownictwo (21 razy większy), a znaczny – sekcji handel i naprawy (o 78,5%), transport, gospodarka magazynowa i łączność (o 53,6%) oraz przetwórstwo przemysłowe (o 39,4%).

W okresie trzech kwartałów br. w porównaniu z analogicznym okresem ub. r. odnotowano wyższy wynik finansowy brutto (o 19,7%) i netto (o 22,9%) oraz poprawę wskaźników rentowności obrotu brutto (o 0,4 pkt) i netto (o 0,5 pkt). Z ogólnej liczby 2081 przedsiębiorstw objętych badaniem prawie 75% wykazało zysk netto (przed rokiem prawie 71%), a udział ich przychodów w przychodach z całokształtu działalności wyniósł 85,7% (rok temu – 84,2%).

### Wskaźnik rentowności obrotu brutto według wybranych sekcji



Wartość **aktywów obrotowych** badanych przedsiębiorstw na koniec września br. ukształtowała się na poziomie 59871,9 mln zł i w skali roku wzrosła o 12,3%. Wśród nich należności krótkoterminowe stanowiły 50,8%, inwestycje krótkoterminowe 23,8%, a zapasy 22,6%.

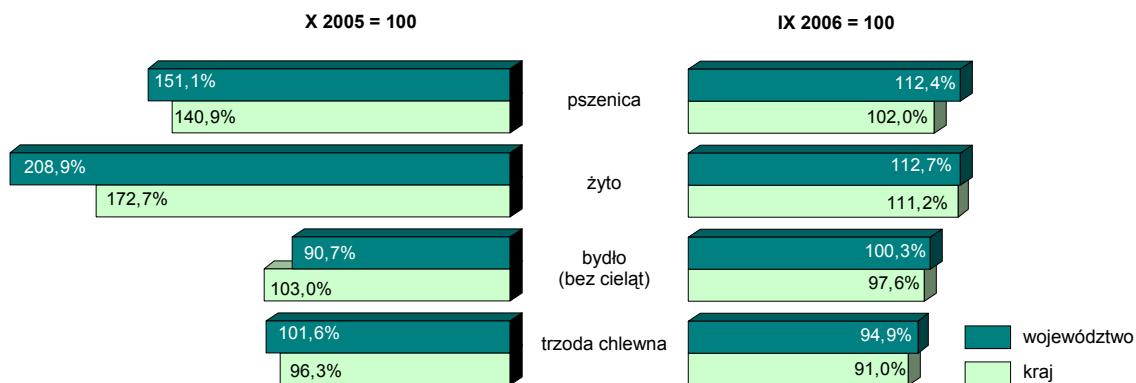
**Zobowiązania** ogółem w końcu września br. wyniosły 53363,2 mln zł, i w stosunku do analogicznego okresu ub. r. zwiększyły się o 8,5%. Zobowiązania krótkoterminowe stanowiły 77,0% tej wartości. W ujęciu rocznym zobowiązania krótkoterminowe wzrosły (o 11,6%), a zobowiązania długoterminowe zmniejszyły się (o 0,7%).

## ROLNICTWO

Po pięciomiesięcznym okresie zmniejszonego (w ujęciu rocznym) skupu ziarna zbóż w październiku br. odnotowano wysoki wzrost. **Skup zbóż podstawowych** (bez ziarna siewnego) według siedziby producenta wyniósł 8,7 tys. ton i był o prawie 63% większy niż przed rokiem. Wzrost ten był wynikiem wyższego skupu ziarna pszenicy (ponad 2-krotnie) i żyta (prawie 2-krotnie). W relacji do poprzedniego miesiąca skup zbóż obniżył się o 13,3%.

W okresie lipiec – październik 2006 r. skupiono 30,9 tys. ton ziarna zbóż, tj. o prawie 33% mniej niż przed rokiem. Skup pszenicy wyniósł – 24,9 tys. ton (o 34,6% mniej), a żyta – 1,4 tys. ton (o 26,7% mniej).

### Dynamika cen skupu<sup>a</sup> niektórych produktów rolnych w październiku 2006 r.



<sup>a</sup> Według siedziby producenta.

W październiku br. zwiększył się w skali roku skup żywca rzeźnego, a tempo tego wzrostu było znacznie wyższe niż w poprzednich miesiącach, przy czym najwyższe było w maju. **Skup żywca rzeźnego** (w przeliczeniu na mięso w wadze poubojowej ciepłej) według siedziby producenta wyniósł 7,0 tys. ton, czyli o prawie 41% więcej niż w październiku ub. r. Był to efekt przede wszystkim dwukrotnie wyższego skupu żywca wieprzowego, wołowego z cielęcym (o 11,5%), przy niższym (o 6,7%) skupie żywca drobiowego. W stosunku do poprzedniego miesiąca skup żywca rzeźnego zwiększył się o prawie 46%.

W okresie styczeń – październik br. skup żywca rzeźnego wyniósł 66,4 tys. ton, tj. o 7,7% więcej niż przed rokiem, przy czym ponad połowę (55,2%) z tego stanowił skup żywca wieprzowego, a ponad jedną trzecią (36,1%) skup żywca drobiowego.



W **obrocie targowiskowym** ceny ziarna zbóż i ziemniaków w październiku br. były znacznie wyższe w porównaniu z październikiem ub. r. zarówno w województwie, jak i w kraju.

#### Przeciętne ceny uzyskiwane przez rolników na targowiskach w październiku 2006 r.

WYSZCZEGÓLNIENIE a – województwo b – kraj		W zł za 1 dt	X 2005 = 100	IX 2006 = 100
Ziarno zbóż:				
pszenica .....	a	62,46	122,0	101,3
	b	59,56	138,6	102,6
żyto .....	a	58,58	127,3	101,8
	b	51,25	154,2	107,5
jęczmień .....	a	55,51	121,9	99,8
	b	54,83	137,9	104,9
owies .....	a	51,12	113,7	97,5
	b	48,62	136,8	105,1
Ziemniaki .....	a	97,39	161,7	89,3
	b	92,90	153,5	90,4

Na targowiskach w październiku br. przeciętnie płacono za krowę dojną – 2340 zł, a za jałówkę 1- roczną – 1440,00 zł, czyli po ponad 6% więcej niż przed rokiem. W stosunku do września br. ich cena nie zmieniła się. Średnia cena prosięcia na chów wyniosła 122,00 zł i była o 10,1% niższa niż w październiku ub. r., ale o 0,2% wyższa niż w poprzednim miesiącu.

W porównaniu do października ub. r. zanotowano spadek opłacalności chowu żywca wieprzowego, natomiast w stosunku do września br. wystąpił nieznaczny wzrost. W październiku br. relacja cen skupu żywca wieprzowego do cen 1 kg zestawu pasz wyniosła 4,9 (wobec 6,8 przed rokiem i 4,8 przed miesiącem).

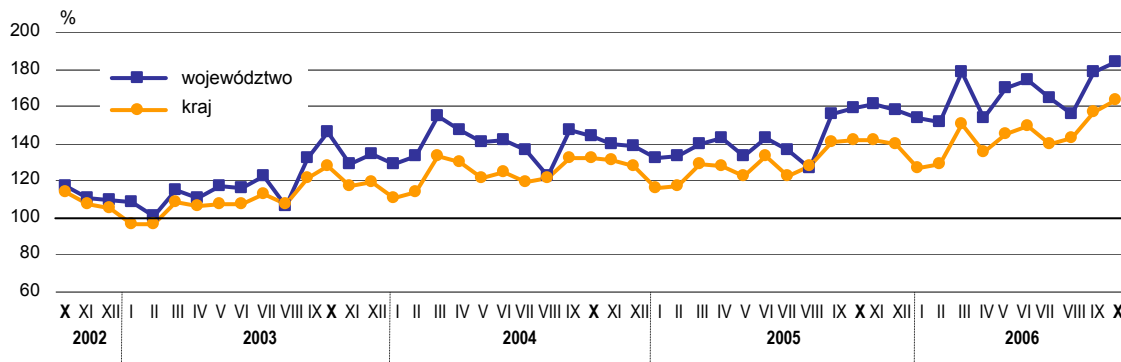
## PRZEMYSŁ

W październiku br. wzrost produkcji sprzedanej przemysłu w skali roku był nadal wysoki, chociaż mniejszy od notowanego w poprzednich miesiącach (z wyjątkiem kwietnia i września).

**Przychody ze sprzedaży wyrobów i usług** w omawianym miesiącu wyniosły 12436,0 mln zł i w cenach stałych były wyższe o ponad 15% niż przed rokiem i o prawie 3% w stosunku do września br. *W kraju odnotowano wzrost w ujęciu rocznym i na przestrzeni miesiąca odpowiednio o: 14,6% i 4,1%.*

#### Dynamika produkcji sprzedanej przemysłu

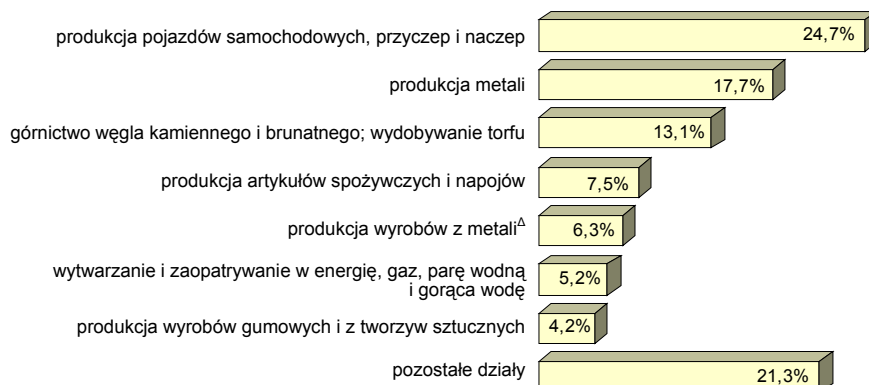
(przeciętna miesięczna 2000 = 100; ceny stałe)



Na wzrost produkcji sprzedanej w październiku br. (w skali roku) wpłynęły głównie wyższe przychody w przetwórstwie przemysłowym (o prawie 19%). W górnictwie produkcja wzrosła nieznacznie (o 0,2%), natomiast w wytwarzaniu i zapatrywaniu w energię elektryczną, gaz, wodę wystąpił jej spadek (o 2,0%). Wyższe przychody ze sprzedaży wyrobów i usług zanotowano w większości działów przemysłu. Najbardziej wzrosła produkcja maszyn biurowych i komputerów (ponad 2,5-krotnie), co było związane z większym zapotrzebowaniem na wyroby tego działu. Największy spadek dotyczył produkcji koksu i produktów rafinacji ropy naftowej (o ponad 22%).

Spośród działów o największym udziale w produkcji sprzedanej wzrost zanotowano m.in. w produkcji pojazdów samochodowych, przyczep i naczep (o ponad 19%), metali (o ponad 16%), w górnictwie węgla kamiennego brunatnego; wydobywanie torfu odnotowano nieznaczny spadek.

#### Struktura produkcji sprzedanej przemysłu według działów w październiku 2006 r.



W okresie styczeń – październik br. produkcja sprzedana przemysłu osiągnęła poziom 111,1 mld zł i w porównaniu z analogicznym okresem ub. r. wzrosła o ponad 18% (w kraju o 12,6%). Wyższą produkcję zanotowano we wszystkich sekcjach przemysłu. Największe tempo wzrostu wystąpiło w przetwórstwie przemysłowym (ponad 20%).

Wśród **wyrobów objętych badaniem** (w jednostkach powyżej 49 osób pracujących) w październiku br. więcej niż przed rokiem wyprodukowano m.in.: tarcicy iglastej (o ponad 83%), drutu i wyrobów z drutu (o prawie 29%), makaronu (o ponad 18%) i obuwia (o ponad 17%). Zwiększyła się także produkcja węgla kamiennego (o 3,0%). Niższa była produkcja m.in.: soków owocowych i warzywnych (o prawie 44%), ciepła w parze lub gorącej wodzie (o 17,0%), gazu ziemnego (o 16,5%) oraz mleka i produktów uboju trzody chlewnej (po ponad 14%). Mniej też wyprodukowano energii elektrycznej (o 3,0%).

W październiku br. **wydajność pracy** w przemyśle (mierzona produkcją sprzedaną na 1 zatrudnionego) wyniosła 28,6 tys. zł i w cenach stałych była o 13,0% większa niż rok temu, co wynikało z wyższego tempa (o ponad 13 pkt) wzrostu produkcji niż przeciętnego zatrudnienia. Wzrost wydajności pracy wystąpił we wszystkich sekcjach przemysłu, w tym największy w przetwórstwie przemysłowym (o prawie 14%), a najniższy w wytwarzaniu i zaopatrywaniu w energię elektryczną, gaz, wodę (o prawie 1%).

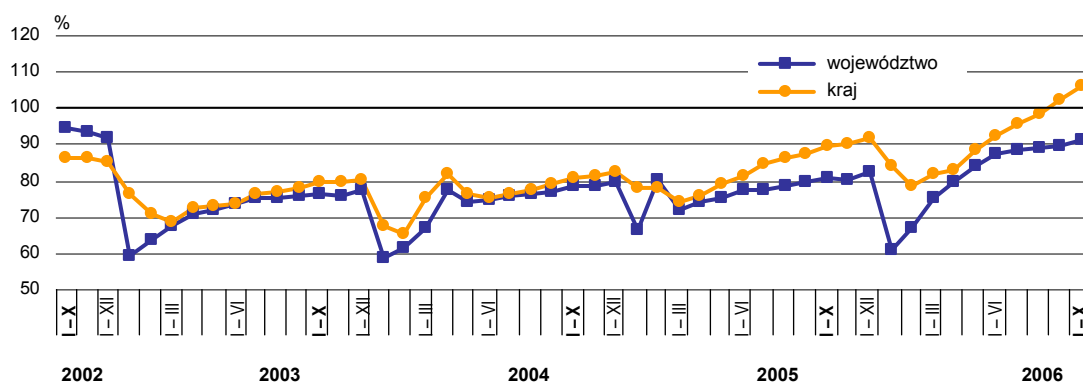
## BUDOWNICTWO

W październiku br. w ujęciu rocznym odnotowano stosunkowo duży wzrost produkcji sprzedanej budownictwa, w tym produkcji budowlano – montażowej.

Przychody ze **sprzedaży wyrobów i usług w budownictwie** w październiku br. wyniosły 1081,6 mln zł. Ich wzrost – w cenach bieżących – był wyższy zarówno w skali roku (o 23,5%), jak i miesiąca (o 15,6%). W dominującym (95%) dla przychodów budownictwa sektorze prywatnym nastąpił wzrost (w skali roku) o 28,5%. W sektorze publicznym w omawianym okresie odnotowano spadek produkcji o ponad 31%.

Poziom produkcji budowlanej zrealizowanej w okresie dziesięciu miesięcy br. był wyższy niż w analogicznym okresie ub. r. o prawie 14% i wyniósł 7642,0 mln zł.

## Dynamika produkcji sprzedanej budownictwa (analogiczny okres 2000 = 100)



Przychody z działalności **budowlano – montażowej** w październiku br. osiągnęły wartość 700,2 mln zł i stanowiły prawie 65% produkcji budowlanej. Tempo wzrostu w skali miesiąca wyniosło ponad 15%. W ujęciu rocznym przychody budowlano – montażowe zwiększyły się o 35,0%, na co złożył się wzrost produkcji w jednostkach zajmujących się wykonywaniem robót budowlanych wykończeniowych (o prawie 125%), instalacji budowlanych (o 95,6%) oraz wznoszeniem budynków i budowli; inżynierią lądową i wodną (o 28,5%). Niższy niż przed rokiem poziom zrealizowanych robót (o ponad 9%) odnotowano w jednostkach zajmujących się przygotowaniem terenu pod budowę.

W okresie styczeń – październik br. produkcja budowlano – montażowa wyniosła 4709,1 mln zł i przekroczyła poziom ubiegłoroczny o ponad 20%.

Pomyślne wyniki odnotowano w zakresie **sprzedaży robót o charakterze inwestycyjnym** stanowiącej ponad 40% przychodów budowlano – montażowych. W październiku br. roboty o charakterze inwestycyjnym osiągnęły wartość 293,2 mln zł i były wyższe niż przed rokiem (o 32,7%) i przed miesiącem (o 17,7%).

**Wydajność pracy w budownictwie** mierzona wielkością przychodów na 1 zatrudnionego w październiku br. wyniosła 20,3 tys. zł. Stanowiło to wzrost w skali roku (o ponad 22%) i miesiąca (o prawie 16%). Wzrost wydajności wystąpił we wszystkich grupach robót budowlanych, w tym najwięcej (o ponad połowę) w wykonywaniu robót wykończeniowych.

## MIESZKANIA

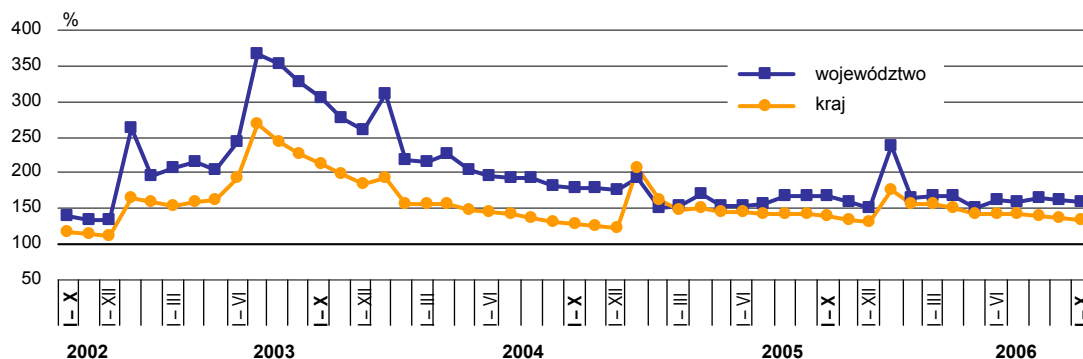
W październiku br. **przekazano do użytkowania 649 mieszkań**, tj. 6,8% mieszkań oddanych do użytkowania w kraju. Liczba ich zmniejszyła się zarówno w porównaniu do września br. (o 12,8%), jak i do ub. r. (o 20,8%). *W kraju odnotowano wzrost liczby mieszkań w odniesieniu do poprzedniego miesiąca (o 3,2%), ale spadek w ujęciu rocznym (o 6,1%).*

Mniejszą liczbę mieszkań przekazano w budownictwie komunalnym – o 140 mieszkań (tj. o 99,3%), indywidualnym – o 32 mieszkania (tj. o 5,9%) oraz na sprzedaż lub wynajem – o 7 mieszkań (tj. o 5,3%). W październiku br. oddano do użytkowania 9 mieszkań spółdzielczych (przed rokiem brak efektów).

W okresie dziesięciu miesięcy br. oddano do użytkowania 6451 mieszkań, tj. o 4,3% mniej niż przed rokiem (w kraju – 85133, tj. o 2,7% mniej niż w analogicznym okresie ub. r.). Mniejszą liczbę mieszkań przekazali inwestorzy indywidualni (spadek o 10,5%), także mniej oddano mieszkań spółdzielczych (o 6,8%) i społecznych czynszowych (o 8,8%). Wzrosła liczba mieszkań przekazanych na sprzedaż lub wynajem (o 27,0%) oraz mieszkań komunalnych (o 12,8%).

## Dynamika mieszkań oddanych do użytkowania

(analogiczny okres 2000 = 100)



Łączna **powierzchnia użytkowa** mieszkań przekazanych do użytkowania w październiku br. wyniosła 103,6 tys. m<sup>2</sup> i była większa zarówno w porównaniu z wrześniem br. (o 24,0%), jak i analogicznym miesiącem ub. r. (o 2,5%). Przeciętnie na 1 mieszkanie przypadało 159,7 m<sup>2</sup> (przed rokiem 123,4 m<sup>2</sup>). Generalnie we wszystkich formach budownictwa oddano większe mieszkania niż przed rokiem.

W okresie styczeń – październik br. łączna powierzchnia użytkowa oddanych mieszkań wyniosła 823,6 tys. m<sup>2</sup>, tj. o ponad 5% mniej niż w analogicznym okresie ub. r. Przeciętnie na 1 mieszkanie przypadało 127,7 m<sup>2</sup> (rok temu – 128,8 m<sup>2</sup>). W budownictwie spółdzielczym, komunalnym oraz społecznym czynszowym oddano mieszkania mniejsze niż w ubiegłym roku.

Liczba mieszkań, **na realizację których wydano pozwolenia** wyniosła 1005 i była o 55,6% większa niż rok temu. Z ogólnej liczby pozwoleń ponad 63% przypadło na mieszkania inwestorów indywidualnych, 26,0% na mieszkania przeznaczone na sprzedaż lub wynajem, 9,0% na mieszkania komunalne, a 2,0% na społeczne czynszowe. W okresie styczeń – październik br. wydano pozwolenia na realizację 8356 mieszkań, tj. o 13,7% więcej niż w analogicznym okresie ub. r.

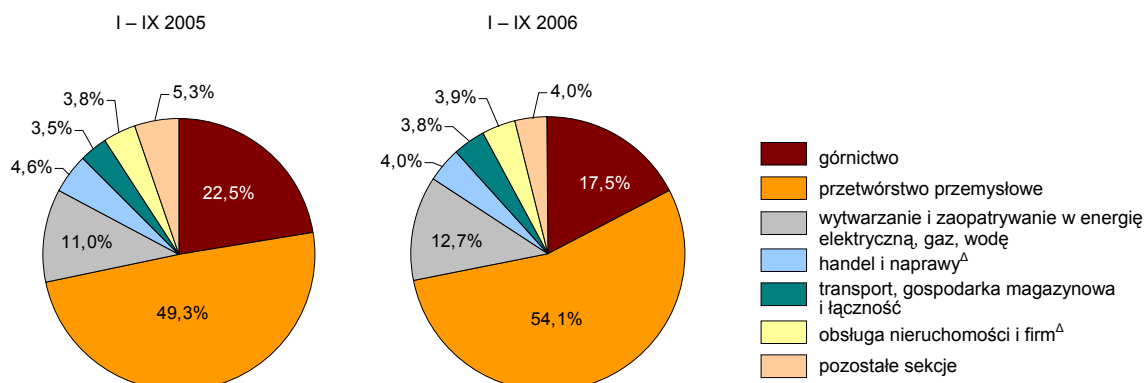
W październiku br. **rozpoczęto budowę** 734 mieszkań (w tym 73,0% inwestorów indywidualnych), tj. o 15,6% więcej niż przed rokiem. Od początku roku rozpoczęto budowę 7236 mieszkań (w tym ponad 78% inwestorów indywidualnych), tj. o 12,0% więcej niż w analogicznym okresie ub. r.

## INWESTYCJE

**Nakłady inwestycyjne** na nowe obiekty majątkowe oraz ulepszenie istniejących (w przedsiębiorstwach zatrudniających powyżej 49 osób) w okresie styczeń – wrzesień br. wyniosły 6383,7 mln zł. Najwięcej nakładów poniesiono na maszyny, urządzenia techniczne i narzędzia – 65,0%, na budynki i budowle – 27,8%, a na środki transportu – 6,6%.

W sektorze prywatnym inwestorzy wydatkowali dwie trzecie wartości nakładów, tj. 4256,4 mln zł. Pozostałe 33% (2127,4 mln zł) dotyczyło jednostek sektora publicznego.

### Struktura nakładów inwestycyjnych według sekcji



Od stycznia do września br. w porównaniu z analogicznym okresem ub. r. nakłady inwestycyjne wzrosły (w cenach bieżących) o prawie 35%. Spośród sekcji o znaczącym udziale w nakładach inwestycyjnych największy wzrost nakładów odnotowano w wytwarzaniu i zaopatrywaniu w energię elektryczną, gaz, wodę (o prawie 56%), transporcie, gospodarce magazynowej i łączności (o prawie 49%), przetwórstwie przemysłowym (o 48,0%), a najmniejszy – w górnictwie (o prawie 5%).

W okresie dziewięciu miesięcy br. inwestorzy rozpoczęli 6288 nowych inwestycji o łącznej wartości kosztorysowej 2390,6 mln zł. W stosunku do ub. r. ich liczba nieznacznie zmniejszyła się (o 0,6%), a wartość kosztorysowa wzrosła o prawie 6%.

Jednostki sektora prywatnego rozpoczęły 2371 nowych inwestycji, a ich wartość kosztorysowa wyniosła 1497,9 mln zł. W sektorze publicznym z kolei rozpoczęto więcej inwestycji (3917), ale o znacznie niższej wartości kosztorysowej (892,7 mln zł).

## HANDEL

Utrzymał się obserwowany od początku roku (w ujęciu rocznym) spadek sprzedaży hurtowej. Był najniższy spośród notowanego od początku roku.

**Sprzedaż hurtowa** zrealizowana przez jednostki handlowe i niehandlowe w październiku br. wyniosła 5,6 mld zł i ukształtowała się na niższym (o 0,7%) poziomie niż przed rokiem. Na przestrzeni miesiąca wzrosła o 1,4%. W okresie dziesięciu miesięcy br. wartość sprzedaży hurtowej wyniosła 52,0 mld zł i była o ponad 10% niższa niż w analogicznym okresie ub. r.

W październiku br. utrzymała się tendencja wzrostowa sprzedaży detalicznej w ujęciu rocznym, przy czym tempo wzrostu było niższe niż w poprzednim miesiącu.

### Udział sprzedaży detalicznej wybranych grup rodzajów działalności przedsiębiorstw w sprzedaży detalicznej ogółem w październiku 2006 r.



**Sprzedaż detaliczna** w październiku br. osiągnęła wartość 1,3 mld zł, tj. o prawie 11% wyższą niż przed rokiem i o prawie 3% wyższą niż w poprzednim miesiącu. W większości grup rodzajów działalności w ujęciu rocznym zanotowano wzrost sprzedaży detalicznej, w tym największy w grupie farmaceutyki, kosmetyki, sprzęt ortopedyczny (o 36,2%), prasa, książki, pozostała sprzedaż w wyspecjalizowanych sklepach (o 31,3%). Znaczny wzrost sprzedaży detalicznej wystąpił także m.in. w przedsiębiorstwach zajmujących się sprzedażą paliw stałych, ciekłych i gazowych (o prawie 29%), pojazdów samochodowych, motocykli i części (o 24,6%). Spadek sprzedaży detalicznej wykazały tylko przedsiębiorstwa prowadzące pozostałą sprzedaż detaliczną w niewyspecjalizowanych sklepach (o prawie 14%).

W okresie styczeń – październik br. sprzedaż detaliczna wyniosła 11,6 mld zł i była o prawie 6% wyższa niż w analogicznym okresie ub. r. Największy wzrost zanotowano w grupie paliwa stałe, ciekłe i gazowe (o 55,1%), a spadek w pozostałej sprzedaży detalicznej w niewyspecjalizowanych sklepach (o prawie 15%).

Katowice, listopad 2006 r.

Inne dane charakteryzujące województwo śląskie można znaleźć w publikacjach statystycznych wydawanych przez Urząd Statystyczny w Katowicach oraz w publikacjach ogólnopolskich Głównego Urzędu Statystycznego, a także na stronach **[www.stat.gov.pl/urzedz/katow](http://www.stat.gov.pl/urzedz/katow)**

Kreska (–)	–	zjawisko nie wystąpiło
Kropka (.)	–	zupełny brak informacji albo brak informacji wiarygodnych
Znak x	–	wypełnienie pozycji jest niemożliwe lub niecelowe
„W tym”	–	oznacza, że nie podaje się wszystkich składników sumy
Znak Δ	–	oznacza, że nazwy zostały skrócone w stosunku do obowiązującej klasyfikacji
Znak *	–	oznacza, że dane zostały zmienione w stosunku do już opublikowanych



# WYBRANE DANE O WOJEWÓDZTWIE ŚLĄSKIM

WYSZCZEGÓLNIENIE		I	II	III	IV	V	VI	VII	VIII	IX	X	XI	XII
Ludność <sup>a</sup> w tys. ....	2005	.	.	4696,3	.	.	4693,5	.	.	4691,0	.	.	4685,8
	2006	.	.	4681,7	.	.	4677,0	.	.	.	.	.	.
Bezrobotni zarejestrowani <sup>a</sup> w tys. ....	2005	318,7	318,8	315,0	307,5	299,2	295,9	295,1	291,5	288,3	282,5	280,1	281,3
	2006	289,5	289,4	287,4	279,0	267,9	258,9	253,8	249,5	244,3	236,0	.	.
Stopa bezrobocia <sup>ab</sup> w % .....	2005	17,2	17,2	17,0	16,7	16,3	16,1	16,1	15,9	15,7	15,4	15,3	15,5
	2006	15,8	15,8	15,7	15,3	14,7	14,3	14,0	13,8	13,5	13,1	.	.
Oferty pracy (w ciągu miesiąca) w tys. ....	2005	7,7	7,4	8,9	9,6	8,8	10,5	11,1	11,0	12,3	9,5	7,5	5,8
	2006	7,8	8,5	10,6	10,6	13,6	12,9	12,9	12,9	12,4	12,4	.	.
Liczba bezrobotnych na 1 ofertę pracy <sup>a</sup> .....	2005	71	69	59	50	49	39	45	39	33	39	42	104
	2006	69	55	52	44	34	29	30	25	27	28	.	.
Przeciętne zatrudnienie w sektorze przedsiębiorstw <sup>c</sup> w tys. ....	2005	672,1	676,8	669,1	672,1	671,2	672,9	674,2	672,8	673,2	674,7	674,5	672,8
	2006	686,0	685,8	680,1	682,2	682,5	683,1	684,0	685,0	686,9	687,7	.	.
poprzedni miesiąc=100 .....	2005	100,9	100,7	98,9	100,4	99,9	100,3	100,2	99,8	100,1	100,2	100,0	99,8
	2006	102,0	100,0	99,2	100,3	100,0	100,1	100,1	100,1	100,3	100,1	.	.
analogiczny miesiąc poprzedniego roku=100 .....	2005	97,4	98,2	97,3	98,9	99,0	99,3	100,4	100,3	100,2	100,3	101,1	101,1
	2006	102,1	101,3	101,6	101,5	101,7	101,5	101,5	101,8	102,0	101,9	.	.
w tym górnictwo.....	2005	126,0	125,3	124,8	124,6	124,4	124,1	126,7	126,2	125,8	125,5	125,4	125,0
	2006	124,7	124,4	123,9	123,9	123,8	123,7	123,5	123,2	122,9	122,3	.	.
poprzedni miesiąc=100 .....	2005	99,7	99,4	99,6	99,8	99,9	99,8	102,1	99,6	99,7	99,8	99,9	99,7
	2006	99,8	99,7	99,6	100,0	100,0	99,9	99,8	99,8	99,7	99,6	.	.
analogiczny miesiąc poprzedniego roku=100 .....	2005	92,2	91,8	92,0	94,3	95,3	95,8	98,1	98,2	98,2	98,5	98,6	98,9
	2006	99,0	99,3	99,3	99,5	99,6	99,7	97,4	97,6	97,7	97,5	.	.
Przeciętne miesięczne wynagrodzenie brutto w sektorze przedsiębiorstw <sup>c</sup> w zł.....	2005	2577,21	2726,13	2524,09	2533,43	2465,58	2663,22	2731,34	2630,75	2612,07	2569,65	3194,35	3212,82
	2006	2585,27	2913,51	2718,96	2627,17	2671,30	2775,57	2889,46	2764,15	2754,84	2742,51	.	.
poprzedni miesiąc=100 .....	2005	75,5	105,8	92,6	100,4	97,3	108,0	102,6	96,3	99,3	98,4	124,3	100,6
	2006	80,5	112,7	93,3	96,6	101,7	103,9	104,1	95,7	99,7	99,6	.	.
analogiczny miesiąc poprzedniego roku=100 .....	2005	101,5	99,5	102,6	103,7	103,7	108,4	107,8	104,7	105,4	103,9	122,3	94,1
	2006	100,3	106,9	107,7	103,7	108,3	104,2	105,8	105,1	105,5	106,7	.	.
w tym górnictwo.....	2005	4205,24	4973,65	3493,75	3417,08	3365,80	3996,72	4499,25	3799,55	3760,34	3667,94	6377,80	6208,72
	2006	3663,91	5500,68	3807,44	3528,97	3764,47	4052,04	4694,89	3992,20	3911,44	3909,67	.	.
poprzedni miesiąc=100 .....	2005	54,1	118,3	70,2	97,8	98,5	118,7	112,6	84,4	99,0	97,5	173,9	97,3
	2006	59,0	150,1	69,2	92,7	106,7	107,6	115,9	85,0	98,0	100,0	.	.
analogiczny miesiąc poprzedniego roku=100 .....	2005	101,4	99,8	105,7	108,5	108,1	119,1	124,6	105,5	108,0	103,9	164,6	79,8
	2006	87,1	110,6	109,0	103,3	111,8	101,4	104,3	105,1	104,0	106,6	.	.

**a** Stan w końcu okresu. **b** Udział zarejestrowanych bezrobotnych w cywilnej ludności aktywnej zawodowo. **c** W przedsiębiorstwach, w których pracowało powyżej 9 osób.

**WYBRANE DANE O WOJEWÓDZTWIE ŚLĄSKIM (cd.)**

WYSZCZEGÓLNIENIE		I	II	III	IV	V	VI	VII	VIII	IX	X	XI	XII
Mieszkania oddane do użytkowania (od początku roku).....	2005	659	1231	1824	2525	2999	3583	4319	5113	5919	6738	7443	8534
	2006	809	1346	1990	2470	2950	3761	4392*	5021*	5732*	6451		
analogiczny okres poprzedniego roku=100.....	2005	62,3	68,7	71,8	75,6	75,1	78,1	81,7	86,8	92,4	93,0	88,9	85,9
	2006	122,8	109,3	109,1	97,8	98,4	105,0	101,7*	98,2*	96,8*	95,7		
Nakłady inwestycyjne <sup>a</sup> w tys. zł (ceny bieżące).....	2005	.	.	.	.	.	2597863	.	.	4733831	.	.	7830089
	2006	.	.	1534056	.	.	3556748	.	.	6383744	.	.	
analogiczny okres poprzedniego roku =100.....	2005	.	.	.	.	.	106,3	.	.	110,3	.	.	115,3
	2006	.	.	.	.	.	136,9	.	.	134,9	.	.	
Produkcja sprzedana przemysłu <sup>b</sup> (w cenach stałych):													
poprzedni miesiąc=100 .....	2005	96,4	100,8	104,6	101,7	94,0	107,9	94,6	92,6	121,4	102,7	100,1	97,7
	2006	96,3	100,1	117,2	86,3	110,5	103,3	93,5	95,0	114,6	102,9		
analogiczny miesiąc poprzedniego roku=100 .....	2005	104,2	99,9	90,1	96,8	95,3	101,2	99,3	103,1	104,6	111,4	114,3	112,9
	2006	115,4	115,8	126,9	108,1	127,2	122,7	119,8	123,4	114,7	115,1		
w tym górnictwo:													
poprzedni miesiąc=100 .....	2005	74,4	103,8	113,7	86,7	98,9	110,3	90,4	113,6	111,2	102,2	97,9	100,5
	2006	91,9	99,6	113,3	78,7	108,8	95,8	101,9	110,1	101,4	104,7		
analogiczny miesiąc poprzedniego roku=100 .....	2005	90,2	87,8	85,3	87,7	94,0	99,8	84,4	93,8	98,2	102,1	104,6	99,9
	2006	119,5	114,6	113,4	102,1	113,5	101,2	116,1	108,7	97,7	100,2		
Sprzedaż produkcji budowlano-montażowej <sup>b</sup> (w cenach bieżących):													
poprzedni miesiąc=100 .....	2005	33,7	162,0	74,5	119,1	114,4	133,4	81,4	126,4	103,2	98,3	84,2	145,9
	2006	33,4	107,6	147,2	110,8	132,0	115,6	96,5	101,7	108,5	115,3		
analogiczny miesiąc poprzedniego roku=100 .....	2005	107,2	149,4	92,6	67,2	108,2	117,3	91,4	107,9	101,1	89,4	97,8	94,9
	2006	94,0	62,4	123,4	114,8	132,4	114,8	136,1	109,5	115,2	135,0		
Sprzedaż detaliczna towarów <sup>b</sup> (w cenach bieżących):													
poprzedni miesiąc=100 .....	2005	80,1	97,2	109,1	98,0	99,5	105,4	98,8	95,7	97,7	107,3	99,6	114,0
	2006	82,5	97,4	112,4	100,7	100,0	102,6	95,4	104,8	101,7	102,9		
analogiczny miesiąc poprzedniego roku=100 .....	2005	104,3	93,1	85,0	68,9	92,7	100,4	95,4	93,5	90,8	96,4	102,7	98,2
	2006	101,2	101,5	104,5	107,4	108,0	105,1	101,5	111,1	115,7	110,9		
Wskaźnik cen towarów i usług konsumpcyjnych <sup>c</sup> :													
analogiczny okres poprzedniego roku=100.....	2005	.	.	103,0	.	.	101,9	.	.	101,2	.	.	100,8
	2006	.	.	100,2	.	.	100,6	.	.	.	.	.	

<sup>a</sup> W przedsiębiorstwach, w których pracowało powyżej 49 osób. <sup>b</sup> W przedsiębiorstwach, w których pracowało powyżej 9 osób. <sup>c</sup> Dane kwartalne.

**WYBRANE DANE O WOJEWÓDZTWIE ŚLĄSKIM (dok.)**

WYSZCZEGÓLNIENIE		I	II	III	IV	V	VI	VII	VIII	IX	X	XI	XII
Wskaźnik cen skupu ziarna zbóż:													
poprzedni miesiąc=100 .....	2005	95,3	100,0	98,3	96,5	95,8	96,7	100,3	96,4	97,2	103,1	98,9	97,9
	2006	108,7	100,6	104,1	102,2	102,4	104,6	95,4	112,5	107,6	113,1		
analogiczny miesiąc poprzedniego roku=100 .....	2005	60,9	60,6	61,6	60,4	54,4	59,0	57,6	87,4	78,1	79,1	79,4	78,4
	2006	89,5	90,0	95,3	100,9	107,8	116,7	111,1	129,7	143,5	157,5		
Wskaźnik cen skupu żywca rzeźnego wołowego:													
poprzedni miesiąc=100 .....	2005	98,4	107,5	105,7	97,1	101,3	99,8	102,7	96,3	93,6	110,7	93,3	98,9
	2006	99,8	102,6	99,6	103,5	99,0	97,6	99,8	99,6	96,7	100,3		
analogiczny miesiąc poprzedniego roku=100 .....	2005	148,4	147,1	150,3	141,5	124,6	104,1	103,8	128,8	101,4	112,7	104,5	103,8
	2006	105,4	100,5	94,7	100,9	98,6	96,4	93,6	96,9	100,1	90,7		
Wskaźnik cen skupu żywca rzeźnego wieprzowego:													
poprzedni miesiąc=100 .....	2005	89,6	101,1	105,6	84,7	102,9	98,7	106,7	108,9	98,7	95,6	92,6	98,7
	2006	94,0	94,6	104,7	97,8	98,7	104,0	114,6	107,9	101,4	94,9		
analogiczny miesiąc poprzedniego roku=100 .....	2005	134,2	128,7	114,6	92,6	92,9	80,6	82,6	92,7	86,4	113,2	107,1	82,4
	2006	86,5	80,9	80,3	92,7	88,8	93,6	100,6	99,6	102,4	101,6		
Relacje cen skupu <sup>a</sup> żywca wieprzowego do cen 1 kg zestawu pasz <sup>b</sup> .....	2005	7,6	7,4	7,9	6,4	6,6	6,2	6,1	6,8	7,0	6,8	6,1	5,7
	2006	5,5	4,7	4,6	4,2	4,3	4,5	5,0	4,5	4,8	4,9		
Wskaźnik rentowności obrotu w przedsiębiorstwach <sup>c</sup> w %:													
brutto <sup>d</sup> .....	2005	.	.	7,0	.	.	6,2	.	.	5,8	.	.	4,6
	2006	.	.	5,2	.	.	5,7	.	.	6,2	.	.	
netto <sup>e</sup> .....	2005	.	.	5,3	.	.	4,9	.	.	4,6	.	.	3,7
	2006	.	.	4,3	.	.	4,6	.	.	5,1	.	.	
w tym górnictwo:													
brutto <sup>d</sup> .....	2005	.	.	16,4	.	.	10,6	.	.	9,7	.	.	7,7
	2006	.	.	4,4	.	.	3,9	.	.	3,6	.	.	
netto <sup>e</sup> .....	2005	.	.	9,9	.	.	6,7	.	.	6,6	.	.	6,1
	2006	.	.	3,2	.	.	2,6	.	.	2,3	.	.	
Podmioty gospodarki narodowej <sup>f</sup> .....	2005	429088	429421	429844	430300	431078	431517	432253	432594	433850	434388	429708	426266
	2006	425419	424075	423645	423507	423570	423413	423484	423504	424006	424530		
w tym spółki handlowe.....	2005	24720	24816	24913	24994	25078	25169	25243	25333	25421	25508	25583	25674
	2006	25764	25844	25927	26031	26114	26200	26321	26385	26462	26561		
w tym z udziałem kapitału zagranicznego .....	2005	4295	4313	4333	4342	4374	4390	4404	4427	4453	4476	4497	4511
	2006	4526	4546	4557	4575	4591	4605	4636	4645	4654	4682		

<sup>a</sup> Ceny bieżące bez VAT. <sup>b</sup> Zestaw pasz obejmuje: 0,58 kg ziemniaków i 0,35 kg zbóż (według cen targowiskowych) oraz 0,07 kg mieszanki "PT-2" (według cen detalicznych). <sup>c</sup> W przedsiębiorstwach, w których pracowało powyżej 49 osób; dane są prezentowane narastająco. <sup>d</sup> Relacja wyniku finansowego brutto do przychodów z całokształtu działalności. <sup>e</sup> Relacja wyniku finansowego netto do przychodów z całokształtu działalności. <sup>f</sup> W rejestrze REGON, bez rolników indywidualnych i jednostek lokalnych; stan w końcu okresu.

U w a g a. Dane dotyczące wskaźników cen skupu oraz relacji cen skupu żywca wieprzowego do 1 kg zestawu pasz podano wg siedziby producenta.