



KOMUNIKAT

O SYTUACJI SPOŁECZNO – GOSPODARCZEJ WOJEWÓDZTWA ŚLĄSKIEGO

2

luty 2005

Urząd Statystyczny w Katowicach, ul. Owocowa 3, 40 – 158 Katowice

www.stat.gov.pl/urzedzy/katow

e-mail: DyrekcjaKCE@stat.gov.pl

tel.: (0...32) 77 91 200



śląskie

W lutym br. w stosunku do lutego ub. r. odnotowano:

- nieznaczny spadek produkcji sprzedanej przemysłu; spośród sekcji przemysłu wyższe przychody osiągnięto w przetwórstwie przemysłowym, natomiast w górnictwie oraz w wytwarzaniu i zaopatrywaniu w energię elektryczną, gaz, wodę sprzedaż wyrobów i usług zmniejszyła się,
- wyższe przychody w produkcji budowlano – montażowej,
- zmniejszenie liczby mieszkań oddanych do użytku,
- na rynku produktów rolnych spadek skupu ziarna zbóż oraz nieznaczny żywca rzeźnego,
- zmniejszenie przeciętnej liczby zatrudnionych w sektorze przedsiębiorstw, przy czym w sektorze publicznym odnotowano jej spadek, a w sektorze prywatnym wzrost,
- spadek bezrobocia rejestrowanego oraz zmniejszenie stopy bezrobocia (według stanu w końcu lutego),
- spadek przeciętnego nominalnego wynagrodzenia brutto w sektorze przedsiębiorstw oraz zmniejszenie przeciętnej płacy realnej brutto.

W okresie styczeń – luty br. w porównaniu z analogicznym okresem ub. r. wystąpił wzrost produkcji sprzedanej przemysłu oraz przychodów z działalności budowlano – montażowej, przy jednoczesnym spadku przeciętnej liczby zatrudnionych i wzroście przeciętnego nominalnego wynagrodzenia brutto w sektorze przedsiębiorstw. W skali roku zmniejszyła się liczba mieszkań oddanych do użytku.

W okresie styczeń – grudzień 2004 r. badane podmioty gospodarcze osiągnęły w skali roku znaczną poprawę wyników finansowych. Większa niż rok temu przewaga przychodów nad kosztami spowodowała poprawę wskaźnika poziomu kosztów. Wzrosła rentowność firm oraz poprawiła się ich płynność finansowa. Zwiększył się także odsetek przedsiębiorstw wykazujących zysk netto.

UWAGI

Prezentowane w Komunikacie:

- dane o pracujących, zatrudnieniu, wynagrodzeniach – w ujęciu miesięcznym – dotyczą podmiotów gospodarczych, w których liczba pracujących przekracza 9 osób,
- dane o przychodach ze sprzedaży produkcji przemysłu i budownictwa, sprzedaży usług transportu, gospodarki magazynowej i łączności, sprzedaży detalicznej i hurtowej towarów – w ujęciu miesięcznym – dotyczą podmiotów gospodarczych, w których liczba pracujących przekracza 9 osób,
- dane o wynikach finansowych przedsiębiorstw – w ujęciu kwartalnym – dotyczą podmiotów gospodarczych prowadzących księgi rachunkowe (z wyjątkiem przedsiębiorstw łowiectwa, leśnictwa, rybołówstwa i rybactwa, pośrednictwa finansowego oraz szkół wyższych), w których liczba pracujących przekracza 49 osób,
- dane o nakładach inwestycyjnych – w ujęciu kwartalnym – dotyczą podmiotów gospodarczych (bez względu na rodzaj działalności) prowadzących księgi rachunkowe, w których liczba pracujących przekracza 49 osób.

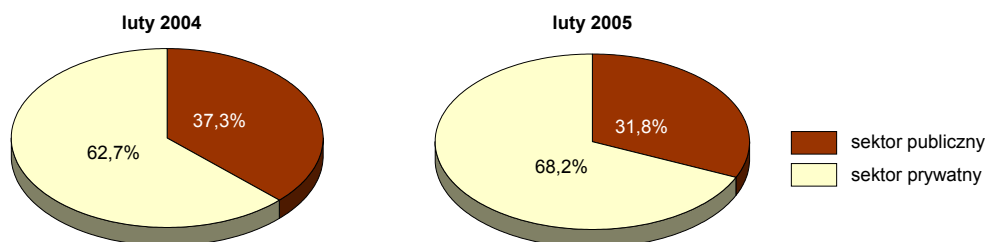
Dane w ujęciu wartościowym oraz wskaźniki struktury podano w cenach bieżących. Wskaźniki dynamiki zaprezentowano na podstawie wartości w cenach bieżących, z wyjątkiem przemysłu, dla którego wskaźniki dynamiki podano na podstawie wartości w cenach stałych.

ZATRUDNIENIE

Przeciętne zatrudnienie w sektorze przedsiębiorstw w lutym br. wyniosło 676,8 tys. osób i w porównaniu z danymi sprzed roku zmniejszyło się o 1,8%. *W kraju przeciętne zatrudnienie ukształtowało się na poziomie 4744,8 tys. osób i w stosunku do lutego ub. r. zwiększyło się o 1,6%.*

W lutym br. przeciętna liczba zatrudnionych w sektorze publicznym wyniosła 215,5 tys. osób, a w sektorze prywatnym 461,3 tys. osób. W skali roku odnotowano jej spadek w sektorze publicznym (o 16,2%), natomiast wzrost w sektorze prywatnym (o 6,8%), co wpłynęło na zwiększenie udziału sektora prywatnego w ogólnej liczbie zatrudnionych.

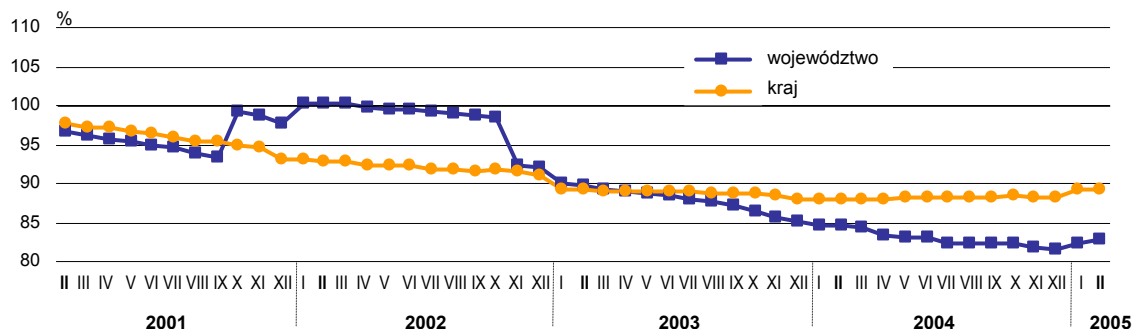
Struktura przeciętnego zatrudnienia według sektorów własności



W stosunku do danych sprzed roku w lutym br. wystąpił spadek przeciętnego zatrudnienia w większości sekcji sektora przedsiębiorstw. W największym stopniu zmniejszyło się zatrudnienie w wytwarzaniu i zaopatrywaniu w energię elektryczną, gaz, wodę (o 17,0%), w hotelach i restauracjach (o 8,3%) oraz w górnictwie (o 8,2%), natomiast wzrosło w handlu i naprawach (o 3,4%) oraz w przetwórstwie przemysłowym (o 1,6%). Wśród działów przetwórstwa przemysłowego o znaczącym udziale w zatrudnieniu wzrosło ono najbardziej w produkcji: pojazdów samochodowych, przyczep i naczep (o 13,0%), maszyn i aparatury elektrycznej (o 5,6%) oraz wyrobów z metali (o 5,5%). Spadek zatrudnienia odnotowano natomiast w produkcji metali (o 7,0%).

W lutym br. w stosunku do poprzedniego miesiąca przeciętna liczba zatrudnionych w sektorze przedsiębiorstw wzrosła o 0,7% (*w kraju o 0,2%*). W sektorze publicznym odnotowano spadek zatrudnienia (o 0,7%), podczas gdy w sektorze prywatnym jego wzrost (o 1,4%). Na przestrzeni miesiąca największy wzrost przeciętnej liczby zatrudnionych odnotowano w handlu i naprawach oraz w hotelach i restauracjach (po 2,4%). Spadek zatrudnienia wystąpił m. in. w górnictwie (o 0,6%).

Dynamika przeciętnego zatrudnienia w sektorze przedsiębiorstw (przeciętne miesięczne 2000 = 100)



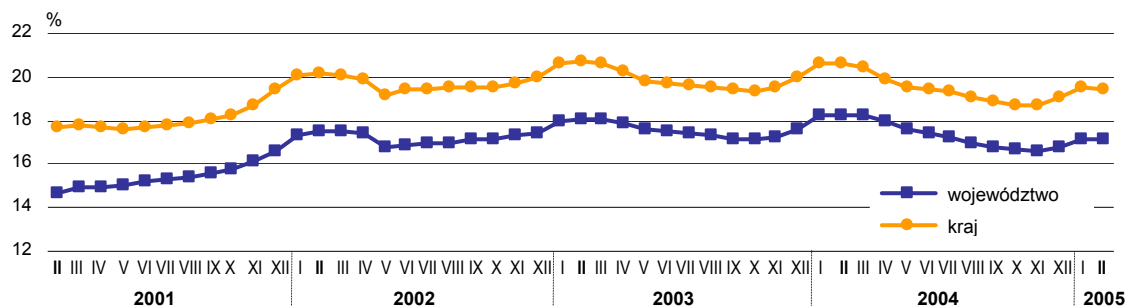
W okresie styczeń – luty br. przeciętne zatrudnienie w sektorze przedsiębiorstw ukształtowało się na poziomie 678,1 tys. osób, tj. niższym o 1,7% niż w analogicznym okresie ub. r. *W kraju przeciętna liczba zatrudnionych w skali roku wzrosła o 1,6%.* W sektorze publicznym zatrudnienie zmniejszyło się o 16,3%, natomiast w sektorze prywatnym odnotowano jego wzrost o 7,0%. Na przestrzeni roku w największym stopniu przeciętne zatrudnienie spadło w wytwarzaniu i zaopatrywaniu w energię elektryczną, gaz, wodę (o 17,1%), natomiast wzrosło m. in. w handlu i naprawach (o 2,6%) oraz w przetwórstwie przemysłowym (o 2,0%).

BEZROBOCIE

W końcu lutego br. w województwie śląskim **zarejestrowanych** było 318,8 tys. **bezrobotnych**, tj. 10,3% omawianej populacji w kraju. Liczba bezrobotnych była niższa o 21,7 tys. (o 6,4%) niż przed rokiem, natomiast w stosunku do poprzedniego miesiąca pozostała prawie na niezmienionym poziomie.

Stopa bezrobocia rejestrowanego^a

Stan w końcu miesiąca



^a Dla lat 2001 – 2003 dane zostały zweryfikowane w stosunku do wcześniej publikowanych po uwzględnieniu zmiany w liczbie pracujących w rolnictwie indywidualnym, dokonanej na podstawie wyników Narodowego Spisu Powszechnego Ludności i Mieszkań 2002 oraz Powszechnego Spisu Rolnego 2002.

Stopa bezrobocia mierzona udziałem bezrobotnych w cywilnej ludności aktywnej zawodowo w końcu lutego br. w województwie śląskim ukształtowała się na poziomie 17,1% (w kraju 19,4%). W porównaniu z końcem lutego ub. r. była ona niższa o 1,1 pkt procentowego, natomiast w stosunku do poprzedniego miesiąca pozostała na niezmienionym poziomie. Nadal utrzymywało się znaczne przestrzenne zróżnicowanie stopy bezrobocia. Najwyższą odnotowano w Świętochłowicach (28,5%), Siemianowicach Śląskich (28,1%), Bytomiu (26,2%) oraz w powiecie zawierciańskim (24,8%) i będzińskim (24,5%), natomiast najniższą w Katowicach (7,8%) i Bielsku – Białej (10,4%).

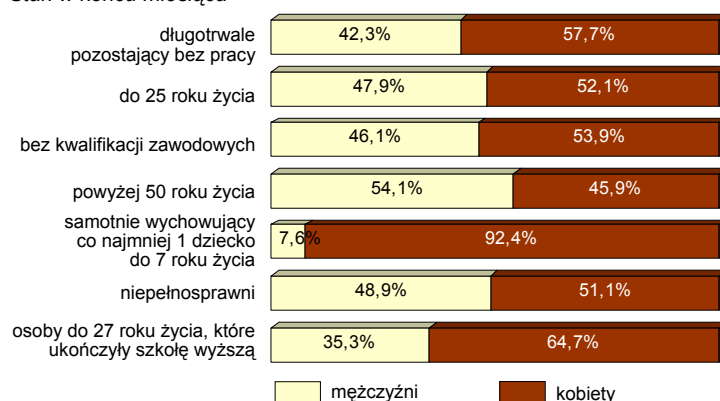
Wśród ogółu bezrobotnych w końcu lutego br.:

- 88,1% nie posiadało prawa do zasiłku (przed rokiem – 87,3%),
- 73,5% poprzednio pracowało (rok temu – 72,5%),
- 54,4% to kobiety (przed rokiem – 53,2%),
- 17,8% stanowili mieszkańcy wsi (rok temu – 17,6%).

Wśród osób będących w trudnej sytuacji na rynku pracy w końcu lutego br. najliczniejszą grupę stanowili długotrwale bezrobotni 203,7 tys. osób (63,9% ogółu bezrobotnych). Prawie 64 tys. (20,1%) bezrobotnych to ludzie młodzi do 25 roku życia. Zbiorowość osób bez kwalifikacji zawodowych liczyła 56,9 tys. (17,9%), a powyżej 50 roku życia 51,7 tys. (16,2%). Bezrobotni samotnie wychowujący co najmniej 1 dziecko do 7 roku życia oraz niepełnosprawni to odpowiednio: 11,1 tys. i 9,5 tys. osób.

Struktura bezrobotnych w szczególnej sytuacji na rynku pracy według płci w lutym 2005 r.

Stan w końcu miesiąca



W lutym br. w powiatowych urzędach pracy **zarejestrowało się** 24,2 tys. **osób**, tj. o 2,3% więcej niż w analogicznym miesiącu ub. r., natomiast o 21,2% mniej w porównaniu z poprzednim miesiącem. Wśród ogółu nowo zarejestrowanych 22,6% rejestrowało się po raz pierwszy, a 45,2% stanowiły kobiety.

Liczba **osób wyłączonych z ewidencji** w lutym br. wyniosła 24,1 tys. i była wyższa zarówno w porównaniu do danych sprzed roku (o 9,0%), jak i w stosunku do stycznia br. (o 11,4%). Najczęstszymi przyczynami wyrejestrowania były: podjęcie

pracy (42,2% ogółu wyłączonych z ewidencji) oraz nie potwierdzenie gotowości do pracy (38,9%). Z tych dwóch powodów łącznie wyłączono z ewidencji 19,6 tys. bezrobotnych.

Do powiatowych urzędów pracy w lutym br. wpłynęło 7371 **ofert pracy**, tj. o 30,7% więcej niż w analogicznym okresie ub. r., ale o 4,1% mniej niż w poprzednim miesiącu. Większość ofert pochodziła z sektora prywatnego (89,2%). Pracy subsydiowanej dotyczyło 33,3% ofert pracy, a sezonowej 20,8%. W końcu lutego br. liczba ofert pracy wyniosła 4645 i była wyższa niż przed rokiem oraz w stosunku do poprzedniego miesiąca odpowiednio o: 39,7% i 3,3%. Na 1 ofertę pracy w końcu lutego br. przypadało 69 osób bezrobotnych (przed rokiem – 102).

Z danych na koniec lutego br. wynika, że 17 zakładów pracy **zgłosiło zwolnienia** 702 pracowników (przed rokiem – 45 zakładów, 3076 pracowników).

W okresie styczeń – luty br. **wydatki Funduszu Pracy** wyniosły 63,7 mln zł, tj. o 68,5% mniej niż w analogicznym okresie ub. r. Tak duży spadek wydatków został spowodowany głównie przejęciem przez Zakład Ubezpieczeń Społecznych wypłaty świadczeń i zasiłków przedemerytalnych. Najwięcej środków przeznaczono na wypłatę zasiłków dla bezrobotnych – 45,3 mln zł (71,1% wydatków ogółem), ale mniej niż przed rokiem o 13,3%.

Na **programy przeciwdziałania bezrobociu** w okresie 2 miesięcy br. z Funduszu Pracy przeznaczono 16,6 mln zł (26,1% wydatków ogółem), w tym 9,5 mln zł (57,3% wydatków dotyczących przeciwdziałania bezrobociu) na stypendia za okres stażu lub przygotowania zawodowego oraz 1,8 mln zł (10,7%) na roboty publiczne. Na szkolenia wydatkowano 1,3 mln zł, a na podjęcie działalności gospodarczej 1,2 mln zł.

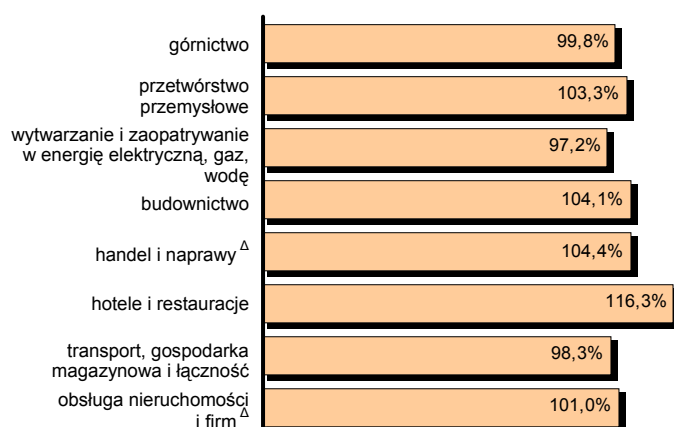
WYNAGRODZENIA

Przeciętne nominalne miesięczne wynagrodzenie brutto w sektorze przedsiębiorstw wyniosło w lutym br. 2726,13 zł (*w kraju 2411,49 zł*) i obniżyło się w stosunku do analogicznego miesiąca ub. r. o 0,5% (*w kraju wzrosło o 1,4%*).

W lutym br. przeciętne miesięczne wynagrodzenie brutto w sektorze publicznym ukształtowało się na poziomie 4009,12 zł, a w sektorze prywatnym 2126,85 zł. W skali roku w większym stopniu wzrosła przeciętna płaca w sektorze prywatnym (o 4,4%) niż w publicznym (o 2,3%).

W stosunku do danych sprzed roku w lutym br. wzrost przeciętnego wynagrodzenia wystąpił w większości sekcji sektora przedsiębiorstw. Największy wzrost przeciętnej płacy odnotowano w hotelach i restauracjach, natomiast największy spadek w wytwarzaniu i zaopatrywaniu w energię elektryczną, gaz, wodę.

Dynamika przeciętnego nominalnego wynagrodzenia brutto w wybranych sekcjach w lutym 2005 r. (analogiczny miesiąc poprzedniego roku = 100)

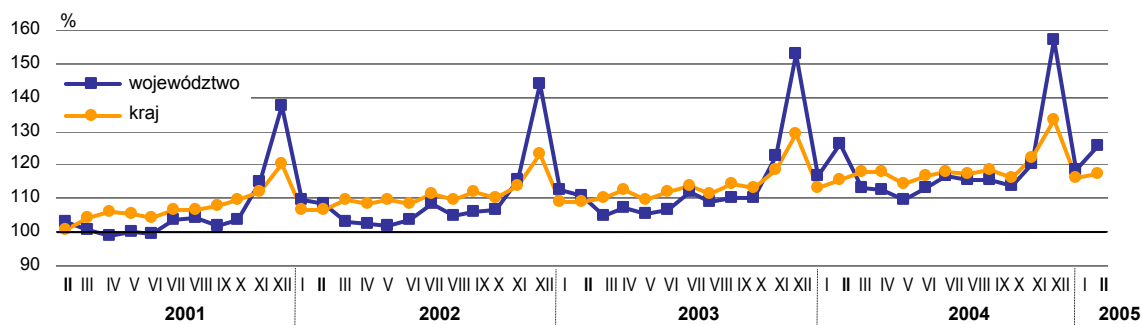


W lutym br. w porównaniu z poprzednim miesiącem przeciętne wynagrodzenie brutto w sektorze przedsiębiorstw było wyższe o 5,8% (*w kraju wzrosło o 1,1%*). W sektorze publicznym przeciętna płaca wzrosła o 14,7%, natomiast w prywatnym odnotowano jej nieznaczny spadek o 0,6%. Największy wzrost przeciętnego wynagrodzenia wystąpił w wytwarzaniu i zaopatrywaniu w energię elektryczną, gaz, wodę (o 26,0%) oraz w górnictwie (o 18,3%).

Przeciętne wynagrodzenie brutto znacznie wyższe od przeciętnego w województwie w lutym br. wystąpiło w górnictwie (o 82,4%) oraz w wytwarzaniu i zaopatrywaniu w energię elektryczną, gaz, wodę (o 38,4%). Płacę poniżej

średniej wojewódzkiej odnotowano w większości sekcji sektora przedsiębiorstw m. in. w hotelach i restauracjach (o 37,2%) oraz w handlu i naprawach (o 27,8%). Spośród działów przetwórstwa przemysłowego o znaczącym udziale w zatrudnieniu przeciętne wynagrodzenie powyżej średniej zanotowano w produkcji pojazdów samochodowych, przyczep i naczep (o 4,8%). Niższa przeciętna płaca niż w województwie wystąpiła m. in. w działach: produkcja artykułów spożywczych i napojów (o 26,1%) oraz produkcja wyrobów gumowych i z tworzyw sztucznych (o 23,6%).

Dynamika przeciętnego nominalnego miesięcznego wynagrodzenia brutto w sektorze przedsiębiorstw
(przeciętne miesięczne 2000 = 100)



W okresie styczeń – luty br. przeciętne miesięczne wynagrodzenie brutto w sektorze przedsiębiorstw ukształtowało się na poziomie 2648,19 zł, tj. wyższym niż przed rokiem o 0,7% (w kraju przeciętne wynagrodzenie wzrosło o 2,0%). Wzrost przeciętnej płacy wystąpił w sektorze publicznym i prywatnym odpowiednio o: 3,4% i 4,9%. Przeciętna płaca wzrosła w większości sekcji sektora przedsiębiorstw, a w największym stopniu w hotelach i restauracjach (o 18,2%).

Przeciętne miesięczne wynagrodzenie realne brutto w sektorze przedsiębiorstw w lutym br. było niższe o 4,0% niż przed rokiem, natomiast wyższe o 5,9% w stosunku do poprzedniego miesiąca. W okresie styczeń – luty br. w porównaniu z analogicznym okresem ub. r. wystąpił spadek płacy realnej o 2,9%.

CENY

Największe zróżnicowanie dynamik cen w lutym br. podobnie jak w minionym miesiącu w grupie **artykułów żywnościowych i napojów bezalkoholowych** dotyczyło m. in. warzyw i owoców. Maksymalnie wzrosła cena ogórków świeżych, szklarniowych (o 31,8%), natomiast najbardziej potaniały owoce cytrusowe: graperfruity (o 3,7%), cytryny (o 2,9%), pomarańcze (o 1,3%). Wśród warzyw i owoców znacząco wzrosły również ceny: porów za 1 kg (o 26,1%), brokułów (o 22,6%), kapusty pekińskiej za 1 kg (o 21,8%), gruszek (o 12,3%), natomiast spadły marchwi obcinanej (o 3,4%).

W lutym br. w porównaniu do stycznia br. wśród pozostałych artykułów spożywczych dynamika cen wahała się od kilku do kilkunastu procent, generalnie jednak wystąpił wzrost cen dla większości grup artykułów spożywczych. W największym stopniu m. in. wzrosła cena kielbasy krakowskiej suchej (o 5,9%), cukru białego pudru (o 4,3%), mąk i kasz w granicach od 0,4% do 3,8%, natomiast obniżyła się cena śmietany kremówki o zawartości 30% tłuszczu (o 15,7%), chleba mieszanego pszenno-żytniego (o 7,9%) i cukru białego, kryształu (o 5,1%). Na niezmiennym poziomie pozostała m. in. cena jaj świeżych, mleka krowiego o zawartości 3,0% – 3,5% tłuszczu, fileta mrożonego z morskizucha, niepanierowanego.

Wśród badanych **cen artykułów nieżywnościowych** w lutym br. podobnie jak w poprzednim miesiącu więcej płaciliśmy za podręczniki szkolne, np. do nauki matematyki w szkole podstawowej (o 39,5%), nauki przyrody w szkole podstawowej (o 38,5%) i nauki matematyki w gimnazjum (o 20,4%). Na przestrzeni miesiąca więcej płaciliśmy także za niektóre artykuły odzieżowe, np.: spódnicę damską z wełny z udziałem innych włókien (o 14,6%), skarpety męskie bawełniane z udziałem włókien syntetycznych (o 12,0%) oraz półgolf dziecięcy z włókna syntetycznego wełnopodobnego (o 6,4%). Niższe niż w styczniu br. były natomiast ceny m. in.: obuwia zimowego (np. kozaczki damskie jesienno – zimowe z materiału skóropodobnego o 8,9%, śniegowce dziecięce o 11,6%), kompletu garnków ze stali nierdzewnej (o 8,8%), sprzętu foto–optycznego (np. aparat fotograficzny automatyczny „Kodak” o 13,9%, aparat fotograficzny cyfrowy o 12,0%) oraz kursu języka obcego multimedialnego (o 11,4%).

Ceny badanych **usług konsumpcyjnych** w skali miesiąca dla większości usług nie uległy zmianie lub kształtowały się na zbliżonym poziomie. Generalnie najwięcej podrożała opieka nad osobami starszymi, inwalidami, niepełnymi (opłata za 1 godzinę o 10,6%), natomiast potaniał np. normalny bilet wstępu do teatru stałego (o 5,7%).

Wśród **towarów niekonsumpcyjnych** w lutym br. w porównaniu do minionego miesiąca odnotowano m. in. wzrost cen benzyny (benzyna bezołowiowa: 95-oktanowa „Euro – Super” o 2,2%, 98-oktanowa o 1,6% oraz uniwersalna „U-95” o 1,9%) i spadek ceny gazu płynnego propan – butan „LPG” (o 4,6%) oraz oleju napędowego, zimowego (o 0,9%).

FINANSE PRZEDSIĘBIORSTW

W okresie styczeń – grudzień 2004 r. **przychody z całokształtu działalności** badanych przedsiębiorstw wyniosły 180201,8 mln zł i były wyższe niż w analogicznym okresie 2003 r. o 35109,5 mln zł, tj. o 24,2%. Koszty uzyskania przychodów ukształtowały się na poziomie 166344,8 mln zł i były wyższe o 26349,4 mln zł, tj. o 18,8% niż w 2003 r. Przewaga przychodów nad kosztami w 2004 r. była większa niż w minionym 2003 r. (13857,0 mln zł wobec 5096,9 mln zł), co wpłynęło na poprawę wskaźnika poziomu kosztów z 96,5% do 92,3%.

Wyniki finansowe i podstawowe relacje ekonomiczne

Wyszczególnienie	2003	2004
w mln zł		
Wynik ze sprzedaży produktów, towarów i materiałów	5229,0	13468,7
Wynik na pozostałej działalności operacyjnej	6023,6	13426,3
Wynik na działalności finansowej	5096,9	13857,0
w %		
Wskaźnik rentowności obrotu brutto	3,6	7,7
Wskaźnik rentowności obrotu netto	2,8	6,4

W 2004 r. łącznie przychody netto ze sprzedaży produktów oraz towarów i materiałów wyniosły 170582,9 mln zł i wzrosły w skali roku o 35031,8 mln zł (o 25,8%). Przychody netto ze sprzedaży produktów stanowiły 71,9% ogółu przychodów, przychody netto ze sprzedaży towarów i materiałów – 22,7%, natomiast pozostałe przychody operacyjne i finansowe – 5,4% ogółu przychodów z całokształtu działalności. Koszt własny sprzedanych produktów oraz wartość sprzedanych towarów

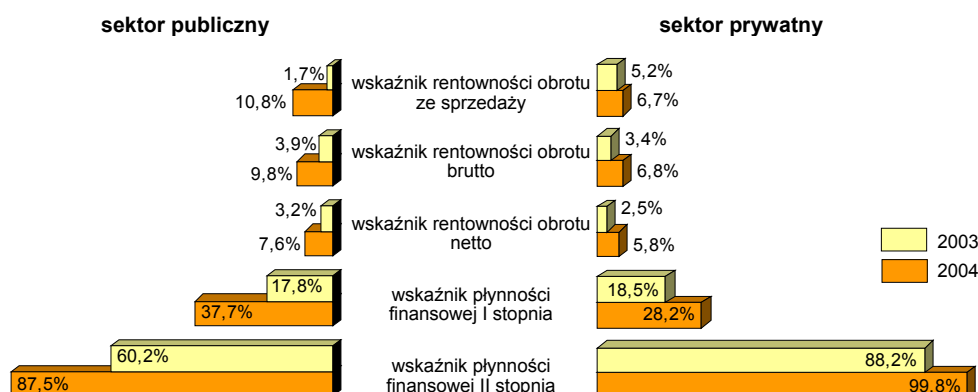
i materiałów wyniósł 157114,2 mln zł i w porównaniu do danych z 2003 r. wzrósł o 26792,0 mln zł (o 20,6%). Z ogółu poniesionych kosztów 72,7% stanowił koszt własny sprzedanych produktów, 21,7% wartość sprzedanych towarów i materiałów, a 5,6% koszty finansowe i pozostałe koszty operacyjne. Większy wzrost przychodów nad kosztami ich uzyskania o 5,4 punkty procentowe wpłynął m. in. na poprawę wskaźnika rentowności sprzedaży, który wyniósł 7,9% (w 2003 r. – 3,9%).

W 2004 r. wynik finansowy brutto wypracowany przez badane podmioty gospodarcze w skali roku wzrósł ponad 2,5 – krotnie i ukształtował się na poziomie 13938,3 mln zł (w 2003 r. – 5265,7 mln zł). Również znacząco w omawianym okresie czasu wzrósł wynik finansowy netto (o 184,3% w skali roku) i wyniósł 11448,1 mln zł (w 2003 r. – 4027,3 mln zł). Z ogólnej liczby 2066 przedsiębiorstw objętych badaniem 75,4% (w 2003 r. – 68,8%) wykazało zysk netto, natomiast 22,2% (w 2003 r. – 28,7%) stratę netto.

Poprawa wyniku finansowego brutto w 2004 r. w porównaniu do 2003 r. wystąpiła w większości sekcji, przy czym największa, bo 20 – krotna w budownictwie (99,1 mln zł wobec 4,9 mln zł) oraz prawie 4 – krotna w sekcji przetwórstwo przemysłowe (8304,6 mln zł wobec 2182,4 mln zł).

Na przestrzeni 2004 r. poprawiła się płynność finansowa przedsiębiorstw. Wskaźnik płynności finansowej I i II stopnia zwiększył się odpowiednio z 18,2% do 31,1% i z 75,8% do 96,1%.

Podstawowe wskaźniki finansowe według sektorów własności



Aktywa obrotowe badanych przedsiębiorstw w 2004 r. wyniosły 51093,9 mln zł i w porównaniu z 2003 r. wzrosły o 18,5%. Najwięcej stanowiły należności krótkoterminowe (50,2% ogółu aktywów obrotowych), następnie inwestycje krótkoterminowe (24,0%) i zapasy (23,4%).

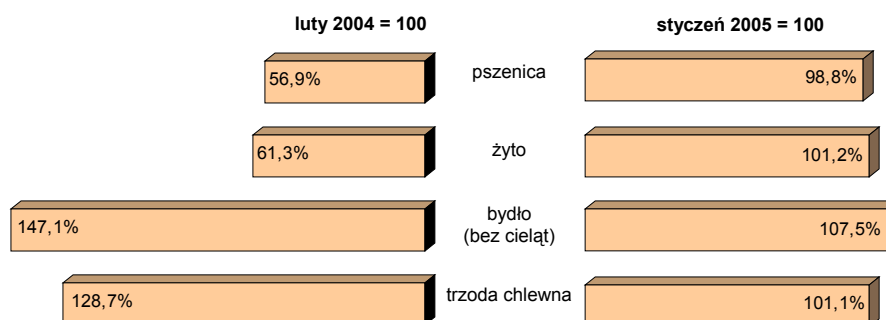
Zobowiązania długo – i krótkoterminowe w 2004 r. wyniosły 51257,1 mln zł, z czego udział zobowiązań krótkoterminowych stanowił 76,9%. W porównaniu do danych z 2003 r. wartość tych zobowiązań zmniejszyła się o 9,5%, natomiast wartość długoterminowych wzrosła o 16,4%.

ROLNICTWO

Skup zbóż podstawowych (z mieszankami zbożowymi, bez ziarna siewnego) w lutym br. według siedziby producenta wyniósł 2,6 tys. ton i był on o 21,4% niższy niż przed rokiem, w tym skup pszenicy wyniósł – 2,0 tys. ton, a skup żyta – 0,2 tys. ton. W skali roku odnotowano spadek zarówno skupu żyta, jak i pszenicy odpowiednio o: 26,2% i 7,4%.

Skup żywca rzeźnego (w przeliczeniu na mięso w wadze poubojowej ciepłej łącznie z tłuszczami) według siedziby producenta w lutym br. ukształtował się na poziomie 3,8 tys. ton, tj. o 0,1% niższym niż w analogicznym okresie ub. r. Był to efekt niższego o 30,3% skupu żywca wołowego z cielęcym przy wyższym skupie żywca wieprzowego o 4,1% i drobiowego o 1,4%.

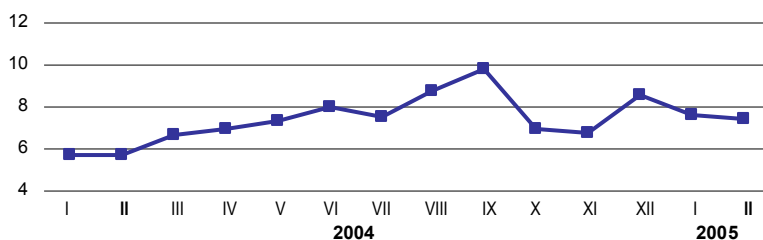
Dynamika cen skupu niektórych produktów rolnych^a w lutym 2005 r.



^a Według siedziby producenta.

W lutym br. w porównaniu do stycznia br. przyjmując dane według siedziby producenta odnotowano spadek skupu zbóż (o 33,3%), na co miał wpływ spadek skupu pszenicy (o 18,8%) oraz żyta (o 52,5%). Na przestrzeni miesiąca wystąpił również spadek skupu żywca rzeźnego (w przeliczeniu na mięso w wadze poubojowej ciepłej łącznie z tłuszczami) o 8,1%, co było wynikiem mniejszego skupu żywca drobiowego (o 12,0%) i żywca wieprzowego (o 6,6%), przy wyższym skupie żywca wołowego z cielęcym (o 14,9%).

Relacja cen skupu ^a żywca wieprzowego do cen 1 kg zestawu pasz ^b



^a Ceny bieżące bez VAT. ^b Zestaw pasz obejmuje: 0,58 kg ziemniaków i 0,35 kg zbóż (według cen targowiskowych) oraz 0,07 kg mieszanki "PT-2" (według cen detalicznych).

U w a g a. Dane podano według siedziby producenta.

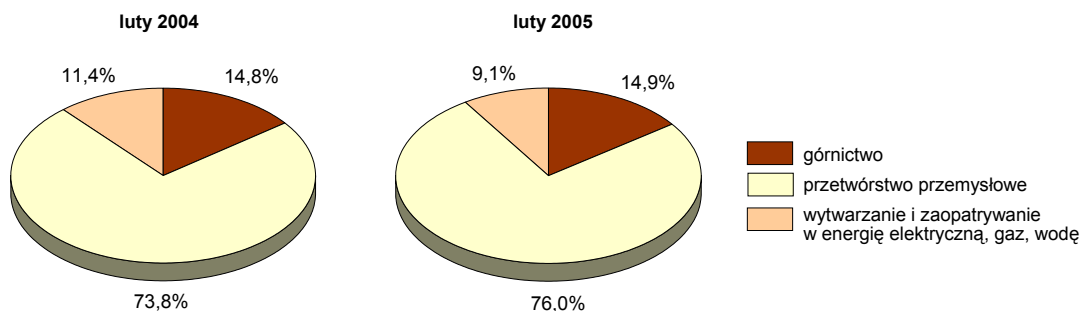
W okresie styczeń – luty br. w stosunku do analogicznego okresu ub. r. skupiono o 10,9% mniej zbóż podstawowych konsumpcyjnych. W skali roku wystąpił wzrost skupu żywca rzeźnego (w przeliczeniu na mięso w wadze poubojowej ciepłej łącznie z tłuszczami) o 0,4%, przy czym zwiększył się skup żywca drobiowego (o 11,6%), natomiast zmalał skup żywca wołowego z cielęcym i wieprzowego odpowiednio o: 22,8% i 2,7%.

W lutym br. za prosię na chów na targowiskach płacono 138,33 zł, tj. o 3,4% więcej niż w poprzednim miesiącu. Cena krowy dojnej wyniosła 1880 zł i była niższa o 2,1% w stosunku do stycznia br. Za jałówkę 1 – roczną rolnicy na targowiskach uzyskiwali podobnie jak przed miesiącem przeciętnie 1366,67 zł (od stycznia 2005 r. dane nieporównywalne z wynikami badań publikowanych dla okresów wcześniejszych w związku ze zmianą metody zbierania informacji).

PRZEMYSŁ

W lutym br. podmioty gospodarcze prowadzące działalność przemysłową wykazały przychody ze sprzedaży wyrobów i usług w wysokości 9737,7 mln zł. Licząc w cenach stałych **produkcja sprzedana przemysłu** była niższa o 0,1% w stosunku do lutego ub. r., ale o 0,8% wyższa w porównaniu ze styczniem br. *W kraju przychody ze sprzedaży wyrobów i usług wzrosły w skali roku o 2,1%, ale zmniejszyły się na przestrzeni miesiąca o 0,5%.*

Struktura produkcji sprzedanej przemysłu według sekcji



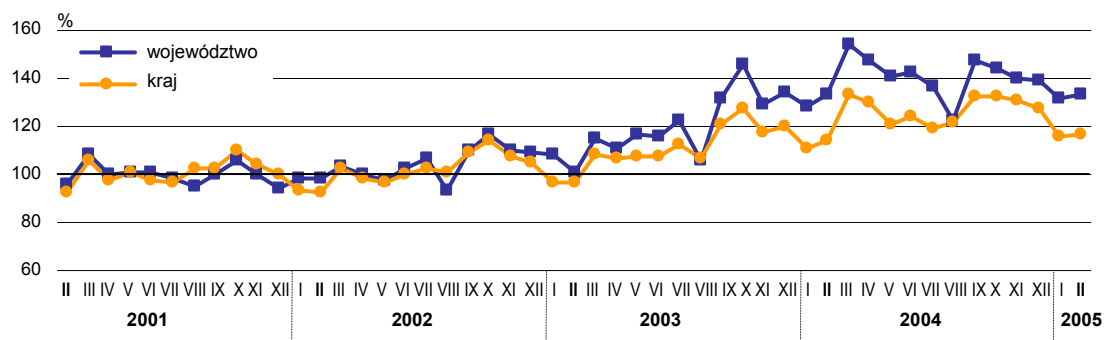
Na ogólny nieznaczny spadek produkcji sprzedanej przemysłu w lutym br. w stosunku do danych sprzed roku złożyły się niższe przychody w wytwarzaniu i zaopatrywaniu w energię elektryczną, gaz, wodę (o 20,8%) oraz w górnictwie (o 12,2%), przy wyższych przychodach w przetwórstwie przemysłowym (o 5,0%).

Największy wzrost produkcji sprzedanej przemysłu w lutym br. w skali roku wystąpił w działach: produkcja instrumentów medycznych, precyzyjnych i optycznych, zegarów i zegarków (o 71,7%), produkcja pozostałego sprzętu transportowego (o 62,1%) oraz produkcja maszyn i aparatury elektrycznej (o 25,1%).

Spadek produkcji sprzedanej w lutym br. w porównaniu do lutego ub. r. odnotowano m. in. w: pozostałym górnictwie (o 23,1%), wytwarzaniu i zaopatrywaniu w energię elektryczną, gaz, parę wodną i gorącą wodę (o 22,0%) oraz w produkcji skór wyprawionych i wyrobów z nich (o 17,2%).

Dynamika produkcji sprzedanej przemysłu

(przeciętna miesięczna 2000 = 100; ceny stałe)



Z wyrobów objętych badaniem w jednostkach, w których liczba pracujących przekracza 49 osób w lutym br. w skali roku znacznie więcej wyprodukowano m. in. konserw warzywnych o 57,0%, drobiu świeżego lub chłodzonego (kur domowych) o 33,3% oraz tarcicy iglastej o 31,9%. W mniejszym stopniu wzrosła także w stosunku do lutego ub. r. produkcja m. in. gazu ziemnego (o 11,9%) oraz ciepła w parze lub gorącej wodzie (o 3,0%).

Ubiegłorocznego poziomu produkcji nie osiągnięto w lutym br. m. in. w zakresie: produktów uboju bydła i cieląt w wadze poubojowej ciepłej (spadek o 41,3%) oraz w produkcji artykułów żywnościowych, tj. masła (o 33,5%), mleka (o 7,9%) oraz pieczywa (o 6,5%). W omawianym okresie czasu zmniejszyła się także produkcja m. in.: energii elektrycznej (o 14,4%), koksu i półkoksu z węgla (o 7,5%) oraz wydobywie węgla kamiennego (o 4,3%).

Wydajność pracy mierzona produkcją sprzedaną przemysłu na jednego zatrudnionego (w bieżących cenach bazowych) wyniosła w lutym br. 23,0 tys. zł i licząc w cenach stałych wzrosła o 3,1% w stosunku do danych sprzed roku.

W okresie styczeń – luty br. produkcja sprzedana przemysłu wyniosła 19650,4 mln zł (w bieżących cenach bazowych) i była wyższa w cenach stałych o 1,5% w porównaniu z analogicznym okresem ub. r. (w kraju wyższa o 3,1%). Wzrost produkcji na przestrzeni roku odnotowano tylko w sekcji przetwórstwo przemysłowe (o 7,5%).

BUDOWNICTWO

W lutym br. **przedsiębiorstwa budowlane** zrealizowały **przychód** ze sprzedaży wyrobów i usług w wysokości 582,2 mln zł i był on wyższy, zarówno w porównaniu do danych sprzed roku o 46,4%, jak i w stosunku do poprzedniego miesiąca o 43,1%.

Produkcja budowlano – montażowa w lutym br. wyniosła 366,8 mln zł i stanowiła ona 63,0% ogólnych przychodów ze sprzedaży w budownictwie (przed rokiem – 61,7%).

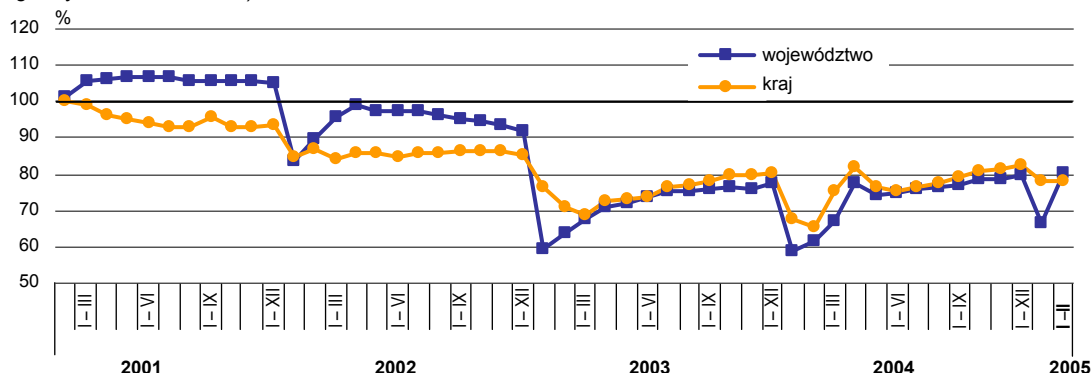
Przychody uzyskane z produkcji budowlano – montażowej w lutym br. były wyższe o 49,4% w stosunku do lutego ub. r. i wyższe o 62,0% w porównaniu do stycznia br.

Spadek produkcji budowlano – montażowej w lutym br. w skali roku wystąpił w dwóch grupach robót: wykonywanie instalacji budowlanych (o 41,9%) oraz wynajem sprzętu budowlanego i burzącego z obsługą operatorską (o 31,2%).

Roboty budowlane o charakterze inwestycyjnym w lutym br. wyniosły 96,3 mln zł i stanowiły 26,3% ogólnej produkcji budowlano – montażowej. W skali roku odnotowano spadek wartości robót budowlanych o charakterze inwestycyjnym (o 7,9%), natomiast na przestrzeni miesiąca wzrost (o 2,1%).

Przychód ze sprzedaży wyrobów i usług na 1 zatrudnionego w budownictwie w lutym br. ukształtował się na poziomie 11,1 tys. zł, tj. wyższym, zarówno w porównaniu z lutym ub. r. (o 47,9%), jak i styczniem br. (o 41,4%).

Dynamika produkcji sprzedanej budownictwa (analogiczny okres 2000 = 100)



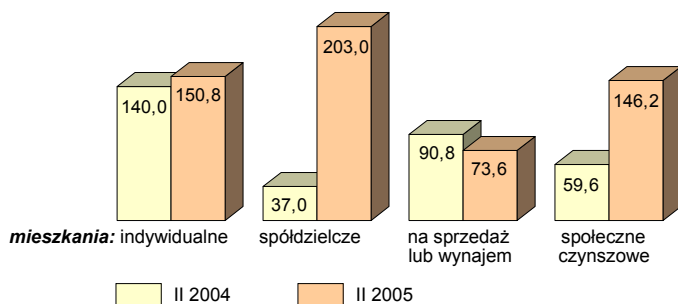
Produkcja budowlano – montażowa w okresie styczeń – luty br. wyniosła 591,9 mln zł i była o 29,6% wyższa niż w analogicznym okresie ub. r. Stanowiła ona podobnie jak przed rokiem 60,6% ogólnych przychodów budownictwa.

MIESZKANIA

W lutym br. w województwie śląskim według danych meldunkowych **przekazano do użytku 581 mieszkań** (7,3% mieszkań oddanych do użytku w kraju), tj. o 21,0% mniej niż przed rokiem i o 7,5% mniej niż w poprzednim miesiącu. *W skali kraju liczba przekazanych do użytku mieszkań zwiększyła się o 5,0% w stosunku do lutego ub. r., ale zmniejszyła się w porównaniu do stycznia br. o 17,9%.*

Najwięcej mieszkań oddali do użytku w lutym br. inwestorzy indywidualni (82,1% ogółu). W dalszej kolejności byli inwestorzy budujący mieszkania na sprzedaż lub wynajem (16,7%).

Przeciętna powierzchnia użytkowa 1 mieszkania w m² według form budownictwa



Łączna **powierzchnia użytkowa** przekazanych do użytku mieszkań w lutym br. wyniosła 80,2 tys. m². Była ona mniejsza zarówno w porównaniu do danych sprzed roku o 18,2%, jak i w stosunku do poprzedniego miesiąca o 8,2%. Przeciętna powierzchnia użytkowa 1 mieszkania w lutym br. ukształtowała się na poziomie 138,0 m², tj. wyższym niż w lutym ub. r., kiedy wyniosła 133,3 m².

W lutym br. **wydano pozwolenia** na realizację 535 mieszkań, czyli o 44,2% więcej niż przed rokiem i o 26,8% więcej niż w poprzednim miesiącu. Z ogólnej liczby pozwoleń 387 przypadło na mieszkania budowane przez inwestorów indywidualnych (72,3% ogółu), a 147 na mieszkania przeznaczone na sprzedaż lub wynajem (27,5%).

W lutym br. **rozpoczęto budowę** 209 mieszkań. Było to o 52 mieszkania (o 19,9%) mniej niż w lutym ub. r. i o 62 mieszkania (o 22,9%) mniej niż w styczniu br.

W okresie styczeń – luty br. w województwie śląskim oddano do użytku 1209 mieszkań, tj. o 32,6% mniej niż w analogicznym okresie ub. r. (*w kraju mniej o 6,1%*). Od początku roku rozpoczęto budowę 480 mieszkań (tj. o 12,7% więcej niż przed rokiem) oraz wydano pozwolenia na realizację 959 mieszkań (tj. o 31,0% więcej niż w okresie styczeń – luty ub. r.).

(analogiczny okres 2000 = 100)



Inne dane charakteryzujące województwo śląskie można znaleźć w publikacjach statystycznych wydawanych przez Urząd Statystyczny w Katowicach oraz w publikacjach ogólnopolskich Głównego Urzędu Statystycznego, a także na stronach **www.stat.gov.pl/urzedz/katow**

- | | | |
|------------|---|---|
| Kropka (.) | - | zupełny brak informacji albo brak informacji wiarygodnych |
| Znak x | - | wypełnienie pozycji jest niemożliwe lub niecelowe |
| „W tym” | - | oznacza, że nie podaje się wszystkich składników sumy |
| Znak Δ | - | oznacza, że nazwy zostały skrócone w stosunku do obowiązującej klasyfikacji |
| Znak * | - | oznacza, że dane zostały zmienione w stosunku do już opublikowanych |

WYBRANE DANE O WOJEWÓDZTWIE ŚLĄSKIM

WYSZCZEGÓLNIENIE		I	II	III	IV	V	VI	VII	VIII	IX	X	XI	XII
Ludność ^a w tys.	2004 2005	4710,9	.	.	4707,8	.	.	4705,2	.	.	.
Bezrobotni zarejestrowani ^a w tys.	2004 2005	339,0 318,7	340,5 318,8	340,0	334,7	327,3	323,2	318,7	313,8	310,7	308,0	306,2	309,7
Stopa bezrobocia ^{ab} w %	2004 2005	18,2 17,1	18,2 17,1	18,2	18,0	17,6	17,4	17,2	17,0	16,8	16,7	16,6	16,8
Oferty pracy (w ciągu miesiąca) w tys.	2004 2005	6,5 7,7	5,6 7,4	7,0	8,2	7,6	8,0	9,3	8,1	9,5	8,0	7,1	5,9
Liczba bezrobotnych na 1 ofertę pracy ^a	2004 2005	105 71	102 69	102	76	69	65	66	55	54	75	75	94
Przeciętne zatrudnienie w sektorze przedsiębiorstw ^c w tys.	2004 2005	690,3 672,1	689,3 676,8	687,5	679,9	678,2	677,7	671,4	670,6	671,6	672,8	667,2	665,8
poprzedni miesiąc=100	2004 2005	99,2 100,9	99,9 100,7	99,7	98,9	99,8	99,9	99,1	99,9	100,2	100,2	99,2	99,8
analogiczny miesiąc poprzedniego roku=100	2004 2005	94,1 97,4	94,1 98,2	94,5	93,7	93,7	94,0	93,5	93,7	94,5	95,3	95,4	95,7
w tym górnictwo	2004 2005	136,7 126,0	136,5 125,3	135,7	132,2	130,6	129,6	129,2	128,6	128,1	127,4	127,2	126,4
poprzedni miesiąc=100	2004 2005	99,5 99,7	99,8 99,4	99,4	97,4	98,8	99,3	99,7	99,5	99,6	99,5	99,8	99,3
analogiczny miesiąc poprzedniego roku=100	2004 2005	95,1 92,2	96,3 91,8	96,5	94,2	93,4	93,5	92,8	92,5	92,4	92,1	92,4	92,0
Przeciętne miesięczne wynagrodzenie brutto w sektorze przedsiębiorstw ^c w zł.....	2004 2005	2537,89 2577,21	2738,91 2726,13	2459,67	2442,40	2378,66	2457,40	2533,74	2512,22	2477,09	2474,23	2611,63	3412,81
poprzedni miesiąc=100	2004 2005	76,5 75,5	107,9 105,8	89,8	99,3	97,4	103,3	103,1	99,2	98,6	99,9	105,6	130,7
analogiczny miesiąc poprzedniego roku=100	2004 2005	103,7 101,5	113,6 99,5	108,1	105,0	103,7	106,2	104,3	106,2	103,8	103,4	98,0	102,9
w tym górnictwo	2004 2005	4148,99 4205,24	4981,52 4973,65	3305,16	3150,19	3114,52	3355,03	3610,15	3602,01	3482,25	3530,77	3875,46	7776,56
poprzedni miesiąc=100	2004 2005	56,8 54,1	120,1 118,3	66,3	95,3	98,9	107,7	107,6	99,8	96,7	101,4	109,8	200,7
analogiczny miesiąc poprzedniego roku=100	2004 2005	99,7 101,4	135,0 99,8	106,0	102,3	101,6	106,9	103,4	108,4	102,7	104,8	87,6	106,4

a Stan w końcu okresu. **b** Udział zarejestrowanych bezrobotnych w cywilnej ludności aktywnej zawodowo. **c** W przedsiębiorstwach, w których pracowało powyżej 9 osób.

WYBRANE DANE O WOJEWÓDZTWIE ŚLĄSKIM (cd.)

WYSZCZEGÓLNIENIE		I	II	III	IV	V	VI	VII	VIII	IX	X	XI	XII
Mieszkania oddane do użytku (od początku roku)	2004*	1058	1793	2542	3338	3996	4589	5288	5893	6409	7246	8373	9939
	2005	628	1209										
analogiczny okres poprzedniego roku=100	2004*	118,2	112,1	104,2	105,7	100,3	81,0	52,2	54,6	55,7	58,7	64,3	67,6
	2005	59,4*	67,4										
Nakłady inwestycyjne ^a w tys. zł (ceny bieżące).....	2004	2443795	.	.	4292422	.	.	.
	2005
analogiczny okres poprzedniego roku =100	2004	95,2	.	.	97,1	.	.	.
	2005
Produkcja sprzedana przemysłu ^b (w cenach stałych):													
poprzedni miesiąc=100	2004	95,5	102,6	117,6	94,9	94,4	102,0	96,4	89,6	119,2	97,8	97,7	99,9
	2005	96,4	100,8										
analogiczny miesiąc poprzedniego roku=100	2004	117,8	131,1	136,3	132,5	119,2	123,7	112,0	115,2	110,5	98,5	109,1	104,3
	2005	104,2	99,9										
w tym górnictwo:													
poprzedni miesiąc=100	2004	79,8	112,3	115,7	84,6	91,7	104,3	104,9	102,4	109,0	101,5	95,9	106,6
	2005	74,4	103,8										
analogiczny miesiąc poprzedniego roku=100	2004	77,1	99,6	110,3	109,0	101,2	102,0	93,6	101,5	92,1	82,8	92,7	96,8
	2005	90,2	87,8										
Sprzedaż produkcji budowlano-montażowej ^b (w cenach bieżących):													
poprzedni miesiąc=100	2004	38,5	116,5	120,2	164,0	71,1	123,0	104,6	107,0	110,2	111,2	77,0	150,3
	2005	33,7	162,0										
analogiczny miesiąc poprzedniego roku=100	2004	102,8	102,3	98,2	147,5	87,0	90,1	91,8	101,5	100,2	114,9	106,9	122,4
	2005	107,2	149,4										
Sprzedaż detaliczna towarów ^b (w cenach bieżących):													
poprzedni miesiąc=100	2004	64,6	108,9	119,5	120,9	73,9	97,4	104,0	97,6	100,7	101,0	93,4	119,3
	2005	80,1	97,2										
analogiczny miesiąc poprzedniego roku=100	2004	74,9	92,8	100,9	113,0	84,5	85,4	87,5	88,8	85,7	79,7	86,0	84,0
	2005	104,3	93,1										
Wskaźnik cen towarów i usług konsumpcyjnych ^c :													
analogiczny okres poprzedniego roku=100	2004	.	.	101,6	.	.	103,1	.	.	104,2	.	.	.
	2005	.	.										

a W przedsiębiorstwach, w których pracowało powyżej 49 osób. **b** W przedsiębiorstwach, w których pracowało powyżej 9 osób. **c** Dane kwartalne.

WYBRANE DANE O WOJEWÓDZTWIE ŚLĄSKIM (dok.)

WYSZCZEGÓLNIENIE		I	II	III	IV	V	VI	VII	VIII	IX	X	XI	XII
Wskaźnik cen skupu ziarna zbóż:													
poprzedni miesiąc=100	2004	105,3	100,5	96,6	98,5	106,3	89,1	102,8	63,4	108,8	101,8	98,5	99,1
	2005	95,3	100,0										
analogiczny miesiąc poprzedniego roku=100	2004	153,7	152,7	140,9	130,8	128,5	110,8	133,8	90,0	96,1	94,8	75,9	67,2
	2005	60,9	60,6										
Wskaźnik cen skupu żywca rzeźnego wołowego:													
poprzedni miesiąc=100	2004	95,6	108,5	103,4	103,2	115,0	119,5	103,0	77,6	118,9	99,6	100,6	99,5
	2005	98,4	107,5										
analogiczny miesiąc poprzedniego roku=100	2004	99,0	104,3	111,6	110,0	137,0	159,6	167,8	121,6	152,9	141,5	150,8	144,1
	2005	148,4	147,1										
Wskaźnik cen skupu żywca rzeźnego wieprzowego:													
poprzedni miesiąc=100	2004	94,1	105,4	118,6	104,8	102,6	113,8	104,0	97,1	105,8	72,9	97,9	128,4
	2005	89,6	101,1										
analogiczny miesiąc poprzedniego roku=100	2004	95,2	99,3	118,3	121,8	124,7	139,6	136,5	127,8	127,7	104,5	107,6	140,9
	2005	134,2	128,7										
Relacje cen skupu ^a żywca wieprzowego do cen 1 kg zestawu pasz ^b													
	2004	5,7	5,7	6,7	7,0	7,3	8,0	7,5	8,8	9,8	7,0	6,8	8,6
	2005	7,6	7,4										
Wskaźnik rentowności obrotu w przedsiębiorstwach ^c w %:													
brutto ^d	2004	.	.	6,1	.	.	7,9	.	.	8,1	.	.	7,7
	2005	.	.										
netto ^e	2004	.	.	5,1	.	.	6,5	.	.	6,6	.	.	6,4
	2005	.	.										
w tym górnictwo:													
brutto ^d	2004	.	.	6,8	.	.	13,8	.	.	15,0	.	.	16,2
	2005	.	.										
netto ^e	2004	.	.	5,2	.	.	10,0	.	.	10,6	.	.	12,7
	2005	.	.										
Podmioty gospodarki narodowej ^f													
	2004	422151	422918	423664	424433	425033	426054	426417	427177	427877	428296	428758	429173
	2005	429088	429421										
w tym spółki prawa handlowego													
	2004	23567	23682	23789	23908	24031	24127	24220	24283	24341	24430	24520	24607
	2005	24720	24816										
w tym z udziałem kapitału zagranicznego													
	2004	4119	4122	4127	4133	4149	4173	4189	4211	4232	4247	4266	4282
	2005	4295	4313										

^a Ceny bieżące bez VAT. ^b Zestaw pasz obejmuje: 0,58 kg ziemniaków i 0,35 kg zbóż (według cen targowiskowych) oraz 0,07 kg mieszanki "PT-2" (według cen detalicznych). ^c W przedsiębiorstwach, w których pracowało powyżej 49 osób; dane są prezentowane narastająco. ^d Relacja wyniku finansowego brutto do przychodów z całokształtu działalności. ^e Relacja wyniku finansowego netto do przychodów z całokształtu działalności. ^f W rejestrze REGON, bez rolników indywidualnych i jednostek lokalnych; stan w końcu okresu.

U w a g a. Dane dotyczące wskaźników cen skupu oraz relacji cen skupu żywca wieprzowego do 1 kg zestawu pasz podano wg siedziby producenta.