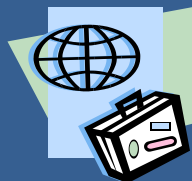




Opracowania sygnalne



TURYSTYKA W WOJEWÓDZTWIE ŚLĄSKIM W 2010 R.

Urząd Statystyczny w Katowicach, ul. Owocowa 3, 40 – 158 Katowice

www.stat.gov.pl/katow

e-mail:
SekretariatUSKce@stat.gov.pl

tel.: 32 779 12 00
fax: 32 779 13 00, 258 51 55

Źródłem danych o stanie i wykorzystaniu turystycznych obiektów noclegowych jest stałe badanie statystyczne Głównego Urzędu Statystycznego, w którym od 2010 r. są ujmowane również pokoje gościnne oraz kwatery agroturystyczne posiadające 10 i więcej miejsc noclegowych. Informacje są pozyskiwane z częstotliwością miesięczną na formularzu „Sprawozdanie o wykorzystaniu turystycznego obiektu noclegowego” o symbolu **KT-1**. Wśród turystycznych obiektów noclegowych wydzielono 18 rodzajów turystycznych obiektów zbiorowego zakwaterowania (4 rodzaje obiektów hotelowych i 14 rodzajów obiektów pozostałych) oraz 2 rodzaje obiektów indywidualnego zakwaterowania (pokoje gościnne i kwatery agroturystyczne).

Dane liczbowe zostały podane na podstawie danych nieostatecznych i mogą ulec zmianie w następnych publikacjach Urzędu Statystycznego.

WAŻNIEJSZE DEFINICJE I POJĘCIA

Turysta to osoba podróżująca do miejsca znajdującego się poza jej zwykłym otoczeniem na czas dłuższy niż 12 kolejnych miesięcy, jeśli podstawowym celem podróży nie jest podjęcie działalności zarobkowej wynagradzanej ze środków pochodzących z odwiedzanego miejsca oraz korzystająca z miejsc zbiorowego lub indywidualnego zakwaterowania w odwiedzanym miejscu przynajmniej przez jedną noc.

Korzystający z noclegów to liczba osób (turystów), które rozpoczęły pobyt w obiekcie w danym miesiącu, tj. zostały zameldowane. Osoby przebywające na przełomie dwóch miesięcy są liczone jeden raz. Nie wykazywane są osoby, które wniosły opłatę, ale z usług nie skorzystały.

Udzielone noclegi obliczono jako liczbę osób (turystów) pomnożoną przez liczbę dni (nocy) ich pobytu.

Wynajęte pokoje dla hoteli, moteli, pensjonatów i innych obiektów hotelowych to suma pokoi wynajętych w każdym dniu działalności obiektu, bez względu na liczbę osób (turystów) nocujących w tych pokojach.

Stopień wykorzystania miejsc noclegowych – wyrażony w procentach – to iloraz faktycznie udzielonych noclegów do nominalnej liczby miejsc noclegowych.

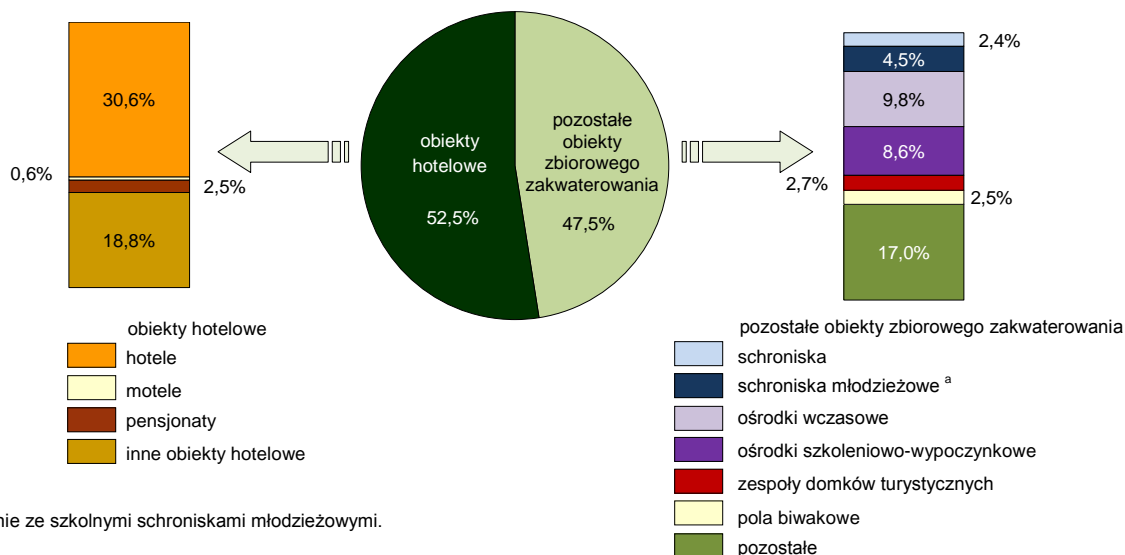
Stopień wykorzystania pokoi dla hoteli, moteli, pensjonatów i innych obiektów hotelowych – wyrażony w procentach – to iloraz faktycznie wynajętych pokoi do nominalnej liczby pokoi.

Według stanu w końcu lipca 2010 r. w porównaniu z danymi sprzed roku odnotowano wzrost liczby turystycznych obiektów zbiorowego zakwaterowania oraz liczby miejsc noclegowych, którymi one dysponowały. Wystąpił także w 2010 r. w skali roku przyrost turystów korzystających z noclegów, zarówno krajowych, jak i zagranicznych. Zanotowano również wzrost liczby udzielonych noclegów, przy czym turystom zagranicznym udzielono mniej noclegów, natomiast krajowym – więcej. Stopień wykorzystania miejsc noclegowych zmniejszył się.

W końcu lipca 2010 r. w województwie śląskim czynnych było 510 turystycznych obiektów zbiorowego zakwaterowania (tj. ponad 7% omawianych obiektów w kraju). Wśród nich 92% stanowiły obiekty całoroczne. Biorąc pod uwagę powiaty najwięcej turystycznych obiektów zbiorowego zakwaterowania zlokalizowanych było w powiecie cieszyńskim – 133 (ponad 26% ogółu), w tym w szczególności w Wiśle (53 obiekty) i Ustroniu (51 obiektów).

STRUKTURA TURYSTYCZNYCH OBIEKTÓW ZBIOROWEGO ZAKWATEROWANIA WEDŁUG GRUP I RODZAJÓW OBIEKTÓW W 2010 R.

Stan w dniu 31 VII

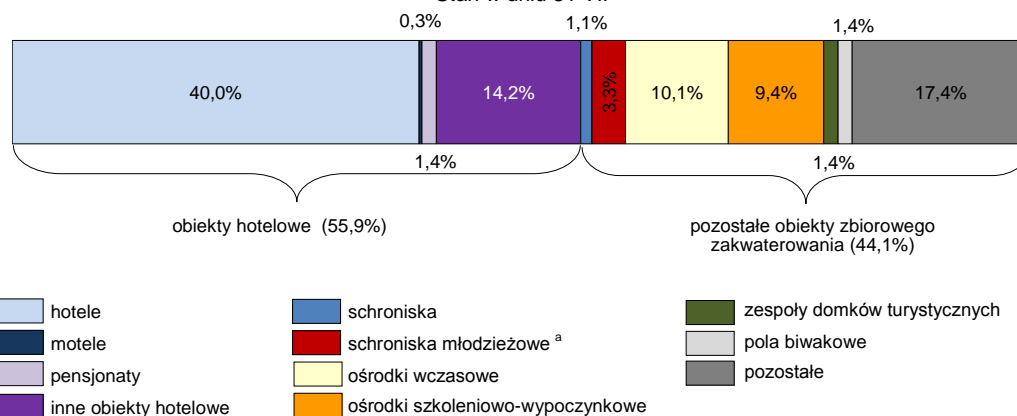


W porównaniu z końcem lipca 2009 r. liczba turystycznych obiektów zbiorowego zakwaterowania zwiększyła się (o 37), na co wpłynął wzrost liczby innych obiektów hotelowych (o 21 obiektów), hoteli (o 10), ośrodków szkoleniowo-wypoczynkowych i zespołów domków turystycznych (po 7), pensjonatów (o 6), ośrodków wczasowych (o 3), schronisk i pól biwakowych (po 1 obiekcie). Ubyło obiektów pozostałych niesklasyfikowanych (o 18), moteli (o 1), szkolnych schronisk młodzieżowych (o 1), kempingów (o 1) i zakładów uzdrowiskowych (o 1). Nie zmieniła się w skali roku liczba domów wycieczkowych, ośrodków kolonijnych, domów pracy twórczej, schronisk młodzieżowych. W województwie śląskim w końcu lipca 2010 r. funkcjonowały 3 hostele.

Do dyspozycji turystów zameldowanych w turystycznych obiektach zbiorowego zakwaterowania pozostawały placówki gastronomiczne. Według stanu w końcu lipca 2010 r. w ww. obiektach czynnych było 247 restauracji, 203 bary i kawiarnie, 117 stołówek i 49 punktów gastronomicznych. W porównaniu z danymi sprzed roku przybyło restauracji (o 28) i stołówek (o 14), natomiast ubyło punktów gastronomicznych (o 3). Nie zmieniła się w skali roku liczba barów i kawiarni.

STRUKTURA MIEJSC NOCLEGOWYCH W TURYSTYCZNYCH OBIEKTACH ZBIOROWEGO ZAKWATEROWANIA WEDŁUG GRUP I RODZAJÓW OBIEKTÓW W 2010 R.

Stan w dniu 31 VII

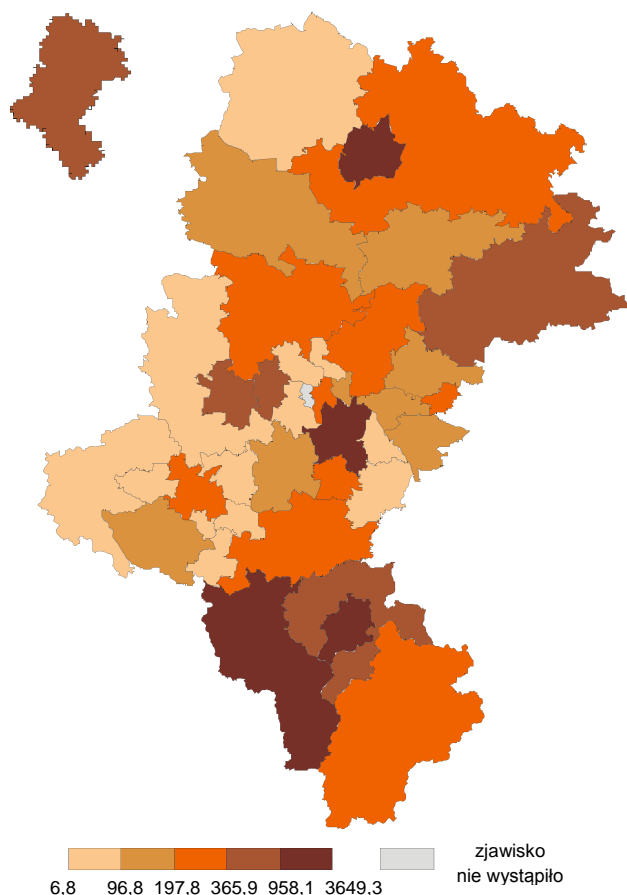


Według stanu w końcu lipca 2010 r. turystyczne obiekty zbiorowego zakwaterowania dysponowały 40,8 tys. miejsc noclegowych, przy czym 38,2 tys. z nich to miejsca noclegowe całoroczne. Biorąc pod uwagę powiaty najwięcej turystycznych miejsc noclegowych zanotowano w powiecie cieszyńskim – 13,2 tys. (32,3% ogółu), w tym w Ustroniu (6,0 tys.) i w Wiśle (5,3 tys.).

Na 1 turystyczny obiekt zbiorowego zakwaterowania przypadało średnio 80 miejsc noclegowych, przy czym najwięcej w zakładach uzdrowiskowych (275 miejsc) i na kempingach (154 miejsca), a najmniej w domach pracy twórczej (19 miejsc). W hotelach i schroniskach młodzieżowych na 1 obiekt przypadało odpowiednio: 105 i 101 miejsc noclegowych. Wśród powiatów najwięcej miejsc noclegowych na 1 turystyczny obiekt zbiorowego zakwaterowania przypadało w Częstochowie (154), a najmniej w powiecie gliwickim (30). Dużo miejsc noclegowych na 1 obiekt przypadało również m.in. w Katowicach (152), Rudzie Śląskiej (112), Sosnowcu (103) i Jastrzębiu-Zdroju (101).

W porównaniu z końcem lipca 2009 r. liczba miejsc noclegowych w turystycznych obiektach zbiorowego zakwaterowania zwiększyła się (o 1565), na co wpłynął wzrost liczby miejsc noclegowych np. w innych obiektach hotelowych (o 1069 miejsc), hotelach (o 976), ośrodkach szkoleniowo-wypoczynkowych (o 519) i zespołach domków turystycznych (o 219), pensjonatach (o 199), polach biwakowych (o 43) i ośrodkach wczasowych (o 5). Hostele dysponowały 190 miejscami noclegowymi. Nie zmieniła się w skali roku liczba miejsc noclegowych w ośrodkach kolonijnych i domach pracy twórczej. W pozostałych rodzajach obiektów zmniejszyła się liczba miejsc noclegowych, w tym w największym stopniu w obiektach pozostałych niesklasyfikowanych (o 1175). Ubyło także miejsc noclegowych m.in. na kempingach (o 280) i w zakładach uzdrowiskowych (o 104).

**KORZYSTAJĄCY Z NOCLEGÓW W TURYSTYCZNYCH
OBIEKTACH ZBIOROWEGO ZAKWATEROWANIA
NA 1000 STAŁYCH MIESZKAŃCÓW
WEDŁUG POWIATÓW W 2010 R.**



W 2010 r. z noclegów w turystycznych obiektach zbiorowego zakwaterowania skorzystało 1768,5 tys. osób, tj. o 4,4% więcej niż przed rokiem. Najwięcej turystów zatrzymało się w turystycznych obiektach zbiorowego zakwaterowania zlokalizowanych na terenie powiatu cieszyńskiego (481,5 tys. tj. 27,2% ogółu), w tym w Wiśle (217,2 tys.) i w Ustroniu (177,7 tys.). Duża liczba turystów skorzystała także z noclegów w obiektach znajdujących się na terenie Katowic (212,8 tys.) i Częstochowy (197,7 tys.). Najmniej turystów zatrzymało się w obiektach powiatu rybnickiego (0,8 tys.).

Najwięcej osób odwiedzających województwo śląskie zatrzymało się w hotelach (56,5% ogółu). W dalszej kolejności turyści korzystali z innych obiektów hotelowych (12,1%), obiektów pozostałych niesklasyfikowanych (8,3%) oraz z ośrodków szkoleniowo-wypoczynkowych (7,8%). Znacznie więcej turystów niż w 2009 r. przyjęły hostele (ponad 21-krotnie). W mniejszym stopniu wzrosła liczba osób odwiedzających: zespoły domków turystycznych (o 66,0%), domy wycieczkowe (o 54,6%), motele (o 46,0%) i pensjonaty (o 40,3%). Mniej turystów niż przed rokiem skorzystało np. z: pól biwakowych (o 57,4%), kempingów (o 40,1%), obiektów pozostałych niesklasyfikowanych (o 28,6%), schronisk (o 23,7%).

Województwo śląskie w 2010 r. odwiedziło 252,4 tys. turystów zagranicznych, którzy stanowili 14,3% turystów ogółem. W skali roku liczba turystów zagranicznych zwiększyła się o 6,7%. Obcokrajowcy głównie korzystali z noclegów w hotelach (83,3% ogółu), w tym głównie w obiektach trzy i czterogwiazdkowych.

Najwięcej obcokrajowców zatrzymało się w turystycznych obiektach zbiorowego zakwaterowania zlokalizowanych w Katowicach (22,3% ogółu), Częstochowie (15,8%) oraz w powiecie cieszyńskim (13,7%). Najmniej turystów zagranicznych zatrzymało się w obiektach powiatu kłobuckiego.

W ujęciu rocznym liczba turystów zagranicznych korzystających z noclegów zwiększyła się, w największym stopniu w hostelach (ponad 36-krotnie). Znacznie wzrosła także liczba obcokrajowców odwiedzających pensjonaty (prawie 5-krotnie). Więcej turystów zagranicznych niż w 2009 r. przyjęły m.in. ośrodki szkoleniowo-wypoczynkowe (o 70,5%) i domy wycieczkowe (o 61,8%). Zmniejszyła się liczba obcokrajowców korzystających np. z ośrodków wczasowych (o 60,2%), schronisk (o 37,9%) i moteli (o 30,9%).

Najliczniejszą grupę wśród turystów zagranicznych odwiedzających województwo śląskie w 2010 r. tworzyli mieszkańcy Europy (91,8% ogółu), niewielką grupę stanowili m.in. mieszkańcy Azji (3,6%) i Ameryki Północnej (3,4%). Wśród osób przybyłych z Europy przeważali mieszkańcy krajów Unii Europejskiej (84,8%), w tym z Niemiec (61,2 tys.), Włoch (29,9 tys.), Francji (13,0 tys.) oraz z Wielkiej Brytanii (12,3 tys.).

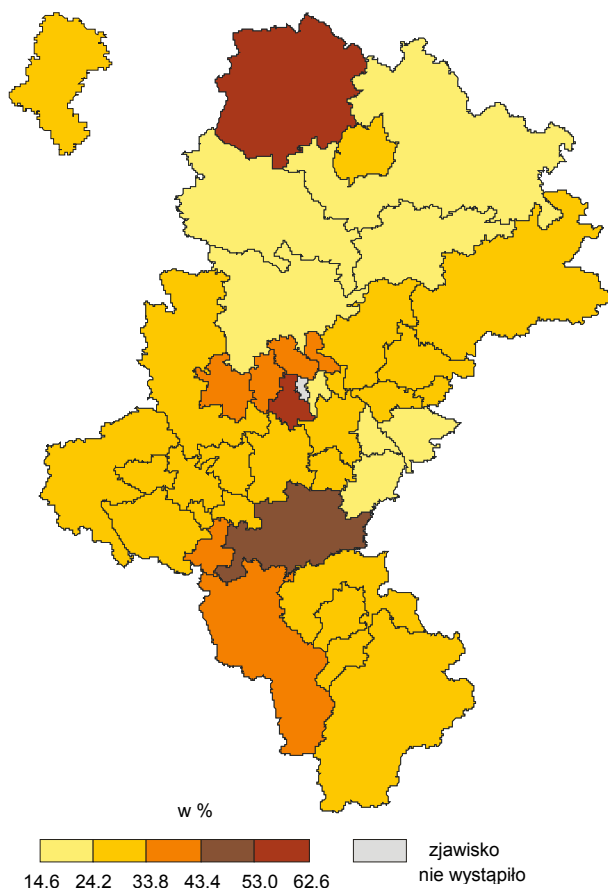
W 2010 r. w turystycznych obiektach zbiorowego zakwaterowania udzielono 4583,5 tys. noclegów i było to o 3,3% więcej niż przed rokiem. Najwięcej noclegów udzielono turystom w hotelach (38,6% ogółu), w tym zwłaszcza w obiektach trzy i czterogwiazdkowych.

Największą liczbę udzielonych noclegów odnotowano w obiektach powiatu cieszyńskiego (36,9% ogółu), Katowic (8,3%), powiatu bielskiego (7,4%) i żywieckiego (6,5%). Najmniej noclegów udzielono w obiektach powiatu rybnickiego.

Znacznie więcej udzielonych noclegów niż w 2009 r. zanotowano w hostelach (prawie 12-krotnie). W mniejszym stopniu wzrosła liczba udzielonych noclegów m.in. w: zespołach domków turystycznych (o 56,0%), domach wycieczkowych (o 48,2%), pensjonatach (o 33,1%) i motelach (o 22,7%). Z mniejszej ilości noclegów niż przed rokiem skorzystano m.in. na polach biwakowych (o 64,9%), kempingach (o 61,6%), w ośrodkach kolonijnych i schroniskach młodzieżowych (po 27,0%).

W województwie śląskim w 2010 r. udzielono 596,6 tys. noclegów turystom zagranicznych, tj. o 0,7% mniej niż przed rokiem. Najwięcej noclegów udzielono obcokrajowcom w hotelach (70,1% ogółu), w tym w szczególności w obiektach trzy i czterogwiazdkowych.

STOPIEŃ WYKORZYSTANIA MIEJSC NOCLEGOWYCH W TURYSTYCZNYCH OBIEKTACH ZBIOROWEGO ZAKWATEROWANIA W 2010 R.



Wśród powiatów najwięcej noclegów udzielono cudzoziemcom w turystycznych obiektach zbiorowego zakwaterowania zlokalizowanych w: Katowicach (19,4% ogółu), powiecie cieszyńskim (13,6%), Gliwicach (9,8%) i Częstochowie (9,6%). Najmniej noclegów udzielono w obiektach powiatu kłobuckiego.

W relacji do 2009 r. liczba udzielonych noclegów turystom zagranicznym zwiększyła się w największym stopniu w hostelach (43-krotnie). Znacznie wzrosła także liczba udzielonych noclegów w pensjonatach (ponad 7-krotnie). Więcej noclegów niż w 2009 r. udzielono m.in. w domach wycieczkowych (o 57,4%) i schroniskach młodzieżowych (o 47,4%). Zmniejszyła się natomiast liczba udzielonych noclegów np. w schroniskach (o 92,6%), ośrodkach wczasowych (o 58,7%) i motelach (o 26,8%).

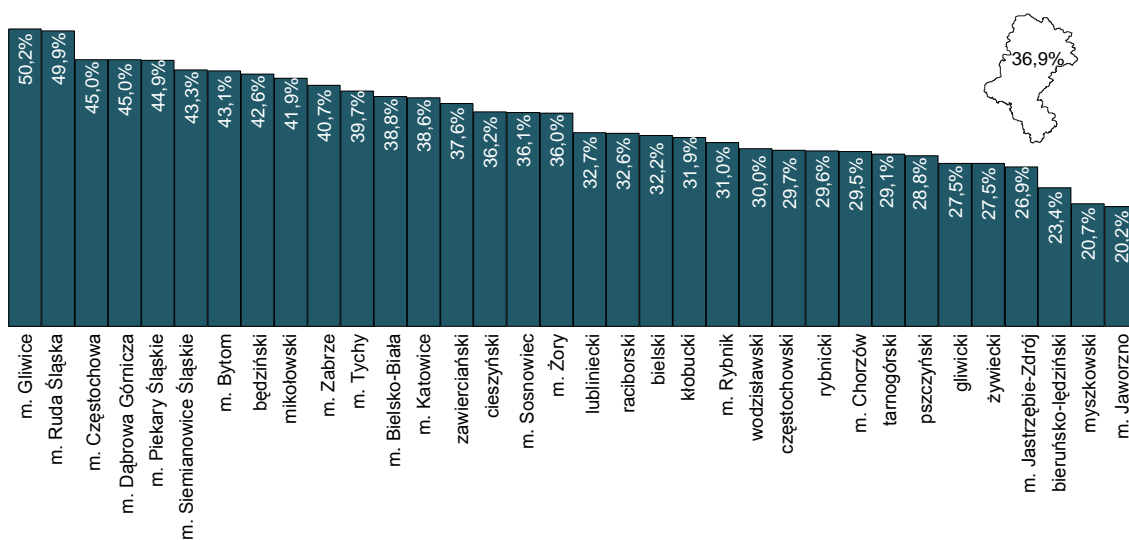
Stopień wykorzystania miejsc noclegowych w turystycznych obiektach zbiorowego zakwaterowania w 2010 r. wyniósł 33,0% i był o 1,5 pkt proc. niższy niż przed rokiem. Najwyższy stopień wykorzystania miejsc noclegowych w ww. obiektach według miesięcy zanotowano w miesiącach letnich, tj. sierpniu (41,6%) i lipcu (39,7%), natomiast najniższy w grudniu (26,6%).

Wśród powiatów najwyższy stopień wykorzystania miejsc noclegowych zanotowano w turystycznych obiektach zbiorowego zakwaterowania zlokalizowanych w powiecie kłobuckim (62,6%), Rudzie Śląskiej (56,0%), powiecie pszczyńskim (49,6%) i Jastrzębiu-Zdroju (40,8%). Najniższy stopień wykorzystania miejsc noclegowych odnotowano w Mysłowicach (14,6%).

Według rodzajów obiektów w największym stopniu wykorzystane były miejsca noclegowe w zakładach uzdrowiskowych (83,9%), a w najniższym stopniu miejsca noclegowe na polach biwakowych (3,7%). W motelach i domach pracy twórczej stopień wykorzystania miejsc noclegowych wyniósł odpowiednio: 43,3% i 42,2%.

W 2010 r. w obiektach hotelowych wynajęto 1482,8 tys. pokoi, z tego 1125,7 tys. turystom krajowym i 357,1 tys. turystom zagranicznym. W skali roku liczba wynajętych pokoi ogółem wzrosła o 8,6%. Zwiększyła się liczba wynajętych pokoi turystom krajowym i zagranicznym odpowiednio o: 10,9% i 1,7%.

STOPIEŃ WYKORZYSTANIA POKOI^a W OBIEKTACH HOTELOWYCH W 2010 R.



^a Dotyczy hoteli, moteli, pensjonatów i innych obiektów hotelowych.

Najwięcej pokoi wynajęto w obiektach hotelowych zlokalizowanych w powiecie cieszyńskim (22,4% ogółu), w dalszej kolejności w Katowicach (17,5%), Gliwicach (6,6%) i Częstochowie (6,1%). Najmniej pokoi wynajęto w obiektach hotelowych powiatu rybnickiego.

Wśród rodzajów obiektów hotelowych najwięcej pokoi wynajęto w hotelach (77,4% ogółu) oraz innych obiektach hotelowych (20,0%), natomiast najmniej w motelach (0,9%). W skali roku liczba wynajętych pokoi zwiększyła się we wszystkich rodzajach obiektów. W największym stopniu wzrosła liczba wynajętych pokoi w pensjonatach (o 47,0%) i motelach (o 41,3%), a w mniejszym stopniu w innych obiektach hotelowych (o 18,6%) i hotelach (o 5,4%).

Stopień wykorzystania pokoi w obiektach hotelowych w 2010 r. wyniósł 36,9% i był o 2,6 o pkt proc. niższy niż przed rokiem. Najwyższy stopień wykorzystania pokoi w ww. obiektach według miesięcy zanotowano we wrześniu (43,5%), natomiast najniższy w grudniu (30,3%). W sierpniu i lutym miejsca noclegowe w obiektach hotelowych były wykorzystane odpowiednio w: 41,1% i 41,0%.

Wśród powiatów najwyższy stopień wykorzystania pokoi zanotowano w obiektach hotelowych zlokalizowanych w Gliwicach (50,2%), Rudzie Śląskiej (49,9%) oraz w Częstochowie i w Dąbrowie Górniczej (po 45%). Najniższy stopień wykorzystania pokoi odnotowano w obiektach w Jaworznie (20,2%).

Według rodzajów obiektów w największym stopniu wykorzystane były pokoje w motelach (55,1%), a w najniższym stopniu pokoje w pensjonatach (31,8%). W hotelach stopień wykorzystania pokoi wyniósł 38,2%, a w innych obiektach hotelowych – 32,7%.

Od 2009 r. urzędy miast i gmin zobowiązane zostały do przekazywania informacji o obiektach noclegowych (m.in. pokoje gościnne i kwatery agroturystyczne, pola biwakowe) znajdujących się na ich terenie dla potrzeb statystyki. Dzięki temu została utworzona wstępna kartoteka do badania pokoi gościnnych i kwater agroturystycznych. W przeprowadzonym na podstawie tej kartoteki badaniu w 2010 r. uzyskano informacje o 138 obiektach indywidualnego zakwaterowania posiadających 10 i więcej miejsc noclegowych (według stanu w końcu lipca). Wśród nich było 117 pokoi gościnnych i 21 kwater agroturystycznych. Obiekty indywidualnego zakwaterowania dysponowały 2,9 tys. miejsc noclegowych, przy czym w prawie 79% były to miejsca całoroczne (2,3 tys. miejsc). Pokoje gościnne dysponowały 2,6 tys. miejsc noclegowych, a kwatery agroturystyczne – 0,3 tys. miejsc. Na 1 obiekt indywidualnego zakwaterowania przypadało średnio 21 miejsc noclegowych, przy czym w pokojach gościnnych – 22, a w kwaterach agroturystycznych – 16.

Od stycznia do grudnia 2010 r. obiekty indywidualnego zakwaterowania przyjęły 87,3 tys. turystów, w tym w prawie 97% byli to turyści krajowi (84,3 tys.). Z pokoi gościnnych skorzystało 82,7 tys. osób, a z kwater agroturystycznych – 4,6 tys.

W ciągu 2010 r. w obiektach indywidualnego zakwaterowania udzielono 210,8 tys. noclegów, z tego 189,8 tys. w pokojach gościnnych, a 20,9 tys. w kwaterach agroturystycznych. Turystom krajowym udzielono 202,8 tys. noclegów, a turystom zagranicznym – 8,0 tys.

Stopień wykorzystania miejsc noclegowych w obiektach indywidualnego zakwaterowania w 2010 r. wyniósł 20,0%, przy czym dla pokoi gościnnych – 20,0%, a dla kwater agroturystycznych – 19,7%.

Opracowanie

Anna OWCZAREK

Opracowanie graficzne

Daniela ZIĘTEK

Śląski Ośrodek Badań Regionalnych

Katowice, czerwiec 2011 r.

TURYSTYCZNE OBIEKTY ZBIOROWEGO ZAKWATEROWANIA

WYSZCZEGÓLNIENIE		Obiekty	Miejsca noclegowe	Korzystający z noclegów	Udzielone noclegi
		stan w dniu 31 VII			
OGÓŁEM	2009	473	39266	1693286	4437815
	2010	510	40831	1768477	4583516
Hotele	2009	146	15364	911498	1668469
	2010	156	16340	998994	1770204
Motele	2009	4	127	10877	15145
	2010	3	115	15881	18586
Pensjonaty	2009	7	391	12385	38243
	2010	13	590	17370	50919
Inne obiekty hotelowe	2009	75	4717	179830	542153
	2010	96	5786	214465	602002
Domy wycieczkowe	2009	3	139	3250	9174
	2010	3	134	5023	13593
Schroniska	2009	11	482	16257	28151
	2010	12	434	12399	18528
Schroniska młodzieżowe ^a	2009	24	1382	51313	119547
	2010	23	1351	48882	117683
Ośrodki wczasowe	2009	47	4117	102844	364527
	2010	50	4122	103479	425120
Ośrodki kolonijne	2009	1	45	864	4759
	2010	1	45	632	3474
Ośrodki szkoleniowo- -wypoczynkowe	2009	37	3316	131839	349647
	2010	44	3835	138155	389927
Domy pracy twórczej	2009	1	19	402	2470
	2010	1	19	416	2679
Zespoły domków turystycznych	2009	7	333	5429	18859
	2010	14	552	9014	29413
Kempingi	2009	6	1048	16419	42879
	2010	5	768	9830	16474
Pola biwakowe	2009	12	527	3304	7521
	2010	13	570	1409	2639
Hostele	2009	–	–	411	2017
	2010	3	190	8749	23983
Zakłady uzdrowiskowe	2009	9	2304	40615	728163
	2010	8	2200	36773	685151
Pozostałe niesklasyfikowane	2009	83	4955	205749	496091
	2010	65	3780	147006	413141

^a Łącznie ze szkolnymi schroniskami młodzieżowymi.

TURYSTYCZNE OBIEKTY ZBIOROWEGO ZAKWATEROWANIA WEDŁUG PODREGIONÓW I POWIATÓW W 2010 R.

WYSZCZEGÓLNIENIE	Obiekty ^a	Miejsca noclegowe ^a		Korzystający z noclegów		Udzielone noclegi	
		ogółem	w tym całoroczne	ogółem	w tym turyści zagraniczni	ogółem	w tym turystom zagranicznym
W O J E W Ó D Z T W O	510	40831	38169	1768477	252375	4583516	596637
Podregion bielski	263	21579	20458	764823	57039	2503431	137515
Powiaty:							
bielski	35	3024	2994	115131	3977	337776	13709
cieszyński	133	13188	12565	481534	34639	1691568	81034
żywiecki	76	3685	3217	89292	989	297033	2939
Miasto na prawach powiatu:							
Bielsko-Biała	19	1682	1682	78866	17434	177054	39833
Podregion bytomski	35	2144	1650	67260	10802	163322	58935
Powiaty:							
lubliniecki	8	778	304	11568	1113	32232	2250
tarnogórski	17	798	778	39594	6278	62222	9684
Miasta na prawach powiatu:							
Bytom	7	468	468	9905	2658	57617	44756
Piekary Śląskie	3	100	100	6193	753	11251	2245
Podregion częstochowski	36	3451	2806	236906	43018	373520	61429
Powiaty:							
częstochowski	11	484	453	20463	2238	35282	3267
kłobucki	4	255	154	6633	1	41716	4
myszkowski	6	398	368	12082	877	29820	987
Miasto na prawach powiatu:							
Częstochowa	15	2314	1831	197728	39902	266702	57171
Podregion gliwicki	36	2304	2209	128826	35551	287148	96051
Powiat:							
gliwicki	10	296	201	13285	2981	26133	6113
Miasta na prawach powiatu:							
Gliwice	17	1399	1399	61013	15478	170205	58208
Zabrze	9	609	609	54528	17092	90810	31730

TURYSTYCZNE OBIEKTY ZBIOROWEGO ZAKWATEROWANIA WEDŁUG PODREGIONÓW I POWIATÓW W 2010 R. (dok.)

WYSZCZEGÓLNIENIE	Obiekty ^a	Miejsca noclegowe ^a		Korzystający z noclegów		Udzielone noclegi	
		ogółem	w tym całoroczne	ogółem	w tym turyści zagraniczni	ogółem	w tym turystom zagranicznym
Podregion katowicki	35	4420	4270	253028	58635	527499	122268
Miasta na prawach powiatu:							
Chorzów	5	422	422	15146	1416	25899	3826
Katowice	21	3184	3034	212754	56263	378187	115483
Mysłowice	1	99	99	3156	219	4998	481
Ruda Śląska	4	448	448	11919	23	88560	636
Siemianowice Śląskie	4	267	267	10053	714	29855	1842
Świętochłowice	–	–	–	–	–	–	–
Podregion rybnicki	35	2114	2114	86891	11225	219170	32866
Powiaty:							
raciborski	8	426	426	19674	3832	39189	10174
rybnicki	1	36	36	780	–	3091	–
wodzisławski	7	343	343	19276	1477	40300	5072
Miasta na prawach powiatu:							
Jastrzębie-Zdrój	4	402	402	7490	572	54279	1633
Rybnik	11	679	679	27754	4176	61784	13255
Żory	4	228	228	11917	1168	20527	2732
Podregion sosnowiecki	40	2956	2806	145760	18106	278873	43396
Powiaty:							
będziński	11	665	665	42229	8054	74290	18028
zawierciański	11	1066	936	53523	1849	88776	4989
Miasta na prawach powiatu:							
Dąbrowa Górnicza	8	287	287	12228	1241	32160	4774
Jaworzno	5	423	403	12145	1444	31969	3710
Sosnowiec	5	515	515	25635	5518	51678	11895
Podregion tyski	30	1863	1856	84983	17999	230553	44177
Powiaty:							
bieruńsko-lędzki	3	116	109	5771	348	8867	751
mikołowski	7	229	229	17900	856	30446	1669
pszczyński	10	679	679	25655	3688	113116	6467
Miasto na prawach powiatu:							
Tychy	10	839	839	35657	13107	78124	35290

a Stan w dniu 31 VII.