



Opracowania sygnałne



## AKTYWNOŚĆ EKONOMICZNA LUDNOŚCI W WOJEWÓDZTWIE ŚLĄSKIM W III KWARTALE 2011 R.

Urząd Statystyczny w Katowicach, ul. Owocowa 3, 40 – 158 Katowice

[www.stat.gov.pl/katow](http://www.stat.gov.pl/katow)

e-mail:  
SekretariatUsKce@stat.gov.pl

tel.: 32 779 12 00  
fax: 32 779 13 00, 258 51 55

Informacja została opracowana na podstawie uogólnionych wyników reprezentacyjnego **Badania Aktywności Ekonomicznej Ludności** (BAEL), przeprowadzonego w III kwartale 2011 r. Badanie to stanowi podstawowe źródło informacji o sytuacji na rynku pracy. Przedmiotem badania jest ocena sytuacji w zakresie aktywności ekonomicznej ludności, tzn. fakt wykonywania pracy, pozostawania bezrobotnym lub biernym zawodowo w badanym tygodniu. Badaniem objęte są wszystkie osoby w wieku 15 lat i więcej, będące członkami wylosowanych gospodarstw domowych. Od I kwartału 2010 r. próba do BAEL została dwukrotnie zwiększona.

Podstawą metodologii BAEL są definicje ludności aktywnej zawodowo (pracujących i bezrobotnych) przyjęte na XIII Międzynarodowej Konferencji Statystyków Pracy w październiku 1982 r. i zalecane do stosowania przez Międzynarodową Organizację Pracy i EUROSTAT.

Sumy niektórych danych mogą być różne od wielkości „ogółem”. Wynika to z zaokrągleń dokonywanych przy uogólnianiu wyników badania.

### PODSTAWOWE DEFINICJE

**Gospodarstwo domowe** oznacza zespół osób spokrewnionych lub spowinowanych, a także niespokrewnionych mieszkających razem i wspólnie utrzymujących się. Jeżeli któraś z osób mieszkających razem utrzymuje się oddzielnie, to tworzy odrębne, jednoosobowe gospodarstwo domowe. Do członków gospodarstwa domowego zaliczono osoby: obecne w gospodarstwie domowym, nieobecne przez okres do 3 miesięcy włącznie, nieobecne przez okres dłuższy niż 3 miesiące, jeżeli nieobecność wynikała z charakteru wykonywanej przez nich pracy.

**Ludność aktywna zawodowo** obejmuje wszystkie osoby uznane za pracujące lub bezrobotne zgodnie z definicjami podanymi poniżej.

Do **pracujących** zaliczono wszystkie osoby w wieku 15 lat i więcej, które w okresie badanego tygodnia:

1) **wykonywały przez co najmniej 1 godzinę** pracę przynoszącą zarobek lub dochód, tzn. były zatrudnione w charakterze pracownika najemnego, pracowały we własnym (lub dzierżawionym) gospodarstwie rolnym lub prowadziły własną działalność gospodarczą poza rolnictwem, pomagały (bez wynagrodzenia) w prowadzeniu rodzinnego gospodarstwa rolnego lub rodzinnej działalności gospodarczej poza rolnictwem,

2) **miały pracę**, ale jej nie wykonywały z powodu choroby, urlopu macierzyńskiego, wypoczynkowego lub innych powodów, przy czym długość przerwy w pracy wynosiła do 3 miesięcy lub powyżej 3 miesięcy, ale osoby te były pracownikami najemnymi i w tym czasie otrzymywały co najmniej 50% dotychczasowego wynagrodzenia.

Do pracujących – zgodnie z międzynarodowymi standardami – zaliczani byli również uczniowie, z którymi zakłady pracy lub osoby fizyczne zawarły umowę o naukę zawodu lub przyuczenie do określonej pracy, jeżeli otrzymywali wynagrodzenie.

**Główne miejsce pracy** ustalane jest na podstawie subiektywnej oceny respondenta. W przypadku wątpliwości za pracę główną uznaje się tę, która zajmuje więcej czasu. Jeżeli prace respondenta zajmują taką samą ilość czasu, pracą główną jest ta, która przynosi wyższy dochód.

Do **bezrobotnych** zgodnie z zaleceniami EUROSTAT-u od I kwartału 2001 r. zostały zaliczone osoby w wieku 15 – 74 lata, które spełniły jednocześnie trzy warunki: w okresie badanego tygodnia nie były osobami pracującymi; aktywnie poszukiwały pracy, tzn. podjęły konkretne działania w ciągu 4 tygodni (wliczając jako ostatni tydzień badany), aby znaleźć pracę; były gotowe podjąć pracę w ciągu 2 tygodni następujących po tygodniu badanym. Do bezrobotnych zostały zaliczone także osoby, które nie poszukiwały pracy, ponieważ miały pracę załatwioną i oczekiwały na jej rozpoczęcie przez okres nie dłuższy niż 3 miesiące oraz były gotowe tę pracę podjąć. Czas poszukiwania pracy liczony jest od momentu zakończenia przerwy w poszukiwaniu pracy, o ile wystąpiła i trwała co najmniej 4 tygodnie.

**Ludność bierna zawodowo** to osoby w wieku 15 lat i więcej, które nie zostały zaklasyfikowane jako pracujące lub bezrobotne, tzn. osoby, które w badanym tygodniu: nie pracowały, nie miały pracy i jej nie poszukiwały; nie pracowały, poszukiwały pracy, ale nie były zdolne (gotowe) do jej podjęcia w ciągu 2 tygodni następujących po tygodniu badanym; nie pracowały i nie poszukiwały pracy, ponieważ miały pracę załatwioną i oczekiwały na jej rozpoczęcie w okresie dłuższym niż 3 miesiące lub do 3 miesięcy, ale nie były gotowe tej pracy podjąć.

**Współczynnik aktywności zawodowej** jest to procentowy udział aktywnych zawodowo danej kategorii w ogólnej liczbie ludności.

**Wskaźnik zatrudnienia** jest to procentowy udział pracujących danej kategorii w ogólnej liczbie ludności danej kategorii.

**Stopa bezrobocia** jest to procentowy udział bezrobotnych danej kategorii w liczbie aktywnych zawodowo danej kategorii.

# AKTYWNOŚĆ EKONOMICZNA LUDNOŚCI NA TLE KRAJU I INNYCH WOJEWÓDZTW

Według wyników Badania Aktywności Ekonomicznej Ludności (BAEL) w III kwartale br. w województwie śląskim liczba ludności w wieku 15 lat i więcej stanowiła 12,6% omawianej zbiorowości w kraju. W województwie odnotowano niższy niż w kraju: współczynnik aktywności zawodowej i wskaźnik zatrudnienia, natomiast wyższą stopę bezrobocia.

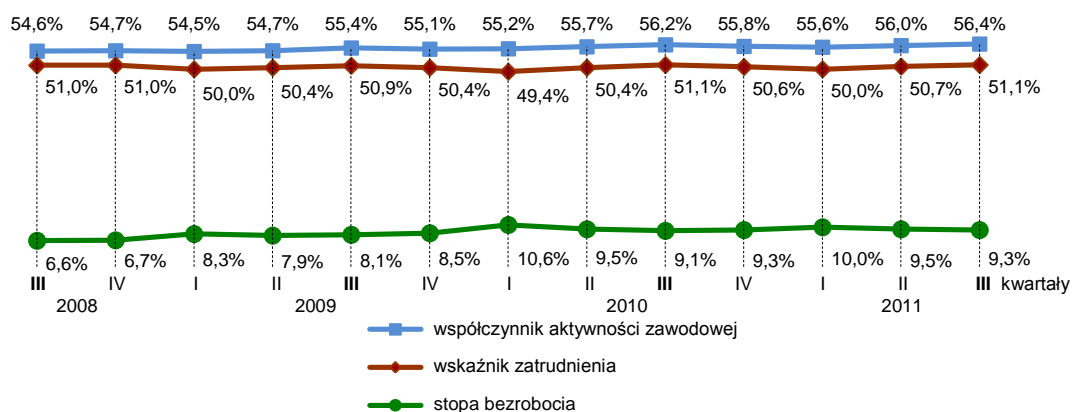
## Aktywność ekonomiczna ludności w wieku 15 lat i więcej w województwie na tle kraju w III kwartale 2011 r.

WYSZCZEGÓLNIENIE	Ogółem	Aktywni zawodowo			Bierni zawodowo
		razem	pracujący	bezrobotni	
	w tysiącach				
<b>WOJEWÓDZTWO</b> .....	<b>4025</b>	<b>2152</b>	<b>1939</b>	<b>213</b>	<b>1873</b>
Mężczyźni	1906	1178	1084	94	728
Kobiety	2119	974	855	119	1146
<b>Kraj</b> .....	<b>31867</b>	<b>17963</b>	<b>16284</b>	<b>1679</b>	<b>13904</b>
Mężczyźni	15171	9844	9027	817	5327
Kobiety	16697	8120	7257	863	8577
<b>Kraj = 100</b> .....	<b>12,6</b>	<b>12,0</b>	<b>11,9</b>	<b>12,7</b>	<b>13,5</b>

Województwo śląskie w porównaniu z innymi województwami charakteryzowało się w III kwartale br.:

- jednym z niższych współczynników aktywności zawodowej (po województwie warmińsko-mazurskim, zachodniopomorskim, opolskim),
- jednym z niższych wskaźników zatrudnienia (po województwie zachodniopomorskim, warmińsko-mazurskim),
- jedną z wyższych wartości stopy bezrobocia (po województwie podkarpackim, świętokrzyskim, kujawsko-pomorskim, zachodniopomorskim i lubuskim).

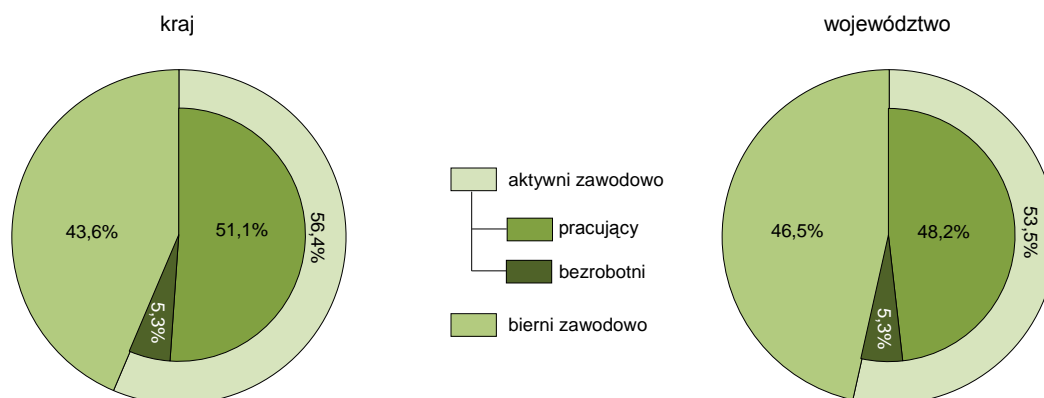
## Wskaźniki aktywności zawodowej ludności w kraju



## LUDNOŚĆ AKTYWNA I BIERNĄ ZAWODOWO

Według danych BAEL w III kwartale br. w województwie śląskim liczba ludności w wieku 15 lat i więcej wyniosła 4025 tys. i w ujęciu rocznym zwiększyła się o 4,4%. Wśród aktywnych zawodowo pracujący stanowili 90,1%, a bezrobotni – 9,9%. W porównaniu z III kwartałem ub. r. liczba pracujących i bezrobotnych wzrosła odpowiednio o: 105 tys. osób i 14 tys. osób; wzrosła również liczba biernych zawodowo o 49 tys. osób.

### Struktura ludności w wieku 15 lat i więcej według aktywności ekonomicznej ludności w III kwartale 2011 r.

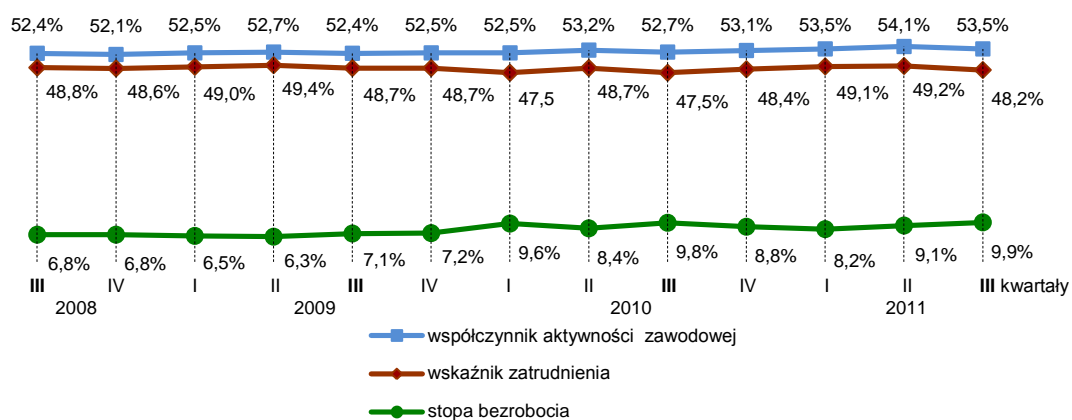


W porównaniu z II kwartałem br. odnotowano spadek: liczby ludności w wieku 15 lat i więcej (o 88 tys.), w tym aktywnych zawodowo (o 73 tys.) oraz biernych zawodowo (o 15 tys.). Spośród aktywnych zawodowo odnotowano wzrost liczby bezrobotnych (o 10 tys.), natomiast spadek liczby pracujących (o 83 tys.).

W odniesieniu do analogicznego okresu ub. r. zmniejszyło się obciążenie pracujących osobami niepracującymi. W III kwartale br. na 1000 pracujących przypadało 1076 osób bezrobotnych i biernych zawodowo (w miastach – 1084, na wsi – 1048), natomiast w III kwartale ub. r. – 1103 (w miastach – 1093, na wsi – 1138).

Współczynnik aktywności zawodowej w III kwartale br. wyniósł 53,5% (w kraju 56,4%). Był on wyższy dla mężczyzn niż dla kobiet (61,8% wobec 46,0%) oraz wyższy dla mieszkańców wsi niż miast (53,6% wobec 53,4%).

### Wskaźniki aktywności zawodowej ludności w województwie śląskim

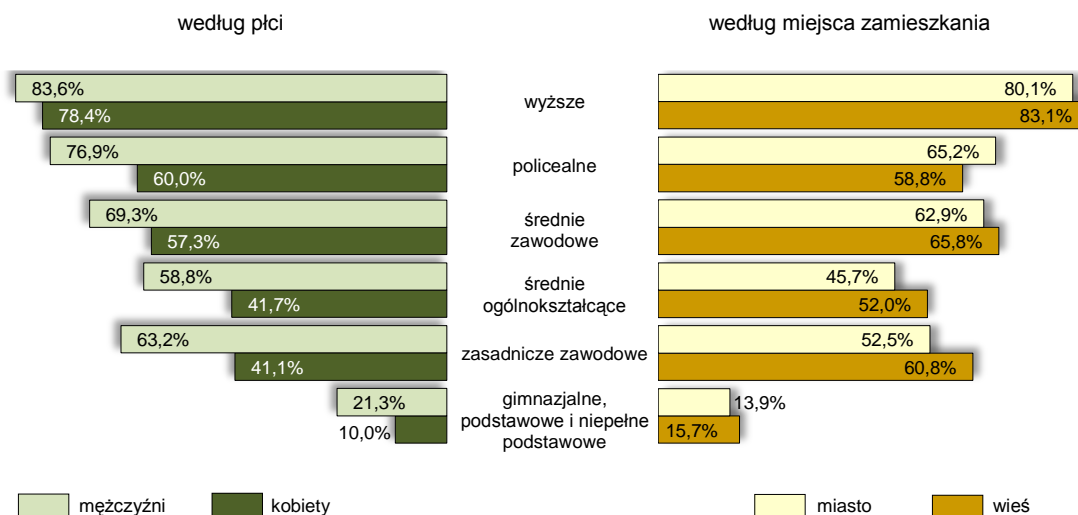


W skali roku zwiększył się współczynnik aktywności zawodowej dla ludności ogółem o 0,8 pkt proc. oraz dla mieszkańców wsi i miast odpowiednio o: 2,0 pkt proc. i 0,4 pkt proc. Wzrosła aktywność zawodowa zarówno mężczyzn i kobiet odpowiednio o: 1,4 pkt proc. i 0,1 pkt proc.

Biorąc pod uwagę grupy wieku ludności, w III kwartale br. najwyższym współczynnikiem aktywności zawodowej charakteryzowały się osoby w wieku 35 – 44 lata (87,7%) oraz 25 – 34 lata (85,3%).

Najwyższy poziom aktywności zawodowej odnotowano wśród osób z wykształceniem wyższym (80,7%) oraz policealnym i średnim zawodowym (63,5%), natomiast najniższy z wykształceniem gimnazjalnym, podstawowym i niepełnym podstawowym (14,4%).

### Współczynnik aktywności zawodowej według poziomu wykształcenia w III kwartale 2011 r.



Aktywność zawodowa ludności w wieku 15 lat i więcej znalazła swoje odbicie w aktywności członków gospodarstw domowych. W III kwartale br. gospodarstwa domowe, które posiadały w swoim składzie przynajmniej jedną osobę pracującą i nie były obciążone bezrobociem stanowiły 53,9% ogółu gospodarstw, natomiast gospodarstwa obciążone bezrobociem 9,2%, przy czym 3,9% ogółu to gospodarstwa obciążone bezrobociem bez pracujących. Pozostałe 36,9% to gospodarstwa osób biernych zawodowo.

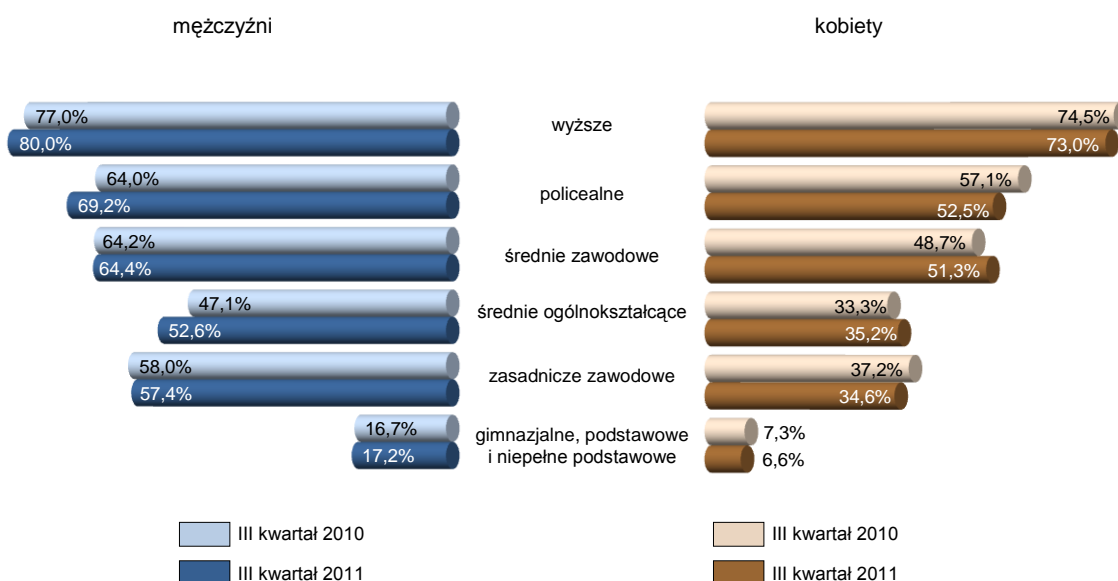
## PRACUJĄCY

W III kwartale br. zbiorowość pracujących województwa śląskiego liczyła 1939 tys. i stanowiła 11,9% pracujących w kraju. W porównaniu z III kwartałem ub. r. zbiorowość ta zwiększyła się o 105 tys., tj. o 5,7%. Liczba pracujących wzrosła zarówno w miastach jak i na wsi (odpowiednio o: 4,4% i 10,5%). Zwiększyła się również populacja pracujących mężczyzn i kobiet (odpowiednio o: 7,8% i 3,4%). W III kwartale br. pracujący stanowili 48,2% ogółu ludności w wieku 15 lat i więcej (w kraju 51,1%). Ich udział zwiększył się w porównaniu z III kwartałem ub. r. (o 0,7 pkt proc.), natomiast w porównaniu z II kwartałem br. zmniejszył się (o 1,0 pkt proc.). Wyższy wskaźnik zatrudnienia zanotowano dla mężczyzn niż dla kobiet (56,9% wobec 40,3%) oraz wyższy dla mieszkańców wsi niż miast (48,8% wobec 48,0%).

W ujęciu rocznym zwiększył się poziom zaangażowania zawodowego mężczyzn o 1,4 pkt proc., natomiast obniżył się dla kobiet 0,1 pkt proc. Wskaźnik zatrudnienia wzrósł zarówno dla mieszkańców wsi i miast (odpowiednio o: 2,0 pkt proc. i 0,2 pkt proc.).

W porównaniu z II kwartałem br. zanotowano spadek wskaźnika zatrudnienia dla populacji mężczyzn i kobiet (odpowiednio o: 1,0 pkt proc. i 0,8 pkt proc.). Zwiększył się poziom zaangażowania zawodowego mieszkańców wsi o 1,9 pkt proc. natomiast zmniejszył się w miastach o 1,8 pkt proc.

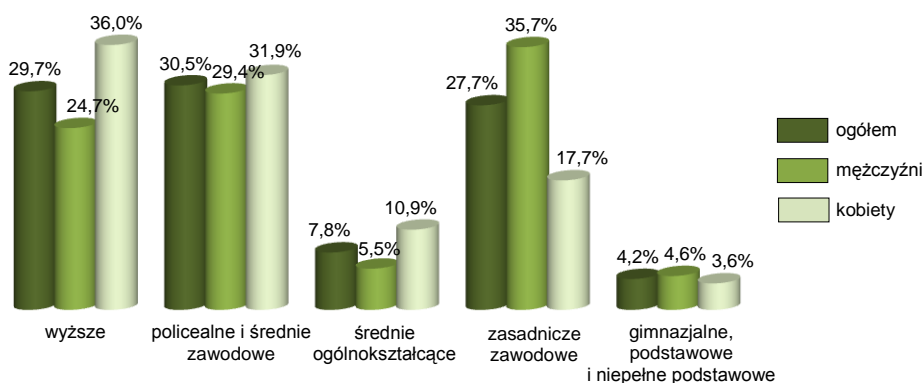
## Wskaźnik zatrudnienia według płci i poziomu wykształcenia



Wśród pracujących największą grupę tworzyły osoby w wieku 25 – 34 lata (30,1%), których liczba zwiększyła się w stosunku do III kwartału br. o 5,4%. Osoby w wieku 35 – 44 lata stanowiły 25,4% ogółu pracujących, a ich liczba w ujęciu rocznym wzrosła o 2,5%. Udział pracujących w wieku 45 – 54 lata wyniósł 24,9%, a ich liczba w skali roku wzrosła o 3,4%. Najmniej liczną grupę tworzyły osoby w wieku 15 – 24 lata (7,5%), których liczba zmniejszyła się w porównaniu z danymi sprzed roku (o 3,5%).

Biorąc pod uwagę strukturę pracujących wg poziomu wykształcenia w III kwartale br. dominowały osoby z wykształceniem policealnym i średnim zawodowym (592 tys.), wyższym (576 tys.), zasadniczym zawodowym (538 tys.). Najmniej pracujących legitymowało się wykształceniem gimnazjalnym, podstawowym i niepełnym podstawowym (81 tys. osób). W skali roku odnotowano wzrost liczby pracujących legitymujących się wykształceniem wyższym (o 13,6%), średnim ogólnokształcącym (o 7,8%), policealnym i średnim zawodowym (o 5,5%). Spadek liczby pracujących odnotowano wśród osób legitymujących się wykształceniem zasadniczym zawodowym (o 1,3%).

## Struktura pracujących według płci i poziomu wykształcenia w III kwartale 2011 r.

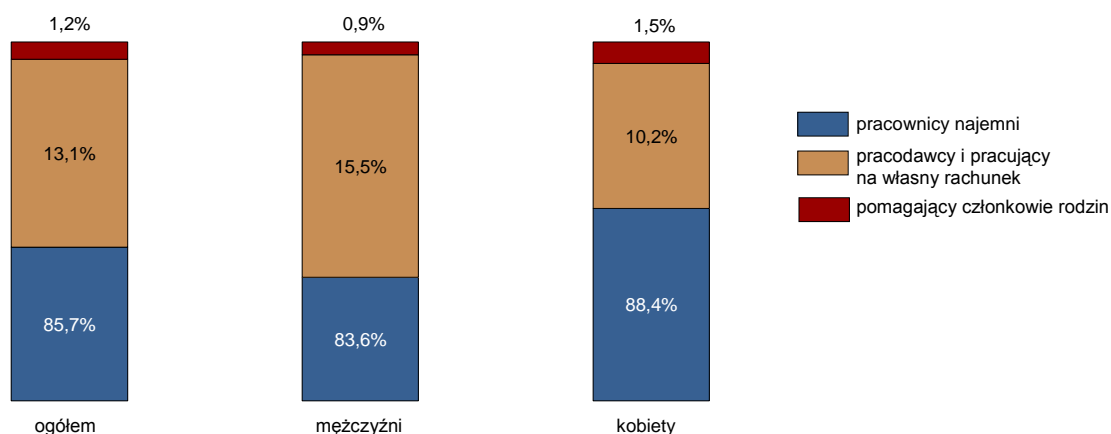


W III kwartale br. wśród ogółu pracujących było 1084 tys. (55,9%) mężczyzn i 855 tys. (44,1%) kobiet. Pracujące kobiety były lepiej wykształcone niż mężczyźni. Co najmniej średnim poziomem wykształcenia legitymowało się prawie 79% pracujących kobiet wobec prawie 60% pracujących mężczyzn o takim poziomie wykształcenia. Liczba pracujących mężczyzn z wykształceniem zasadniczym zawodowym była ponad 2,5-krotnie wyższa niż liczba pracujących kobiet. Na każdym poziomie wykształcenia wskaźnik zatrudnienia dla mężczyzn był wyższy niż dla kobiet.

W pełnym wymiarze czasu pracy pracowało 1800 tys. osób (92,8%), a w niepełnym wymiarze czasu pracy 139 tys. osób (7,2%). W porównaniu z III kwartałem ub. r. odnotowano wzrost liczby pracujących w pełnym wymiarze czasu pracy o 6,6%, natomiast spadek liczby pracujących w niepełnym wymiarze czasu pracy o 4,1%. Wśród osób pracujących w pełnym wymiarze czasu pracy mieszkańcy miast stanowili 77,2%. Prawie 68% osób pracujących w niepełnym wymiarze czasu pracy stanowiły kobiety.

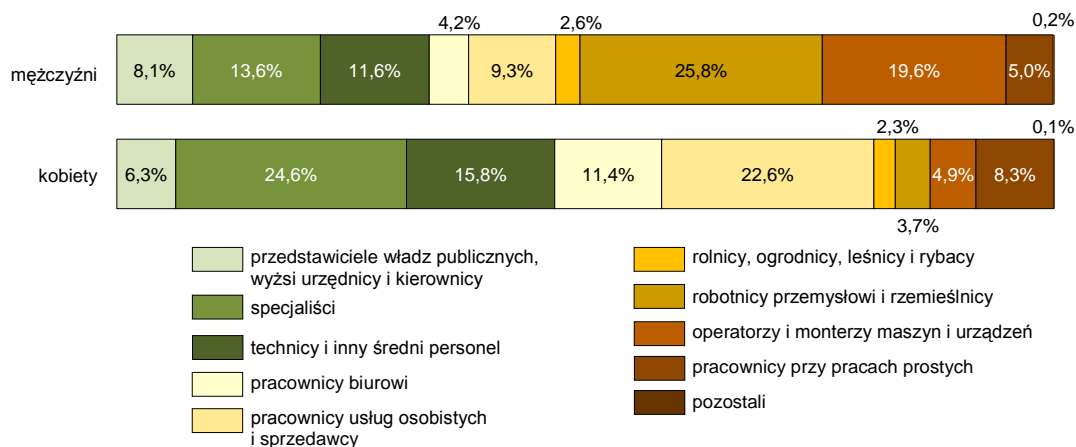
Biorąc pod uwagę status zatrudnienia, najliczniejszą grupę wśród pracujących stanowili pracownicy najemni – 1662 tys. osób. Kolejną grupą byli pracodawcy i pracujący na własny rachunek – 255 tys. osób, natomiast najmniej liczną zbiorowość tworzyli pomagający członkowie rodzin – 23 tys. osób.

#### Pracujący według statusu zatrudnienia w III kwartale 2011 r.



Najliczniejszymi grupami zawodowymi pracujących byli: specjaliści (18,5% ogółu), robotnicy przemysłowi i rzemieślnicy (16,0%), pracownicy usług osobistych i sprzedawcy (15,2%), technicy i inny średni personel (13,5%), operatorzy i monterzy maszyn i urządzeń (13,2%). Najmniej liczną zbiorowość tworzyli rolnicy, ogrodnicy leśnicy i rybacy (2,5%).

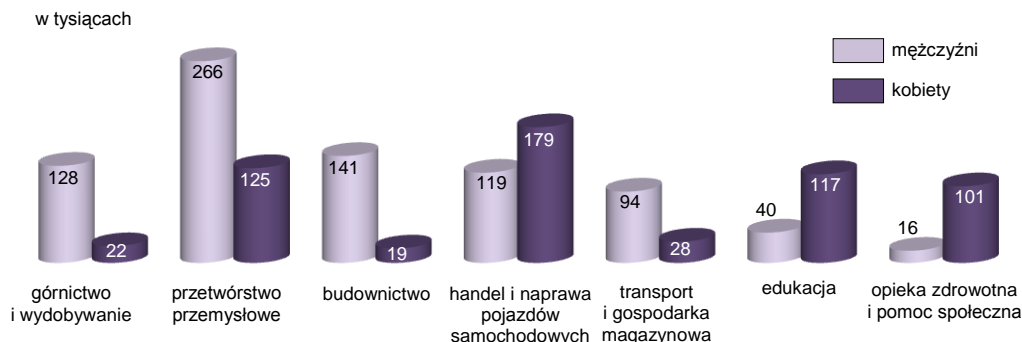
#### Struktura pracujący według płci i grup zawodów w III kwartale 2011 r.



W III kwartale br. najwięcej osób pracowało w sekcjach: przetwórstwo przemysłowe (390 tys.), handel; naprawa pojazdów samochodowych (298 tys.), budownictwo (160 tys.), edukacja (156 tys.), górnictwo i wydobywanie (150 tys.), transport i gospodarka magazynowa (122 tys.) oraz opieka zdrowotna i pomoc społeczna (117 tys.). Najmniej osób pracowało w sekcji działalność związana z kulturą, rozrywką i rekreacją (25 tys.).

Mężczyźni stanowili większość wśród pracujących m. in. w sekcjach budownictwo (88,1%), górnictwo i wydobywanie (85,3%), wytwarzanie i zaopatrywanie w energię elektryczną gaz, parę wodną i gorącą wodę (83,3%) oraz transport, gospodarka magazynowa (77,0%), natomiast kobiety dominowały m.in. w sekcjach: opieka zdrowotna i pomoc społeczna (86,3%), edukacja (75,0%), zakwaterowanie i gastronomia (67,4%) oraz obsługa rynku nieruchomości (65,4%).

#### Pracujący według płci i wybranych sekcji PKD w III kwartale 2011 r.



W III kwartale br. pracę dodatkową wykonywało 103 tys. pracujących (5,3% ogółu), tj. więcej niż przed rokiem (o 19,8%), natomiast w porównaniu z II kwartałem br. liczba pracujących w więcej niż jednym miejscu pozostała na tym samym poziomie. W więcej niż jednym miejscu pracy pracowały najczęściej osoby z wykształceniem wyższym (9,0% pracujących w danej grupie) oraz osoby w wieku 25 – 34 lata (5,4%).

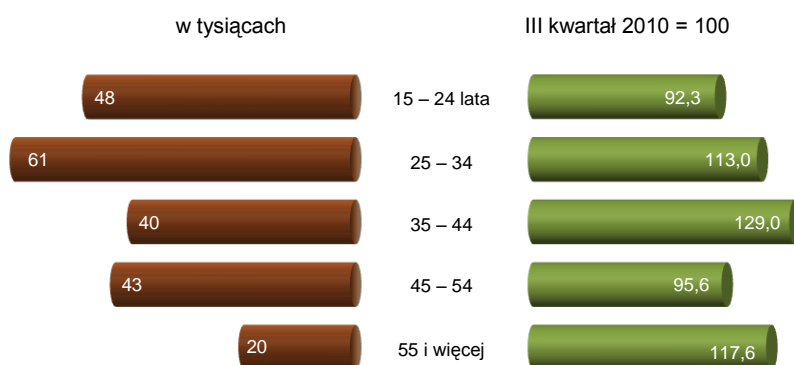
Liczba osób poszukujących innej pracy niż obecnie wykonywana wyniosła 73 tys. i była niższa niż przed rokiem o 16,1%, natomiast wyższa niż w poprzednim kwartale o 15,9%. Główną przyczyną poszukiwania pracy była chęć polepszenia warunków finansowych, którą zadeklarowało 46 tys. osób, tj. 63,0% osób poszukujących innej pracy. Chęć zmiany pracy deklarowały najczęściej osoby w wieku 25 – 34 lata (46,6% ogółu poszukujących nowej pracy), osoby z wykształceniem wyższym (34,2%), policealnym i średnim zawodowym (26,0%) oraz osoby pracujące w zakładach przetwórstwa przemysłowego.

## BEZROBOTNI

W III kwartale br. liczba osób bezrobotnych ukształtowała się na poziomie 213 tys., tj. wyższym w porównaniu z analogicznym okresem ub. r. o 7,0% oraz wyższym niż w II kwartale br. o 4,9%. W skali roku odnotowano wzrost liczby bezrobotnych mieszkańców miast i wsi odpowiednio o: 12 tys. i 2 tys. osób (tj. o prawie 8% i 5%). W populacji bezrobotnych przeważały kobiety (119 tys.), których liczba w skali roku wzrosła o 8,2%, liczba bezrobotnych mężczyzn wyniosła 94 tys. i zwiększyła się o 5,6%.

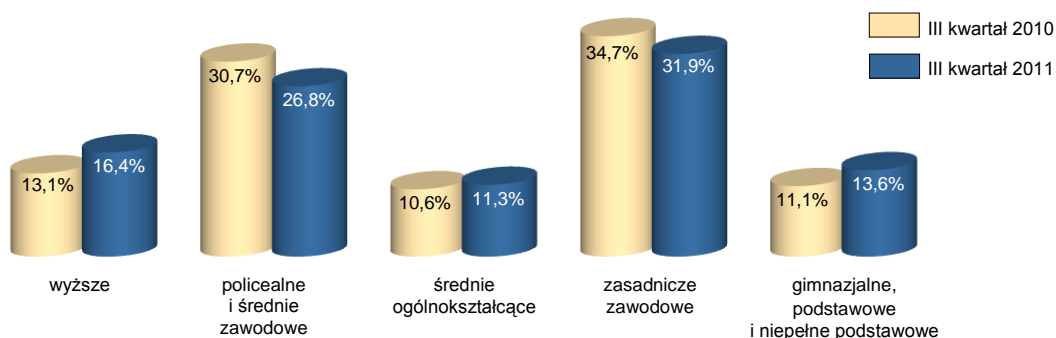
Stopa bezrobocia w III kwartale br. wyniosła 9,9% (w kraju 9,3%) i wzrosła w ujęciu rocznym o 0,1 pkt. proc. oraz w odniesieniu do poprzedniego kwartału o 0,8 pkt. proc. Stopa bezrobocia była wyższa zarówno dla populacji kobiet niż dla mężczyzn (12,2% wobec 8,0%). Była także wyższa dla mieszkańców miast niż mieszkańców wsi (10,2% wobec 8,9%). Biorąc pod uwagę strukturę wieku bezrobocie w największym stopniu dotknęło ludzi młodych. Stopa bezrobocia dla osób w wieku 15 – 24 lata była najwyższa i wyniosła 24,7%, obniżyła się jednak zarówno w ujęciu rocznym, jak i kwartalnym odpowiednio o: 2,1 pkt. proc i 1,0 pkt. proc. Najniższą stopę bezrobocia odnotowano wśród osób w wieku 35 – 44 lata (7,5%). Była ona wyższa zarówno w porównaniu z III kwartałem ub. r. i II kwartałem br. odpowiednio o: 1,4 pkt. proc. i 2,3 pkt. proc.

### Bezrobotni według wieku w III kwartale 2011 r.



Najbardziej zagrożone bezrobociem były osoby o niskim poziomie wykształcenia. Dla osób z wykształceniem gimnazjalnym, podstawowym i niepełnym podstawowym stopa bezrobocia wyniosła 26,6% i była wyższa niż przed rokiem (o 5,0 pkt. proc), natomiast niższa niż w poprzednim kwartale (o 2,0 pkt. proc). Najmniej narażone na bezrobocie były osoby z wykształceniem wyższym dla których stopa bezrobocia ukształtowała się na poziomie 5,7%.

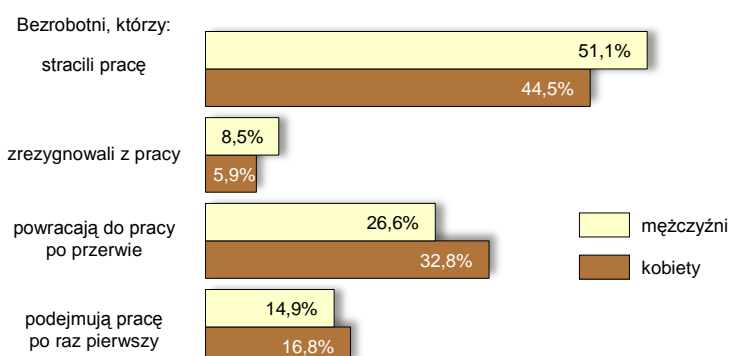
### Struktura bezrobotnych według poziomu wykształcenia



W III kwartale br. 206 tys. bezrobotnych poszukiwało pracy, a ich liczba zwiększyła się w ujęciu rocznym i kwartalnym odpowiednio o: 7,3% i 4,6%. Liczba bezrobotnych poszukujących pracy przez okres dłuższy niż 12 miesięcy wyniosła 72 tys. i stanowiła 35,0% omawianej zbiorowości. Wśród długotrwale bezrobotnych przeważały kobiety (52,8%) oraz mieszkańcy miast (79,2%).

Bezrobotni najczęściej poszukiwali pracy poprzez krewnych i znajomych (77,5%), powiatowy urząd pracy (67,1%), bezpośredni kontakt z zakładem pracy (54,9%), zamieszczanie lub odpowiadanie na ogłoszenia (44,1%). Prawie 5% bezrobotnych podjęło starania o zorganizowanie własnego miejsca pracy. *Należy tutaj zaznaczyć, że w badaniu BAEL osoba mogła podać więcej niż jedną odpowiedź dotyczącą ww. kwestii.*

### Struktura bezrobotnych według kategorii i płci bezrobotnych w III kwartale 2011 r.





Liczba bezrobotnych dotychczas niepracujących ukształtowała się na poziomie 34 tys. W ujęciu rocznym pozostała na tym samym poziomie, natomiast w porównaniu z II kwartałem br. wzrosła o 6,3%. Udział bezrobotnych dotychczas niepracujących w ogólnej liczbie bezrobotnych wyniósł 16,0%. Wśród omawianej zbiorowości dominowali bezrobotni mieszkający w miastach (76,5%).

Liczba bezrobotnych poprzednio pracujących w III kwartale br. wyniosła 179 tys. osób i stanowiła 84,0% ogółu bezrobotnych. Liczba ta zwiększyła się w skali roku jak i kwartału odpowiednio o: 8,5% i 4,7%. Głównymi przyczynami zaprzestania pracy przez poprzednio pracujących były: likwidacja zakładu pracy lub stanowiska pracy (33,0%) oraz zakończenie pracy na czas określony, dorywczej, sezonowej (24,6%).

Zbiorowość bezrobotnych uprzednio pracujących, dla których przerwa w pracy wynosiła mniej niż 8 lat w III kwartale br. liczyła 156 tys. osób, tj. więcej niż w III kwartale ub. r i II kwartale br. odpowiednio: 9,1% i 5,4%. Prawie 85% osób uprzednio pracujących w okresie poprzedzającym utratę pracy pracowało w jednostkach sektora prywatnego. Najwięcej bezrobotnych uprzednio pracowało w sekcjach: handel; naprawa pojazdów samochodowych (23,1%), przetwórstwo przemysłowe (19,9%) oraz budownictwie (10,9%).

Przeciętny czas poszukiwania pracy przez osobę uprzednio pracującą wyniósł prawie 11 miesięcy. Dłużej poszukiwali pracy mężczyźni (11,3 miesięcy) niż kobiety (10,5 miesięcy). Największą grupę poszukujących pracy stanowiły osoby ze stażem pracy 1 rok i mniej tj. 89 tys. (57,1%), natomiast najmniejszą ze stażem 6 – 9 lat, tj. 7 tys. (4,5%).

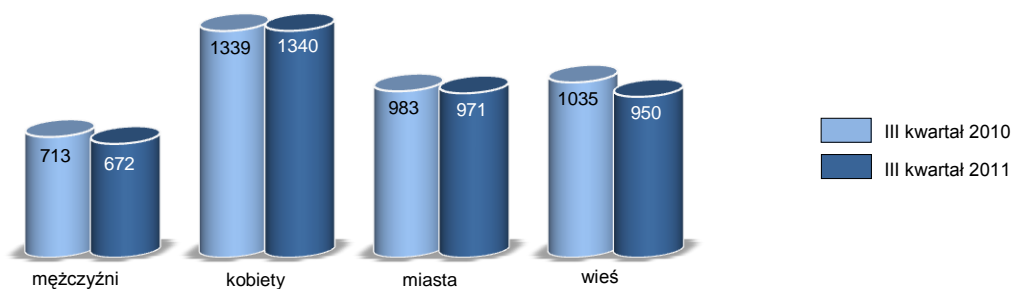
Wśród gospodarstw domowych z osobami bezrobotnymi przeważały gospodarstwa z jedną osobą bezrobotną (88,8%). Gospodarstwa z dwoma i więcej osobami bezrobotnymi stanowiły 11,2%. Podobne relacje odnotowano dla gospodarstw domowych w miastach (89,4% wobec 10,6%) i na wsi (86,7% wobec 13,3%).

## BIERNI ZAWODOWO

Zbiorowość biernych zawodowo w III kwartale br. liczyła 1873 tys. osób i stanowiła 46,5% ogółu ludności w wieku 15 lat i więcej. Ich liczba wzrosła w porównaniu z analogicznym okresem ub. r. o 2,7% oraz spadła w porównaniu z II kwartałem br. o 0,8%. Wśród biernych zawodowo przeważały kobiety (61,2%) oraz mieszkańcy miast (77,6%). W ujęciu rocznym zanotowano wzrost liczby biernych zawodowo kobiet (o 3,5%) oraz mężczyzn (o 1,5%). Liczba biernych zawodowo mieszkańców miast i wsi wzrosła odpowiednio o: 3,0% i 1,4%.

W III kwartale br. liczba biernych zawodowo przypadająca na 1000 pracujących w wieku 15 lat i więcej wyniosła 966 i była niższa niż w III kwartale ub. r. o 29 osób, natomiast wyższa niż w II kw. br. o 32 osoby. Wyższe obciążenie pracujących osobami biernymi zawodowo zanotowano dla kobiet niż dla mężczyzn oraz dla mieszkańców miast niż wsi.

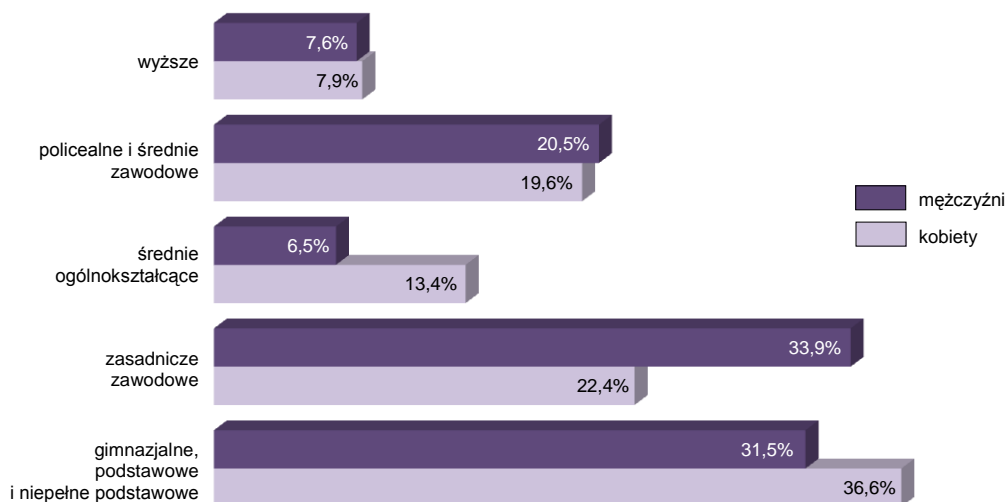
**Bierni zawodowo na 1000 pracujących według płci i miejsca zamieszkania**



Osoby w wieku produkcyjnym stanowiły 49,0% biernych zawodowo, natomiast osoby w wieku poprodukcyjnym 43,0%. Najmniej liczną grupę tworzyły osoby w wieku przedprodukcyjnym – ponad 8%.

Wśród biernych zawodowo przeważały osoby z wykształceniem gimnazjalnym, podstawowym i niepełnym podstawowym (34,7%) oraz zasadniczym zawodowym (26,9%). Osoby legitymujące się wykształceniem policealnym i średnim zawodowym stanowiły 20,0% biernych zawodowo, natomiast średnim ogólnokształcącym 10,7%. Najmniej biernych zawodowo posiadało wykształcenie wyższe (7,8%).

#### Bierni zawodowo według płci i poziomu wykształcenia w III kwartale 2011 r.



Liczba biernych zawodowo nieposzukujących pracy wyniosła w III kwartale br. 1861 tys. osób i stanowiła 99,4% ogółu biernych zawodowo. W ujęciu rocznym odnotowano wzrost liczby omawianej zbiorowości o 2,9%, natomiast w porównaniu z poprzednim kwartałem spadek o 0,9%. Głównymi przyczynami bierności podawanymi przez osoby nieposzukujące pracy były: emerytura (47,7%), nauka, uzupełnianie kwalifikacji (18,5%), obowiązki rodzinne związane z prowadzeniem domu (14,1%), choroba, niesprawność (12,8%).

W III kwartale br. liczba biernych zawodowo uprzednio pracujących ukształtowała się na poziomie 1408 tys., tj. wyższym niż w III kwartale ub. r. (o 2,6%) oraz w II kwartale br. (o 2,0%). Głównymi przyczynami zaprzestania pracy przez uprzednio pracujących były: emerytura, renta (67,4%), likwidacja zakładu pracy lub stanowiska pracy (7,2%), inne powody osobiste lub rodzinne (4,7%), zakończenie pracy na czas określony, dorywczej (2,5%).

## PODSUMOWANIE

W porównaniu z III kwartałem ub. r. wyniki Badania Aktywności Ekonomicznej Ludności w III kwartale br. w województwie śląskim wskazują na poprawę sytuacji na rynku pracy. Zanotowano wzrost współczynnika aktywności zawodowej oraz wskaźnika zatrudnienia. Zwiększyła się liczba ludności w wieku 15 lat i więcej, obniżyło się obciążenie pracujących osobami niepracującymi. Obniżyła się liczba osób poszukujących innej pracy niż obecnie wykonywana, natomiast wzrosła liczba osób podejmujących dodatkową pracę.

W III kwartale br. sytuacja kobiet na rynku pracy nadal była mniej korzystna niż mężczyzn. Wskaźnik zatrudnienia dla kobiet był niższy niż dla mężczyzn, natomiast stopa bezrobocia była niższa dla mężczyzn niż dla kobiet. Na każdym poziomie wykształcenia wskaźniki aktywności zawodowej ludności zarówno dla populacji kobiet jak i dla mężczyzn były: współczynnik aktywności zawodowej i wskaźnik zatrudnienia - niższe, natomiast stopa bezrobocia - wyższa.

W trudnej sytuacji na rynku pracy były osoby młode oraz osoby o niskim poziomie wykształcenia. Najwyższą stopę bezrobocia zanotowano w grupie osób w wieku 15 – 24 lata oraz wśród osób posiadających wykształcenie gimnazjalne, podstawowe i niepełne podstawowe. Najmniej zagrożone bezrobociem były osoby w wieku 35 – 44 oraz z wykształceniem wyższym. W skali roku wzrosła stopa bezrobocia dla mieszkańców miast, natomiast obniżyła się dla mieszkańców wsi.

Aktywność zawodowa ludności w wieku 15 lat i więcej znalazła odzwierciedlenie w aktywności zawodowej członków gospodarstw domowych. W ponad połowie gospodarstw domowych w III kwartale 2011 r. była przynajmniej jedna osoba pracująca (bez bezrobotnych), natomiast ponad jedną trzecią stanowiły gospodarstwa domowe bez osób aktywnych zawodowo.

W porównaniu z II kwartałem br. odnotowano obniżenie zbiorowości osób aktywnych zawodowo, na co wpłynął spadek liczby pracujących i wzrost bezrobotnych. Zmniejszyła się także populacja biernych zawodowo. Odnotowano obniżenie współczynnika aktywności zawodowej i wskaźnika zatrudnienia, natomiast wzrost stopy bezrobocia.

#### **Opracowanie**

Małgorzata GROTKOWSKA, Katarzyna BORKOWSKA

#### **Opracowanie graficzne**

Agnieszka KAIM

Śląski Ośrodek Badań Regionalnych

Katowice, grudzień 2011 r.

### **OBJAŚNIENIA ZNAKÓW UMOWNYCH W TABLICACH**

- |            |   |  |
|------------|---|--|
| Kreska (–) | – | zjawisko nie wystąpiło.  |
| Znak x     | – | wypełnienie pozycji jest niemożliwe lub niecelowe.   |
| Kropka (.) | – | szacunek mniejszy od 5 tysięcy, konkretna wartość nie podana ze względu na wysoki losowy błąd próby. |
| Znak Δ     | – | oznacza, że nazwy zostały skrócone w stosunku do obowiązującej klasyfikacji.                         |
| „W tym”    | – | oznacza, że nie podaje się wszystkich składników sumy.   |

**Tabl. 1. AKTYWNOŚĆ EKONOMICZNA LUDNOŚCI W WIEKU 15 LAT I WIĘCEJ**

WYSZCZEGÓLNIENIE o – ogółem m – mężczyźni k – kobiety	Ogółem	Aktywni zawodowo					bezrobotni	Bierni zawodowo
		razem	pracujący			wymiary czasu pracy		
			razem	w pełnym	w niepełnym			
				w tysiącach				
2007 I kwartał .....	o	3752	1823	1657	1513	144	166	1929
	m	1787	1022	933	887	46	89	765
	k	1965	801	724	626	98	77	1164
II kwartał .....	o	3760	1839	1689	1511	178	150	1921
	m	1767	1023	935	875	60	89	743
	k	1993	816	754	636	118	62	1177
III kwartał .....	o	3885	2012	1868	1706	162	143	1873
	m	1845	1122	1051	997	54	70	724
	k	2040	890	817	709	108	73	1150
IV kwartał .....	o	3911	2008	1847	1692	154	162	1903
	m	1867	1112	1041	992	50	71	755
	k	2044	896	805	701	105	91	1147
2008 I kwartał .....	o	3843	1946	1812	1652	160	134	1896
	m	1846	1082	1013	962	51	69	764
	k	1996	864	799	690	108	65	1132
II kwartał .....	o	3786	1956	1843	1697	146	113	1830
	m	1812	1080	1021	979	43	59	732
	k	1973	875	821	718	103	54	1098
III kwartał .....	o	3749	1964	1830	1689	141	134	1785
	m	1774	1065	1008	971	37	57	709
	k	1974	899	822	718	104	77	1075
IV kwartał .....	o	3708	1932	1801	1663	138	131	1776
	m	1754	1046	984	946	38	62	708
	k	1954	886	817	717	100	69	1068
2009 I kwartał .....	o	3809	1998	1868	1721	147	130	1811
	m	1801	1087	1028	989	40	58	715
	k	2008	911	840	732	108	71	1097
II kwartał .....	o	3902	2057	1927	1757	171	130	1845
	m	1860	1126	1066	1014	53	59	734
	k	2042	931	861	743	118	70	1111
III kwartał .....	o	3858	2021	1878	1721	157	143	1837
	m	1816	1110	1042	992	51	68	706
	k	2042	911	836	729	107	75	1132
IV kwartał .....	o	3595	1887	1752	1615	137	135	1708
	m	1700	1016	945	901	44	71	684
	k	1895	871	807	714	93	64	1024
2010 I kwartał .....	o	3807	2000	1809	1669	140	191	1807
	m	1791	1075	981	944	36	95	716
	k	2016	924	828	725	104	96	1091
II kwartał .....	o	3947	2098	1923	1765	158	176	1848
	m	1861	1135	1050	1004	47	84	727
	k	2085	964	873	762	111	91	1121
III kwartał .....	o	3857	2033	1834	1689	145	199	1824
	m	1813	1095	1006	961	45	89	717
	k	2045	938	827	728	99	110	1107
IV kwartał .....	o	3891	2066	1885	1724	161	181	1825
	m	1849	1127	1043	994	49	85	721
	k	2042	939	843	731	112	96	1104
2011 I kwartał .....	o	3996	2136	1962	1805	157	175	1859
	m	1928	1185	1101	1055	46	84	744
	k	2068	952	861	750	111	91	1116
II kwartał .....	o	4113	2225	2022	1876	147	203	1888
	m	1979	1242	1145	1098	47	97	737
	k	2133	983	877	778	99	106	1150
III kwartał .....	o	4025	2152	1939	1800	139	213	1873
	m	1906	1178	1084	1039	45	94	728
	k	2119	974	855	762	94	119	1146

U w a g a. Od II kwartału 2006 r. dane BAEL liczone są w oparciu o dokładną datę urodzenia (I kwartał 2006 r. przeliczono z uwzględnieniem zmian).

Tabl. 2. WSKAŹNIKI AKTYWNOŚCI ZAWODOWEJ LUDNOŚCI

WYSZCZEGÓLNIENIE o – ogółem m – mężczyźni k – kobiety		Współczynnik aktywności zawodowej	Wskaźnik zatrudnienia	Stopa bezrobocia	
					w %
2007	I kwartał .....	o	48,6	44,2	9,1
		m	57,2	52,2	8,7
		k	40,8	36,8	9,6
	II kwartał .....	o	48,9	44,9	8,2
		m	57,9	52,9	8,7
		k	40,9	37,8	7,6
	III kwartał .....	o	51,8	48,1	7,1
		m	60,8	57,0	6,2
		k	43,6	40,0	8,2
	IV kwartał .....	o	51,3	47,2	8,1
		m	59,6	55,8	6,4
		k	43,8	39,4	10,2
2008	I kwartał .....	o	50,6	47,2	6,9
		m	58,6	54,9	6,4
		k	43,3	40,0	7,5
	II kwartał .....	o	51,7	48,7	5,8
		m	59,6	56,3	5,5
		k	44,3	41,6	6,2
	III kwartał .....	o	52,4	48,8	6,8
		m	60,0	56,8	5,4
		k	45,5	41,6	8,6
	IV kwartał .....	o	52,1	48,6	6,8
		m	59,6	56,1	5,9
		k	45,3	41,8	7,8
2009	I kwartał .....	o	52,5	49,0	6,5
		m	60,4	57,1	5,3
		k	45,4	41,8	7,8
	II kwartał .....	o	52,7	49,4	6,3
		m	60,5	57,3	5,2
		k	45,6	42,2	7,5
	III kwartał .....	o	52,4	48,7	7,1
		m	61,1	57,4	6,1
		k	44,6	40,9	8,2
	IV kwartał .....	o	52,5	48,7	7,2
		m	59,8	55,6	7,0
		k	46,0	42,6	7,3
2010	I kwartał .....	o	52,5	47,5	9,6
		m	60,0	54,8	8,8
		k	45,8	41,1	10,4
	II kwartał .....	o	53,2	48,7	8,4
		m	61,0	56,4	7,4
		k	46,2	41,9	9,4
	III kwartał .....	o	52,7	47,5	9,8
		m	60,4	55,5	8,1
		k	45,9	40,4	11,7
	IV kwartał .....	o	53,1	48,4	8,8
		m	61,0	56,4	7,5
		k	46,0	41,3	10,2
2011	I kwartał .....	o	53,5	49,1	8,2
		m	61,5	57,1	7,1
		k	46,0	41,6	9,6
	II kwartał .....	o	54,1	49,2	9,1
		m	62,8	57,9	7,8
		k	46,1	41,1	10,8
	III kwartał .....	o	53,5	48,2	9,9
		m	61,8	56,9	8,0
		k	46,0	40,3	12,2

U w a g a. Od II kwartału 2006 r. dane BAEL liczone są w oparciu o dokładną datę urodzenia (I kwartał 2006 r. przeliczono z uwzględnieniem zmian).

Tabl. 3. **AKTYWNOŚĆ EKONOMICZNA LUDNOŚCI W WIEKU 15 LAT I WIĘCEJ WEDŁUG MIEJSCA ZAMIESZKANIA W III KWARTALE 2011 R.**

WYSZCZEGÓLNIENIE	Ogółem	Aktywni zawodowo					Bierni zawodowo	Współczynnik aktywności zawodowej	Wskaźnik zatrudnienia	Stopa bezrobocia
		razem	pracujący			bezrobotni				
			razem	w pełnym	w niepełnym					
				wymiarze czasu pracy						
w tysiącach							w %			
<b>O G Ó Ł E M</b> .....	<b>4025</b>	<b>2152</b>	<b>1939</b>	<b>1800</b>	<b>139</b>	<b>213</b>	<b>1873</b>	<b>53,5</b>	<b>48,2</b>	<b>9,9</b>
MIASTA .....	3120	1667	1497	1389	107	170	1453	53,4	48,0	10,2
o liczbie ludności:										
100000 – 499999 .....	1781	940	835	771	64	105	841	52,8	46,9	11,2
50000 – 99999 .....	651	367	330	312	19	36	285	56,4	50,7	9,8
20000 – 49999 .....	425	229	207	191	16	21	196	53,9	48,7	9,2
10000 – 19999 .....	151	81	75	69	6	6	71	53,6	49,7	7,4
poniżej 10000 .....	111	51	49	47	.	.	60	45,9	44,1	x
WIEŚ .....	905	485	442	411	31	43	420	53,6	48,8	8,9
MĘŻCZYŻNI .....	1906	1178	1084	1039	45	94	728	61,8	56,9	8,0
MIASTA .....	1462	899	822	789	33	77	564	61,5	56,2	8,6
o liczbie ludności:										
100000 – 499999 .....	813	499	457	438	19	42	314	61,4	56,2	8,4
50000 – 99999 .....	310	198	180	175	5	18	111	63,9	58,1	9,1
20000 – 49999 .....	209	129	115	111	.	14	80	61,7	55,0	10,9
10000 – 19999 .....	78	46	44	41	.	.	33	59,0	56,4	x
poniżej 10000 .....	51	26	25	24	.	.	26	51,0	49,0	x
WIEŚ .....	443	279	262	250	12	18	164	63,0	59,1	6,5
KOBIETY .....	2119	974	855	762	94	119	1146	46,0	40,3	12,2
MIASTA .....	1657	768	675	601	74	94	889	46,3	40,7	12,2
o liczbie ludności:										
100000 – 499999 .....	968	441	378	333	45	63	527	45,6	39,0	14,3
50000 – 99999 .....	342	168	150	136	14	18	174	49,1	43,9	10,7
20000 – 49999 .....	216	99	92	80	12	7	116	45,8	42,6	7,1
10000 – 19999 .....	73	35	31	28	.	.	38	47,9	42,5	x
poniżej 10000 .....	59	25	24	23	.	.	34	42,4	40,7	x
WIEŚ .....	462	205	181	161	20	25	256	44,4	39,2	12,2

Tabl. 4. AKTYWNOŚĆ EKONOMICZNA LUDNOŚCI WEDŁUG WIEKU W III KWARTALE 2011 R.

WYSZCZEGÓLNIENIE	Ogółem	Aktywni zawodowo					Bierni zawodowo	Współczynnik aktywności zawodowej	Wskaźnik zatrudnienia	Stopa bezrobocia
		razem	pracujący			bezrobotni				
			razem	w pełnym	w niepełnym					
				wymiarze czasu pracy						
w tysiącach							w %			
<b>O G Ó Ł E M</b>										
<b>O G Ó Ł E M</b> .....	<b>4025</b>	<b>2152</b>	<b>1939</b>	<b>1800</b>	<b>139</b>	<b>213</b>	<b>1873</b>	<b>53,5</b>	<b>48,2</b>	<b>9,9</b>
15 – 64 lata .....	3346	2130	1918	1791	127	212	1216	63,7	57,3	10,0
20 – 64 lata .....	3083	2111	1907	1784	123	204	972	68,5	61,9	9,7
55 – 64 lata .....	700	232	212	180	32	19	468	33,1	30,3	8,2
15 – 17 .....	154	.	.	–	.	.	152	x	x	x
18 – 19 .....	109	17	9	7	.	7	93	15,6	8,3	41,2
20 – 24 .....	297	175	135	127	8	40	122	58,9	45,5	22,9
25 – 29 .....	390	329	292	277	15	37	61	84,4	74,9	11,2
30 – 34 .....	366	317	293	280	13	24	49	86,6	80,1	7,6
35 – 39 .....	316	277	254	241	14	23	39	87,7	80,4	8,3
40 – 44 .....	292	257	239	228	11	18	35	88,0	81,8	7,0
45 – 49 .....	333	260	241	226	15	19	73	78,1	72,4	7,3
50 – 54 .....	388	265	241	226	15	24	123	68,3	62,1	9,1
55 – 59 .....	399	183	167	149	18	15	216	45,9	41,9	8,2
60 – 64 .....	301	49	45	31	14	.	252	16,3	15,0	x
65 lat i więcej .....	679	22	21	9	12	.	657	3,2	3,1	x
W wieku:										
przedprodukcyjnym ...	154	.	.	–	.	.	152	x	x	x
produkcyjnym .....	3034	2116	1906	1786	120	210	917	69,7	62,8	9,9
poprodukcyjnym .....	838	33	31	14	17	.	805	3,9	3,7	x
<b>Według PŁCI</b>										
<b>MĘŻCZYŹNI</b> .....	<b>1906</b>	<b>1178</b>	<b>1084</b>	<b>1039</b>	<b>45</b>	<b>94</b>	<b>728</b>	<b>61,8</b>	<b>56,9</b>	<b>8,0</b>
15 – 64 lata .....	1634	1162	1069	1032	37	94	471	71,1	65,4	8,1
20 – 64 lata .....	1510	1152	1062	1026	36	90	358	76,3	70,3	7,8
55 – 64 lata .....	330	142	132	117	15	9	188	43,0	40,0	6,3
15 – 17 .....	67	.	–	–	–	.	66	x	–	x
18 – 19 .....	57	10	7	6	–	.	47	17,5	12,3	x
20 – 24 .....	149	100	83	80	.	17	49	67,1	55,7	17,0
25 – 29 .....	202	188	172	169	.	17	13	93,1	85,1	9,0
30 – 34 .....	184	174	164	161	.	11	9	94,6	89,1	6,3
35 – 39 .....	160	152	144	142	.	8	8	95,0	90,0	5,3
40 – 44 .....	142	132	124	122	.	7	11	93,0	87,3	5,3
45 – 49 .....	153	126	118	114	.	8	27	82,4	77,1	6,3
50 – 54 .....	191	138	126	121	5	13	53	72,3	66,0	9,4
55 – 59 .....	187	104	98	91	7	6	83	55,6	52,4	5,8
60 – 64 .....	143	38	35	26	8	.	105	26,6	24,5	x
65 lat i więcej .....	272	16	15	7	8	.	256	5,9	5,5	x
W wieku:										
przedprodukcyjnym ...	67	.	–	–	–	.	66	x	–	x
produkcyjnym .....	1567	1161	1068	1032	37	93	405	74,1	68,2	8,0
poprodukcyjnym .....	272	16	15	7	8	.	256	5,9	5,5	x
<b>KOBIETY</b> .....	<b>2119</b>	<b>974</b>	<b>855</b>	<b>762</b>	<b>94</b>	<b>119</b>	<b>1146</b>	<b>46,0</b>	<b>40,3</b>	<b>12,2</b>
15 – 64 lata .....	1712	967	849	759	90	119	745	56,5	49,6	12,3
20 – 64 lata .....	1573	959	845	758	87	114	613	61,0	53,7	11,9
55 – 64 lata .....	370	90	80	63	17	10	280	24,3	21,6	11,1
15 – 17 .....	87	.	.	–	.	–	86	x	x	–
18 – 19 .....	52	7	.	.	.	.	45	13,5	x	x
20 – 24 .....	148	75	52	46	5	23	73	50,7	35,1	30,7
25 – 29 .....	188	140	120	108	13	20	48	74,5	63,8	14,3
30 – 34 .....	182	143	129	118	11	14	40	78,6	70,9	9,8
35 – 39 .....	157	125	111	99	12	15	31	79,6	70,7	12,0
40 – 44 .....	150	125	115	106	9	10	25	83,3	76,7	8,0
45 – 49 .....	180	135	124	112	11	11	46	75,0	68,9	8,1
50 – 54 .....	197	126	115	106	10	11	71	64,0	58,4	8,7

Tabl. 4. AKTYWNOŚĆ EKONOMICZNA LUDNOŚCI WEDŁUG WIEKU W III KWARTALE 2011 R. (dok.)

WYSZCZEGÓLNIENIE	Ogółem	Aktywni zawodowo					Bierni zawodowo	Współczynnik aktywności zawodowej	Wskaźnik zatrudnienia	Stopa bezrobocia
		razem	pracujący			bezrobotni				
			razem	w pełnym	w niepełnym					
				wymiarze czasu pracy						
w tysiącach							w %			

## Według PŁCI (dok.)

KOBIETY (dok.)										
55 – 59 .....	212	79	70	58	12	9	133	37,3	33,0	11,4
60 – 64 .....	158	11	10	5	6	.	147	7,0	6,3	x
65 lat i więcej .....	407	6	6	.	.	–	401	1,5	1,5	–
W wieku:										
przedprodukcyjnym ...	87	.	.	–	.	–	86	x	x	–
produkcyjnym .....	1467	955	837	754	83	118	512	65,1	57,1	12,4
poprodukcyjnym .....	566	18	17	7	9	.	548	3,2	3,0	x

## Według MIEJSCA ZAMIESZKANIA

MIASTA .....	3120	1667	1497	1389	107	170	1453	53,4	48,0	10,2
15 – 64 lata .....	2573	1650	1481	1382	99	169	922	64,1	57,6	10,2
20 – 64 lata .....	2377	1635	1473	1378	96	162	742	68,8	62,0	9,9
55 – 64 lata .....	564	187	169	146	24	17	378	33,2	30,0	9,1
15 – 17 .....	111	.	.	–	.	.	110	x	x	x
18 – 19 .....	85	14	7	5	.	7	70	16,5	8,2	50,0
20 – 24 .....	218	129	98	92	6	31	89	59,2	45,0	24,0
25 – 29 .....	288	252	226	213	13	26	36	87,5	78,5	10,3
30 – 34 .....	282	247	226	214	12	21	35	87,6	80,1	8,5
35 – 39 .....	241	212	195	184	11	17	29	88,0	80,9	8,0
40 – 44 .....	235	208	193	184	9	15	26	88,5	82,1	7,2
45 – 49 .....	248	194	180	170	10	13	54	78,2	72,6	6,7
50 – 54 .....	301	206	186	174	12	20	95	68,4	61,8	9,7
55 – 59 .....	317	145	132	120	12	14	171	45,7	41,6	9,7
60 – 64 .....	247	41	37	26	11	.	206	16,6	15,0	x
65 lat i więcej .....	547	17	16	7	9	.	531	3,1	2,9	x
W wieku:										
przedprodukcyjnym ...	111	.	.	–	.	.	110	x	x	x
produkcyjnym .....	2331	1639	1471	1378	93	168	692	70,3	63,1	10,3
poprodukcyjnym .....	677	27	25	11	14	.	651	4,0	3,7	x
WIEŚ .....	905	485	442	411	31	43	420	53,6	48,8	8,9
15 – 64 lata .....	773	479	437	409	28	43	294	62,0	56,5	9,0
20 – 64 lata .....	706	476	433	406	27	43	230	67,4	61,3	9,0
55 – 64 lata .....	136	45	43	34	9	.	91	33,1	31,6	x
15 – 17 .....	43	.	.	–	.	–	42	x	x	–
18 – 19 .....	25	.	.	.	–	–	22	x	x	–
20 – 24 .....	79	45	36	34	.	9	34	57,0	45,6	20,0
25 – 29 .....	102	77	66	64	.	11	25	75,5	64,7	14,3
30 – 34 .....	83	70	66	65	.	.	14	84,3	79,5	x
35 – 39 .....	75	65	60	57	.	5	10	86,7	80,0	7,7
40 – 44 .....	57	48	46	44	.	.	9	84,2	80,7	x
45 – 49 .....	85	66	61	56	5	6	19	77,6	71,8	9,1
50 – 54 .....	88	59	55	53	.	.	28	67,0	62,5	x
55 – 59 .....	82	37	35	29	6	.	45	45,1	42,7	x
60 – 64 .....	54	8	7	5	.	–	46	14,8	13,0	–
65 lat i więcej .....	132	5	5	.	.	–	127	3,8	3,8	–
W wieku:										
przedprodukcyjnym ...	43	.	.	–	.	–	42	x	x	–
produkcyjnym .....	702	477	434	408	27	43	225	67,9	61,8	9,0
poprodukcyjnym .....	160	7	7	.	.	–	154	4,4	4,4	–



Tabl. 5. **AKTYWNOŚĆ EKONOMICZNA LUDNOŚCI W WIEKU 15 LAT I WIĘCEJ WEDŁUG POZIOMU WYKSZTAŁCENIA W III KWARTALE 2011 R.**

WYSZCZEGÓLNIENIE	Ogółem	Aktywni zawodowo					Bierni zawodowo	Współczynnik aktywności zawodowej	Wskaźnik zatrudnienia	Stopa bezrobocia
		razem	pracujący			bezrobotni				
			razem	w pełnym	w niepełnym					
				wymiarze czasu pracy						
w tysiącach							w %			
<b>O G Ó Ł E M</b>										
<b>O G Ó Ł E M</b> .....	<b>4025</b>	<b>2152</b>	<b>1939</b>	<b>1800</b>	<b>139</b>	<b>213</b>	<b>1873</b>	<b>53,5</b>	<b>48,2</b>	<b>9,9</b>
Wyższe .....	757	611	576	546	30	35	146	80,7	76,1	5,7
Policealne .....	107	68	61	57	.	7	39	63,6	57,0	10,3
Średnie zawodowe .....	916	581	531	502	29	50	335	63,4	58,0	8,6
Średnie ogólnokształcące ...	377	177	152	133	19	24	201	46,9	40,3	13,6
Zasadnicze zawodowe .....	1110	606	538	495	43	68	504	54,6	48,5	11,2
Gimnazjalne, podstawowe i niepełne podstawowe .....	758	109	81	68	13	29	649	14,4	10,7	26,6
<b>Według PŁCI</b>										
<b>MĘŻCZYŹNI</b> .....	<b>1906</b>	<b>1178</b>	<b>1084</b>	<b>1039</b>	<b>45</b>	<b>94</b>	<b>728</b>	<b>61,8</b>	<b>56,9</b>	<b>8,0</b>
Wyższe .....	335	280	268	258	10	12	55	83,6	80,0	4,3
Policealne .....	26	20	18	18	.	.	6	76,9	69,2	x
Średnie zawodowe .....	466	323	300	293	7	23	143	69,3	64,4	7,1
Średnie ogólnokształcące ...	114	67	60	58	.	7	47	58,8	52,6	10,4
Zasadnicze zawodowe .....	674	426	387	367	20	40	247	63,2	57,4	9,4
Gimnazjalne, podstawowe i niepełne podstawowe .....	291	62	50	45	5	12	229	21,3	17,2	19,4
<b>KOBIETY</b> .....	<b>2119</b>	<b>974</b>	<b>855</b>	<b>762</b>	<b>94</b>	<b>119</b>	<b>1146</b>	<b>46,0</b>	<b>40,3</b>	<b>12,2</b>
Wyższe .....	422	331	308	288	20	23	91	78,4	73,0	6,9
Policealne .....	80	48	42	39	.	5	33	60,0	52,5	10,4
Średnie zawodowe .....	450	258	231	209	22	27	192	57,3	51,3	10,5
Średnie ogólnokształcące ...	264	110	93	76	17	18	154	41,7	35,2	16,4
Zasadnicze zawodowe .....	436	179	151	128	23	28	257	41,1	34,6	15,6
Gimnazjalne, podstawowe i niepełne podstawowe .....	468	47	31	22	8	17	420	10,0	6,6	36,2
<b>Według MIEJSCA ZAMIESZKANIA</b>										
<b>MIASTA</b> .....	<b>3120</b>	<b>1667</b>	<b>1497</b>	<b>1389</b>	<b>107</b>	<b>170</b>	<b>1453</b>	<b>53,4</b>	<b>48,0</b>	<b>10,2</b>
Wyższe .....	634	508	484	457	27	24	125	80,1	76,3	4,7
Policealne .....	89	58	51	48	.	7	31	65,2	57,3	12,1
Średnie zawodowe .....	719	452	411	390	21	41	267	62,9	57,2	9,1
Średnie ogólnokształcące ...	302	138	120	103	17	18	164	45,7	39,7	13,0
Zasadnicze zawodowe .....	827	434	377	346	31	57	393	52,5	45,6	13,1
Gimnazjalne, podstawowe i niepełne podstawowe .....	548	76	54	46	8	23	472	13,9	9,9	30,3
<b>WIEŚ</b> .....	<b>905</b>	<b>485</b>	<b>442</b>	<b>411</b>	<b>31</b>	<b>43</b>	<b>420</b>	<b>53,6</b>	<b>48,8</b>	<b>8,9</b>
Wyższe .....	124	103	92	89	.	11	21	83,1	74,2	10,7
Policealne .....	17	10	10	9	-	-	8	58,8	58,8	-
Średnie zawodowe .....	196	129	120	112	8	9	68	65,8	61,2	7,0
Średnie ogólnokształcące ...	75	39	33	30	.	6	36	52,0	44,0	15,4
Zasadnicze zawodowe .....	283	172	161	149	12	11	111	60,8	56,9	6,4
Gimnazjalne, podstawowe i niepełne podstawowe .....	210	33	27	22	5	6	177	15,7	12,9	18,2

Tabl. 6. **AKTYWNOŚĆ EKONOMICZNA LUDNOŚCI W WIEKU 15 LAT I WIĘCEJ WEDŁUG STANU CYWILNEGO W III KWARTALE 2011 R.**

WYSZCZEGÓLNIENIE	Ogółem	Aktywni zawodowo					Bierni zawodowo	Współczynnik aktywności zawodowej	Wskaźnik zatrudnienia	Stopa bezrobocia
		razem	pracujący			bezrobotni				
			razem	w pełnym	w niepełnym					
				wymiarze czasu pracy						
w tysiącach							w %			
<b>O G Ó Ł E M</b>										
<b>O G Ó Ł E M</b> .....	<b>4025</b>	<b>2152</b>	<b>1939</b>	<b>1800</b>	<b>139</b>	<b>213</b>	<b>1873</b>	<b>53,5</b>	<b>48,2</b>	<b>9,9</b>
Kawaler / Panna .....	1016	550	460	429	30	90	466	54,1	45,3	16,4
Żonaty / Zamężna .....	2460	1442	1341	1250	91	102	1018	58,6	54,5	7,1
Wdowiec / Wdowa .....	381	53	46	37	10	7	327	13,9	12,1	13,2
Rozwiedziony / Rozwiedziona, w separacji	168	106	92	85	8	14	62	63,1	54,8	13,2
<b>Według PŁCI</b>										
<b>MĘŻCZYŹNI</b> .....	1906	1178	1084	1039	45	94	728	61,8	56,9	8,0
Kawaler .....	561	342	292	282	10	50	219	61,0	52,0	14,6
Żonaty .....	1224	790	750	718	32	40	435	64,5	61,3	5,1
Wdowiec .....	65	12	12	10	.	–	53	18,5	18,5	–
Rozwiedziony, w separacji	56	35	30	29	.	5	21	62,5	53,6	14,3
<b>KOBIETY</b> .....	2119	974	855	762	94	119	1146	46,0	40,3	12,2
Panna .....	455	208	168	147	20	40	247	45,7	36,9	19,2
Zamężna .....	1236	653	591	531	59	62	583	52,8	47,8	9,5
Wdowa .....	316	41	35	27	8	6	275	13,0	11,1	14,6
Rozwiedziona, w separacji ...	112	72	62	56	6	10	41	64,3	55,4	13,9
<b>Według MIEJSCA ZAMIESZKANIA</b>										
<b>MIASTA</b> .....	3120	1667	1497	1389	107	170	1453	53,4	48,0	10,2
Kawaler / Panna .....	762	422	348	326	22	74	340	55,4	45,7	17,5
Żonaty / Zamężna .....	1903	1109	1032	962	70	77	795	58,3	54,2	6,9
Wdowiec / Wdowa .....	303	41	35	27	8	6	262	13,5	11,6	14,6
Rozwiedziony / Rozwiedziona, w separacji	151	95	82	75	7	14	56	62,9	54,3	14,7
<b>WIEŚ</b> .....	905	485	442	411	31	43	420	53,6	48,8	8,9
Kawaler / Panna .....	253	127	111	103	8	16	126	50,2	43,9	12,6
Żonaty / Zamężna .....	557	334	309	288	21	25	223	60,0	55,5	7,5
Wdowiec / Wdowa .....	78	13	11	10	.	.	65	16,7	14,1	x
Rozwiedziony / Rozwiedziona, w separacji	17	11	10	10	.	–	6	64,7	58,8	–

Tabl. 7. **AKTYWNOŚĆ EKONOMICZNA LUDNOŚCI W WIEKU 15 LAT I WIĘCEJ WEDŁUG STOPNIA POKREWIEŃSTWA Z GŁOWĄ GOSPODARSTWA DOMOWEGO W III KWARTALE 2011 R.**

WYSZCZEGÓLNIENIE	Ogółem	Aktywni zawodowo					Bierni zawodowo	Współczynnik aktywności zawodowej	Wskaźnik zatrudnienia	Stopa bezrobocia
		razem	pracujący			bezrobotni				
			razem	w pełnym	w niepełnym					
				wymiarze czasu pracy						
w tysiącach							w %			
<b>O G Ó Ł E M</b>										
<b>O G Ó Ł E M</b> .....	<b>4025</b>	<b>2152</b>	<b>1939</b>	<b>1800</b>	<b>139</b>	<b>213</b>	<b>1873</b>	<b>53,5</b>	<b>48,2</b>	<b>9,9</b>
Głowa gospodarstwa domowego .....	1808	1007	944	885	59	63	801	55,7	52,2	6,3
Współmałżonek, partner, partnerka .....	1162	615	557	507	51	57	547	52,9	47,9	9,3
Syn, córka, zięć, synowa .....	887	485	397	376	22	87	403	54,7	44,8	17,9
Pozostali członkowie gospodarstwa .....	168	46	40	33	7	6	122	27,4	23,8	13,0
Według PŁCI										
<b>MĘŻCZYŹNI</b> .....	1906	1178	1084	1039	45	94	728	61,8	56,9	8,0
Głowa gospodarstwa domowego .....	1198	754	716	684	32	38	444	62,9	59,8	5,0
Współmałżonek, partner .....	170	105	96	92	.	9	65	61,8	56,5	8,6
Syn, zięć .....	480	297	251	245	6	46	183	61,9	52,3	15,5
Pozostali członkowie gospodarstwa .....	57	22	20	17	.	.	36	38,6	35,1	x
<b>KOBIETY</b> .....	2119	974	855	762	94	119	1146	46,0	40,3	12,2
Głowa gospodarstwa domowego .....	610	253	228	201	27	25	357	41,5	37,4	9,9
Współmałżonka, partnerka .....	991	509	461	415	47	48	482	51,4	46,5	9,4
Córka, synowa .....	407	188	146	131	16	42	220	46,2	35,9	22,3
Pozostali członkowie gospodarstwa .....	110	24	20	15	.	.	87	21,8	18,2	x
Według MIEJSCA ZAMIESZKANIA										
<b>MIASTA</b> .....	3120	1667	1497	1389	107	170	1453	53,4	48,0	10,2
Głowa gospodarstwa domowego .....	1473	807	753	705	48	54	666	54,8	51,1	6,7
Współmałżonek, partner, partnerka .....	914	488	443	403	40	45	426	53,4	48,5	9,2
Syn, córka, zięć, synowa .....	626	343	274	259	15	68	283	54,8	43,8	19,8
Pozostali członkowie gospodarstwa .....	107	30	26	22	.	.	77	28,0	24,3	x
<b>WIEŚ</b> .....	905	485	442	411	31	43	420	53,6	48,8	8,9
Głowa gospodarstwa domowego .....	335	200	191	180	11	9	135	59,7	57,0	4,5
Współmałżonek, partner, partnerka .....	248	127	114	104	10	12	121	51,2	46,0	9,4
Syn, córka, zięć, synowa .....	262	142	123	116	7	19	119	54,2	46,9	13,4
Pozostali członkowie gospodarstwa .....	61	16	14	11	.	.	45	26,2	23,0	x

Tabl. 8. PRACUJĄCY WEDŁUG STATUSU ZATRUDNIENIA I WIEKU W III KWARTALE 2011 R.

WYSZCZEGÓLNIENIE	Ogółem	W tym w sektorze prywatnym		Z liczby ogółem					pomagający członkowie rodzin
		razem	w tym w rolnictwie indywidualnym	pracownicy najemni			pracodawcy i pracujący na własny rachunek		
				razem	w sektorze		razem	w tym pracodawcy	
					publicznym	prywatnym			
w tysiącach									
<b>OGÓŁEM</b>									
<b>OGÓŁEM .....</b>	<b>1939</b>	<b>1322</b>	<b>50</b>	<b>1662</b>	<b>616</b>	<b>1045</b>	<b>255</b>	<b>88</b>	<b>23</b>
15 – 19 lat .....	11	10	.	10	.	9	–	–	.
20 – 24 .....	135	113	.	126	22	104	8	.	.
25 – 29 .....	292	219	.	261	73	189	28	7	.
30 – 34 .....	293	217	6	254	76	178	36	14	.
35 – 44 .....	493	321	11	418	173	245	71	27	5
45 – 54 .....	482	291	13	409	191	218	67	22	6
55 – 59 .....	167	104	6	141	63	77	25	8	.
60 – 64 .....	45	32	.	32	13	19	11	6	.
65 lat i więcej .....	21	16	5	11	5	6	8	.	.
W wieku:									
przedprodukcyjnym .....	.	.	.	.	–	.	–	–	.
produkcyjnym .....	1906	1298	43	1643	608	1035	244	84	19
poprodukcyjnym .....	31	23	6	18	9	9	10	.	.
Według PŁCI									
<b>MĘŻCZYŹNI .....</b>	<b>1084</b>	<b>783</b>	<b>29</b>	<b>906</b>	<b>301</b>	<b>605</b>	<b>168</b>	<b>56</b>	<b>10</b>
15 – 19 lat .....	7	7	–	6	.	6	–	–	.
20 – 24 .....	83	67	.	77	16	61	5	.	.
25 – 29 .....	172	132	.	151	39	112	20	5	.
30 – 34 .....	164	126	.	137	37	100	24	8	.
35 – 44 .....	268	181	7	218	88	130	50	17	.
45 – 54 .....	243	165	5	203	78	125	38	13	.
55 – 59 .....	98	69	.	80	28	52	17	6	.
60 – 64 .....	35	25	.	25	10	16	9	.	–
65 lat i więcej .....	15	10	.	9	.	.	6	.	–
W wieku:									
przedprodukcyjnym .....	–	–	–	–	–	–	–	–	–
produkcyjnym .....	1068	772	25	897	296	601	162	55	9
poprodukcyjnym .....	15	10	.	9	.	.	6	.	–
<b>KOBIETY .....</b>	<b>855</b>	<b>539</b>	<b>21</b>	<b>756</b>	<b>316</b>	<b>440</b>	<b>87</b>	<b>32</b>	<b>13</b>
15 – 19 lat .....	.	.	–	.	–	.	–	–	–
20 – 24 .....	52	46	–	49	6	44	.	–	–
25 – 29 .....	120	87	.	110	33	77	9	.	.
30 – 34 .....	129	91	.	117	38	78	12	6	–
35 – 44 .....	225	140	5	201	85	115	21	9	.
45 – 54 .....	239	126	7	206	113	93	29	9	.
55 – 59 .....	70	35	.	60	35	25	8	.	.

Tabl. 8. PRACUJĄCY WEDŁUG STATUSU ZATRUDNIENIA I WIEKU W III KWARTALE 2011 R. (dok.)

WYSZCZEGÓLNIENIE	Ogółem	W tym w sektorze prywatnym		Z liczby ogółem					
				pracownicy najemni			pracodawcy i pracujący na własny rachunek		pomagający członkowie rodzin
		razem	w tym w rolnictwie indywidualnym	razem	w sektorze		razem	w tym pracodawcy	
					publicznym	prywatnym			
w tysiącach									

Według PŁCI (dok.)

KOBIETY (dok.)									
60 – 64 .....	10	7	.	7	.	.	.	.	.
65 lat i więcej .....	6	5	.	.	.	.	.	.	.
W wieku:									
przedprodukcyjnym .....	.	.	–	.	–	.	–	–	–
produkcyjnym .....	837	526	17	746	311	434	82	29	10
poprodukcyjnym .....	17	12	.	10	5	5	5	.	.

Według MIEJSCA ZAMIESZKANIA

MIASTA .....	1497	997	12	1308	500	808	179	67	10
15 – 19 lat .....	8	7	–	8	.	7	–	–	–
20 – 24 .....	98	83	–	92	15	76	7	.	–
25 – 29 .....	226	165	.	207	61	146	18	6	.
30 – 34 .....	226	167	.	197	59	139	28	9	.
35 – 44 .....	388	249	.	338	139	199	48	20	.
45 – 54 .....	366	209	.	315	157	158	47	17	.
55 – 59 .....	132	80	.	114	52	62	17	7	.
60 – 64 .....	37	26	.	28	12	16	10	5	–
65 lat i więcej .....	16	11	.	10	5	5	5	.	–
W wieku:									
przedprodukcyjnym .....	.	.	–	.	–	.	–	–	–
produkcyjnym .....	1471	980	10	1291	491	800	171	63	9
poprodukcyjnym .....	25	16	.	16	8	8	8	.	–
WIEŚ .....	442	325	38	353	117	237	76	21	13
15 – 19 lat .....	.	.	.	.	–	.	–	–	.
20 – 24 .....	36	30	.	34	6	28	.	.	.
25 – 29 .....	66	54	.	55	12	43	11	.	.
30 – 34 .....	66	50	5	57	17	40	9	5	.
35 – 44 .....	106	72	10	80	34	46	23	7	.
45 – 54 .....	116	82	10	94	34	60	19	5	.
55 – 59 .....	35	24	.	27	12	15	9	.	–
60 – 64 .....	7	6	.	.	.	.	.	.	.
65 lat i więcej .....	5	5	.	.	–	.	.	–	.
W wieku:									
przedprodukcyjnym .....	.	.	.	–	–	–	–	–	.
produkcyjnym .....	434	318	32	352	116	235	73	21	10
poprodukcyjnym .....	7	6	.	.	–	.	.	–	.

Tabl. 9. **PRACUJĄCY WEDŁUG STATUSU ZATRUDNIENIA I POZIOMU WYKSZTAŁCENIA  
W III KWARTALE 2011 R.**

WYSZCZEGÓLNIENIE	Ogółem	W tym w sektorze prywatnym		Z liczby ogółem					
				pracownicy najemni			pracodawcy i pracujący na własny rachunek		pomagający członkowie rodzin
		razem	w tym w rolnictwie indywidualnym	razem	w sektorze		razem	w tym pracodawcy	
					publicznym	prywatnym			
w tysiącach									

**OGÓŁEM**

<b>OGÓŁEM</b> .....	<b>1939</b>	<b>1322</b>	<b>50</b>	<b>1662</b>	<b>616</b>	<b>1045</b>	<b>255</b>	<b>88</b>	<b>23</b>
Wyższe .....	576	313	.	499	263	236	74	33	.
Policealne i średnie zawodowe ....	592	415	13	510	177	333	76	28	6
Średnie ogólnokształcące .....	152	112	–	130	41	89	21	6	.
Zasadnicze zawodowe .....	538	412	23	458	126	332	72	19	7
Gimnazjalne, podstawowe i niepełne podstawowe .....	81	71	11	66	10	56	11	.	.

Według PŁCI

<b>MĘŻCZYŹNI</b> .....	<b>1084</b>	<b>783</b>	<b>29</b>	<b>906</b>	<b>301</b>	<b>605</b>	<b>168</b>	<b>56</b>	<b>10</b>
Wyższe .....	268	170	.	213	98	115	53	24	.
Policealne i średnie zawodowe ....	319	230	6	271	88	183	45	16	.
Średnie ogólnokształcące .....	60	47	–	50	13	37	9	.	.
Zasadnicze zawodowe .....	387	292	14	331	95	236	52	13	.
Gimnazjalne, podstawowe i niepełne podstawowe .....	50	44	6	41	6	35	8	.	.
<b>KOBIETY</b> .....	<b>855</b>	<b>539</b>	<b>21</b>	<b>756</b>	<b>316</b>	<b>440</b>	<b>87</b>	<b>32</b>	<b>13</b>
Wyższe .....	308	143	–	286	164	121	21	9	.
Policealne i średnie zawodowe ....	273	185	7	239	89	150	31	12	.
Średnie ogólnokształcące .....	93	65	–	80	28	52	12	.	.
Zasadnicze zawodowe .....	151	120	9	127	31	96	20	6	.
Gimnazjalne, podstawowe i niepełne podstawowe .....	31	26	5	25	.	20	.	.	.

Według MIEJSCA ZAMIESZKANIA

<b>MIASTA</b> .....	<b>1497</b>	<b>997</b>	<b>12</b>	<b>1308</b>	<b>500</b>	<b>808</b>	<b>179</b>	<b>67</b>	<b>10</b>
Wyższe .....	484	260	.	422	224	198	60	27	.
Policealne i średnie zawodowe ....	462	323	5	402	139	264	56	22	.
Średnie ogólnokształcące .....	120	84	–	102	36	66	16	5	.
Zasadnicze zawodowe .....	377	282	5	332	94	238	42	12	.
Gimnazjalne, podstawowe i niepełne podstawowe .....	54	47	–	49	6	43	.	.	–
<b>WIEŚ</b> .....	<b>442</b>	<b>325</b>	<b>38</b>	<b>353</b>	<b>117</b>	<b>237</b>	<b>76</b>	<b>21</b>	<b>13</b>
Wyższe .....	92	53	.	76	38	38	14	6	.
Policealne i średnie zawodowe ....	130	91	9	107	38	69	19	5	.
Średnie ogólnokształcące .....	33	28	–	28	5	23	5	.	–
Zasadnicze zawodowe .....	161	129	18	126	32	94	31	7	.
Gimnazjalne, podstawowe i niepełne podstawowe .....	27	24	10	16	.	13	7	.	.

Tabl. 10. **PRACUJĄCY WEDŁUG STATUSU ZATRUDNIENIA I WYBRANYCH SEKCJI PKD W III KWARTALE 2011 R.**

WYSZCZEGÓLNIENIE	Ogółem	W tym w sektorze prywatnym		Z liczby ogółem					
		razem	w tym w rolnictwie indywidualnym	pracownicy najemni			pracodawcy i pracujący na własny rachunek		pomagający członkowie rodzin
				razem	w sektorze		razem	w tym pracodawcy	
					publicznym	prywatnym			
w tysiącach									
<b>OGÓŁEM</b>									
<b>OGÓŁEM</b> .....	<b>1939</b>	<b>1322</b>	<b>50</b>	<b>1662</b>	<b>616</b>	<b>1045</b>	<b>255</b>	<b>88</b>	<b>23</b>
w tym:									
Rolnictwo, leśnictwo, łowiectwo i rybactwo .....	59	55	50	13	5	9	33	.	14
Przetwórstwo przemysłowe .....	390	367	–	368	23	345	21	9	.
Budownictwo .....	160	154	–	118	5	113	39	17	.
Handel; naprawa pojazdów samochodowych <sup>A</sup> .....	298	295	–	225	.	222	68	25	.
Transport i gospodarka magazynowa .....	122	80	–	99	42	57	21	10	.
Edukacja .....	156	18	–	150	138	12	6	.	–
Opieka zdrowotna i pomoc społeczna .....	117	31	–	108	86	22	9	.	–
<b>Według PŁCI</b>									
<b>MĘŻCZYŹNI</b> .....	<b>1084</b>	<b>783</b>	<b>29</b>	<b>906</b>	<b>301</b>	<b>605</b>	<b>168</b>	<b>56</b>	<b>10</b>
w tym:									
Rolnictwo, leśnictwo, łowiectwo i rybactwo .....	36	33	29	10	.	6	22	.	5
Przetwórstwo przemysłowe .....	266	247	–	249	19	230	16	6	–
Budownictwo .....	141	137	–	102	.	98	37	17	.
Handel; naprawa pojazdów samochodowych <sup>A</sup> .....	119	118	–	85	.	84	31	10	.
Transport i gospodarka magazynowa .....	94	67	–	75	26	49	18	7	.
Edukacja .....	40	9	–	34	31	.	6	.	–
Opieka zdrowotna i pomoc społeczna .....	16	6	–	12	9	.	.	.	–
<b>KOBIETY</b> .....	<b>855</b>	<b>539</b>	<b>21</b>	<b>756</b>	<b>316</b>	<b>440</b>	<b>87</b>	<b>32</b>	<b>13</b>
w tym:									
Rolnictwo, leśnictwo, łowiectwo i rybactwo .....	23	22	21	.	.	.	11	.	9
Przetwórstwo przemysłowe .....	125	120	–	119	.	115	5	.	.
Budownictwo .....	19	17	–	16	.	15	.	–	.
Handel; naprawa pojazdów samochodowych <sup>A</sup> .....	179	177	–	140	.	138	37	15	.
Transport i gospodarka magazynowa .....	28	13	–	25	16	9	.	.	.
Edukacja .....	117	9	–	117	107	9	–	–	–
Opieka zdrowotna i pomoc społeczna .....	101	25	–	96	76	20	5	.	–

Tabl. 10. **PRACUJĄCY WEDŁUG STATUSU ZATRUDNIENIA I WYBRANYCH SEKCJI PKD  
W III KWARTALE 2011 R. (dok.)**

WYSZCZEGÓLNIENIE	Ogółem	W tym w sektorze prywatnym		Z liczby ogółem					
		razem	w tym w rolnictwie indywidualnym	pracownicy najemni			pracodawcy i pracujący na własny rachunek		pomagający członkowie rodzin
				razem	w sektorze		razem	w tym pracodawcy	
					publicznym	prywatnym			
w tysiącach									
<b>Według MIEJSCA ZAMIESZKANIA</b>									
MIASTA .....	1497	997	12	1308	500	808	179	67	10
w tym:									
Rolnictwo, leśnictwo, łowiectwo i rybactwo .....	14	14	12	.	.	.	8	.	.
Przetwórstwo przemysłowe .....	281	264	–	268	17	251	12	6	.
Budownictwo .....	121	116	–	90	5	86	29	14	.
Handel; naprawa pojazdów samochodowych <sup>A</sup> .....	236	234	–	177	.	174	55	21	.
Transport i gospodarka magazynowa .....	95	61	–	80	35	45	15	7	–
Edukacja .....	127	16	–	122	112	10	5	.	–
Opieka zdrowotna i pomoc społeczna .....	94	25	–	88	69	19	6	.	–
WIEŚ .....	442	325	38	353	117	237	76	21	13
w tym:									
Rolnictwo, leśnictwo, łowiectwo i rybactwo .....	45	41	38	10	.	6	24	.	11
Przetwórstwo przemysłowe .....	109	103	–	100	6	94	9	.	–
Budownictwo .....	39	38	–	28	–	27	11	.	–
Handel; naprawa pojazdów samochodowych <sup>A</sup> .....	62	61	–	49	.	48	13	.	–
Transport i gospodarka magazynowa .....	27	19	–	19	7	12	6	.	.
Edukacja .....	29	.	–	28	26	.	.	–	–
Opieka zdrowotna i pomoc społeczna .....	23	6	–	20	17	.	.	.	–



Tabl. 11. PRACUJĄCY WEDŁUG PŁCI I WYBRANYCH SEKCJI PKD W III KWARTALE 2011 R.

SEKCJE	Ogółem	Mężczyźni	Kobiety	Udział kobiet w ogólnej liczbie pracujących	Ogółem	Mężczyźni	Kobiety
	w tysiącach			w %			
<b>O G Ó Ł E M</b> .....	<b>1939</b>	<b>1084</b>	<b>855</b>	<b>44,1</b>	<b>100,0</b>	<b>100,0</b>	<b>100,0</b>
w tym:							
Rolnictwo, leśnictwo, łowiectwo i rybactwo .....	59	36	23	39,0	3,0	3,3	2,7
Górnictwo i wydobywanie .....	150	128	22	14,7	7,7	11,8	2,6
Przetwórstwo przemysłowe .....	390	266	125	32,1	20,1	24,5	14,6
Wytwarzanie i zaopatrywanie w energię elektryczną, gaz, parę wodną i gorącą wodę <sup>Δ</sup> .....	30	25	5	16,7	1,5	2,3	0,6
Dostawa wody; gospodarowanie ściekami i odpadami; rekultywacja <sup>Δ</sup> .....	27	19	7	25,9	1,4	1,8	0,8
Budownictwo .....	160	141	19	11,9	8,3	13,0	2,2
Handel; naprawa pojazdów samochodowych <sup>Δ</sup> .....	298	119	179	60,1	15,4	11,0	20,9
Transport i gospodarka magazynowa .....	122	94	28	23,0	6,3	8,7	3,3
Zakwaterowanie i gastronomia <sup>Δ</sup> .....	43	14	29	67,4	2,2	1,3	3,4
Informacja i komunikacja .....	32	17	15	46,9	1,7	1,6	1,8
Działalność finansowa i ubezpieczeniowa .....	51	19	32	62,7	2,6	1,8	3,7
Obsługa rynku nieruchomości <sup>Δ</sup> .....	26	9	17	65,4	1,3	0,8	2,0
Działalność profesjonalna, naukowa i techniczna .....	67	35	32	47,8	3,5	3,2	3,7
Administrowanie i działalność wspierająca <sup>Δ</sup> .....	64	36	28	43,8	3,3	3,3	3,3
Administracja publiczna i obrona narodowa; obowiązkowe zabezpieczenia społeczne .....	96	50	46	47,9	5,0	4,6	5,4
Edukacja .....	156	40	117	75,0	8,0	3,7	13,7
Opieka zdrowotna i pomoc społeczna .....	117	16	101	86,3	6,0	1,5	11,8
Działalność związana z kulturą, rozrywką i rekreacją .....	25	12	14	56,0	1,3	1,1	1,6
Pozostała działalność usługowa .....	26	10	16	61,5	1,3	0,9	1,9

Tabl. 12. PRACUJĄCY WEDŁUG POZIOMU WYKSZTAŁCENIA I WYBRANYCH SEKCJI PKD W III KWARTALE 2011 R.

SEKCJE	Ogółem	Z wykształceniem					
		wyższym	policealnym i średnim zawodowym	średnim ogólnokształcącym	zasadniczym zawodowym	gimnazjalnym	podstawowym i niepełnym podstawowym
		w tysiącach					
<b>O G Ó Ł E M</b> .....	<b>1939</b>	<b>576</b>	<b>592</b>	<b>152</b>	<b>538</b>	<b>14</b>	<b>67</b>
w tym:							
Rolnictwo, leśnictwo, łowiectwo i rybactwo .....	59	.	17	.	26	.	11
Przetwórstwo przemysłowe .....	390	63	137	23	149	.	16
Budownictwo .....	160	33	46	9	59	.	10
Handel; naprawa pojazdów samochodowych <sup>Δ</sup> .....	298	67	100	44	77	.	7
Transport i gospodarka magazynowa .....	122	14	40	13	50	.	.
Edukacja .....	156	118	16	7	14	-	.
Opieka zdrowotna i pomoc społeczna .....	117	42	56	6	8	-	.

Tabl. 13. **PRACUJĄCY WEDŁUG PŁCI I GRUP ZAWODÓW W III KWARTALE 2011 R.**

GRUPY ZAWODÓW	Ogółem	Mężczyźni	Kobiety	Udział kobiet w ogólnej liczbie pracujących	Ogółem	Mężczyźni	Kobiety
	w tysiącach			w %			
<b>OGÓŁEM</b> .....	<b>1939</b>	<b>1084</b>	<b>855</b>	<b>44,1</b>	<b>100,0</b>	<b>100,0</b>	<b>100,0</b>
w tym:							
Przedstawiciele władz publicznych, wyżsi urzędnicy i kierownicy .....	141	87	54	38,1	7,3	8,1	6,3
Specjaliści .....	358	148	211	58,8	18,5	13,6	24,6
Technicy i inny średni personel .....	261	126	135	51,9	13,5	11,6	15,8
Pracownicy biurowi .....	143	45	98	68,3	7,4	4,2	11,4
Pracownicy usług osobistych i sprzedawcy ..	294	100	194	65,9	15,2	9,3	22,6
Rolnicy, ogrodnicy, leśnicy i rybacy .....	48	29	20	40,6	2,5	2,6	2,3
Robotnicy przemysłowi i rzemieślnicy .....	311	279	31	10,1	16,0	25,8	3,7
Operatorzy i monterzy maszyn i urządzeń .....	255	213	42	16,4	13,1	19,6	4,9
Pracownicy przy pracach prostych .....	125	54	71	56,7	6,4	5,0	8,3

 Tabl. 14. **PRACUJĄCY W WIĘCEJ NIŻ JEDNYM MIEJSCU PRACY WEDŁUG WIEKU  
I POZIOMU WYKSZTAŁCENIA W III KWARTALE 2011 R.**

WYSZCZEGÓLNIENIE	Ogółem		W tym w pracy głównej			
	w tys.	w % ogółu pracujących w danej grupie	pracujący na rachunek własny		pracownicy najemni	
			w tys.	w % ogółu pracujących w danej grupie	w tys.	w % ogółu pracujących w danej grupie
<b>OGÓŁEM</b> .....	<b>103</b>	<b>5,3</b>	<b>12</b>	<b>4,6</b>	<b>91</b>	<b>5,5</b>
Według WIEKU						
15 – 24 lata .....	.	x	.	x	.	x
25 – 34 .....	32	5,4	.	x	28	5,4
35 – 44 .....	27	5,5	.	x	25	6,0
45 – 54 .....	27	5,6	.	x	24	5,8
55 lat i więcej .....	14	6,2	.	x	12	6,5
Według POZIOMU WYKSZTAŁCENIA						
Wyższe .....	52	9,0	5	6,4	47	9,5
Policealne i średnie zawodowe .....	24	4,0	.	x	20	4,0
Średnie ogólnokształcące .....	6	3,8	.	x	5	3,5
Zasadnicze zawodowe .....	20	3,8	.	x	18	3,9
Gimnazjalne, podstawowe i niepełne podstawowe .....	.	x	–	–	.	x

Tabl. 15. **PRACUJĄCY POSZUKUJĄCY INNEJ PRACY WEDŁUG PRZYCZYN POSZUKIWANIA PRACY, WIEKU, POZIOMU WYKSZTAŁCENIA I WYBRANYCH SEKCJI PKD W III KWARTALE 2011 R.**

WYSZCZEGÓLNIENIE	Ogółem		W tym z przyczyn		
	w tys.	w % ogółu pracujących w danej grupie	obawa przed utratą obecnej pracy	poszukiwanie lepszych warunków finansowych	poszukiwanie stałej pracy
<b>OGÓŁEM</b> .....	<b>73</b>	<b>3,8</b>	.	<b>46</b>	<b>8</b>
Według WIEKU					
15 – 24 lata .....	11	7,2	–	6	.
25 – 34 .....	34	5,8	.	21	.
35 – 44 .....	14	2,8	–	10	.
45 – 54 .....	12	2,5	.	8	.
55 lat i więcej .....	.	x	–	.	.
Według POZIOMU WYKSZTAŁCENIA					
Wyższe .....	25	4,4	.	17	.
Policealne i średnie zawodowe .....	19	3,2	.	11	.
Średnie ogólnokształcące .....	11	7,5	–	10	–
Zasadnicze zawodowe .....	12	2,3	–	6	.
Gimnazjalne, podstawowe i niepełne podstawowe .....	5	6,5	–	.	.
Według WYBRANYCH SEKCJI					
Rolnictwo, leśnictwo, łowiectwo i rybactwo .....	.	x	–	.	.
Przetwórstwo przemysłowe .....	16	4,1	.	10	.
Budownictwo .....	7	4,4	–	5	.
Handel; naprawa pojazdów samochodowych <sup>a</sup> .....	14	4,6	.	8	.
Transport i gospodarka magazynowa .....	6	4,5	–	.	.
Edukacja .....	7	4,2	–	.	.
Opieka zdrowotna i pomoc społeczna .....	.	x	–	.	.

Tabl. 16. **BEZROBOTNI WEDŁUG PRZYCZYN ZAPRZESTANIA PRACY, PŁCI I MIEJSCA ZAMIESZKANIA W III KWARTALE 2011 R.**

WYSZCZEGÓLNIENIE	Ogółem	Dotychczas niepracujący	Poprzednio pracujący							
			razem	w tym według przyczyn zaprzestania pracy <sup>a</sup>						
				renta, emerytura	likwidacja zakładu pracy lub stanowiska pracy	zwolnienie z innych przyczyn	niezadawalające warunki finansowe	niezadawalające warunki pracy inne niż finansowe	zakończenie pracy na czas określony, dorywczej, sezonowej	z innych powodów osobistych lub rodzinnych
w tysiącach										
<b>OGÓŁEM</b> .....	<b>213</b>	<b>34</b>	<b>179</b>	<b>8</b>	<b>59</b>	<b>22</b>	<b>8</b>	<b>9</b>	<b>44</b>	<b>6</b>
mężczyźni .....	94	14	81	6	30	9	6	.	19	.
kobiety .....	119	20	99	.	29	13	.	5	25	.
Miasta .....	170	26	145	6	48	17	6	8	33	6
Wieś .....	43	8	35	.	12	.	.	.	10	–

a Bez osób, które mają przerwę w pracy 8 lat i dłużej.

Tabl. 17. **BEZROBOTNI WEDŁUG MIEJSCA ZAMIESZKANIA, PŁCI I KATEGORII BEZROBOTNYCH W III KWARTALE 2011 R.**

WYSZCZEGÓLNIENIE	Ogółem	Męż- czyźni	Kobiety	Z liczby ogółem					
				miasta			wieś		
				razem	męż- czyźni	kobiety	razem	męż- czyźni	kobiety
				w tysiącach					
<b>OGÓŁEM</b> .....	<b>213</b>	<b>94</b>	<b>119</b>	<b>170</b>	<b>77</b>	<b>94</b>	<b>43</b>	<b>18</b>	<b>25</b>
w tym bezrobotni którzy:									
Stracili pracę .....	101	48	53	82	39	43	20	9	10
Zrezygnowali z pracy .....	14	8	7	12	6	5	.	.	.
Powracają do pracy po przerwie .....	64	25	39	51	21	30	13	.	9
Podejmują pracę po raz pierwszy .....	34	14	20	26	10	15	8	.	.
w tym absolwenci .....	24	8	16	18	6	12	7	.	.

Tabl. 18. **BEZROBOTNI WEDŁUG MIEJSCA ZAMIESZKANIA, PŁCI I OKRESU POSZUKIWANIA PRACY W III KWARTALE 2011 R.**

WYSZCZEGÓLNIENIE	Ogółem	Męż- czyźni	Kobiety	Z liczby ogółem					
				miasta			wieś		
				razem	męż- czyźni	kobiety	razem	męż- czyźni	kobiety
				w tysiącach					
<b>OGÓŁEM</b> .....	<b>213</b>	<b>94</b>	<b>119</b>	<b>170</b>	<b>77</b>	<b>94</b>	<b>43</b>	<b>18</b>	<b>25</b>
Oczekujący na rozpoczęcie pracy	7	.	.	5	.	.	.	.	–
Poszukujący pracy .....	206	90	116	166	74	91	41	16	24
przez okres:									
do 1 miesiąca włącznie .....	34	14	20	25	10	15	9	.	5
2 – 3 miesięcy .....	28	11	17	23	9	14	5	.	.
4 – 6 .....	29	11	18	24	9	15	6	.	.
7 – 12 .....	49	25	25	40	20	20	9	5	.
13 – 24 .....	42	19	23	32	15	17	10	.	6
powyżej 24 miesięcy .....	30	14	15	25	13	12	.	.	.
Z OGÓŁEM – bezrobotni zarejestrowani w urzędzie pracy	129	57	72	104	47	57	25	10	15
w tym pobierający zasiłek dla bezrobotnych .....	22	10	12	18	8	10	.	.	.

Tabl. 19. **BEZROBOTNI WEDŁUG MIEJSCA ZAMIESZKANIA, PŁCI I RODZAJU POSZUKIWANEJ PRACY W III KWARTALE 2011 R.**

WYSZCZEGÓLNIENIE	Ogółem	Męż- czyźni	Kobiety	Z liczby ogółem					
				miasta			wieś		
				razem	męż- czyźni	kobiety	razem	męż- czyźni	kobiety
				w tysiącach					
<b>O G Ó Ł E M</b> .....	<b>213</b>	<b>94</b>	<b>119</b>	<b>170</b>	<b>77</b>	<b>94</b>	<b>43</b>	<b>18</b>	<b>25</b>
poszukujący pracy:									
Na własny rachunek .....	5	5	–	.	.	–	.	.	–
Jako pracownicy najemni .....	208	90	118	168	74	94	40	16	24
tylko w pełnym wymiarze czasu	88	43	45	70	35	35	18	8	11
w pełnym wymiarze czasu, ale mogą podjąć pracę w niepełnym wymiarze .....	48	14	34	35	11	24	13	.	10
w niepełnym wymiarze czasu, ale mogą podjąć pracę w pełnym wymiarze .....	5	.	.	.	.	.	.	.	.
tylko w niepełnym wymiarze czasu .....	6	.	.	6	.	.	–	–	–
w jakimkolwiek wymiarze czasu	61	29	33	54	24	30	8	5	.

Tabl. 20. **BEZROBOTNI WEDŁUG METOD POSZUKIWANIA PRACY<sup>a</sup> I KATEGORII BEZROBOTNYCH W III KWARTALE 2011 R.**

WYSZCZEGÓLNIENIE	Ogółem	Poszukujący pracy poprzez						
		powiatowy urząd pracy	prywatne biuro po- średnictwa pracy	zamiesz- czanie lub odpowia- danie na ogłoszenia	bezpo- średni kontakt z zakła- dem pracy	krewnych i znajo- mych	podjęcie starań o zorga- nizowanie własnego miejsca pracy	uczestni- czenie w testach, rozmo- wach kwalifi- kacyjnych
		w tysiącach						
<b>O G Ó Ł E M</b> .....	<b>213</b>	<b>143</b>	<b>23</b>	<b>94</b>	<b>117</b>	<b>165</b>	<b>10</b>	<b>46</b>
w tym bezrobotni którzy:								
Stracili pracę .....	101	76	17	45	61	84	.	23
Zrezygnowali z pracy .....	14	11	.	7	7	12	.	.
w tym bezrobotni którzy:								
Powracają do pracy po przerwie	64	40	.	28	32	44	5	13
Podjmują pracę po raz pierwszy	34	17	.	14	18	25	–	8
w tym absolwenci .....	24	16	.	11	13	20	.	8
<b>MĘŻCZYŹNI</b> .....	<b>94</b>	<b>62</b>	<b>13</b>	<b>40</b>	<b>57</b>	<b>72</b>	<b>6</b>	<b>18</b>
w tym bezrobotni którzy:								
Stracili pracę .....	48	35	10	20	33	37	.	11
Zrezygnowali z pracy .....	8	5	–	.	.	6	.	.
Powracają do pracy po przerwie	25	16	.	9	12	18	.	.
Podjmują pracę po raz pierwszy	14	6	–	7	9	10	–	.
tym absolwenci .....	8	5	–	.	5	6	–	.
<b>KOBIETY</b> .....	<b>119</b>	<b>81</b>	<b>10</b>	<b>54</b>	<b>60</b>	<b>93</b>	<b>.</b>	<b>28</b>
w tym bezrobotne które:								
Straciły pracę .....	53	41	6	24	28	47	.	12
Zrezygnowały z pracy .....	7	5	.	.	.	6	.	.
Powracają do pracy po przerwie	39	23	.	19	20	25	.	10
Podjmują pracę po raz pierwszy	20	11	.	7	9	15	–	5
w tym absolwentki .....	16	11	.	8	8	13	.	7

a Suma według metod poszukiwania jest większa niż ogółem poszukujących pracy ze względu na to, że każda osoba może zaznaczyć dowolną liczbę odpowiedzi.

Tabl. 21. **BEZROBOTNI WEDŁUG KATEGORII, WIEKU I MIEJSCA ZAMIESZKANIA  
W III KWARTALE 2011 R.**

WYSZCZEGÓLNIENIE	Ogółem	Bezrobotni, którzy			
		stracili pracę	zrezygnowali z pracy	powracają do pracy po przerwie	podjął pracę po raz pierwszy
		w tysiącach			
<b>OGÓŁEM</b>					
<b>OGÓŁEM</b> .....	<b>213</b>	<b>101</b>	<b>14</b>	<b>64</b>	<b>34</b>
15 – 24 lata .....	48	14	.	7	25
25 – 34 .....	61	33	5	13	9
35 – 44 .....	40	23	.	15	–
45 – 54 .....	43	22	.	19	–
55 lat i więcej .....	20	10	.	10	–
W tym w wieku produkcyjnym .....	210	100	14	62	34
mobilnym .....	149	70	10	35	34
niemobilnym .....	61	30	.	27	–
Według PŁCI					
<b>MĘŻCZYŹNI</b> .....	<b>94</b>	<b>48</b>	<b>8</b>	<b>25</b>	<b>14</b>
15 – 24 lata .....	21	6	.	.	9
25 – 34 .....	28	17	.	.	5
35 – 44 .....	15	11	.	.	–
45 – 54 .....	21	9	.	10	–
55 lat i więcej .....	10	5	.	5	–
W tym w wieku produkcyjnym .....	93	48	8	24	14
mobilnym .....	63	34	6	9	14
niemobilnym .....	30	13	.	15	–
<b>KOBIETY</b> .....	<b>119</b>	<b>53</b>	<b>7</b>	<b>39</b>	<b>20</b>
15 – 24 lata .....	27	7	.	.	15
25 – 34 .....	33	16	.	11	.
35 – 44 .....	25	13	.	11	–
45 – 54 .....	23	12	.	9	–
55 lat i więcej .....	10	5	.	5	–
W tym w wieku produkcyjnym .....	118	53	7	38	20
mobilnym .....	86	36	5	26	20
niemobilnym .....	31	17	.	12	–
Według MIEJSCA ZAMIESZKANIA					
<b>MIASTA</b> .....	<b>170</b>	<b>82</b>	<b>12</b>	<b>51</b>	<b>26</b>
15 – 24 lata .....	39	13	.	5	19
25 – 34 .....	47	24	.	12	7
35 – 44 .....	33	19	.	12	–
45 – 54 .....	33	17	.	13	–
55 lat i więcej .....	18	8	.	9	–
W tym w wieku produkcyjnym .....	168	81	12	50	26
mobilnym .....	118	56	8	28	26
niemobilnym .....	49	24	.	21	–
<b>WIEŚ</b> .....	<b>43</b>	<b>20</b>	<b>.</b>	<b>13</b>	<b>8</b>
15 – 24 lata .....	9	.	.	.	6
25 – 34 .....	14	9	.	.	.
35 – 44 .....	8	.	.	.	–
45 – 54 .....	10	.	–	6	–
55 lat i więcej .....	.	.	–	–	–
W tym w wieku produkcyjnym .....	43	20	.	13	8
mobilnym .....	31	14	.	7	8
niemobilnym .....	12	6	–	6	–

Tabl. 22. **BEZROBOTNI WEDŁUG KATEGORII I POZIOMU WYKSZAŁCENIA W III KWARTALE 2011 R.**

WYSZCZEGÓLNIENIE	Ogółem	Bezrobotni, którzy			
		stracili pracę	zrezygnowali z pracy	powracają do pracy po przerwie	podjął pracę po raz pierwszy
	w tysiącach				
<b>OGÓŁEM</b> .....	<b>213</b>	<b>101</b>	<b>14</b>	<b>64</b>	<b>34</b>
Wyższe .....	35	16	.	10	6
Policealne .....	7	.	.	.	.
Średnie zawodowe .....	50	23	.	12	11
Średnie ogólnokształcące .....	24	14	–	6	5
Zasadnicze zawodowe .....	68	39	.	19	6
Gimnazjalne, podstawowe i niepełne podstawowe .....	29	8	.	14	5
<b>MĘŻCZYŹNI</b> .....	<b>94</b>	<b>48</b>	<b>8</b>	<b>25</b>	<b>14</b>
Wyższe .....	12	7	.	.	.
Policealne .....	.	–	–	.	.
Średnie zawodowe .....	23	12	.	.	5
Średnie ogólnokształcące .....	7	5	–	–	.
Zasadnicze zawodowe .....	40	21	.	12	.
Gimnazjalne, podstawowe i niepełne podstawowe .....	12	.	.	5	.
<b>KOBIETY</b> .....	<b>119</b>	<b>53</b>	<b>7</b>	<b>39</b>	<b>20</b>
Wyższe .....	23	9	.	8	5
Policealne .....	5	.	.	.	–
Średnie zawodowe .....	27	11	.	8	6
Średnie ogólnokształcące .....	18	9	–	5	.
Zasadnicze zawodowe .....	28	18	.	6	.
Gimnazjalne, podstawowe i niepełne podstawowe .....	17	5	.	9	.

 Tabl. 23. **BEZROBOTNI UPRIEDNIO PRACUJĄCY<sup>a</sup> WEDŁUG KATEGORII I WYBRANYCH SEKCJI PKD OSTATNIEGO MIEJSCA PRACY W III KWARTALE 2011 R.**

WYSZCZEGÓLNIENIE	Ogółem	Bezrobotni, którzy		
		stracili pracę	zrezygnowali z pracy	powracają do pracy po przerwie
	w tysiącach			
<b>OGÓŁEM</b> .....	<b>156</b>	<b>101</b>	<b>14</b>	<b>40</b>
w tym sektor publiczny .....	24	14	.	7
w tym:				
Rolnictwo, leśnictwo, łowiectwo i rybactwo .....	.	.	–	.
Przetwórstwo przemysłowe .....	31	23	.	7
Budownictwo .....	17	11	.	.
Handel; naprawa pojazdów samochodowych <sup>a</sup> .....	36	21	.	11
Transport i gospodarka magazynowa .....	5	.	.	.
Edukacja .....	6	5	–	.
Opieka zdrowotna i pomoc społeczna .....	.	.	.	.

<sup>a</sup> Bez osób, które mają przerwę w pracy 8 lat i dłużej.

Tabl. 24. **BEZROBOTNI UPREDNIO PRACUJĄCY<sup>a</sup> WEDŁUG PŁCI, MIEJSCA ZAMIESZKANIA I WYBRANYCH SEKCJI PKD OSTATNIEGO MIEJSCA PRACY W III KWARTALE 2011 R.**

SEKCJE	Ogółem	Mężczyźni	Kobiety	Miasta	Wieś
	w tysiącach				
<b>OGÓŁEM</b> .....	<b>156</b>	<b>71</b>	<b>85</b>	<b>126</b>	<b>29</b>
w tym:					
Rolnictwo, leśnictwo, łowiectwo i rybactwo .....	.	.	.	.	.
Górnictwo i wydobywanie .....	.	.	–	.	–
Przetwórstwo przemysłowe .....	31	20	11	26	6
Wytwarzanie i zaopatrywanie w energię elektryczną, parę wodną i gorącą wodę <sup>Δ</sup> .....	.	.	.	.	–
Budownictwo .....	17	15	.	14	.
Handel; naprawa pojazdów samochodowych <sup>Δ</sup> .....	36	8	28	29	7
Transport i gospodarka magazynowa .....	5	.	.	.	.
Zakwaterowanie i gastronomia <sup>Δ</sup> .....	9	.	8	9	–
Informacja i komunikacja .....	.	.	.	.	–
Działalność finansowa i ubezpieczeniowa .....	5	.	.	.	.
Działalność związana z obsługą rynku nieruchomości .....	.	.	.	.	–
Działalność profesjonalna, naukowa i techniczna ....	5	5	.	.	.
Administrowanie i działalność wspierająca <sup>Δ</sup> .....	11	6	5	10	.
Administracja publiczna i obrona narodowa; obowiązkowe zabezpieczenia społeczne .....	6	.	.	.	.
Edukacja .....	6	–	6	.	.
Opieka zdrowotna i pomoc społeczna .....	.	–	.	.	–
Działalność związana z kulturą, rozrywką i rekreacją .....	.	.	.	.	–
Pozostała działalność usługowa .....	.	.	.	.	.

a Bez osób, które mają przerwę w pracy 8 lat i dłużej.

Tabl. 25. **BEZROBOTNI UPREDNIO PRACUJĄCY<sup>a</sup> WEDŁUG OKRESU POSZUKIWANIA PRACY I STAŻU W OSTATNIM MIEJSCU PRACY W III KWARTALE 2011 R.**

WYSZCZEGÓLNIENIE	Ogółem	Według okresu poszukiwania pracy				Przeciętny czas poszukiwania pracy w miesiącach
		do 3 miesięcy włącznie	4 – 6	7 – 12	13 miesięcy i więcej	
	w tysiącach					
<b>OGÓŁEM</b> .....	<b>156</b>	<b>43</b>	<b>23</b>	<b>38</b>	<b>53</b>	<b>10,9</b>
Do 1 roku włącznie .....	89	27	15	21	26	10,3
2 – 3 lat .....	29	6	5	8	10	11,9
4 – 5 .....	8	–	.	.	.	11,0
6 – 9 .....	7	.	.	–	5	13,3
10 lat i więcej .....	23	8	.	6	9	11,2
<b>MĘŻCZYŻNI</b> .....	<b>71</b>	<b>18</b>	<b>9</b>	<b>21</b>	<b>24</b>	<b>11,3</b>
Do 1 roku włącznie .....	37	10	6	11	11	10,8
2 – 3 lat .....	15	.	.	.	7	15,0
4 – 5 .....	.	–	.	.	.	x
6 – 9 .....	.	.	–	–	.	x
10 lat i więcej .....	12	5	.	.	.	8,6
<b>KOBIETY</b> .....	<b>85</b>	<b>25</b>	<b>14</b>	<b>17</b>	<b>29</b>	<b>10,5</b>
Do 1 roku włącznie .....	51	17	9	10	15	9,9
2 – 3 lat .....	14	.	.	.	.	8,8
4 – 5 .....	.	–	.	.	.	x
6 – 9 .....	.	.	.	–	.	x
10 lat i więcej .....	11	.	–	.	6	13,7

a Bez osób, które mają przerwę w pracy 8 lat i dłużej.



Tabl. 26. **BEZROBOTNI UPRZEDNIO PRACUJĄCY<sup>a</sup> WEDŁUG STATUSU ZATRUDNIENIA I WYBRANYCH SEKCJI PKD OSTATNIEGO MIEJSCA PRACY W III KWARTALE 2011 R.**

SEKCJE	Ogółem	Pracujący w sektorze		Pracownicy najemni			Pracujący na własny rachunek i pomagający członkowie rodzin
		publicznym	prywatnym	razem	w sektorze		
					publicznym	prywatnym	
w tysiącach							
<b>OGÓŁEM</b> .....	<b>156</b>	<b>24</b>	<b>132</b>	<b>147</b>	<b>24</b>	<b>123</b>	<b>9</b>
w tym:							
Rolnictwo, leśnictwo, łowiectwo i rybactwo .....	.	.	.	.	.	.	–
Przetwórstwo przemysłowe .....	31	.	31	31	.	31	–
Budownictwo .....	17	.	16	17	.	16	–
Handel; naprawa pojazdów samochodowych <sup>a</sup> .....	36	–	36	32	–	32	.
Transport i gospodarka magazynowa .....	5	.	.	.	.	.	.
Edukacja .....	6	5	.	6	5	.	–
Opieka zdrowotna i pomoc społeczna .....	.	.	–	.	.	–	–

a Bez osób, które mają przerwę w pracy 8 lat i dłużej.

Tabl. 27. **BEZROBOTNI WEDŁUG POZIOMU WYKSZTAŁCENIA I WIEKU W III KWARTALE 2011 R.**

WYSZCZEGÓLNIENIE	Ogółem	Z wykształceniem					
		wyższym	policealnym i średnim zawodowym	średnim ogólnokształcącym	zasadniczym zawodowym	gimnazjalnym	podstawowym i niepełnym podstawowym
<b>OGÓŁEM</b>							
<b>OGÓŁEM</b> .....	<b>213</b>	<b>35</b>	<b>57</b>	<b>24</b>	<b>68</b>	<b>7</b>	<b>22</b>
15 – 24 lata .....	48	7	17	9	7	6	.
25 – 34 .....	61	19	16	6	15	.	.
35 – 44 .....	40	.	10	.	17	–	6
45 – 54 .....	43	.	9	.	22	–	6
55 lat i więcej .....	20	.	6	.	7	–	.
W tym w wieku produkcyjnym .....	212	35	57	24	67	7	22
mobilnym .....	149	30	42	19	39	7	12
niemobilnym .....	63	5	15	5	29	–	10
Według PŁCI							
<b>MĘŻCZYŹNI</b> .....	<b>94</b>	<b>12</b>	<b>25</b>	<b>7</b>	<b>40</b>	<b>.</b>	<b>8</b>
15 – 24 lata .....	21	.	8	.	.	.	.
25 – 34 .....	28	6	8	.	8	.	.
35 – 44 .....	15	.	.	.	9	–	.
45 – 54 .....	21	.	.	–	12	–	.
55 lat i więcej .....	10	.	.	.	5	–	.
W tym w wieku produkcyjnym .....	94	12	25	7	39	.	8
mobilnym .....	63	9	18	6	22	.	.
niemobilnym .....	31	.	6	.	17	–	.
<b>KOBIETY</b> .....	<b>119</b>	<b>23</b>	<b>32</b>	<b>18</b>	<b>28</b>	<b>.</b>	<b>13</b>
15 – 24 lata .....	27	5	8	7	.	.	.
25 – 34 .....	33	13	8	.	7	–	.
35 – 44 .....	25	.	8	.	8	–	.
45 – 54 .....	23	.	5	.	9	–	.
55 lat i więcej .....	10	.	.	.	.	–	.
W tym w wieku produkcyjnym .....	119	23	32	18	28	.	13
mobilnym .....	86	21	24	13	17	.	8
niemobilnym .....	32	.	9	.	11	–	6

Tabl. 27. **BEZROBOTNI WEDŁUG POZIOMU WYKSZTAŁCENIA I WIEKU W III KWARTALE 2011 R. (dok.)**

WYSZCZEGÓLNIENIE	Ogółem	Z wykształceniem					
		wyższym	policealnym i średnim zawodowym	średnim ogólnokształcącym	zasadniczym zawodowym	gimnazjalnym	podstawowym i niepełnym podstawowym
		w tysiącach					
<b>Według MIEJSCA ZAMIESZKANIA</b>							
MIASTA .....	170	24	48	18	57	6	16
15 – 24 lata .....	39	.	15	8	5	6	.
25 – 34 .....	47	15	14	.	13	.	.
35 – 44 .....	33	.	8	.	16	–	5
45 – 54 .....	33	.	6	.	18	–	5
55 lat i więcej .....	18	.	6	.	5	–	.
W tym w wieku produkcyjnym .....	170	24	48	18	57	6	16
mobilnym .....	118	20	36	14	33	6	9
niemobilnym .....	51	.	12	.	24	–	7
WIEŚ .....	43	11	9	6	11	.	5
15 – 24 lata .....	9	.	.	.	.	.	–
25 – 34 .....	14	.	.	.	.	–	.
35 – 44 .....	8	.	.	.	.	–	.
45 – 54 .....	10	–	.	.	.	–	.
55 lat i więcej .....	.	–	–	–	.	–	–
W tym w wieku produkcyjnym .....	43	11	9	6	11	.	5
mobilnym .....	31	11	6	5	6	.	.
niemobilnym .....	12	–	.	.	5	–	.

 Tabl. 28. **BIERNI ZAWODOWO WEDŁUG PRZYCZYŃ BIERNOŚCI I WIEKU W III KWARTALE 2011 R.**

WYSZCZEGÓLNIENIE	Ogółem	Osoby nieposzukujące pracy						Osoby poszukujące pracy, ale niegotowe do jej podjęcia	Pozostali bierni zawodowo
		razem	w tym według przyczyn nie poszukiwania pracy						
			zniechęcenie bezskutecznością poszukiwania pracy	nauka, uzupełnianie kwalifikacji	obowiązki rodzinne związane z prowadzeniem domu	emerytura	choroba, niesprawność		
w tysiącach									
<b>OGÓŁEM</b>									
<b>OGÓŁEM</b> .....	<b>1873</b>	<b>1861</b>	<b>43</b>	<b>345</b>	<b>262</b>	<b>887</b>	<b>239</b>	<b>10</b>	.
15 – 24 lata .....	367	364	.	333	19	–	.	.	.
25 – 34 .....	110	107	.	12	75	–	12	.	.
35 – 44 .....	75	72	5	–	44	.	18	.	–
45 – 54 .....	196	192	16	–	58	52	55	.	–
55 – 64 .....	468	468	13	–	48	290	96	.	–
65 lat i więcej .....	657	657	.	–	18	542	55	–	–
W tym w wieku:									
produkcyjnym .....	917	905	36	195	236	227	169	10	.
mobilnym .....	400	392	10	195	137	.	32	6	.
niemobilnym .....	517	513	26	–	98	225	137	.	–
poprodukcyjnym .....	805	805	6	–	26	660	69	–	–

Tabl. 28. **BIERNI ZAWODOWO WEDŁUG PRZYCZYŃ BIERNOŚCI I WIEKU W III KWARTALE 2011 R. (dok.)**

WYSZCZEGÓLNIENIE	Ogółem	Osoby nieposzukujące pracy					Osoby poszukujące pracy, ale niegotowe do jej podjęcia	Pozostali bierni zawodowo	
		razem	w tym według przyczyn nie poszukiwania pracy						
			zniechęcenie bezskutecznością poszukiwania pracy	nauka, uzupełnianie kwalifikacji	obowiązki rodzinne związane z prowadzeniem domu	emerytura			choroba, niesprawność
w tysiącach									
<b>Według PŁCI</b>									
MĘŻCZYŹNI .....	728	721	11	155	24	410	104	5	.
15 – 24 lata .....	162	161	.	150	.	–	.	–	.
25 – 34 .....	23	20	.	5	.	–	7	.	.
35 – 44 .....	19	17	.	–	.	.	9	.	–
45 – 54 .....	80	78	.	–	.	49	23	.	–
55 – 64 .....	188	188	.	–	10	118	51	–	–
65 lat i więcej .....	256	256	–	–	.	241	13	–	–
W tym w wieku:									
produkcyjnym .....	405	399	11	90	22	169	91	5	.
mobilnym .....	137	133	6	90	11	.	17	.	.
niemobilnym .....	268	266	6	–	12	167	74	.	–
poprodukcyjnym .....	256	256	–	–	.	241	13	–	–
KOBIETY .....	1146	1140	31	190	238	477	135	6	–
15 – 24 lata .....	205	203	.	183	15	–	.	.	–
25 – 34 .....	88	87	–	7	71	–	5	.	–
35 – 44 .....	56	55	.	–	40	–	9	.	–
45 – 54 .....	116	115	15	–	57	.	32	.	–
55 – 64 .....	280	280	9	–	38	172	45	.	–
65 lat i więcej .....	401	401	.	–	16	301	42	–	–
W tym w wieku:									
produkcyjnym .....	512	506	25	104	213	58	78	6	–
mobilnym .....	262	259	5	104	127	–	15	.	–
niemobilnym .....	249	247	20	–	87	58	63	.	–
poprodukcyjnym .....	548	548	6	–	24	419	56	–	–
<b>Według MIEJSCA ZAMIESZKANIA</b>									
MIASTA .....	1453	1444	30	248	195	723	182	8	.
15 – 24 lata .....	269	267	.	240	18	–	.	.	.
25 – 34 .....	71	70	.	8	47	–	9	.	–
35 – 44 .....	56	53	.	–	33	.	12	.	–
45 – 54 .....	149	147	11	–	41	40	44	.	–
55 – 64 .....	378	377	10	–	41	238	72	.	–
65 lat i więcej .....	531	531	.	–	15	442	42	–	–
W tym w wieku:									
produkcyjnym .....	692	683	25	139	173	186	127	8	.
mobilnym .....	286	280	7	139	98	.	23	5	.
niemobilnym .....	407	404	18	–	75	184	104	.	–
poprodukcyjnym .....	651	651	.	–	21	537	55	–	–
WIEŚ .....	420	417	13	97	67	165	56	.	.
15 – 24 lata .....	98	97	.	93	.	–	.	.	–
25 – 34 .....	39	37	.	.	27	–	.	.	.
35 – 44 .....	19	19	.	–	11	.	6	–	–
45 – 54 .....	47	46	5	–	17	12	11	.	–
55 – 64 .....	91	91	.	–	7	52	24	–	–
65 lat i więcej .....	127	127	.	–	.	100	13	–	–
W tym w wieku:									
produkcyjnym .....	225	222	11	55	63	42	42	.	.
mobilnym .....	114	112	.	55	40	.	9	.	.
niemobilnym .....	111	109	8	–	23	41	33	.	–
poprodukcyjnym .....	154	154	.	–	.	123	14	–	–

Tabl. 29. **BIERNI ZAWODOWO WEDŁUG PRZYCZYŃ BIERNOŚCI I POZIOMU WYKSZTAŁCENIA  
W III KWARTALE 2011 R.**

WYSZCZEGÓLNIENIE	Ogółem	Osoby nieposzukujące pracy					Osoby poszukujące pracy, ale niegotowe do jej podjęcia	Pozostali bierni zawodowo	
		razem	w tym według przyczyn nie poszukiwania pracy						
			zniechęcenie bezskutecznością poszukiwania pracy	nauka, uzupełnianie kwalifikacji	obowiązki rodzinne związane z prowadzeniem domu	emerytura			choroba, niesprawność
w tysiącach									
<b>O G Ó Ł E M</b>									
<b>O G Ó Ł E M</b> .....	<b>1873</b>	<b>1861</b>	<b>43</b>	<b>345</b>	<b>262</b>	<b>887</b>	<b>239</b>	<b>10</b>	.
Wyższe .....	146	145	.	13	28	90	8	.	–
Policealne i średnie zawodowe .....	374	369	10	28	56	210	50	.	.
Średnie ogólnokształcące ....	201	199	.	79	28	70	13	.	–
Zasadnicze zawodowe .....	504	498	17	6	100	267	84	5	.
Gimnazjalne, podstawowe i niepełne podstawowe .....	649	649	10	219	50	250	83	–	–
Według PŁCI									
<b>MĘŻCZYŹNI</b> .....	<b>728</b>	<b>721</b>	<b>11</b>	<b>155</b>	<b>24</b>	<b>410</b>	<b>104</b>	<b>5</b>	.
Wyższe .....	55	55	.	.	.	41	5	.	–
Policealne i średnie zawodowe .....	149	148	.	14	5	96	25	.	.
Średnie ogólnokształcące ....	47	47	.	31	.	12	.	.	–
Zasadnicze zawodowe .....	247	243	.	.	11	174	47	.	.
Gimnazjalne, podstawowe i niepełne podstawowe .....	229	229	.	101	6	88	26	–	–
<b>KOBIETY</b> .....	<b>1146</b>	<b>1140</b>	<b>31</b>	<b>190</b>	<b>238</b>	<b>477</b>	<b>135</b>	<b>6</b>	–
Wyższe .....	91	91	.	9	25	49	.	–	–
Policealne i średnie zawodowe .....	225	222	7	14	51	114	26	.	–
Średnie ogólnokształcące ....	154	152	.	47	28	58	11	.	–
Zasadnicze zawodowe .....	257	255	14	.	89	93	37	.	–
Gimnazjalne, podstawowe i niepełne podstawowe .....	420	420	6	118	44	162	57	–	–
Według MIEJSCA ZAMIESZKANIA									
<b>MIASTA</b> .....	<b>1453</b>	<b>1444</b>	<b>30</b>	<b>248</b>	<b>195</b>	<b>723</b>	<b>182</b>	<b>8</b>	.
Wyższe .....	125	125	.	10	23	81	6	.	–
Policealne i średnie zawodowe .....	298	296	8	15	39	182	40	.	.
Średnie ogólnokształcące ....	164	163	.	57	22	63	13	.	–
Zasadnicze zawodowe .....	393	389	11	.	74	216	66	.	–
Gimnazjalne, podstawowe i niepełne podstawowe .....	472	472	6	162	37	181	57	–	–
<b>WIEŚ</b> .....	<b>420</b>	<b>417</b>	<b>13</b>	<b>97</b>	<b>67</b>	<b>165</b>	<b>56</b>	.	.
Wyższe .....	21	21	–	.	5	10	.	–	–
Policealne i średnie zawodowe .....	75	73	.	13	17	28	10	.	–
Średnie ogólnokształcące ....	36	36	.	22	7	7	–	–	–
Zasadnicze zawodowe .....	111	109	6	.	26	51	18	.	.
Gimnazjalne, podstawowe i niepełne podstawowe .....	177	177	.	57	13	69	26	–	–

Tabl. 30. **BIERNI ZAWODOWO UPREDNIO PRACUJĄCY WEDŁUG PRZYCZYŃ BIERNOŚCI I PRZYCZYŃ ZAPRZESTANIA PRACY W III KWARTALE 2011 R.**

WYSZCZEGÓLNIENIE	Ogółem	Osoby nieposzukujące pracy						Osoby poszukujące pracy, ale niegotowe do jej podjęcia	Pozostali bierni zawodowo
		razem	w tym według przyczyn nie poszukiwania pracy						
			zniechęcenie bezskutecznością poszukiwania pracy	nauka, uzupełnianie kwalifikacji	obowiązki rodzinne związane z prowadzeniem domu	emerytura	choroba, niesprawność		
w tysiącach									
<b>OGÓŁEM .....</b>	<b>1408</b>	<b>1397</b>	<b>36</b>	<b>10</b>	<b>201</b>	<b>881</b>	<b>210</b>	<b>9</b>	<b>.</b>
w tym:									
Emerytura, renta .....	949	948	.	–	11	799	123	.	–
Likwidacja zakładu pracy lub stanowiska pracy .....	102	98	13	.	39	22	15	.	–
Zakończenie pracy na czas określony, dorywczej, sezonowej .....	35	34	.	5	12	5	5	.	–
Z innych powodów osobistych lub rodzinnych .....	66	64	5	.	30	14	8	.	–
<b>MĘŻCZYŻNI .....</b>	<b>554</b>	<b>547</b>	<b>9</b>	<b>.</b>	<b>19</b>	<b>410</b>	<b>95</b>	<b>5</b>	<b>.</b>
w tym:									
Emerytura, renta .....	456	456	–	–	.	385	66	–	–
Likwidacja zakładu pracy lub stanowiska pracy .....	25	22	.	–	5	5	7	.	–
Zakończenie pracy na czas określony, dorywczej, sezonowej .....	14	13	.	.	.	.	.	.	–
Z innych powodów osobistych lub rodzinnych .....	8	8	.	–	.	.	–	–	–
<b>KOBIETY .....</b>	<b>855</b>	<b>850</b>	<b>28</b>	<b>7</b>	<b>182</b>	<b>470</b>	<b>115</b>	<b>5</b>	<b>–</b>
w tym:									
Emerytura, renta .....	493	492	.	–	7	414	58	.	–
Likwidacja zakładu pracy lub stanowiska pracy .....	77	76	10	.	34	17	8	.	–
Zakończenie pracy na czas określony, dorywczej, sezonowej .....	21	20	.	.	11	.	.	.	–
Z innych powodów osobistych lub rodzinnych .....	58	56	5	.	27	10	8	.	–

Tabl. 31. **STRUKTURA GOSPODARSTW DOMOWYCH WEDŁUG AKTYWNOŚCI ZAWODOWEJ CZŁONKÓW GOSPODARSTW W III KWARTALE 2011 R.**

WYSZCZEGÓLNIENIE	Ogółem	Gospodarstwa domowe			bez osób aktywnych zawodowo
		z przynajmniej 1 osobą pracującą (bez bezrobotnych)	z przynajmniej 1 osobą bezrobotną		
			razem	w tym bez pracujących	
<b>W ODSETKACH</b>					
<b>OGÓŁEM</b> .....	<b>100,0</b>	<b>53,9</b>	<b>9,2</b>	<b>3,9</b>	<b>36,9</b>
ludność w gospodarstwach domowych:					
1 – osobowych .....	100,0	25,3	3,0	3,0	71,7
2 – osobowych .....	100,0	42,8	4,9	2,9	52,3
3 – osobowych .....	100,0	72,9	13,3	6,4	13,8
4 – osobowych .....	100,0	79,4	15,2	3,6	5,4
5 – osobowych .....	100,0	73,4	17,0	4,3	9,6
6 – osobowych .....	100,0	67,8	14,3	3,6	17,9
7 i więcej osobowych .....	100,0	54,5	45,5	9,1	–
<b>MIASTA</b> .....	<b>100,0</b>	<b>52,5</b>	<b>9,1</b>	<b>4,2</b>	<b>38,4</b>
ludność w gospodarstwach domowych:					
1 – osobowych .....	100,0	25,3	3,1	3,1	71,6
2 – osobowych .....	100,0	44,2	5,5	3,2	50,3
3 – osobowych .....	100,0	71,3	14,0	6,8	14,7
4 – osobowych .....	100,0	79,8	14,6	3,8	5,6
5 – osobowych .....	100,0	73,7	15,8	5,3	10,5
6 – osobowych .....	100,0	56,2	18,8	6,3	25,0
7 i więcej osobowych .....	100,0	42,9	57,1	14,3	–
<b>WIEŚ</b> .....	<b>100,0</b>	<b>60,4</b>	<b>9,7</b>	<b>2,3</b>	<b>29,9</b>
ludność w gospodarstwach domowych:					
1 – osobowych .....	100,0	26,3	–	–	73,7
2 – osobowych .....	100,0	35,5	1,3	1,3	63,2
3 – osobowych .....	100,0	79,8	10,1	2,9	10,1
4 – osobowych .....	100,0	79,3	17,5	1,6	3,2
5 – osobowych .....	100,0	77,2	17,1	2,9	5,7
6 – osobowych .....	100,0	75,0	16,7	–	8,3
7 i więcej osobowych .....	100,0	75,0	25,0	–	–
<b>PRZECIĘTNA LICZBA OSÓB W GOSPODARSTWIE DOMOWYM</b>					
<b>OGÓŁEM</b> .....	<b>2,6</b>	<b>3,0</b>	<b>3,4</b>	<b>2,9</b>	<b>1,8</b>
<b>MIASTA</b> .....	<b>2,5</b>	<b>2,9</b>	<b>3,3</b>	<b>2,8</b>	<b>1,7</b>
<b>WIEŚ</b> .....	<b>3,1</b>	<b>3,5</b>	<b>4,1</b>	<b>3,7</b>	<b>2,0</b>

Tabl. 32. **STRUKTURA GOSPODARSTW DOMOWYCH WEDŁUG LICZBY OSÓB PRACUJĄCYCH I BEZROBOTNYCH W III KWARTALE 2011 R.**

WYSZCZEGÓLNIENIE	Ogółem	W tym gospodarstwa domowe z osobami							
		razem	pracującymi (bez bezrobotnych)				bezrobotnymi		
			liczba osób pracujących w gospodarstwie domowym				razem	liczba osób bezrobotnych w gospodarstwie domowym	
			1	2	3	4 i więcej		1	2 i więcej
<b>OGÓŁEM .....</b>	<b>100,0</b>	<b>100,0</b>	<b>51,3</b>	<b>40,6</b>	<b>6,5</b>	<b>1,6</b>	<b>100,0</b>	<b>88,8</b>	<b>11,2</b>
gospodarstwa domowe:									
1 – osobowe .....	21,6	100,0	100,0	–	–	–	100,0	100,0	–
2 – osobowe .....	29,7	100,0	61,9	38,1	–	–	100,0	92,0	8,0
3 – osobowe .....	20,5	100,0	46,8	46,8	6,4	–	100,0	89,6	10,4
4 – osobowe .....	16,3	100,0	33,2	52,3	11,8	2,7	100,0	92,9	7,1
5 – osobowe .....	7,0	100,0	37,8	41,9	13,5	6,8	100,0	76,5	23,5
6 – osobowe .....	2,9	100,0	20,0	40,0	25,0	15,0	100,0	60,0	40,0
7 i więcej osobowe .....	1,9	100,0	37,5	25,0	12,5	25,0	100,0	66,7	33,3
<b>MIASTA .....</b>	<b>100,0</b>	<b>100,0</b>	<b>53,8</b>	<b>39,8</b>	<b>5,3</b>	<b>1,1</b>	<b>100,0</b>	<b>89,4</b>	<b>10,6</b>
gospodarstwa domowe:									
1 – osobowe .....	25,1	100,0	100,0	–	–	–	100,0	100,0	–
2 – osobowe .....	32,1	100,0	60,9	39,1	–	–	100,0	92,0	8,0
3 – osobowe .....	21,0	100,0	48,1	45,7	6,2	–	100,0	87,8	12,2
4 – osobowe .....	14,8	100,0	35,8	52,0	9,9	2,3	100,0	90,6	9,4
5 – osobowe .....	4,8	100,0	38,2	42,6	12,8	6,4	100,0	72,7	27,3
6 – osobowe .....	1,5	100,0	27,2	36,4	27,3	9,1	100,0	66,7	33,3
7 i więcej osobowe .....	0,8	100,0	50,0	25,0	–	25,0	100,0	75,0	25,0
<b>WIEŚ .....</b>	<b>100,0</b>	<b>100,0</b>	<b>42,1</b>	<b>43,6</b>	<b>11,0</b>	<b>3,3</b>	<b>100,0</b>	<b>86,7</b>	<b>13,3</b>
gospodarstwa domowe:									
1 – osobowe .....	14,2	100,0	100,0	–	–	–	100,0	100,0	–
2 – osobowe .....	24,8	100,0	66,7	33,3	–	–	100,0	50,0	50,0
3 – osobowe .....	19,6	100,0	41,1	50,0	8,9	–	100,0	87,5	12,5
4 – osobowe .....	19,5	100,0	25,6	52,9	17,6	3,9	100,0	91,7	8,3
5 – osobowe .....	11,6	100,0	35,7	42,9	14,3	7,1	100,0	85,7	14,3
6 – osobowe .....	5,9	100,0	20,0	40,0	20,0	20,0	100,0	66,7	33,3
7 i więcej osobowe .....	4,4	100,0	25,0	25,0	25,0	25,0	100,0	50,0	50,0