



Opracowania sygnałne



AKTYWNOŚĆ EKONOMICZNA LUDNOŚCI W WOJEWÓDZTWIE ŚLĄSKIM W II KWARTALE 2011 R.

Urząd Statystyczny w Katowicach, ul. Owocowa 3, 40 – 158 Katowice

www.stat.gov.pl/katow

e-mail:
SekretariatUsKce@stat.gov.pl

tel.: 32 779 12 00
fax: 32 779 13 00, 258 51 55

Informacja została opracowana na podstawie uogólnionych wyników reprezentacyjnego **Badania Aktywności Ekonomicznej Ludności** (BAEL), przeprowadzonego w II kwartale 2011 r. Badanie to stanowi podstawowe źródło informacji o sytuacji na rynku pracy. Przedmiotem badania jest ocena sytuacji w zakresie aktywności ekonomicznej ludności, tzn. fakt wykonywania pracy, pozostawania bezrobotnym lub biernym zawodowo w badanym tygodniu. Badaniem objęte są wszystkie osoby w wieku 15 lat i więcej, będące członkami wylosowanych gospodarstw domowych. Od I kwartału 2010 r. próba do BAEL została dwukrotnie zwiększona.

Podstawą metodologii BAEL są definicje ludności aktywnej zawodowo (pracujących i bezrobotnych) przyjęte na XIII Międzynarodowej Konferencji Statystyków Pracy w październiku 1982 r. i zalecane do stosowania przez Międzynarodową Organizację Pracy i EUROSTAT.

Sumy niektórych danych mogą być różne od wielkości „ogółem”. Wynika to z zaokrągleń dokonywanych przy uogólnianiu wyników badania.

PODSTAWOWE DEFINICJE

Gospodarstwo domowe oznacza zespół osób spokrewnionych lub spowinowaconych, a także niespokrewnionych mieszkających razem i wspólnie utrzymujących się. Jeżeli któraś z osób mieszkających razem utrzymuje się oddzielnie, to tworzy odrębne, jednoosobowe gospodarstwo domowe. Do członków gospodarstwa domowego zaliczono osoby: obecne w gospodarstwie domowym, nieobecne przez okres do 3 miesięcy włącznie, nieobecne przez okres dłuższy niż 3 miesiące, jeżeli nieobecność wynikała z charakteru wykonywanej przez nich pracy.

Ludność aktywna zawodowo obejmuje wszystkie osoby uznane za pracujące lub bezrobotne zgodnie z definicjami podanymi poniżej.

Do **pracujących** zaliczono wszystkie osoby w wieku 15 lat i więcej, które w okresie badanego tygodnia:

1) **wykonywały przez co najmniej 1 godzinę** pracę przynoszącą zarobek lub dochód, tzn. były zatrudnione w charakterze pracownika najemnego, pracowały we własnym (lub dzierżawionym) gospodarstwie rolnym lub prowadziły własną działalność gospodarczą poza rolnictwem, pomagały (bez wynagrodzenia) w prowadzeniu rodzinnego gospodarstwa rolnego lub rodzinnej działalności gospodarczej poza rolnictwem,

2) **miały pracę**, ale jej nie wykonywały z powodu choroby, urlopu macierzyńskiego, wypoczynkowego lub innych powodów, przy czym długość przerwy w pracy wynosiła do 3 miesięcy lub powyżej 3 miesięcy, ale osoby te były pracownikami najemnymi i w tym czasie otrzymywały co najmniej 50% dotychczasowego wynagrodzenia.

Do pracujących – zgodnie z międzynarodowymi standardami – zaliczani byli również uczniowie, z którymi zakłady pracy lub osoby fizyczne zawarły umowę o naukę zawodu lub przyuczenie do określonej pracy, jeżeli otrzymywali wynagrodzenie.

Główne miejsce pracy ustalane jest na podstawie subiektywnej oceny respondenta. W przypadku wątpliwości za pracę główną uznaje się tę, która zajmuje więcej czasu. Jeżeli prace respondenta zajmują taką samą ilość czasu, pracą główną jest ta, która przynosi wyższy dochód.

Do **bezrobotnych** zgodnie z zaleceniami EUROSTAT-u od I kwartału 2001 r. zostały zaliczone osoby w wieku 15 – 74 lata, które spełniły jednocześnie trzy warunki: w okresie badanego tygodnia nie były osobami pracującymi; aktywnie poszukiwały pracy, tzn. podjęły konkretne działania w ciągu 4 tygodni (wliczając jako ostatni tydzień badany), aby znaleźć pracę; były gotowe podjąć pracę w ciągu 2 tygodni następujących po tygodniu badanym. Do bezrobotnych zostały zaliczone także osoby, które nie poszukiwały pracy, ponieważ miały pracę załatwioną i oczekiwały na jej rozpoczęcie przez okres nie dłuższy niż 3 miesiące oraz były gotowe tę pracę podjąć. Czas poszukiwania pracy liczony jest od momentu zakończenia przerwy w poszukiwaniu pracy, o ile wystąpiła i trwała co najmniej 4 tygodnie.

Ludność bierna zawodowo to osoby w wieku 15 lat i więcej, które nie zostały zaklasyfikowane jako pracujące lub bezrobotne, tzn. osoby, które w badanym tygodniu: nie pracowały, nie miały pracy i jej nie poszukiwały; nie pracowały, poszukiwały pracy, ale nie były zdolne (gotowe) do jej podjęcia w ciągu 2 tygodni następujących po tygodniu badanym; nie pracowały i nie poszukiwały pracy, ponieważ miały pracę załatwioną i oczekiwały na jej rozpoczęcie w okresie dłuższym niż 3 miesiące lub do 3 miesięcy, ale nie były gotowe tej pracy podjąć.

Współczynnik aktywności zawodowej jest to procentowy udział aktywnych zawodowo danej kategorii w ogólnej liczbie ludności.

Wskaźnik zatrudnienia jest to procentowy udział pracujących danej kategorii w ogólnej liczbie ludności danej kategorii.

Stopa bezrobocia jest to procentowy udział bezrobotnych danej kategorii w liczbie aktywnych zawodowo danej kategorii.

AKTYWNOŚĆ EKONOMICZNA LUDNOŚCI NA TLE KRAJU I INNYCH WOJEWÓDZTW

Według wyników Badania Aktywności Ekonomicznej Ludności (BAEL) w II kwartale br. w województwie śląskim liczba ludności w wieku 15 lat i więcej stanowiła 12,9% omawianej zbiorowości w kraju. W województwie odnotowano niższy niż w kraju współczynnik aktywności zawodowej, wskaźnik zatrudnienia oraz niższą stopę bezrobocia.

Aktywność ekonomiczna ludności w wieku 15 lat i więcej w województwie na tle kraju w II kwartale 2011 r.

WYSZCZEGÓLNIENIE	Ogółem	Aktywni zawodowo			Bierni zawodowo
		razem	pracujący	bezrobotni	
	w tysiącach				
WOJEWÓDZTWO	4113	2225	2022	203	1888
Mężczyźni	1979	1242	1145	97	737
Kobiety	2133	983	877	106	1150
Kraj	31853	17853	16163	1690	14000
Mężczyźni	15165	9785	8910	875	5380
Kobiety	16688	8068	7253	815	8620
Kraj = 100	12,9	12,5	12,5	12,0	13,5

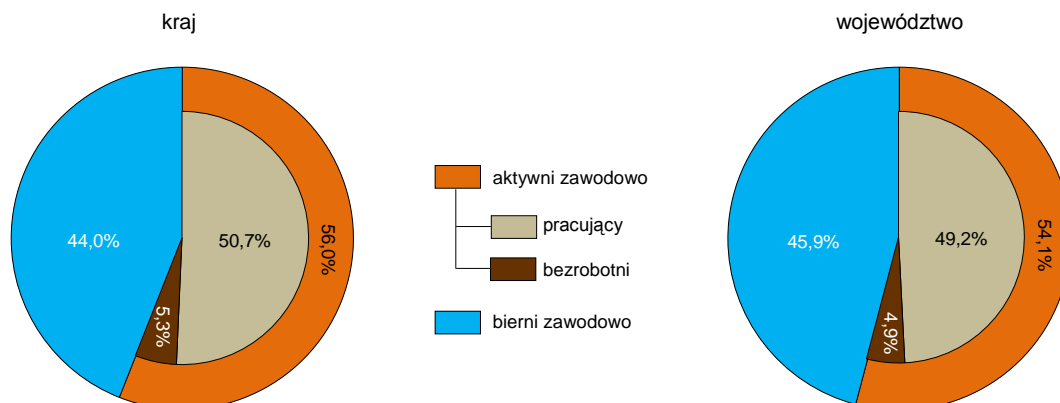
Województwo śląskie w porównaniu z innymi województwami charakteryzowało się w II kwartale br.:

- jednym z niższych współczynników aktywności zawodowej (po województwie warmińsko-mazurskim, zachodniopomorskim, pomorskim, dolnośląskim i opolskim),
- jednym z niższych wskaźników zatrudnienia (po województwie zachodniopomorskim, warmińsko-mazurskim, dolnośląskim, kujawsko-pomorskim i opolskim).

LUDNOŚĆ AKTYWNA I BIERNA ZAWODOWO

Według danych BAEL w II kwartale br. w województwie śląskim liczba ludności w wieku 15 lat i więcej wyniosła 4113 tys. i w ujęciu rocznym zwiększyła się o 4,2%. Wśród aktywnych zawodowo pracujący stanowili 90,9%, a bezrobotni – 9,1%. W porównaniu z II kwartałem ub. r. liczba pracujących i bezrobotnych wzrosła odpowiednio o: 99 tys. osób i 27 tys. osób; wzrosła również liczba biernych zawodowo o 40 tys. osób.

Struktura ludności w wieku 15 lat i więcej według aktywności ekonomicznej ludności w II kwartale 2011 r.

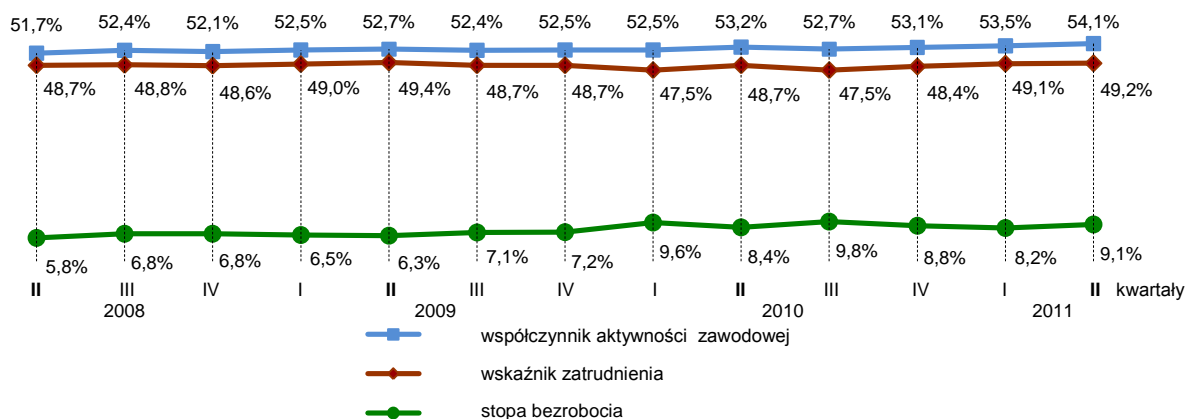


W porównaniu z I kwartałem br. odnotowano wzrost: liczby ludności w wieku 15 lat i więcej (o 117 tys. osób), w tym aktywnych zawodowo (o 89 tys.) oraz biernych zawodowo (o 29 tys.). Spośród aktywnych zawodowo odnotowano wzrost zarówno liczby pracujących i bezrobotnych odpowiednio o: 60 tys. i 28 tys. osób.

W odniesieniu do analogicznego okresu ub. r. zmniejszyło się obciążenie pracujących osobami niepracującymi ogółem oraz na wsi, natomiast zwiększyło się w miastach. W II kwartale br. na 1000 pracujących przypadło 1034 osób bezrobotnych i biernych zawodowo (w miastach – 1009, na wsi – 1132), podczas gdy w II kwartale ub. r. – 1053 (w miastach – 996, na wsi – 1274).

Współczynnik aktywności zawodowej w II kwartale br. wyniósł 54,1%. Był on wyższy dla mężczyzn niż dla kobiet (62,8% wobec 46,1%) oraz wyższy dla mieszkańców miast niż wsi (55,0% wobec 50,8%).

Wskaźniki aktywności zawodowej ludności

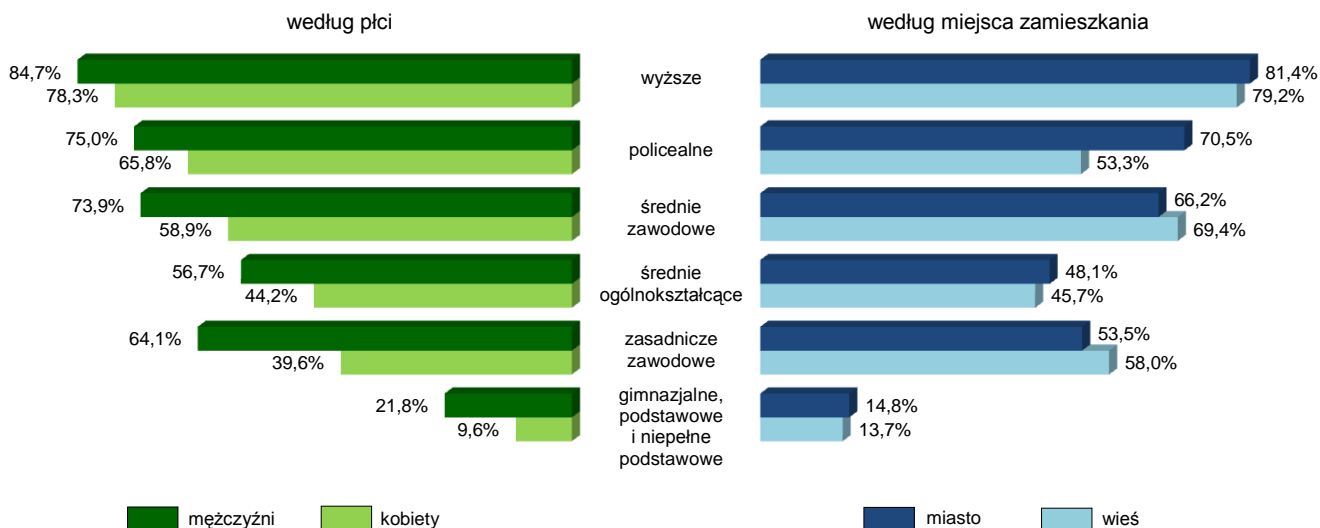


W skali roku zwiększył się współczynnik aktywności zawodowej dla ludności ogółem (o 0,9 pkt proc.) oraz dla mieszkańców wsi i miast (odpowiednio o: 2,5 pkt proc. i 0,4 pkt proc.). Aktywność zawodowa mężczyzn wzrosła (o 1,8 pkt proc.), natomiast kobiet zmniejszyła się (o 0,1 pkt proc.).

Biorąc pod uwagę grupy wieku ludności, w II kwartale br. najwyższym współczynnikiem aktywności zawodowej charakteryzowały się osoby w wieku 35 – 44 lata (86,5%) oraz w wieku 25 – 34 lata (86,2%).

Najwyższy poziom aktywności zawodowej odnotowano wśród osób z wykształceniem wyższym (81,0%) oraz policealnym i średnim zawodowym (66,8%), natomiast najniższy z wykształceniem gimnazjalnym, podstawowym i niepełnym podstawowym (14,3%).

Współczynnik aktywności zawodowej według poziomu wykształcenia w II kwartale 2011 r.



Aktywność zawodowa ludności w wieku 15 lat i więcej znalazła swoje odbicie w aktywności członków gospodarstw domowych. W II kwartale br. gospodarstwa domowe, które posiadały w swoim składzie przynajmniej jedną osobę pracującą i nie były obciążone bezrobociem stanowiły 56,8% ogółu gospodarstw, natomiast gospodarstwa obciążone bezrobociem 8,6%, przy czym 3,2% ogółu to gospodarstwa obciążone bezrobociem bez pracujących. Pozostałe 34,6% to gospodarstwa osób biernych zawodowo.

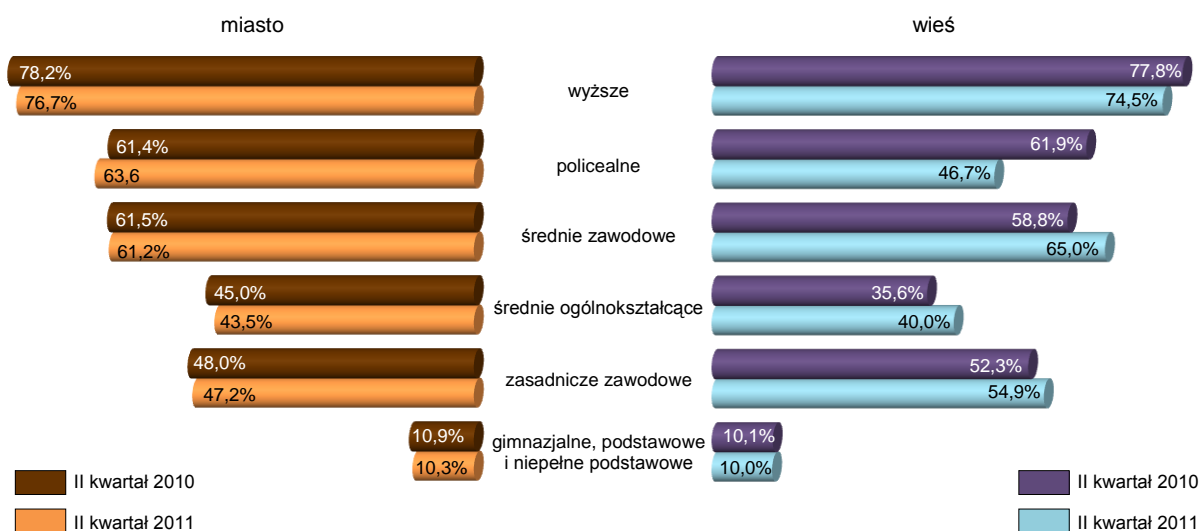
PRACUJĄCY

W II kwartale br. zbiorowość pracujących województwa śląskiego liczyła 2022 tys. i stanowiła 12,5% pracujących w kraju. W porównaniu z II kwartałem ub. r. zbiorowość ta zwiększyła się o 99 tys., tj. o 5,1%. Wzrosła zarówno liczba pracujących w miastach jak i na wsi (odpowiednio o: 4,8% i 6,4%). Zwiększyła się również populacja pracujących mężczyzn i kobiet (odpowiednio o: 9,0% i 0,5%). W II kwartale br. pracujący stanowili 49,2% ogółu ludności w wieku 15 lat i więcej (*w kraju 50,7%*). Ich udział zwiększył się zarówno w porównaniu z II kwartałem ub. r. i z I kwartałem br., odpowiednio o: 0,5 pkt proc. i 0,1 pkt proc. Wyższy wskaźnik zatrudnienia zanotowano dla mężczyzn niż dla kobiet (57,9% wobec 41,1%) oraz wyższy dla mieszkańców miast niż wsi (49,8% wobec 46,9%).

W ujęciu rocznym zwiększył się poziom zaangażowania zawodowego mężczyzn o 1,5 pkt proc., natomiast obniżył się dla kobiet o 0,8 pkt proc. Podobną relację odnotowano dla mieszkańców wsi i miast (odpowiednio wzrost o 2,9 pkt proc. i spadek o 0,3 pkt proc.).

W porównaniu z I kwartałem br. zanotowano wzrost wskaźnika zatrudnienia dla populacji mężczyzn o 0,8 pkt proc., natomiast obniżył się dla kobiet o 0,5 pkt proc. Zwiększył się poziom zaangażowania zawodowego mieszkańców wsi o 0,9 pkt proc., natomiast zmniejszył się w miastach o 0,2 pkt proc.

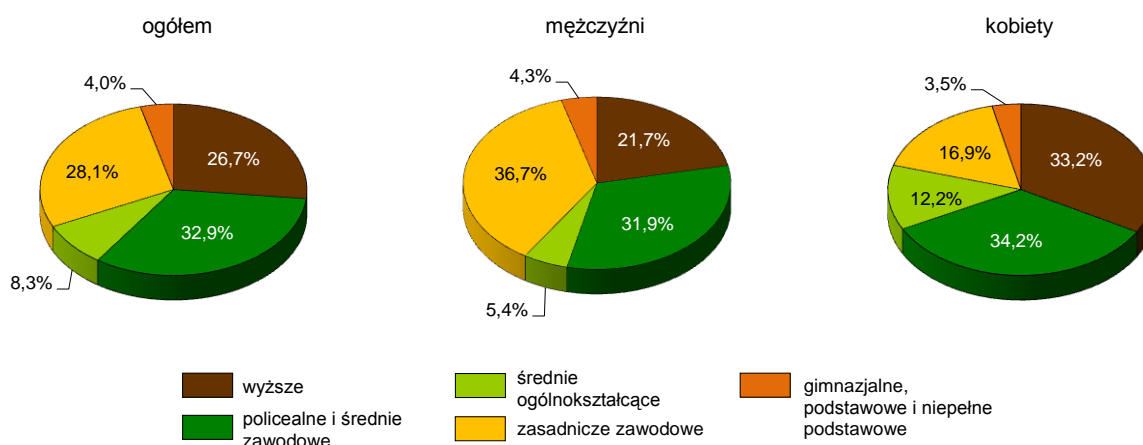
Wskaźnik zatrudnienia według poziomu wykształcenia



Wśród pracujących największą grupę tworzyły osoby w wieku 25 – 34 lata (30,1%), których liczba zwiększyła się w stosunku do II kwartału ub. r. o 4,1%. Osoby w wieku 35 – 44 lata stanowiły 25,9% ogółu pracujących, a ich liczba w ujęciu rocznym wzrosła o 5,4%. Na podobnym poziomie ukształtował się udział pracujących w wieku 45 – 54 lata (25,0%), a ich liczba w skali roku wzrosła o 5,0%. Najmniej liczną grupę tworzyły osoby w wieku 15 – 24 lata (7,5%), których liczba zmniejszyła się w porównaniu z danymi sprzed roku (o 4,4%).

Biorąc pod uwagę strukturę pracujących według poziomu wykształcenia w II kwartale br. dominowały osoby z wykształceniem policealnym i średnim zawodowym (666 tys.), zasadniczym zawodowym (568 tys.) i wyższym (540 tys.). Najmniej pracujących legitymowało się wykształceniem gimnazjalnym, podstawowym i niepełnym podstawowym (80 tys. osób). W skali roku odnotowano wzrost liczby pracujących legitymujących się wykształceniem policealnym i średnim zawodowym (o 8,6%), wyższym (o 5,5%) i zasadniczym zawodowym (o 3,8%). Spadek liczby pracujących odnotowano wśród osób legitymujących się wykształceniem gimnazjalnym, podstawowym, niepełnym podstawowym (o 4,8%).

Struktura pracujących według płci i poziomu wykształcenia w II kwartale 2011 r.

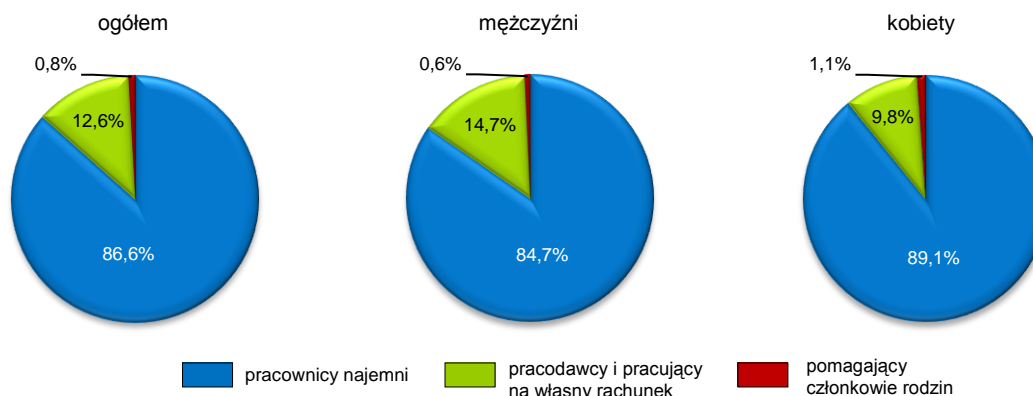


Wśród ogółu osób pracujących w II kwartale br. było 1145 tys. (56,6%) mężczyzn i 877 tys. (43,4%) kobiet. Pracujące kobiety były lepiej wykształcone niż mężczyźni. Co najmniej średnim poziomem wykształcenia legitymowało się prawie 80% pracujących kobiet wobec prawie 60% pracujących mężczyzn o takim poziomie wykształcenia. Liczba pracujących mężczyzn z wykształceniem zasadniczym zawodowym była prawie 3-krotnie wyższa niż liczba pracujących kobiet. Na każdym poziomie wykształcenia wskaźnik zatrudnienia dla mężczyzn był wyższy niż dla kobiet.

W pełnym wymiarze czasu pracy pracowało 1876 tys. osób (92,8%), a w niepełnym wymiarze czasu pracy 147 tys. osób (7,3%). W porównaniu z II kwartałem ub. r. odnotowano wzrost liczby pracujących w pełnym wymiarze czasu pracy (o 6,3%), natomiast spadek liczby pracujących w niepełnym wymiarze czasu pracy (o 7,0%). Wśród osób pracujących w pełnym wymiarze czasu pracy mieszkańcy miast stanowili 79,4%. Ponad 67% osób pracujących w niepełnym wymiarze czasu pracy to kobiety.

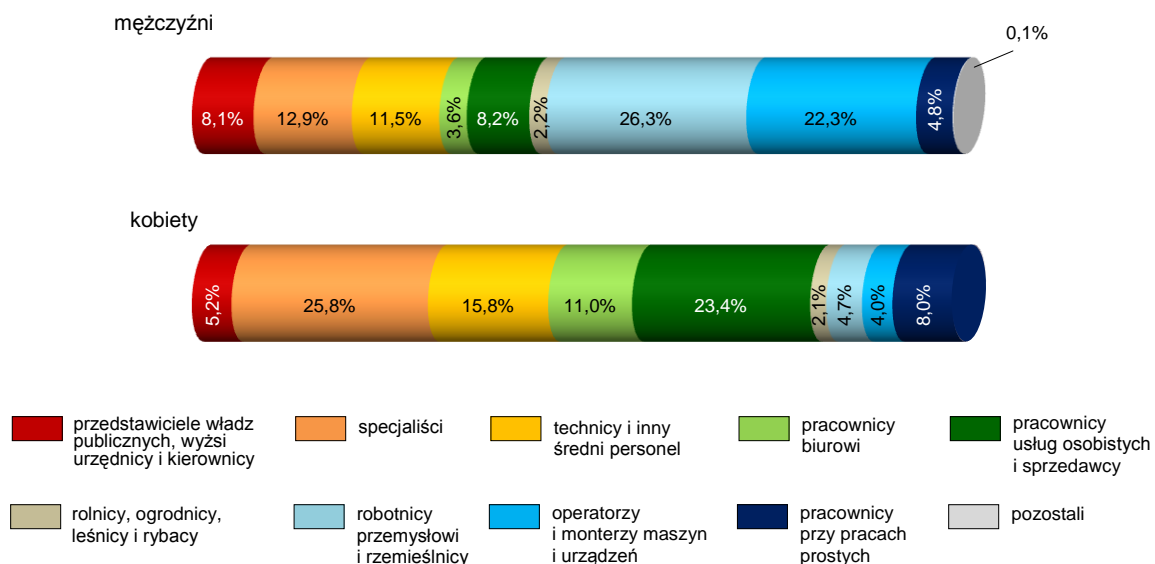
Biorąc pod uwagę status zatrudnienia, najliczniejszą grupę wśród pracujących stanowili pracownicy najemni – 1751 tys. osób. Kolejną grupę stanowili pracodawcy i pracujący na własny rachunek – 254 tys. osób, natomiast najmniej liczną zbiorowość tworzyli pomagający członkowie rodzin – 17 tys. osób.

Struktura pracujących według statusu zatrudnienia w II kwartale 2011 r.



Najliczniejszymi grupami zawodowymi pracujących byli: specjaliści (18,5% ogółu), robotnicy przemysłowi i rzemieślnicy (16,9%), pracownicy usług osobistych i sprzedawcy (14,8%), operatorzy i monterzy maszyn i urządzeń (14,4%) oraz technicy i inny średni personel (13,3%). Najmniej liczną zbiorowość tworzyli rolnicy, ogrodnicy, leśnicy i rybacy (2,2%).

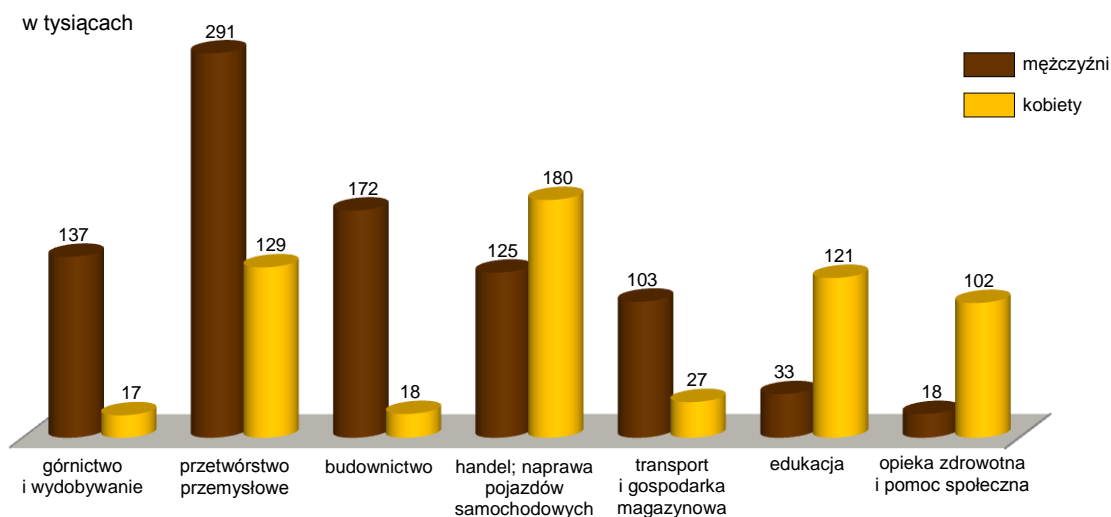
Struktura pracujących według płci i grup zawodów w II kwartale 2011 r.



W II kwartale br. najwięcej osób pracowało w sekcjach: przetwórstwo przemysłowe (420 tys.), handel; naprawa pojazdów samochodowych (305 tys.), budownictwo (191 tys.), edukacja, górnictwo i wydobywanie (po 154 tys.), transport i gospodarka magazynowa (130 tys.) oraz opieka zdrowotna i pomoc społeczna (120 tys.). Najmniej osób pracowało w sekcji związanej z kulturą, rozrywką i rekreacją (22 tys.).

Mężczyźni stanowili większość wśród pracujących m. in. w sekcjach budownictwo (90,1%), górnictwo i wydobywanie (89,0%), wytwarzanie i zaopatrywanie w energię elektryczną, gaz, parę wodną i gorącą wodę (84,4%) oraz transport i gospodarka magazynowa (79,2%), natomiast kobiety dominowały m. in. w sekcjach: opieka zdrowotna i pomoc społeczna (85,0%), edukacja (78,6%), zakwaterowanie i gastronomia (70,7%) oraz działalność finansowa i ubezpieczeniowa (68,9%).

Pracujący według płci i wybranych sekcji PKD w II kwartale 2011 r.



W II kwartale br. pracę dodatkową wykonywało 103 tys. pracujących (5,1% ogółu), tj. więcej niż przed rokiem (o 12,0%), natomiast w porównaniu z I kwartałem br. ich liczba obniżyła się o (1,0%). W więcej niż jednym miejscu pracy pracowały najczęściej osoby z wykształceniem wyższym (9,7% pracujących w danej grupie) oraz osoby w wieku 45 – 54 lata (5,9%).

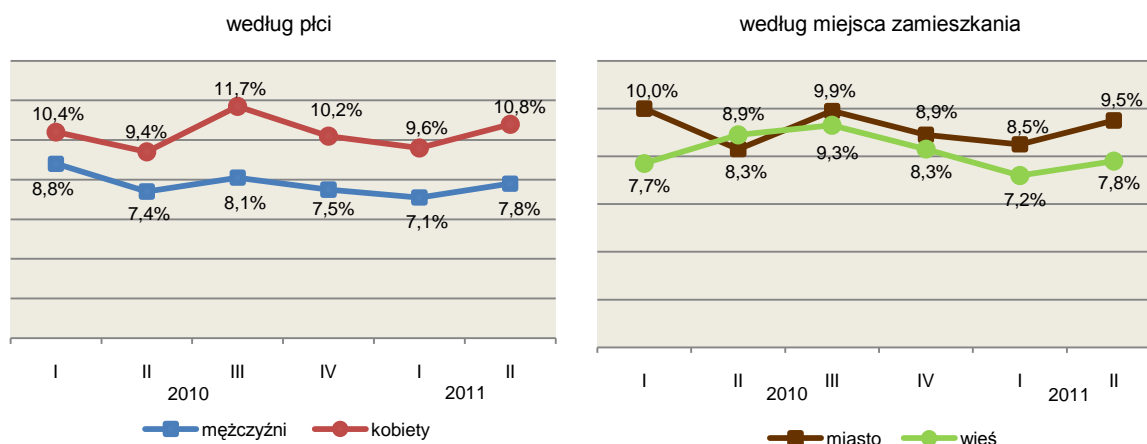
Liczba osób poszukujących innej pracy niż obecnie wykonywana wyniosła 63 tys. i była niższa niż w II kwartale ub. r. i w poprzednim kwartale br. odpowiednio o: 30,8% i 18,2%. Główną przyczyną poszukiwania pracy była chęć polepszenia warunków finansowych, którą zadeklarowało 36 tys. osób, tj. 57,1% osób poszukujących innej pracy. Chęć zmiany pracy deklarowały najczęściej osoby w wieku 25 – 34 lata (46,0% ogółu poszukujących nowej pracy), osoby z wykształceniem wyższym (33,3%), policealnym i średnim zawodowym (28,6%) oraz osoby z sekcji przetwórstwo przemysłowe (25,4%).

BEZROBOTNI

W II kwartale br. liczba osób bezrobotnych ukształtowała się na poziomie 203 tys., tj. wyższym w porównaniu z analogicznym okresem ub. r. o ponad 15% oraz wyższym niż w I kwartale br. o 16,0%. W ujęciu rocznym odnotowano wzrost liczby bezrobotnych mieszkańców miast o prawie 22%, natomiast spadek liczby bezrobotnych mieszkańców wsi o prawie 8%. W populacji bezrobotnych przeważały kobiety (106 tys. wobec 97 tys. mężczyzn), których liczba w skali roku wzrosła o 16,5%, zbiorowość bezrobotnych mężczyzn zwiększyła się o 15,5%.

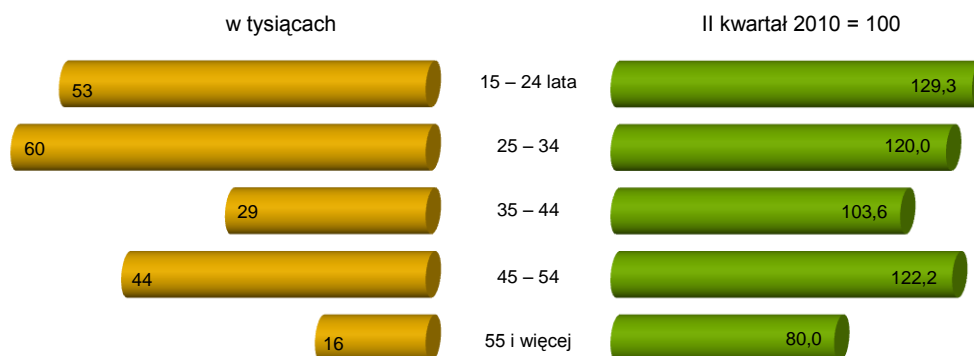
Stopa bezrobocia w II kwartale br. wyniosła 9,1% i wzrosła w porównaniu z II kwartałem ub. r. o 0,7 pkt proc. oraz w odniesieniu do I kwartału br. o 0,9 pkt proc. Stopa bezrobocia była wyższa dla populacji kobiet niż dla mężczyzn oraz dla mieszkańców miast w stosunku do mieszkańców wsi.

Stopa bezrobocia



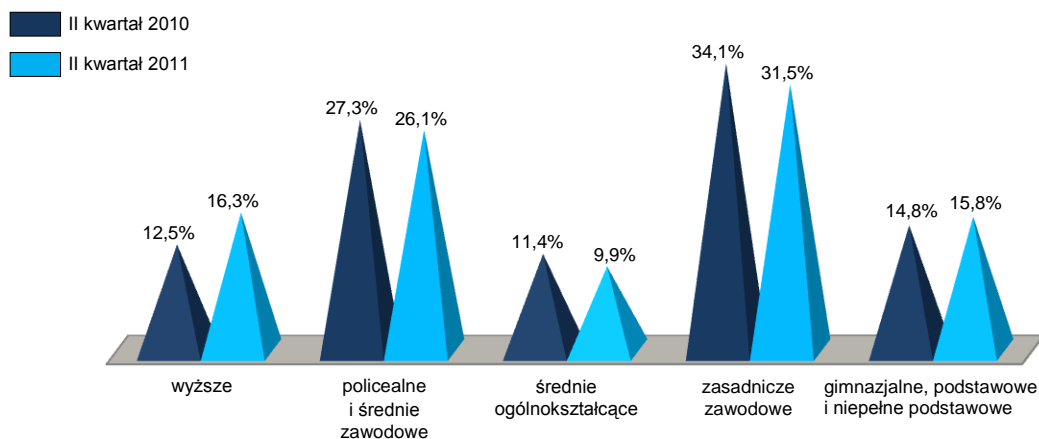
W dalszym ciągu w trudnej sytuacji na rynku pracy pozostawali ludzie młodzi. Stopa bezrobocia dla osób w wieku 15 – 24 lata wyniosła 25,7% i wzrosła zarówno w ujęciu rocznym, jak i kwartalnym odpowiednio o: 5,2 pkt proc. i 4,1 pkt proc. W starszych grupach wiekowych stopa bezrobocia ukształtowała się na niższym poziomie. Dla osób w wieku 45 – 54 lata wyniosła 8,0%, a dla osób w wieku 55 lat i więcej – 6,4%. Najniższą stopę bezrobocia odnotowano wśród osób w wieku 35 – 44 lata (5,2%) i była niższa niż w II kwartale ub. r. o 0,1 pkt proc.

Bezrobotni według wieku w II kwartale 2011 r.



Najbardziej obciążone bezrobociem były osoby o niskim poziomie wykształcenia. Stopa bezrobocia dla osób z wykształceniem gimnazjalnym, podstawowym i niepełnym podstawowym wyniosła 28,6% i była wyższa niż przed rokiem (o 5,0 pkt proc.) oraz wyższa niż w poprzednim kwartale (o 3,1 pkt proc.). Najniższą stopę bezrobocia odnotowano wśród osób z wykształceniem wyższym (5,8%).

Struktura bezrobotnych według poziomu wykształcenia



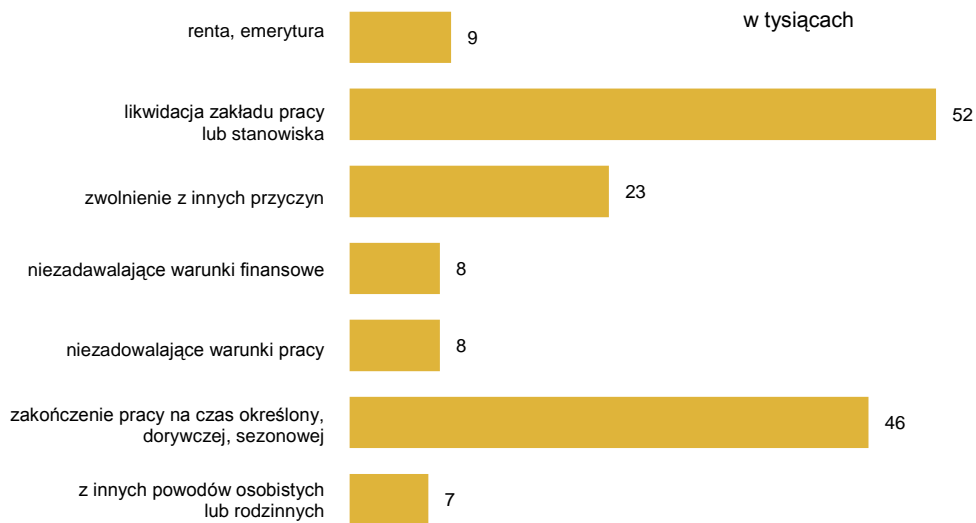
W II kwartale br. 197 tys. bezrobotnych poszukiwało pracy, a ich liczba zwiększyła się w porównaniu z analogicznym okresem ub. r. o 15,2% oraz w odniesieniu do I kwartału br. o 16,6%. Liczba osób poszukujących pracy przez okres dłuższy niż 12 miesięcy wyniosła 64 tys. i stanowiła 31,5% omawianej zbiorowości. Wśród długotrwale bezrobotnych przeważały kobiety (54,7%) oraz mieszkańcy miast (84,4%).

Bezrobotni najczęściej poszukiwali pracy poprzez krewnych i znajomych (80,8%), powiatowy urząd pracy (67,5%), bezpośredni kontakt z zakładem pracy (58,1%), zamieszczanie lub odpowiadanie na ogłoszenia (48,8%). Prawie 4% bezrobotnych podjęło starania o zorganizowanie własnego miejsca pracy. *Należy tutaj zaznaczyć, że w badaniu BAEL osoba mogła podać więcej niż jedną odpowiedź dotyczącą ww. kwestii.*

Liczba bezrobotnych dotychczas niepracujących ukształtowała się na poziomie 32 tys., tj. wyższym niż w II kwartale ub. r. (o 39,1%). Ich udział w ogólnej liczbie bezrobotnych wyniósł 15,8% (przed rokiem 13,1%). Wśród bezrobotnych dotychczas niepracujących dominowali mieszkańcy miast (81,3%).

Bezrobotni poprzednio pracujący w II kwartale br. liczyli 171 tys. osób i stanowili ponad 84% ogółu bezrobotnych. Ich liczba zwiększyła się w skali roku i kwartału (po 11,8%).

Bezrobotni poprzednio pracujący według przyczyn zaprzestania pracy w II kwartale 2011 r.



Zbiorowość bezrobotnych uprzednio pracujących, dla których przerwa w pracy wyniosła mniej niż 8 lat w II kwartale br. liczyła 148 tys. osób, tj. więcej niż przed rokiem i kwartałem odpowiednio o: 15,6% i 13,0%. Ponad 87% osób uprzednio pracujących w okresie poprzedzającym utratę pracy pracowało w jednostkach sektora prywatnego. Najwięcej bezrobotnych uprzednio pracowało w sekcjach: handel; naprawa pojazdów samochodowych (25,7%), przetwórstwo przemysłowe (20,9%), budownictwo (16,2%).

Przeciętny czas poszukiwania pracy przez osobę uprzednio pracującą wyniósł ponad 9 miesięcy. Dłużej poszukiwali pracy mężczyźni (9,5 miesiąca) niż kobiety (9,2 miesiąca). Najliczniejszą grupę poszukujących pracy stanowiły osoby ze stażem pracy 1 rok i mniej, tj. 80 tys. (54,1%), natomiast najmniejszą osoby ze stażem 6 – 9 lat, tj. 7 tys. (4,7%).

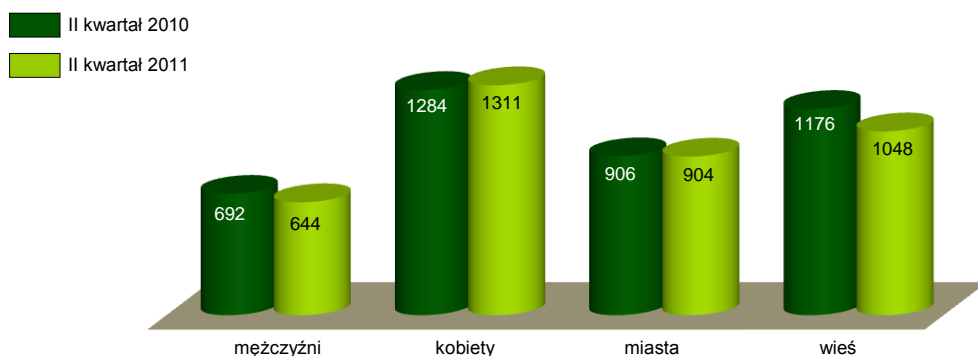
Gospodarstwa domowe z przynajmniej jedną osobą bezrobotną stanowiły 8,6% ogółu gospodarstw domowych (przed rokiem 8,1%). Wśród nich przeważały gospodarstwa z 1 osobą bezrobotną – 85,9% (przed rokiem 91,7%).

BIERNI ZAWODOWO

Zbiorowość biernych zawodowo w II kwartale br. liczyła 1888 tys. osób i stanowiła prawie 46% ogółu ludności w wieku 15 lat i więcej. Ich liczba wzrosła w porównaniu z analogicznym okresem ub. r. o 2,2% oraz w porównaniu z I kwartałem br. o 1,6%. Wśród biernych zawodowo przeważały kobiety (60,9%) oraz mieszkańcy miast (76,9%). W ujęciu rocznym zanotowano wzrost liczby biernych zawodowo kobiet (o 2,6%) oraz mężczyzn (o 1,4%). Liczba biernych zawodowo mieszkańców miast wzrosła (o 4,6%), natomiast mieszkańców wsi obniżyła się (o 5,2%).

W II kwartale br. liczba biernych zawodowo przypadająca na 1000 pracujących w wieku 15 lat i więcej wyniosła 934, tj. mniej niż w II kwartale ub. r. i I kwartale br. odpowiednio o: 27 osób i 14 osób. Większe obciążenie pracujących osobami biernymi zawodowo zanotowano dla kobiet niż dla mężczyzn oraz dla mieszkańców wsi niż miast.

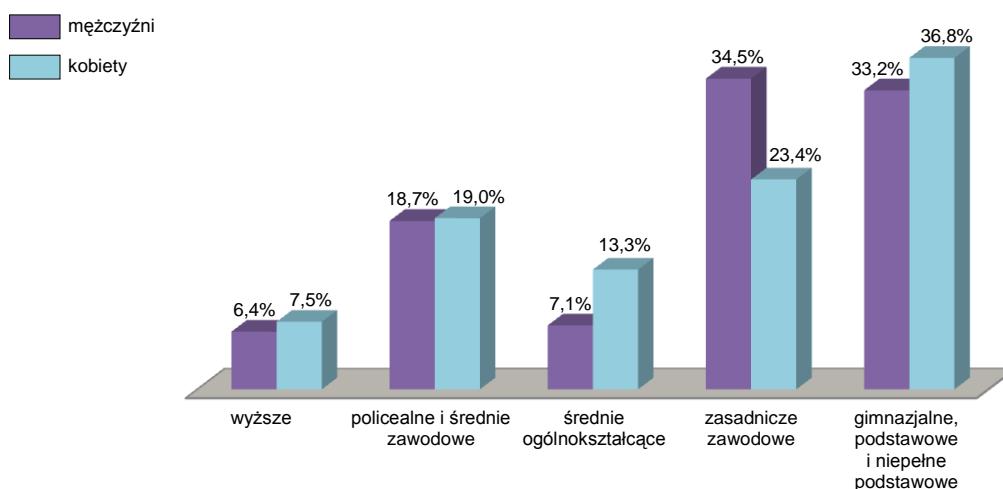
Bierni zawodowo na 1000 pracujących według płci i miejsca zamieszkania



Ponad 50% biernych zawodowo stanowiły osoby w wieku produkcyjnym, ponad 41% to osoby w wieku poprodukcyjnym. Najmniej liczną grupę tworzyły osoby w wieku przedprodukcyjnym – prawie 9%.

Wśród biernych zawodowo przeważały osoby z wykształceniem gimnazjalnym, podstawowym i niepełnym podstawowym (35,4%) oraz zasadniczym zawodowym (27,7%). Osoby legitymujące się wykształceniem policealnym i średnim zawodowym stanowiły 18,9% ogółu biernych zawodowo. Najmniej biernych zawodowo posiadało wykształcenie wyższe (7,1%).

Bierni zawodowo według płci i poziomu wykształcenia w II kwartale 2011 r.



Liczba biernych zawodowo nieposzukujących pracy wyniosła w II kwartale br. 1877 tys. osób i stanowiła 99,4% ogółu biernych zawodowo. Zarówno w ujęciu rocznym, jak i kwartalnym odnotowano wzrost liczby omawianej zbiorowości odpowiednio o: 2,5% i 1,7%. Głównymi przyczynami bierności podawanymi przez osoby nieposzukujące pracy były: emerytura (46,4%), nauka, uzupełnianie kwalifikacji (21,0%), obowiązki rodzinne związane z prowadzeniem domu (14,3%), choroba, niesprawność (11,6%).

W II kwartale br. liczba biernych zawodowo uprzednio pracujących ukształtowała się na poziomie 1381 tys. osób, tj. wyższym niż w II kwartale ub. r. (o 1,5%) oraz wyższym niż w I kwartale br. (o 1,2%). Głównymi przyczynami zaprzestania pracy przez uprzednio pracujących były: emerytura, renta (67,1%), likwidacja zakładu pracy lub stanowiska pracy (7,1%), inne powody osobiste lub rodzinne (4,5%).

PODSUMOWANIE

Wyniki Badania Aktywności Ekonomicznej Ludności w województwie śląskim w skali roku wskazują na poprawę sytuacji na rynku pracy. Zanotowano wzrost współczynnika aktywności zawodowej i wskaźnika zatrudnienia. Zmniejszyło się obciążenie pracujących osobami niepracującymi. Obniżyła się liczba osób poszukujących innej pracy niż obecnie wykonywana, natomiast wzrosła liczba osób podejmujących dodatkową pracę.

W II kwartale br. sytuacja mężczyzn na rynku pracy była bardziej korzystna niż kobiet. Wskaźnik zatrudnienia dla mężczyzn był wyższy niż dla kobiet, natomiast stopa bezrobocia dla mężczyzn była niższa niż dla kobiet.

W trudnej sytuacji na rynku pracy były osoby o niskim poziomie wykształcenia oraz osoby młode. Najwyższą stopę bezrobocia zanotowano w grupie osób posiadających wykształcenie gimnazjalne, podstawowe i niepełne podstawowe oraz wśród osób w wieku 15 – 24 lata. Najmniej zagrożone bezrobociem były osoby w wieku 35 – 44 oraz z wykształceniem wyższym, dla których zanotowano najniższą stopę bezrobocia. W skali roku wzrosła stopa bezrobocia dla mieszkańców miast, natomiast obniżyła się dla mieszkańców wsi.

Aktywność zawodowa ludności w wieku 15 lat i więcej znalazła odzwierciedlenie w aktywności zawodowej członków gospodarstw domowych. W ponad połowie gospodarstw domowych w II kwartale br. była przynajmniej jedna osoba pracująca (bez bezrobotnych), natomiast ponad jedną trzecią stanowiły gospodarstwa domowe bez osób aktywnych zawodowo.

Opracowanie

Małgorzata GROTKOWSKA, Anna MOLENDĄ

Opracowanie graficzne

Piotr PORWISZ

Śląski Ośrodek Badań Regionalnych

Katowice, wrzesień 2011 r.

OBJAŚNIENIA ZNAKÓW UMOWNYCH W TABLICACH

- | | | |
|------------|---|--|
| Kreska (–) | – | zjawisko nie wystąpiło. |
| Znak x | – | wypełnienie pozycji jest niemożliwe lub niecelowe. |
| Kropka (.) | – | szacunek mniejszy od 5 tysięcy, konkretna wartość nie podana ze względu na wysoki losowy błąd próby. |
| Znak Δ | – | oznacza, że nazwy zostały skrócone w stosunku do obowiązującej klasyfikacji. |
| „W tym” | – | oznacza, że nie podaje się wszystkich składników sumy. |

Tabl. 1. AKTYWNOŚĆ EKONOMICZNA LUDNOŚCI W WIEKU 15 LAT I WIĘCEJ

WYSZCZEGÓLNIENIE o – ogółem m – mężczyźni k – kobiety	Ogółem	Aktywni zawodowo					bezrobotni	Bierni zawodowo
		razem	pracujący			wymiarze czasu pracy		
			razem	w pełnym	w niepełnym			
				w tysiącach				
2007 I kwartał	o	3752	1823	1657	1513	144	166	1929
	m	1787	1022	933	887	46	89	765
	k	1965	801	724	626	98	77	1164
II kwartał	o	3760	1839	1689	1511	178	150	1921
	m	1767	1023	935	875	60	89	743
	k	1993	816	754	636	118	62	1177
III kwartał	o	3885	2012	1868	1706	162	143	1873
	m	1845	1122	1051	997	54	70	724
	k	2040	890	817	709	108	73	1150
IV kwartał	o	3911	2008	1847	1692	154	162	1903
	m	1867	1112	1041	992	50	71	755
	k	2044	896	805	701	105	91	1147
2008 I kwartał	o	3843	1946	1812	1652	160	134	1896
	m	1846	1082	1013	962	51	69	764
	k	1996	864	799	690	108	65	1132
II kwartał	o	3786	1956	1843	1697	146	113	1830
	m	1812	1080	1021	979	43	59	732
	k	1973	875	821	718	103	54	1098
III kwartał	o	3749	1964	1830	1689	141	134	1785
	m	1774	1065	1008	971	37	57	709
	k	1974	899	822	718	104	77	1075
IV kwartał	o	3708	1932	1801	1663	138	131	1776
	m	1754	1046	984	946	38	62	708
	k	1954	886	817	717	100	69	1068
2009 I kwartał	o	3809	1998	1868	1721	147	130	1811
	m	1801	1087	1028	989	40	58	715
	k	2008	911	840	732	108	71	1097
II kwartał	o	3902	2057	1927	1757	171	130	1845
	m	1860	1126	1066	1014	53	59	734
	k	2042	931	861	743	118	70	1111
III kwartał	o	3858	2021	1878	1721	157	143	1837
	m	1816	1110	1042	992	51	68	706
	k	2042	911	836	729	107	75	1132
IV kwartał	o	3595	1887	1752	1615	137	135	1708
	m	1700	1016	945	901	44	71	684
	k	1895	871	807	714	93	64	1024
2010 I kwartał	o	3807	2000	1809	1669	140	191	1807
	m	1791	1075	981	944	36	95	716
	k	2016	924	828	725	104	96	1091
II kwartał	o	3947	2098	1923	1765	158	176	1848
	m	1861	1135	1050	1004	47	84	727
	k	2085	964	873	762	111	91	1121
III kwartał	o	3857	2033	1834	1689	145	199	1824
	m	1813	1095	1006	961	45	89	717
	k	2045	938	827	728	99	110	1107
IV kwartał	o	3891	2066	1885	1724	161	181	1825
	m	1849	1127	1043	994	49	85	721
	k	2042	939	843	731	112	96	1104
2011 I kwartał	o	3996	2136	1962	1805	157	175	1859
	m	1928	1185	1101	1055	46	84	744
	k	2068	952	861	750	111	91	1116
II kwartał	o	4113	2225	2022	1876	147	203	1888
	m	1979	1242	1145	1098	47	97	737
	k	2133	983	877	778	99	106	1150

U w a g a. Od II kwartału 2006 r. dane BAEL liczone są w oparciu o dokładną datę urodzenia (I kwartał 2006 r. przeliczono z uwzględnieniem zmian).

Tabl. 2. WSKAŹNIKI AKTYWNOŚCI ZAWODOWEJ LUDNOŚCI

WYSZCZEGÓLNIENIE o – ogółem m – mężczyźni k – kobiety		Współczynnik aktywności zawodowej	Wskaźnik zatrudnienia	Stopa bezrobocia	
					w %
2007	I kwartał	o	48,6	44,2	9,1
		m	57,2	52,2	8,7
		k	40,8	36,8	9,6
	II kwartał	o	48,9	44,9	8,2
		m	57,9	52,9	8,7
		k	40,9	37,8	7,6
	III kwartał	o	51,8	48,1	7,1
		m	60,8	57,0	6,2
		k	43,6	40,0	8,2
	IV kwartał	o	51,3	47,2	8,1
		m	59,6	55,8	6,4
		k	43,8	39,4	10,2
2008	I kwartał	o	50,6	47,2	6,9
		m	58,6	54,9	6,4
		k	43,3	40,0	7,5
	II kwartał	o	51,7	48,7	5,8
		m	59,6	56,3	5,5
		k	44,3	41,6	6,2
	III kwartał	o	52,4	48,8	6,8
		m	60,0	56,8	5,4
		k	45,5	41,6	8,6
	IV kwartał	o	52,1	48,6	6,8
		m	59,6	56,1	5,9
		k	45,3	41,8	7,8
2009	I kwartał	o	52,5	49,0	6,5
		m	60,4	57,1	5,3
		k	45,4	41,8	7,8
	II kwartał	o	52,7	49,4	6,3
		m	60,5	57,3	5,2
		k	45,6	42,2	7,5
	III kwartał	o	52,4	48,7	7,1
		m	61,1	57,4	6,1
		k	44,6	40,9	8,2
	IV kwartał	o	52,5	48,7	7,2
		m	59,8	55,6	7,0
		k	46,0	42,6	7,3
2010	I kwartał	o	52,5	47,5	9,6
		m	60,0	54,8	8,8
		k	45,8	41,1	10,4
	II kwartał	o	53,2	48,7	8,4
		m	61,0	56,4	7,4
		k	46,2	41,9	9,4
	III kwartał	o	52,7	47,5	9,8
		m	60,4	55,5	8,1
		k	45,9	40,4	11,7
	IV kwartał	o	53,1	48,4	8,8
		m	61,0	56,4	7,5
		k	46,0	41,3	10,2
2011	I kwartał	o	53,5	49,1	8,2
		m	61,5	57,1	7,1
		k	46,0	41,6	9,6
	II kwartał	o	54,1	49,2	9,1
		m	62,8	57,9	7,8
		k	46,1	41,1	10,8

U w a g a. Od II kwartału 2006 r. dane BAEL liczone są w oparciu o dokładną datę urodzenia (I kwartał 2006 r. przeliczono z uwzględnieniem zmian).

Tabl. 3. **AKTYWNOŚĆ EKONOMICZNA LUDNOŚCI W WIEKU 15 LAT I WIĘCEJ WEDŁUG MIEJSCA ZAMIESZKANIA W II KWARTALE 2011 R.**

WYSZCZEGÓLNIENIE	Ogółem	Aktywni zawodowo					Bierni zawodowo	Współczynnik aktywności zawodowej	Wskaźnik zatrudnienia	Stopa bezrobocia
		razem	pracujący			bezrobotni				
			razem	w pełnym	w niepełnym					
				wymiarze czasu pracy						
w tysiącach							w %			
OGÓŁEM	4113	2225	2022	1876	147	203	1888	54,1	49,2	9,1
MIASTA	3225	1774	1606	1489	116	168	1452	55,0	49,8	9,5
o liczbie ludności:										
100000 – 499999	1836	1023	920	852	68	103	813	55,7	50,1	10,1
50000 – 99999	665	368	338	316	22	30	297	55,3	50,8	8,2
20000 – 49999	440	242	219	200	19	23	199	55,0	49,8	9,5
10000 – 19999	156	82	76	71	5	7	74	52,6	48,7	8,5
poniżej 10000	127	58	54	51	.	.	69	45,7	42,5	x
WIEŚ	887	451	416	386	30	35	436	50,8	46,9	7,8
MĘŻCZYŹNI	1979	1242	1145	1098	47	97	737	62,8	57,9	7,8
MIASTA	1535	970	891	854	38	78	565	63,2	58,0	8,0
o liczbie ludności:										
100000 – 499999	855	553	502	481	20	51	302	64,7	58,7	9,2
50000 – 99999	319	200	187	179	8	13	118	62,7	58,6	6,5
20000 – 49999	219	138	129	122	6	9	82	63,0	58,9	6,5
10000 – 19999	77	46	44	43	.	.	31	59,7	57,1	x
poniżej 10000	64	33	30	28	.	.	31	51,6	46,9	x
WIEŚ	445	272	254	244	10	19	172	61,1	57,1	7,0
KOBIETY	2133	983	877	778	99	106	1150	46,1	41,1	10,8
MIASTA	1691	804	714	636	79	89	887	47,5	42,2	11,1
o liczbie ludności:										
100000 – 499999	981	471	418	371	48	52	510	48,0	42,6	11,0
50000 – 99999	346	167	151	137	14	17	179	48,3	43,6	10,2
20000 – 49999	221	104	90	77	12	14	117	47,1	40,7	13,5
10000 – 19999	79	37	32	28	.	5	43	46,8	40,5	13,5
poniżej 10000	63	25	24	23	.	.	38	39,7	38,1	x
WIEŚ	443	179	163	142	21	16	264	40,4	36,8	8,9

Tabl. 4. AKTYWNOŚĆ EKONOMICZNA LUDNOŚCI WEDŁUG WIEKU W II KWARTALE 2011 R.

WYSZCZEGÓLNIENIE	Ogółem	Aktywni zawodowo					Bierni zawodowo	Współczynnik aktywności zawodowej	Wskaźnik zatrudnienia	Stopa bezrobocia
		razem	pracujący			bezrobotni				
			razem	w pełnym	w niepełnym					
				wymiarze czasu pracy						
w tysiącach							w %			
OGÓŁEM										
OGÓŁEM	4113	2225	2022	1876	147	203	1888	54,1	49,2	9,1
15 – 64 lata	3454	2202	1999	1865	134	202	1252	63,8	57,9	9,2
20 – 64 lata	3175	2188	1992	1860	132	196	987	68,9	62,7	9,0
55 – 64 lata	687	226	210	180	30	16	461	32,9	30,6	7,1
15 – 17	165	.	.	–	.	–	164	x	x	–
18 – 19	113	12	6	6	.	6	101	10,6	5,3	50,0
20 – 24	336	192	145	131	14	47	144	57,1	43,2	24,5
25 – 29	401	346	311	293	17	36	54	86,3	77,6	10,4
30 – 34	374	322	298	285	13	24	52	86,1	79,7	7,5
35 – 39	321	277	261	245	16	16	44	86,3	81,3	5,8
40 – 44	318	276	263	252	11	13	42	86,8	82,7	4,7
45 – 49	353	279	257	240	16	22	74	79,0	72,8	7,9
50 – 54	386	271	249	233	16	22	116	70,2	64,5	8,1
55 – 59	396	177	163	144	20	13	219	44,7	41,2	7,3
60 – 64	291	49	46	36	10	.	242	16,8	15,8	x
65 lat i więcej	659	23	23	10	13	.	636	3,5	3,5	x
W wieku:										
przedprodukcyjnym ...	165	.	.	–	.	–	164	x	x	–
produkcyjnym	3132	2186	1985	1859	126	201	946	69,8	63,4	9,2
poprodukcyjnym	816	38	36	17	19	.	778	4,7	4,4	x
Według PŁCI										
MĘŻCZYŹNI	1979	1242	1145	1098	47	97	737	62,8	57,9	7,8
15 – 64 lata	1715	1226	1129	1089	40	97	489	71,5	65,8	7,9
20 – 64 lata	1580	1218	1124	1085	39	94	362	77,1	71,1	7,7
55 – 64 lata	322	140	132	121	11	7	182	43,5	41,0	5,0
15 – 17	75	–	–	–	–	–	75	–	–	–
18 – 19	60	8	5	5	.	.	52	13,3	8,3	x
20 – 24	174	117	90	85	5	27	57	67,2	51,7	23,1
25 – 29	216	206	186	182	.	20	10	95,4	86,1	9,7
30 – 34	194	187	178	176	.	9	8	96,4	91,8	4,8
35 – 39	163	151	145	143	.	6	11	92,6	89,0	4,0
40 – 44	150	143	137	134	.	6	7	95,3	91,3	4,2
45 – 49	167	134	126	121	6	8	32	80,2	75,4	6,0
50 – 54	194	140	130	124	6	10	54	72,2	67,0	7,1
55 – 59	187	105	99	91	7	6	82	56,1	52,9	5,7
60 – 64	134	34	33	30	.	.	100	25,4	24,6	x
65 lat i więcej	265	16	16	8	8	.	248	6,0	6,0	x
W wieku:										
przedprodukcyjnym ...	75	–	–	–	–	–	75	–	–	–
produkcyjnym	1640	1226	1129	1089	40	97	414	74,8	68,8	7,9
poprodukcyjnym	265	16	16	8	8	.	248	6,0	6,0	x
KOBIETY	2133	983	877	778	99	106	1150	46,1	41,1	10,8
15 – 64 lata	1739	976	870	776	94	106	763	56,1	50,0	10,9
20 – 64 lata	1596	970	868	775	93	102	626	60,8	54,4	10,5
55 – 64 lata	365	86	78	59	19	8	279	23,6	21,4	9,3
15 – 17	90	.	.	–	.	–	88	x	x	–
18 – 19	53	5	.	.	–	.	49	9,4	x	x
20 – 24	162	75	55	46	9	20	87	46,3	34,0	26,7
25 – 29	184	140	125	111	14	15	44	76,1	67,9	10,7
30 – 34	179	135	120	109	11	15	44	75,4	67,0	11,1
35 – 39	159	126	115	101	14	10	33	79,2	72,3	7,9
40 – 44	167	133	126	118	7	7	34	79,6	75,4	5,3
45 – 49	186	144	130	120	11	14	42	77,4	69,9	9,7
50 – 54	192	131	119	110	9	11	62	68,2	62,0	8,4

Tabl. 4. AKTYWNOŚĆ EKONOMICZNA LUDNOŚCI WEDŁUG WIEKU W II KWARTALE 2011 R. (dok.)

WYSZCZEGÓLNIENIE	Ogółem	Aktywni zawodowo					Bierni zawodowo	Współczynnik aktywności zawodowej	Wskaźnik zatrudnienia	Stopa bezrobocia
		razem	pracujący			bezrobotni				
			razem	w pełnym	w niepełnym					
				wymiarze czasu pracy						
w tysiącach							w %			
Według PŁCI (dok.)										
KOBIETY (dok.)										
55 – 59	208	72	65	53	12	7	137	34,6	31,3	9,7
60 – 64	157	15	13	6	7	.	142	9,6	8,3	x
65 lat i więcej	394	7	7	.	5	–	388	1,8	1,8	–
W wieku:										
przedprodukcyjnym ...	90	.	.	–	.	–	88	x	x	–
produkcyjnym	1492	960	856	770	86	104	532	64,3	57,4	10,8
poprodukcyjnym	551	21	20	8	12	.	530	3,8	3,6	x
Według MIEJSCA ZAMIESZKANIA										
MIASTA	3225	1774	1606	1489	116	168	1452	55,0	49,8	9,5
15 – 64 lata	2708	1755	1588	1482	106	167	953	64,8	58,6	9,5
20 – 64 lata	2500	1743	1582	1478	104	161	757	69,7	63,3	9,2
55 – 64 lata	555	190	176	150	26	14	365	34,2	31,7	7,4
15 – 17	122	.	.	–	.	–	121	x	x	–
18 – 19	86	11	.	.	.	6	76	12,8	x	54,5
20 – 24	253	148	111	100	11	37	105	58,5	43,9	25,0
25 – 29	311	278	247	231	16	31	33	89,4	79,4	11,2
30 – 34	295	258	238	227	11	20	37	87,5	80,7	7,8
35 – 39	260	227	214	203	12	12	33	87,3	82,3	5,3
40 – 44	249	217	205	197	8	12	32	87,1	82,3	5,5
45 – 49	272	210	193	184	9	16	62	77,2	71,0	7,6
50 – 54	305	216	197	186	11	19	89	70,8	64,6	8,8
55 – 59	321	149	137	121	16	11	172	46,4	42,7	7,4
60 – 64	234	41	39	29	10	.	193	17,5	16,7	x
65 lat i więcej	517	18	18	8	10	.	498	3,5	3,5	x
W wieku:										
przedprodukcyjnym ...	122	.	.	–	.	–	121	x	x	–
produkcyjnym	2458	1742	1576	1478	98	166	716	70,9	64,1	9,5
poprodukcyjnym	645	31	29	12	17	.	615	4,8	4,5	x
WIEŚ	887	451	416	386	30	35	436	50,8	46,9	7,8
15 – 64 lata	745	446	411	383	28	35	299	59,9	55,2	7,8
20 – 64 lata	675	445	409	381	28	35	231	65,9	60,6	7,9
55 – 64 lata	132	35	34	30	.	.	96	26,5	25,8	x
15 – 17	43	–	–	–	–	–	43	–	–	–
18 – 19	27	.	.	.	–	–	25	x	x	–
20 – 24	83	44	34	31	.	10	39	53,0	41,0	22,7
25 – 29	90	69	64	62	.	5	21	76,7	71,1	7,2
30 – 34	79	63	60	58	.	.	15	79,7	75,9	x
35 – 39	61	50	46	42	.	.	11	82,0	75,4	x
40 – 44	68	59	58	55	.	.	9	86,8	85,3	x
45 – 49	81	69	63	56	7	6	12	85,2	77,8	8,7
50 – 54	81	55	52	47	.	.	27	67,9	64,2	x
55 – 59	75	28	26	22	.	.	47	37,3	34,7	x
60 – 64	57	8	8	7	–	–	49	14,0	14,0	–
65 lat i więcej	142	5	5	.	–	–	137	3,5	3,5	–
W wieku:										
przedprodukcyjnym ...	43	–	–	–	–	–	43	–	–	–
produkcyjnym	674	444	409	381	28	35	230	65,9	60,7	7,9
poprodukcyjnym	170	7	7	5	.	–	163	4,1	4,1	–

Tabl. 5. **AKTYWNOŚĆ EKONOMICZNA LUDNOŚCI W WIEKU 15 LAT I WIĘCEJ WEDŁUG POZIOMU WYKSZTAŁCENIA W II KWARTALE 2011 R.**

WYSZCZEGÓLNIENIE	Ogółem	Aktywni zawodowo					Bierni zawodowo	Współczynnik aktywności zawodowej	Wskaźnik zatrudnienia	Stopa bezrobocia
		razem	pracujący			bezrobotni				
			razem	w pełnym	w niepełnym					
				wymiarze czasu pracy						
w tysiącach							w %			
O G Ó Ł E M										
O G Ó Ł E M	4113	2225	2022	1876	147	203	1888	54,1	49,2	9,1
Wyższe	707	573	540	507	33	33	134	81,0	76,4	5,8
Policealne	103	70	63	59	.	7	33	68,0	61,2	10,0
Średnie zawodowe	973	649	602	562	40	47	324	66,7	61,9	7,2
Średnie ogólnokształcące ...	395	189	169	150	19	20	206	47,8	42,8	10,6
Zasadnicze zawodowe	1155	632	568	529	39	64	523	54,7	49,2	10,1
Gimnazjalne, podstawowe i niepełne podstawowe.....	781	112	80	69	11	32	668	14,3	10,2	28,6
Według PŁCI										
MĘŻCZYŹNI	1979	1242	1145	1098	47	97	737	62,8	57,9	7,8
Wyższe	307	260	249	238	10	11	47	84,7	81,1	4,2
Policealne	24	18	16	16	–	.	6	75,0	66,7	x
Średnie zawodowe	506	374	349	337	12	25	132	73,9	69,0	6,7
Średnie ogólnokształcące ...	120	68	62	59	.	6	52	56,7	51,7	8,8
Zasadnicze zawodowe	710	455	420	403	17	36	254	64,1	59,2	7,9
Gimnazjalne, podstawowe i niepełne podstawowe.....	312	68	49	44	5	18	245	21,8	15,7	26,5
KOBIETY	2133	983	877	778	99	106	1150	46,1	41,1	10,8
Wyższe	400	313	291	269	23	22	86	78,3	72,8	7,0
Policealne	79	52	47	43	.	5	27	65,8	59,5	9,6
Średnie zawodowe	467	275	253	225	28	22	192	58,9	54,2	8,0
Średnie ogólnokształcące ...	274	121	107	91	15	15	153	44,2	39,1	12,4
Zasadnicze zawodowe	445	176	148	126	22	28	269	39,6	33,3	15,9
Gimnazjalne, podstawowe i niepełne podstawowe.....	468	45	31	25	6	14	423	9,6	6,6	31,1
Według MIEJSCA ZAMIESZKANIA										
MIASTA	3225	1774	1606	1489	116	168	1452	55,0	49,8	9,5
Wyższe	601	489	461	432	29	28	112	81,4	76,7	5,7
Policealne	88	62	56	52	.	6	26	70,5	63,6	9,7
Średnie zawodowe	789	522	483	452	31	39	267	66,2	61,2	7,5
Średnie ogólnokształcące ...	324	156	141	124	17	16	168	48,1	43,5	10,3
Zasadnicze zawodowe	861	461	406	379	28	55	400	53,5	47,2	11,9
Gimnazjalne, podstawowe i niepełne podstawowe.....	561	83	58	50	8	24	479	14,8	10,3	28,9
WIEŚ	887	451	416	386	30	35	436	50,8	46,9	7,8
Wyższe	106	84	79	75	.	5	22	79,2	74,5	6,0
Policealne	15	8	7	7	–	.	7	53,3	46,7	x
Średnie zawodowe	183	127	119	110	9	8	57	69,4	65,0	6,3
Średnie ogólnokształcące ...	70	32	28	26	.	.	38	45,7	40,0	x
Zasadnicze zawodowe	293	170	161	150	11	9	123	58,0	54,9	5,3
Gimnazjalne, podstawowe i niepełne podstawowe	219	30	22	19	.	8	190	13,7	10,0	26,7

Tabl. 6. **AKTYWNOŚĆ EKONOMICZNA LUDNOŚCI W WIEKU 15 LAT I WIĘCEJ WEDŁUG STANU CYWILNEGO W II KWARTALE 2011 R.**

WYSZCZEGÓLNIENIE	Ogółem	Aktywni zawodowo					Bierni zawodowo	Współczynnik aktywności zawodowej	Wskaźnik zatrudnienia	Stopa bezrobocia
		razem	pracujący			bezrobotni				
			razem	w pełnym	w niepełnym					
				wymiarze czasu pracy						
w tysiącach							w %			
O G Ó Ł E M										
O G Ó Ł E M	4113	2225	2022	1876	147	203	1888	54,1	49,2	9,1
Kawaler / Panna	1052	552	459	428	31	94	499	52,5	43,6	17,0
Żonaty / Zameżna	2506	1506	1411	1318	93	95	1000	60,1	56,3	6,3
Wdowiec / Wdowa	375	50	45	33	11	6	325	13,3	12,0	12,0
Rozwiedziony / Rozwiedziona, w separacji	180	116	108	97	11	8	64	64,4	60,0	6,9
Według PŁCI										
MĘŻCZYŹNI	1979	1242	1145	1098	47	97	737	62,8	57,9	7,8
Kawaler	597	363	305	293	12	58	234	60,8	51,1	16,0
Żonaty	1257	826	789	757	32	36	431	65,7	62,8	4,4
Wdowiec	61	11	10	9	.	.	50	18,0	16,4	x
Rozwiedziony, w separacji	64	43	40	39	.	.	21	67,2	62,5	x
KOBIETY	2133	983	877	778	99	106	1150	46,1	41,1	10,8
Panna	454	189	154	135	19	36	265	41,6	33,9	19,0
Zameżna	1250	681	622	561	61	59	569	54,5	49,8	8,7
Wdowa	314	39	34	24	10	5	275	12,4	10,8	12,8
Rozwiedziona, w separacji ...	116	74	68	58	10	6	43	63,8	58,6	8,1
Według MIEJSCA ZAMIESZKANIA										
MIASTA	3225	1774	1606	1489	116	168	1452	55,0	49,8	9,5
Kawaler / Panna	804	432	356	330	26	76	372	53,7	44,3	17,6
Żonaty / Zameżna	1958	1196	1117	1048	69	79	762	61,1	57,0	6,6
Wdowiec / Wdowa	301	40	35	25	10	5	261	13,3	11,6	12,5
Rozwiedziony / Rozwiedziona, w separacji	163	106	98	86	11	8	57	65,0	60,1	7,5
WIEŚ	887	451	416	386	30	35	436	50,8	46,9	7,8
Kawaler / Panna	248	121	103	98	5	18	127	48,8	41,5	14,9
Żonaty / Zameżna	548	311	294	270	24	17	238	56,8	53,6	5,5
Wdowiec / Wdowa	74	10	10	8	.	-	64	13,5	13,5	-
Rozwiedziony / Rozwiedziona, w separacji	17	10	10	10	-	-	7	58,8	58,8	-

Tabl. 7. **AKTYWNOŚĆ EKONOMICZNA LUDNOŚCI W WIEKU 15 LAT I WIĘCEJ WEDŁUG STOPNIA POKREWIEŃSTWA Z GŁOWĄ GOSPODARSTWA DOMOWEGO W II KWARTALE 2011 R.**

WYSZCZEGÓLNIENIE	Ogółem	Aktywni zawodowo					Bierni zawodowo	Współczynnik aktywności zawodowej	Wskaźnik zatrudnienia	Stopa bezrobocia
		razem	pracujący			bezrobotni				
			razem	w pełnym	w niepełnym					
				wymiarze czasu pracy						
w tysiącach							w %			
O G Ó Ł E M										
O G Ó Ł E M	4113	2225	2022	1876	147	203	1888	54,1	49,2	9,1
Głowa gospodarstwa domowego	1822	1040	985	924	61	55	782	57,1	54,1	5,3
Współmałżonek, partner, partnerka	1181	642	589	535	54	53	538	54,4	49,9	8,3
Syn, córka, zięć, synowa	939	508	420	393	26	88	431	54,1	44,7	17,3
Pozostali członkowie gospodarstwa	171	34	28	24	5	6	136	19,9	16,4	17,6
Według PŁCI										
MĘŻCZYŹNI	1979	1242	1145	1098	47	97	737	62,8	57,9	7,8
Głowa gospodarstwa domowego	1227	792	758	725	33	33	435	64,5	61,8	4,2
Współmałżonek, partner	163	105	99	96	.	6	58	64,4	60,7	5,7
Syn, zięć	531	328	273	263	9	56	202	61,8	51,4	17,1
Pozostali członkowie gospodarstwa	59	18	15	14	.	.	41	30,5	25,4	x
KOBIETY	2133	983	877	778	99	106	1150	46,1	41,1	10,8
Głowa gospodarstwa domowego	596	249	227	199	28	22	347	41,8	38,1	8,8
Współmałżonka, partnerka	1017	538	490	439	51	47	480	52,9	48,2	8,7
Córka, synowa	409	180	147	130	17	33	229	44,0	35,9	18,3
Pozostali członkowie gospodarstwa	111	17	13	10	.	.	95	15,3	11,7	x
Według MIEJSCA ZAMIESZKANIA										
MIASTA	3225	1774	1606	1489	116	168	1452	55,0	49,8	9,5
Głowa gospodarstwa domowego	1493	859	811	758	52	48	635	57,5	54,3	5,6
Współmałżonek, partner, partnerka	942	526	481	441	40	46	416	55,8	51,1	8,7
Syn, córka, zięć, synowa	677	363	293	272	21	70	314	53,6	43,3	19,3
Pozostali członkowie gospodarstwa	112	26	21	18	.	5	87	23,2	18,8	19,2
WIEŚ	887	451	416	386	30	35	436	50,8	46,9	7,8
Głowa gospodarstwa domowego	329	182	174	166	9	7	147	55,3	52,9	3,8
Współmałżonek, partner, partnerka	238	116	108	94	15	8	122	48,7	45,4	6,9
Syn, córka, zięć, synowa	262	145	126	121	5	19	117	55,3	48,1	13,1
Pozostali członkowie gospodarstwa	58	9	7	6	.	.	49	15,5	12,1	x

Tabl. 8. PRACUJĄCY WEDŁUG STATUSU ZATRUDNIENIA I WIEKU W II KWARTALE 2011 R.

WYSZCZEGÓLNIENIE	Ogółem	W tym w sektorze prywatnym		Z liczby ogółem					
		razem	w tym w rolnictwie indywidualnym	pracownicy najemni			pracodawcy i pracujący na własny rachunek		pomagający członkowie rodzin
				razem	w sektorze		razem	w tym pracodawcy	
					publicznym	prywatnym			
w tysiącach									
OGÓŁEM									
OGÓŁEM	2022	1396	42	1751	626	1124	254	81	17
15 – 19 lat	7	7	–	7	.	6	–	–	–
20 – 24	145	119	.	136	26	110	8	.	.
25 – 29	311	235	.	280	75	205	30	6	.
30 – 34	298	222	5	265	75	190	32	8	.
35 – 44	523	341	10	444	182	261	75	29	5
45 – 54	505	312	12	439	194	245	61	20	6
55 – 59	163	105	5	134	58	76	27	7	.
60 – 64	46	38	.	34	9	26	12	.	–
65 lat i więcej	23	16	5	11	7	5	10	.	.
W wieku:									
przedprodukcyjnym	–	.	–	.	–	–	–
produkcyjnym	1985	1368	36	1730	617	1113	240	78	16
poprodukcyjnym	36	26	6	20	9	10	15	.	.
Według PŁCI									
MĘŻCZYŹNI	1145	837	24	970	308	662	168	56	7
15 – 19 lat	5	5	–	5	–	5	–	–	–
20 – 24	90	71	.	83	19	65	6	.	.
25 – 29	186	142	.	163	44	119	22	.	.
30 – 34	178	136	.	158	42	116	19	.	.
35 – 44	282	194	6	230	89	141	50	21	.
45 – 54	256	180	6	215	76	140	40	14	.
55 – 59	99	70	.	82	29	53	16	5	.
60 – 64	33	28	.	26	6	20	8	.	–
65 lat i więcej	16	12	.	8	.	.	8	.	–
W wieku:									
produkcyjnym	1129	826	21	962	303	658	160	54	7
poprodukcyjnym	16	12	.	8	.	.	8	.	–
KOBIETY	877	559	18	781	318	463	86	25	10
15 – 19 lat	–	.	.	.	–	–	–
20 – 24	55	48	–	53	7	46	.	.	–
25 – 29	125	93	.	117	32	86	8	.	–
30 – 34	120	86	.	107	33	74	13	.	–
35 – 44	241	148	.	214	94	120	25	9	.
45 – 54	250	131	6	224	118	105	21	6	5
55 – 59	65	36	.	52	29	23	11	.	.

Tabl. 8. PRACUJĄCY WEDŁUG STATUSU ZATRUDNIENIA I WIEKU W II KWARTALE 2011 R. (dok.)

WYSZCZEGÓLNIENIE	Ogółem	W tym w sektorze prywatnym		Z liczby ogółem					
		razem	w tym w rolnictwie indywidualnym	pracownicy najemni			pracodawcy i pracujący na własny rachunek		pomagający członkowie rodzin
				razem	w sektorze		razem	w tym pracodawcy	
					publicznym	prywatnym			
w tysiącach									
Według PŁCI (dok.)									
KOBIETY (dok.)									
60 – 64	13	10	–	9	.	6	.	–	–
65 lat i więcej	7	5	–	.
W wieku:									
przedprodukcyjnym	–	.	–	.	–	–	–
produkcyjnym	856	543	15	768	313	454	80	24	9
poprodukcyjnym	20	15	.	12	5	7	6	.	.
Według MIEJSCA ZAMIESZKANIA									
MIASTA	1606	1091	10	1417	515	902	181	63	8
15 – 19 lat	6	5	–	6	.	5	–	–	–
20 – 24	111	89	–	106	22	84	5	.	–
25 – 29	247	190	.	225	57	168	21	6	.
30 – 34	238	.	.	213	61	152	25	7	–
35 – 44	420	267	.	365	152	213	53	23	.
45 – 54	391	233	.	344	158	187	43	16	.
55 – 59	137	87	.	116	50	66	19	5	.
60 – 64	39	32	–	30	7	23	8	.	–
65 lat i więcej	18	11	.	11	7	.	7	.	.
W wieku:									
przedprodukcyjnym	–	.	–	.	–	–	–
produkcyjnym	1576	1071	8	1397	505	892	171	60	8
poprodukcyjnym	29	20	.	18	9	9	10	.	.
WIEŚ	416	305	31	334	112	222	73	18	9
15 – 19 lat	–	.	–	.	–	–	–
20 – 24	34	30	.	29	.	26	.	.	.
25 – 29	64	45	.	55	18	37	9	.	–
30 – 34	60	45	.	52	14	38	6	.	.
35 – 44	104	74	9	79	30	49	22	6	.
45 – 54	115	79	9	95	36	59	17	.	.
55 – 59	26	18	.	18	8	10	8	.	–
60 – 64	8	6	–
65 lat i więcej	5	5	.	.	–	.	.	–	.
W wieku:									
produkcyjnym	409	298	27	332	111	221	69	18	8
poprodukcyjnym	7	7	.	.	–	.	5	–	.

Tabl. 9. **PRACUJĄCY WEDŁUG STATUSU ZATRUDNIENIA I POZIOMU WYKSZTAŁCENIA
W II KWARTALE 2011 R.**

WYSZCZEGÓLNIENIE	Ogółem	W tym w sektorze prywatnym		Z liczby ogółem					
				pracownicy najemni			pracodawcy i pracujący na własny rachunek		pomagający członkowie rodzin
		razem	w tym w rolnictwie indywidualnym	razem	w sektorze		razem	w tym pracodawcy	
					publicznym	prywatnym			
w tysiącach									

OGÓŁEM

OGÓŁEM	2022	1396	42	1751	626	1124	254	81	17
Wyższe	540	299	.	471	241	230	67	25	.
Policealne i średnie zawodowe	666	470	14	577	196	381	82	26	6
Średnie ogólnokształcące	169	124	.	143	45	98	26	8	—
Zasadnicze zawodowe	568	432	13	495	136	359	69	21	5
Gimnazjalne, podstawowe i niepełne podstawowe	80	71	9	65	9	57	11	.	.

Według PŁCI

MĘŻCZYŹNI	1145	837	24	970	308	662	168	56	7
Wyższe	249	162	.	204	86	117	43	20	.
Policealne i średnie zawodowe	365	267	8	313	98	215	50	14	.
Średnie ogólnokształcące	62	50	—	51	13	38	11	.	—
Zasadnicze zawodowe	420	314	8	362	106	256	55	17	.
Gimnazjalne, podstawowe i niepełne podstawowe	49	45	5	40	.	35	8	.	.
KOBIETY	877	559	18	781	318	463	86	25	10
Wyższe	291	137	.	267	155	112	23	5	.
Policealne i średnie zawodowe	300	203	6	264	98	166	32	12	.
Średnie ogólnokształcące	107	74	.	92	32	60	15	.	—
Zasadnicze zawodowe	148	118	5	133	30	103	13	.	.
Gimnazjalne, podstawowe i niepełne podstawowe	31	26	.	26	.	21	.	—	.

Według MIEJSCA ZAMIESZKANIA

MIASTA	1606	1091	10	1417	515	902	181	63	8
Wyższe	461	260	.	404	201	203	54	21	.
Policealne i średnie zawodowe	539	382	5	473	158	315	64	21	.
Średnie ogólnokształcące	141	99	.	121	42	79	20	6	—
Zasadnicze zawodowe	406	301	.	364	106	259	39	14	.
Gimnazjalne, podstawowe i niepełne podstawowe	58	50	.	54	8	46	.	.	.
WIEŚ	416	305	31	334	112	222	73	18	9
Wyższe	79	39	.	66	40	26	12	.	.
Policealne i średnie zawodowe	126	88	9	105	38	66	18	5	.
Średnie ogólnokształcące	28	25	—	22	.	19	6	.	—
Zasadnicze zawodowe	161	132	11	130	30	100	30	7	.
Gimnazjalne, podstawowe i niepełne podstawowe	22	21	9	11	—	11	7	—	.

Tabl. 10. **PRACUJĄCY WEDŁUG STATUSU ZATRUDNIENIA I WYBRANYCH SEKCJI PKD W II KWARTALE 2011 R.**

WYSZCZEGÓLNIENIE	Ogółem	W tym w sektorze prywatnym		Z liczby ogółem					
		razem	w tym w rolnictwie indywidualnym	pracownicy najemni			pracodawcy i pracujący na własny rachunek		pomagający członkowie rodzin
				razem	w sektorze		razem	w tym pracodawcy	
					publicznym	prywatnym			
w tysiącach									
OGÓŁEM									
OGÓŁEM	2022	1396	42	1751	626	1124	254	81	17
w tym:									
Rolnictwo, leśnictwo, łowiectwo i rybactwo	54	50	42	14	.	10	31	.	9
Przetwórstwo przemysłowe	420	395	-	402	26	377	16	8	.
Budownictwo	191	183	-	146	8	138	44	14	.
Handel; naprawa pojazdów samochodowych ^A	305	299	-	242	6	236	61	22	.
Transport i gospodarka magazynowa	130	94	-	102	35	66	28	13	.
Edukacja	154	21	-	148	133	14	7	.	-
Opieka zdrowotna i pomoc społeczna	120	32	-	115	89	27	5	.	-
Według PŁCI									
MĘŻCZYŹNI	1145	837	24	970	308	662	168	56	7
w tym:									
Rolnictwo, leśnictwo, łowiectwo i rybactwo	32	30	24	9	.	7	19	.	.
Przetwórstwo przemysłowe	291	270	-	278	21	257	12	8	.
Budownictwo	172	166	-	129	6	123	42	14	.
Handel; naprawa pojazdów samochodowych ^A	125	123	-	94	.	92	30	11	.
Transport i gospodarka magazynowa	103	79	-	79	23	55	23	10	.
Edukacja	33	10	-	28	23	5	5	.	-
Opieka zdrowotna i pomoc społeczna	18	.	-	15	14	.	.	-	-
KOBIETY	877	559	18	781	318	463	86	25	10
w tym:									
Rolnictwo, leśnictwo, łowiectwo i rybactwo	22	20	18	.	.	.	12	.	5
Przetwórstwo przemysłowe	129	125	-	124	.	120	.	-	.
Budownictwo	18	17	-	17	.	15	.	.	.
Handel; naprawa pojazdów samochodowych ^A	180	176	-	148	.	144	31	11	.
Transport i gospodarka magazynowa	27	15	-	23	12	11	.	.	-
Edukacja	121	11	-	120	110	10	.	-	-
Opieka zdrowotna i pomoc społeczna	102	28	-	100	75	25	.	.	-

Tabl. 10. **PRACUJĄCY WEDŁUG STATUSU ZATRUDNIENIA I WYBRANYCH SEKCJI PKD
W II KWARTALE 2011 R. (dok.)**

WYSZCZEGÓLNIENIE	Ogółem	W tym w sektorze prywatnym		Z liczby ogółem					
		razem	w tym w rolnictwie indywidualnym	pracownicy najemni			pracodawcy i pracujący na własny rachunek		pomagający członkowie rodzin
				razem	w sektorze		razem	w tym pracodawcy	
					publicznym	prywatnym			
w tysiącach									
Według MIEJSCA ZAMIESZKANIA									
MIASTA	1606	1091	10	1417	515	902	181	63	8
w tym:									
Rolnictwo, leśnictwo, łowiectwo i rybactwo	15	13	10	5	.	.	8	.	.
Przetwórstwo przemysłowe	315	292	-	304	23	281	9	.	.
Budownictwo	144	137	-	113	7	106	30	11	.
Handel; naprawa pojazdów samochodowych ^A	256	251	-	205	.	201	49	19	.
Transport i gospodarka magazynowa	107	74	-	84	33	51	23	11	.
Edukacja	126	18	-	120	107	13	5	.	-
Opieka zdrowotna i pomoc społeczna	97	26	-	93	71	22	.	.	-
WIEŚ	416	305	31	334	112	222	73	18	9
w tym:									
Rolnictwo, leśnictwo, łowiectwo i rybactwo	39	37	31	9	.	7	23	.	7
Przetwórstwo przemysłowe	105	103	-	98	.	96	7	.	-
Budownictwo	46	46	-	33	-	33	13	.	-
Handel; naprawa pojazdów samochodowych ^A	49	48	-	37	.	36	12	.	-
Transport i gospodarka magazynowa	23	20	-	18	.	15	5	.	-
Edukacja	28	.	-	27	26	.	.	-	-
Opieka zdrowotna i pomoc społeczna	23	6	-	22	17	5	.	-	-

Tabl. 11. PRACUJĄCY WEDŁUG PŁCI I WYBRANYCH SEKCJI PKD W II KWARTALE 2011 R.

SEKCJE	Ogółem	Mężczyźni	Kobiety	Udział kobiet w ogólnej liczbie pracujących	Ogółem	Mężczyźni	Kobiety
	w tysiącach			w %			
	2022	1145	877	43,4	100,0	100,0	100,0
O G Ó Ł E M	2022	1145	877	43,4	100,0	100,0	100,0
w tym:							
Rolnictwo, leśnictwo, łowiectwo i rybactwo	54	32	22	40,7	2,7	2,8	2,5
Górnictwo i wydobywanie	154	137	17	11,0	7,6	12,0	1,9
Przetwórstwo przemysłowe	420	291	129	30,7	20,8	25,4	14,7
Wytwarzanie i zaopatrywanie w energię elektryczną, gaz, parę wodną i gorącą wodę ^Δ	32	27	5	15,6	1,6	2,4	0,6
Dostawa wody; gospodarowanie ściekami i odpadami; rekultywacja ^Δ	28	19	9	32,1	1,4	1,7	1,0
Budownictwo	191	172	18	9,4	9,4	15,0	2,1
Handel; naprawa pojazdów samochodowych ^Δ	305	125	180	59,0	15,1	10,9	20,5
Transport i gospodarka magazynowa	130	103	27	20,8	6,4	9,0	3,1
Zakwaterowanie i gastronomia ^Δ	41	12	29	70,7	2,0	1,0	3,3
Informacja i komunikacja	31	17	14	45,2	1,5	1,5	1,6
Działalność finansowa i ubezpieczeniowa Obsługa rynku nieruchomości ^Δ	45	14	31	68,9	2,2	1,2	3,5
28	10	18	64,3	1,4	0,9	2,1	
Działalność profesjonalna, naukowa i techniczna	76	36	40	52,6	3,8	3,1	4,6
Administrowanie i działalność wspierająca ^Δ	59	32	27	45,8	2,9	2,8	3,1
Administracja publiczna i obrona narodowa; obowiązkowe zabezpieczenia społeczne	99	50	49	49,5	4,9	4,4	5,6
Edukacja	154	33	121	78,6	7,6	2,9	13,8
Opieka zdrowotna i pomoc społeczna	120	18	102	85,0	5,9	1,6	11,6
Działalność związana z kulturą, rozrywką i rekreacją	22	7	15	68,2	1,1	0,6	1,7
Pozostała działalność usługowa	29	8	21	72,4	1,4	0,7	2,4

 Tabl. 12. PRACUJĄCY WEDŁUG POZIOMU WYKSZTAŁCENIA I WYBRANYCH SEKCJI PKD
W II KWARTALE 2011 R.

SEKCJE	Ogółem	Z wykształceniem					
		wyższym	policealnym i średnim zawodowym	średnim ogólnokształ- cącym	zasadniczym zawodowym	gimnazjalnym	podstawo- wym i niepeł- nym podsta- wowym
	w tysiącach						
O G Ó Ł E M	2022	540	666	169	568	11	69
w tym:							
Rolnictwo, leśnictwo, łowiectwo i rybactwo	54	6	17	.	18	-	11
Przetwórstwo przemysłowe	420	63	148	28	161	.	17
Budownictwo	191	27	59	9	85	.	11
Handel; naprawa pojazdów samochodowych ^Δ	305	61	109	48	76	.	8
Transport i gospodarka magazynowa	130	15	46	12	51	.	.
Edukacja	154	108	19	10	15	-	.
Opieka zdrowotna i pomoc społeczna	120	39	60	9	8	-	.

Tabl. 13. PRACUJĄCY WEDŁUG PŁCI I GRUP ZAWODÓW W II KWARTALE 2011 R.

WYSZCZEGÓLNIENIE	Ogółem	Mężczyźni	Kobiety	Udział kobiet w ogólnej liczbie pracujących	Ogółem	Mężczyźni	Kobiety
	w tysiącach			w %			
OGÓŁEM	2022	1145	877	43,4	100,0	100,0	100,0
w tym:							
Przedstawiciele władz publicznych, wyżsi urzędnicy i kierownicy	138	93	45	32,9	6,8	8,1	5,2
Specjaliści	375	148	227	60,5	18,5	12,9	25,8
Technicy i inny średni personel	270	132	138	51,2	13,3	11,5	15,8
Pracownicy biurowi	138	41	97	70,1	6,8	3,6	11,0
Pracownicy usług osobistych i sprzedawcy	299	94	205	68,6	14,8	8,2	23,4
Rolnicy, ogrodnicy, leśnicy i rybacy	44	25	19	43,1	2,2	2,2	2,1
Robotnicy przemysłowi i rzemieślnicy ...	342	301	41	12,1	16,9	26,3	4,7
Operatorzy i monterzy maszyn i urządzeń	290	256	35	12,0	14,4	22,3	4,0
Pracownicy przy pracach prostych	125	55	70	56,3	6,2	4,8	8,0

Tabl. 14. PRACUJĄCY W WIĘCEJ NIŻ JEDNYM MIEJSCU PRACY WEDŁUG WIEKU I POZIOMU WYKSZTAŁCENIA W II KWARTALE 2011 R.

WYSZCZEGÓLNIENIE	Ogółem		W tym w pracy głównej			
	w tys.	w % ogółu pracujących w danej grupie	pracujący na rachunek własny		pracownicy najemni	
			w tys.	w % ogółu pracujących w danej grupie	w tys.	w % ogółu pracujących w danej grupie
OGÓŁEM	103	5,1	12	4,6	91	5,2
Według WIEKU						
15 – 24 lata	x	–	–	.	x
25 – 34	29	4,8	.	x	27	4,9
35 – 44	28	5,3	.	x	26	5,8
45 – 54	30	5,9	6	9,3	24	5,5
55 lat i więcej	13	5,5	.	x	11	6,0
Według POZIOMU WYKSZTAŁCENIA						
Wyższe	52	9,7	5	8,2	47	9,9
Policealne i średnie zawodowe	24	3,7	.	x	20	3,5
Średnie ogólnokształcące	8	4,7	.	x	7	4,7
Zasadnicze zawodowe	18	3,2	.	x	17	3,4
Gimnazjalne, podstawowe i niepełne podstawowe	x	–	–	.	x

Tabl. 15. **PRACUJĄCY POSZUKUJĄCY INNEJ PRACY WEDŁUG PRZYCZYN POSZUKIWANIA PRACY, WIEKU, POZIOMU WYKSZTAŁCENIA I WYBRANYCH SEKCJI PKD W II KWARTALE 2011 R.**

WYSZCZEGÓLNIENIE	Ogółem		W tym z przyczyn		
	w tys.	w % ogółu pracujących w danej grupie	obawa przed utratą obecnej pracy	poszukiwanie lepszych warunków finansowych	poszukiwanie stałej pracy
OGÓŁEM	63	3,1	.	36	10
Według WIEKU					
15 – 24 lata	8	5,6	.	.	.
25 – 34	29	4,8	.	17	.
35 – 44	17	3,2	.	11	.
45 – 54	7	1,4	–	.	.
55 lat i więcej	x	.	.	–
Według POZIOMU WYKSZTAŁCENIA					
Wyższe	21	3,9	.	12	.
Policealne i średnie zawodowe	18	2,7	.	9	.
Średnie ogólnokształcące	7	4,2	.	6	–
Zasadnicze zawodowe	13	2,2	–	6	.
Gimnazjalne, podstawowe i niepełne podstawowe	x	.	.	.
Według WYBRANYCH SEKCJI					
Rolnictwo, leśnictwo, łowiectwo i rybactwo	x	–	–	.
Przetwórstwo przemysłowe	16	3,7	–	10	.
Budownictwo	5	2,8	–	.	.
Handel; naprawa pojazdów samochodowych ^a	9	2,9	.	5	.
Transport i gospodarka magazynowa	x	–	.	–
Edukacja	6	3,9	–	.	.
Opieka zdrowotna i pomoc społeczna	x	.	.	–

Tabl. 16. **BEZROBOTNI WEDŁUG PRZYCZYN ZAPRZESTANIA PRACY, PŁCI I MIEJSCA ZAMIESZKANIA W II KWARTALE 2011 R.**

WYSZCZEGÓLNIENIE	Ogółem	Dotychczas niepracujący	Poprzednio pracujący							
			razem	w tym według przyczyn zaprzestania pracy ^a						
				renta, emerytura	likwidacja zakładu pracy lub stanowiska pracy	zwolnienie z innych przyczyn	niezadawalające warunki finansowe	niezadawalające warunki pracy inne niż finansowe	zakończenie pracy na czas określony, dorywczej, sezonowej	z innych powodów osobistych lub rodzinnych
w tysiącach										
OGÓŁEM	203	32	171	9	52	23	8	8	46	7
mężczyźni	97	16	81	6	29	10	6	.	21	.
kobiety	106	15	90	.	23	13	.	.	25	7
Miasta	168	26	142	7	40	21	6	7	37	7
Wieś	35	6	29	.	12	.	.	.	9	–

a Bez osób, które mają przerwę w pracy 8 lat i dłużej.

Tabl. 17. **BEZROBOTNI WEDŁUG MIEJSCA ZAMIESZKANIA, PŁCI I KATEGORII BEZROBOTNYCH W II KWARTALE 2011 R.**

WYSZCZEGÓLNIENIE	Ogółem	Męż- czyźni	Kobiety	Z liczby ogółem					
				miasta			wieś		
				razem	męż- czyźni	kobiety	razem	męż- czyźni	kobiety
				w tysiącach					
OGÓŁEM	203	97	106	168	78	89	35	19	16
w tym bezrobotni którzy:									
Stracili pracę	104	55	49	84	42	42	20	13	7
Zrezygnowali z pracy	12	8	.	11	7	.	.	.	–
Powracają do pracy po przerwie	56	18	38	48	16	31	8	.	7
Podjął pracę po raz pierwszy	32	16	15	26	13	13	6	.	.
w tym absolwenci	19	8	10	16	7	9	.	.	.

Tabl. 18. **BEZROBOTNI WEDŁUG MIEJSCA ZAMIESZKANIA, PŁCI I OKRESU POSZUKIWANIA PRACY W II KWARTALE 2011 R.**

WYSZCZEGÓLNIENIE	Ogółem	Męż- czyźni	Kobiety	Z liczby ogółem					
				miasta			wieś		
				razem	męż- czyźni	kobiety	razem	męż- czyźni	kobiety
				w tysiącach					
OGÓŁEM	203	97	106	168	78	89	35	19	16
Oczekujący na rozpoczęcie pracy	6	5	.	6	5	.	–	–	–
Poszukujący pracy	197	92	105	162	74	88	35	19	16
przez okres:									
do 1 miesiąca włącznie	24	9	15	21	8	13	.	.	.
2 – 3 miesiące	31	13	18	24	9	15	8	.	.
4 – 6	44	25	19	37	20	17	7	6	.
7 – 12	40	21	19	32	17	15	8	.	.
13 – 24	43	21	23	36	17	19	7	.	.
powyżej 24 miesięcy	20	9	12	18	8	10	.	.	.
Z OGÓŁEM – bezrobotni zarejestrowani w urzędzie pracy	109	55	53	88	45	44	21	11	10
w tym pobierający zasiłek dla bezrobotnych	24	14	10	20	12	8	.	.	.

Tabl. 19. **BEZROBOTNI WEDŁUG MIEJSCA ZAMIESZKANIA, PŁCI I RODZAJU POSZUKIWANEJ PRACY W II KWARTALE 2011 R.**

WYSZCZEGÓLNIENIE	Ogółem	Męż- czyźni	Kobiety	Z liczby ogółem					
				miasta			wieś		
				razem	męż- czyźni	kobiety	razem	męż- czyźni	kobiety
				w tysiącach					
OGÓŁEM	203	97	106	168	78	89	35	19	16
poszukujący pracy:	.	.	–	.	.	–	–	–	–
Jako pracownicy najemni	201	95	106	166	76	89	35	19	16
tylko w pełnym wymiarze czasu	84	43	41	73	38	35	11	5	6
w pełnym wymiarze czasu, ale mogą podjąć pracę w niepełnym wymiarze	51	20	32	38	14	24	13	5	8
w niepełnym wymiarze czasu, ale mogą podjąć pracę w pełnym wymiarze	–
tylko w niepełnym wymiarze czasu	5	.	.	5	.	.	–	–	–
w jakimkolwiek wymiarze czasu	56	28	28	47	21	25	10	7	.

Tabl. 20. **BEZROBOTNI WEDŁUG METOD POSZUKIWANIA PRACY^a I KATEGORII BEZROBOTNYCH W II KWARTALE 2011 R.**

WYSZCZEGÓLNIENIE	Ogółem	Poszukujący pracy poprzez						
		powiatowy urząd pracy	prywatne biuro pośrednictwa pracy	zamieszczenie lub odpowiadanie na ogłoszenia	bezpśredni kontakt z zakładem pracy	krewnych i znajomych	podjęcie starań o zorganizowanie własnego miejsca pracy	uczestniczenie w testach, rozmowach kwalifikacyjnych
		w tysiącach						
OGÓŁEM	203	137	25	99	118	164	8	54
w tym bezrobotni którzy:								
Stracili pracę	104	78	14	50	62	85	.	27
Zrezygnowali z pracy	12	8	.	8	5	9	.	5
w tym bezrobotni którzy:								
Powracają do pracy po przerwie	56	32	.	27	34	43	.	11
Podejmują pracę po raz pierwszy	32	18	.	15	17	26	.	10
w tym absolwenci	19	13	.	12	12	15	.	7
MĘŻCZYŹNI	97	64	12	43	60	76	5	22
w tym bezrobotni którzy:								
Stracili pracę	55	40	7	24	36	43	.	13
Zrezygnowali z pracy	8	5	.	5	.	7	-	.
Powracają do pracy po przerwie	18	9	.	7	12	13	.	.
Podejmują pracę po raz pierwszy	16	9	.	8	8	13	.	5
tym absolwenci	8	7	.	.	5	8	-	.
KOBIETY	106	73	13	56	59	87	.	32
w tym bezrobotne które:								
Straciły pracę	49	38	8	26	25	42	.	14
Zrezygnowały z pracy
Powracają do pracy po przerwie	38	23	.	20	22	30	.	10
Podejmują pracę po raz pierwszy	15	9	.	8	9	13	-	6
w tym absolwentki	10	6	.	8	7	7	.	5

a Suma według metod poszukiwania jest większa niż ogółem poszukujących pracy ze względu na to, że każda osoba może zaznaczyć dowolną liczbę odpowiedzi.

Tabl. 21. **BEZROBOTNI WEDŁUG KATEGORII, WIEKU I MIEJSCA ZAMIESZKANIA W II KWARTALE 2011 R.**

WYSZCZEGÓLNIENIE	Ogółem	Bezrobotni, którzy			
		stracili pracę	zrezygnowali z pracy	powracają do pracy po przerwie	podejmują pracę po raz pierwszy
		w tysiącach			
OGÓŁEM	203	104	12	56	32
15 – 24 lata	53	17	6	8	22
25 – 34	60	36	.	12	9
35 – 44	29	19	.	10	-
45 – 54	44	25	.	17	-
55 lat i więcej	16	7	-	10	-
W tym w wieku produkcyjnym	201	103	12	54	32
mobilnym	142	72	10	29	32
niemobilnym	58	32	.	25	-

Tabl. 21. **BEZROBOTNI WEDŁUG KATEGORII, WIEKU I MIEJSCA ZAMIESZKANIA W II KWARTALE 2011 R. (dok.)**

WYSZCZEGÓLNIENIE	Ogółem	Bezrobotni, którzy			
		stracili pracę	zrezygnowali z pracy	powracają do pracy po przerwie	podjęli pracę po raz pierwszy
		w tysiącach			
Według PŁCI					
MĘŻCZYŹNI	97	55	8	18	16
15 – 24 lata	29	10	5	.	11
25 – 34	29	21	.	.	5
35 – 44	12	10	–	.	–
45 – 54	19	12	.	6	–
55 lat i więcej	8	.	–	5	–
W tym w wieku produkcyjnym	97	55	8	17	16
mobilnym	71	41	8	6	16
niemobilnym	26	15	.	11	–
KOBIETY	106	49	.	38	15
15 – 24 lata	24	7	.	.	11
25 – 34	30	15	–	11	.
35 – 44	17	9	.	8	–
45 – 54	26	14	.	11	–
55 lat i więcej	8	.	–	.	–
W tym w wieku produkcyjnym	104	48	.	37	15
mobilnym	72	31	.	23	15
niemobilnym	32	17	.	14	–
Według MIEJSCA ZAMIESZKANIA					
MIASTA	168	84	11	48	26
15 – 24 lata	43	13	5	6	19
25 – 34	51	30	.	12	7
35 – 44	24	15	.	8	–
45 – 54	35	20	.	13	–
55 lat i więcej	15	6	–	9	–
W tym w wieku produkcyjnym	166	84	11	46	26
mobilnym	118	58	9	26	26
niemobilnym	48	26	.	20	–
WIEŚ	35	20	.	8	6
15 – 24 lata	10
25 – 34	9	6	–	–	.
35 – 44	5	.	–	.	–
45 – 54	9	5	–	.	–
55 lat i więcej	–	.	–
W tym w wieku produkcyjnym	35	20	.	8	6
mobilnym	24	14	.	.	6
niemobilnym	11	6	–	5	–

Tabl. 22. **BEZROBOTNI WEDŁUG KATEGORII I POZIOMU WYKSZTAŁCENIA W II KWARTALE 2011 R.**

WYSZCZEGÓLNIENIE	Ogółem	Bezrobotni, którzy			
		stracili pracę	zrezygnowali z pracy	powracają do pracy po przerwie	podjęli pracę po raz pierwszy
		w tysiącach			
OGÓŁEM	203	104	12	56	32
Wyższe	33	16	.	6	9
Policealne	7	.	.	.	–
Średnie zawodowe	47	22	5	13	5
Średnie ogólnokształcące	20	8	.	6	5
Zasadnicze zawodowe	64	42	.	15	6
Gimnazjalne, podstawowe i niepełne podstawowe	32	13	.	11	6

Tabl. 22. **BEZROBOTNI WEDŁUG KATEGORII I POZIOMU WYKSZTAŁCENIA W II KWARTALE 2011 R. (dok.)**

WYSZCZEGÓLNIENIE	Ogółem	Bezrobotni, którzy			
		stracili pracę	zrezygnowali z pracy	powracają do pracy po przerwie	podjął pracę po raz pierwszy
	w tysiącach				
MĘŻCZYŹNI	97	55	8	18	16
Wyższe	11	5	.	.	.
Policealne	–
Średnie zawodowe	25	13	5	.	.
Średnie ogólnokształcące	6	.	–	.	.
Zasadnicze zawodowe	36	24	–	8	.
Gimnazjalne, podstawowe i niepełne podstawowe	18	9	.	.	.
KOBIETY	106	49	.	38	15
Wyższe	22	11	.	5	5
Policealne	5	.	.	.	–
Średnie zawodowe	22	10	.	10	.
Średnie ogólnokształcące	15	5	.	5	.
Zasadnicze zawodowe	28	18	.	7	.
Gimnazjalne, podstawowe i niepełne podstawowe	14	.	–	7	.

 Tabl. 23. **BEZROBOTNI UPRZEDNIO PRACUJĄCY^a WEDŁUG KATEGORII I WYBRANYCH SEKCJI PKD OSTATNIEGO MIEJSCA PRACY W II KWARTALE 2011 R.**

WYSZCZEGÓLNIENIE	Ogółem	Bezrobotni, którzy		
		stracili pracę	zrezygnowali z pracy	powracają do pracy po przerwie
	w tysiącach			
OGÓŁEM	148	104	12	33
w tym sektor publiczny	19	15	–	.
w tym:				
Rolnictwo, leśnictwo, łowiectwo i rybactwo	5	5	–	–
Przetwórstwo przemysłowe	31	22	.	6
Budownictwo	24	19	.	.
Handel; naprawa pojazdów samochodowych ^a	38	23	.	13
Transport i gospodarka magazynowa	–	.
Edukacja	5	.	.	.
Opieka zdrowotna i pomoc społeczna	–	–

a Bez osób, które mają przerwę w pracy 8 lat i dłużej.

 Tabl. 24. **BEZROBOTNI UPRZEDNIO PRACUJĄCY^a WEDŁUG PŁCI, MIEJSCA ZAMIESZKANIA I WYBRANYCH SEKCJI PKD OSTATNIEGO MIEJSCA PRACY W II KWARTALE 2011 R.**

SEKCJE	Ogółem	Mężczyźni	Kobiety	Miasta	Wieś
	w tysiącach				
OGÓŁEM	148	75	74	123	25
w tym:					
Rolnictwo, leśnictwo, łowiectwo i rybactwo	5	.	.	5	–
Górnictwo i wydobywanie	–	.	.
Przetwórstwo przemysłowe	31	22	9	27	.
Wytwarzanie i zaopatrywanie w energię elektryczną, gaz, parę wodną i gorącą wodę ^a	–	.	.	–
Dostawa wody; gospodarowanie ściekami i odpadami; rekultywacja ^a	–	.	.	–
Budownictwo	24	22	.	18	6

Tabl. 24. **BEZROBOTNI UPRZEDNIO PRACUJĄCY^a WEDŁUG PŁCI, MIEJSCA ZAMIESZKANIA I WYBRANYCH SEKCJI PKD OSTATNIEGO MIEJSCA PRACY W II KWARTALE 2011 R. (dok.)**

SEKCJE	Ogółem	Mężczyźni	Kobiety	Miasta	Wieś
	w tysiącach				
Handel; naprawa pojazdów samochodowych ^Δ	38	10	28	31	7
Transport i gospodarka magazynowa
Zakwaterowanie i gastronomia ^Δ	8	.	5	7	.
Informacja i komunikacja	–
Działalność finansowa i ubezpieczeniowa
Działalność związana z obsługą rynku nieruchomości	–
Działalność profesjonalna, naukowa i techniczna	–
Administrowanie i działalność wspierająca ^Δ	6	.	.	6	–
Administracja publiczna i obrona narodowa; obowiązkowe zabezpieczenia społeczne	6
Edukacja	5	.	5	.	.
Opieka zdrowotna i pomoc społeczna	–
Działalność związana z kulturą, rozrywką i rekreacją	–
Pozostała działalność usługowa	–	.	.	.

a Bez osób, które mają przerwę w pracy 8 lat i dłużej.

Tabl. 25. **BEZROBOTNI UPRZEDNIO PRACUJĄCY^a WEDŁUG OKRESU POSZUKIWANIA PRACY I STAŻU W OSTATNIM MIEJSCU PRACY W II KWARTALE 2011 R.**

WYSZCZEGÓLNIENIE	Ogółem	Według okresu poszukiwania pracy				Przeciętny czas poszukiwania pracy w miesiącach
		do 3 miesięcy włącznie	4 – 6	7 – 12	13 miesięcy i więcej	
	w tysiącach					
OGÓŁEM	148	43	36	26	43	9,4
Do 1 roku włącznie	80	28	21	11	20	8,6
2 – 3 lat	28	9	8	6	5	7,6
4 – 5	13	.	.	.	6	13,4
6 – 9	7	9,7
10 lat i więcej	20	.	.	.	10	12,2
MĘŻCZYŻNI	75	18	22	12	22	9,5
Do 1 roku włącznie	42	13	13	5	11	8,9
2 – 3 lat	13	8,0
4 – 5	6	12,3
6 – 9	–	–	.	.	x
10 lat i więcej	12	.	.	.	6	11,8
KOBIETY	74	25	14	14	21	9,2
Do 1 roku włącznie	39	15	8	6	9	8,2
2 – 3 lat	14	6	.	.	.	7,1
4 – 5	7	14,2
6 – 9	5	8,7
10 lat i więcej	8	12,7

a Bez osób, które mają przerwę w pracy 8 lat i dłużej.

Tabl. 26. **BEZROBOTNI UPREDNIO PRACUJĄCY^a WEDŁUG STATUSU ZATRUDNIENIA I WYBRANYCH SEKCJI PKD OSTATNIEGO MIEJSCA PRACY W II KWARTALE 2011 R.**

SEKCJE	Ogółem	Pracujący w sektorze		Pracownicy najemni			Pracujący na własny rachunek i pomagający członkowie rodzin
		publicznym	prywatnym	razem	w sektorze		
					publicznym	prywatnym	
w tysiącach							
OGÓŁEM	148	19	129	145	19	126	.
w tym:							
Rolnictwo, leśnictwo, łowiectwo i rybactwo	5	–	5	5	–	5	–
Przetwórstwo przemysłowe	31	.	29	31	.	29	–
Budownictwo	24	.	23	24	.	23	–
Handel; naprawa pojazdów samochodowych	38	–	38	36	–	36	.
Transport i gospodarka magazynowa
Edukacja	5	.	.	5	.	.	–
Opieka zdrowotna i pomoc społeczna	–

a Bez osób, które mają przerwę w pracy 8 lat i dłużej.

Tabl. 27. **BEZROBOTNI WEDŁUG POZIOMU WYKSZTAŁCENIA I WIEKU W II KWARTALE 2011 R.**

WYSZCZEGÓLNIENIE	Ogółem	Z wykształceniem					
		wyższym	policealnym i średnim zawodowym	średnim ogólnokształcącym	zasadniczym zawodowym	gimnazjalnym	podstawowym i niepełnym podstawowym
		w tysiącach					
OGÓŁEM							
OGÓŁEM	203	33	53	20	64	8	24
15 – 24 lata	53	9	16	11	7	8	.
25 – 34	60	17	14	.	20	–	5
35 – 44	29	.	8	.	12	–	5
45 – 54	44	.	12	.	20	–	8
55 lat i więcej	16	.	5	.	5	–	.
W tym w wieku produkcyjnym	203	33	53	20	64	8	24
mobilnym	142	28	37	17	39	8	12
niemobilnym	61	5	16	.	25	–	12
Według PŁCI							
MĘŻCZYŹNI	97	11	27	6	36	6	12
15 – 24 lata	29	.	9	.	5	6	.
25 – 34	29	5	9	.	11	–	.
35 – 44	12	.	.	–	7	–	.
45 – 54	19	.	.	–	10	–	.
55 lat i więcej	8	–	.	–	.	–	.
W tym w wieku produkcyjnym	97	11	27	6	36	6	12
mobilnym	71	9	20	6	22	6	8
niemobilnym	27	.	6	–	14	–	.
KOBIETY	106	22	27	15	28	.	12
15 – 24 lata	24	5	6	7	.	.	.
25 – 34	30	12	5	.	9	–	.
35 – 44	17	.	5	.	5	–	.
45 – 54	26	.	7	.	10	–	5
55 lat i więcej	8	–	.
W tym w wieku produkcyjnym	106	22	27	15	28	.	12
mobilnym	72	19	17	12	17	.	.
niemobilnym	34	.	10	.	11	–	7

Tabl. 27. **BEZROBOTNI WEDŁUG POZIOMU WYKSZTAŁCENIA I WIEKU W II KWARTALE 2011 R. (dok.)**

WYSZCZEGÓLNIENIE	Ogółem	Z wykształceniem					
		wyższym	policealnym i średnim zawodowym	średnim ogólnokształcącym	zasadniczym zawodowym	gimnazjalnym	podstawowym i niepełnym podstawowym
		w tysiącach					
Według MIEJSCA ZAMIESZKANIA							
MIASTA	168	28	45	16	55	7	18
15 – 24 lata	43	7	13	8	6	7	.
25 – 34	51	15	12	.	17	–	.
35 – 44	24	.	6	.	11	–	.
45 – 54	35	.	8	.	17	–	5
55 lat i więcej	15	.	5	.	.	–	.
W tym w wieku produkcyjnym	168	28	45	16	55	7	18
mobilnym	118	24	32	13	34	7	9
niemobilnym	50	.	13	.	21	–	8
WIEŚ	35	5	9	.	9	.	6
15 – 24 lata	10	–
25 – 34	9	–	.
35 – 44	5	–	.
45 – 54	9	–	.	–	.	–	.
55 lat i więcej	–	–	–	.	–	.
W tym w wieku produkcyjnym	35	5	9	.	9	.	6
mobilnym	24	.	6	.	5	.	.
niemobilnym	11	–	.	–	.	–	.

Tabl. 28. **BIERNI ZAWODOWO WEDŁUG PRZYCZYŃ BIerności I WIEKU W II KWARTALE 2011 R.**

WYSZCZEGÓLNIENIE	Ogółem	Osoby nieposzukujące pracy						Osoby poszukujące pracy, ale niegotowe do jej podjęcia	Pozostali bierni zawodowo
		razem	w tym według przyczyn nie poszukiwania pracy						
			zniechęcenie bezskutecznością poszukiwania pracy	nauka, uzupełnianie kwalifikacji	obowiązki rodzinne związane z prowadzeniem domu	emerytura	choroba, niesprawność		
w tysiącach									
OGÓŁEM									
OGÓŁEM	1888	1877	44	395	268	870	217	7	.
15 – 24 lata	408	408	.	381	17	–	6	–	.
25 – 34	106	104	.	13	73	–	8	–	.
35 – 44	86	82	.	.	55	.	17	.	–
45 – 54	190	187	13	–	56	51	56	.	.
55 – 64	461	459	17	–	48	292	82	.	–
65 lat i więcej	636	636	.	–	19	526	49	–	–
W tym w wieku:									
produkcyjnym	946	935	36	233	239	232	157	7	.
mobilnym	437	431	10	233	144	.	30	.	.
niemobilnym	509	504	26	–	94	230	127	.	.
poprodukcyjnym	778	778	8	–	29	638	60	–	–

Tabl. 28. **BIERNI ZAWODOWO WEDŁUG PRZYCZYŃ BIERNOŚCI I WIEKU W II KWARTALE 2011 R. (dok.)**

WYSZCZEGÓLNIENIE	Ogółem	Osoby nieposzukujące pracy						Osoby poszukujące pracy, ale niegotowe do jej podjęcia	Pozostali bierni zawodowo
		razem	w tym według przyczyn nieposzukiwania pracy						
			zniechęcenie bezskutecznością poszukiwania pracy	nauka, uzupełnianie kwalifikacji	obowiązki rodzinne związane z prowadzeniem domu	emerytura	choroba, niesprawności		
w tysiącach									
Według PŁCI									
MĘŻCZYŹNI	737	731	14	177	21	400	103	.	.
15 – 24 lata	184	184	.	173	.	–	.	–	.
25 – 34	18	16	.	.	.	–	.	–	.
35 – 44	19	17	.	–	5	.	8	.	–
45 – 54	86	85	.	–	.	47	29	.	–
55 – 64	182	181	6	–	6	116	47	.	–
65 lat i więcej	248	248	–	–	.	235	12	–	–
W tym w wieku:									
produkcyjnym	414	408	14	103	20	166	90	.	.
mobilnym	146	141	5	103	11	.	14	.	.
niemobilnym	268	266	8	–	9	163	76	.	–
poprodukcyjnym	248	248	–	–	.	235	12	–	–
KOBIETY	1150	1146	31	217	246	470	115	.	.
15 – 24 lata	224	224	–	208	13	–	.	–	–
25 – 34	89	88	.	9	71	–	.	–	.
35 – 44	67	66	.	.	50	–	9	.	–
45 – 54	104	102	11	–	54	.	27	.	.
55 – 64	279	278	10	–	42	176	35	.	–
65 lat i więcej	388	388	.	–	17	291	37	–	–
W tym w wieku:									
produkcyjnym	532	528	23	129	219	67	67	.	.
mobilnym	292	289	5	129	133	–	16	.	.
niemobilnym	241	238	18	–	86	67	51	.	.
poprodukcyjnym	530	530	8	–	27	403	48	–	–
Według MIEJSCA ZAMIESZKANIA									
MIASTA	1452	1443	32	291	198	698	164	6	.
15 – 24 lata	302	302	.	283	13	–	.	–	–
25 – 34	70	69	.	8	46	–	7	–	.
35 – 44	65	62	.	.	41	.	13	.	–
45 – 54	151	149	9	–	43	41	47	.	.
55 – 64	365	363	13	–	41	236	58	.	–
65 lat i więcej	498	498	.	–	14	420	36	–	–
W tym w wieku:									
produkcyjnym	716	707	26	171	175	187	119	6	.
mobilnym	317	312	7	171	99	.	23	.	.
niemobilnym	399	395	20	–	75	184	96	.	.
poprodukcyjnym	615	615	6	–	23	512	45	–	–
WIEŚ	436	434	12	103	70	172	54	.	.
15 – 24 lata	107	106	.	98	.	–	.	–	.
25 – 34	36	35	.	5	27	–	.	–	.
35 – 44	21	20	.	–	14	–	.	.	–
45 – 54	39	38	.	–	14	9	9	–	–
55 – 64	96	96	.	–	7	56	24	–	–
65 lat i więcej	137	137	.	–	.	106	13	–	–
W tym w wieku:									
produkcyjnym	230	228	10	62	64	46	38	.	.
mobilnym	121	119	.	62	45	–	7	.	.
niemobilnym	110	109	6	–	19	46	31	–	–
poprodukcyjnym	163	163	.	–	6	126	15	–	–

Tabl. 29. **BIERNI ZAWODOWO WEDŁUG PRZYCZYŃ BIERNOŚCI I POZIOMU WYKSZTAŁCENIA
W II KWARTALE 2011 R.**

WYSZCZEGÓLNIENIE	Ogółem	Osoby nieposzukujące pracy						Osoby poszukujące pracy, ale niegotowe do jej podjęcia	Pozostali bierni zawodowo
		razem	w tym według przyczyn nie poszukiwania pracy						
			zniechęcenie bezskutecznością poszukiwania pracy	nauka, uzupełnianie kwalifikacji	obowiązki rodzinne związane z prowadzeniem domu	emerytura	choroba, niesprawność		
w tysiącach									
O G Ó Ł Ę M									
O G Ó Ł Ę M	1888	1877	44	395	268	870	217	7	.
Wyższe	134	133	.	21	19	85	5	–	.
Policealne i średnie zawodowe	357	353	11	24	58	205	42	.	.
Średnie ogólnokształcące	206	205	.	91	31	61	13	–	.
Zasadnicze zawodowe	523	518	20	.	113	272	85	.	–
Gimnazjalne, podstawowe i niepełne podstawowe	668	667	10	254	47	247	73	.	–
Według PŁCI									
MĘŻCZYŹNI	737	731	14	177	21	400	103	.	.
Wyższe	47	47	–	.	–	38	.	–	–
Policealne i średnie zawodowe	138	136	.	15	6	92	17	.	.
Średnie ogólnokształcące	52	52	.	33	.	10	.	–	.
Zasadnicze zawodowe	254	251	8	.	6	175	53	.	–
Gimnazjalne, podstawowe i niepełne podstawowe	245	245	.	123	6	85	25	–	–
KOBIETY	1150	1146	31	217	246	470	115	.	.
Wyższe	86	86	.	16	19	46	.	–	.
Policealne i średnie zawodowe	219	218	9	10	52	113	25	.	.
Średnie ogólnokształcące	153	153	.	58	28	51	9	–	–
Zasadnicze zawodowe	269	267	12	.	108	97	32	.	–
Gimnazjalne, podstawowe i niepełne podstawowe	423	422	6	131	40	162	48	.	–
Według MIEJSCA ZAMIESZKANIA									
MIASTA	1452	1443	32	291	198	698	164	6	.
Wyższe	112	111	.	17	13	75	.	–	.
Policealne i średnie zawodowe	293	291	8	17	41	182	34	.	.
Średnie ogólnokształcące	168	167	.	68	24	55	12	–	.
Zasadnicze zawodowe	400	395	14	.	85	210	66	.	–
Gimnazjalne, podstawowe i niepełne podstawowe	479	478	7	187	34	176	49	.	–
WIEŚ	436	434	12	103	70	172	54	.	.
Wyższe	22	22	–	.	6	10	.	–	–
Policealne i średnie zawodowe	64	62	.	8	17	23	8	–	.
Średnie ogólnokształcące	38	38	–	23	7	6	.	–	–
Zasadnicze zawodowe	123	123	5	.	28	62	19	–	–
Gimnazjalne, podstawowe i niepełne podstawowe	190	189	.	67	12	72	24	.	–

Tabl. 30. **BIERNI ZAWODOWO UPRZEDNIO PRACUJĄCY WEDŁUG PRZYCZYŃ BIERNOŚCI I PRZYCZYŃ ZAPRZESTANIA PRACY W II KWARTALE 2011 R.**

WYSZCZEGÓLNIENIE	Ogółem	Osoby nieposzukujące pracy						Osoby poszukujące pracy, ale niegotowe do jej podjęcia	Pozostali bierni zawodowo
		razem	w tym według przyczyn nie poszukiwania pracy						
			zniechęcenie bezskutecznością poszukiwania pracy	nauka, uzupełnianie kwalifikacji	obowiązki rodzinne związane z prowadzeniem domu	emerytura	choroba, niesprawność		
w tysiącach									
OGÓŁEM	1381	1371	37	17	204	865	187	7	.
w tym:									
Emerytura, renta	927	927	5	–	8	786	117	–	–
Likwidacja zakładu pracy lub stanowiska pracy	98	94	12	.	35	23	12	.	.
Zakończenie pracy na czas określony, dorywczej, sezonowej	38	35	.	6	15
Z innych powodów osobistych lub rodzinnych	62	62	.	.	32	10	6	–	–
MĘŻCZYŻNI	549	543	11	7	18	400	95	.	.
w tym:									
Emerytura, renta	451	451	.	–	.	381	66	–	–
Likwidacja zakładu pracy lub stanowiska pracy	26	24	5	.	.	5	7	.	.
Zakończenie pracy na czas określony, dorywczej, sezonowej	13	13	–	.
Z innych powodów osobistych lub rodzinnych	9	9	–	–	–
KOBIETY	832	827	26	10	185	465	92	.	.
w tym:									
Emerytura, renta	476	476	.	–	7	406	51	–	–
Likwidacja zakładu pracy lub stanowiska pracy	72	70	7	–	30	18	5	.	.
Zakończenie pracy na czas określony, dorywczej, sezonowej	24	22	.	5	13
Z innych powodów osobistych lub rodzinnych	53	53	.	.	28	8	5	–	–

Tabl. 31. **STRUKTURA GOSPODARSTW DOMOWYCH WEDŁUG AKTYWNOŚCI ZAWODOWEJ CZŁONKÓW GOSPODARSTW W II KWARTALE 2011 R.**

WYSZCZEGÓLNIENIE	Ogółem	Gospodarstwa domowe			
		z przynajmniej 1 osobą pracującą (bez bezrobotnych)	z przynajmniej 1 osobą bezrobotną		bez osób aktywnych zawodowo
			razem	w tym bez pracujących	
W ODSETKACH					
OGÓŁEM	100,0	56,8	8,6	3,2	34,6
ludność w gospodarstwach domowych:					
1 – osobowych	100,0	24,3	2,9	2,9	72,8
2 – osobowych	100,0	44,7	4,9	2,4	50,4
3 – osobowych	100,0	76,3	12,0	4,5	11,7
4 – osobowych	100,0	82,6	12,2	2,4	5,2
5 – osobowych	100,0	73,1	20,4	3,2	6,5
6 – osobowych	100,0	79,3	13,8	3,4	6,9
7 i więcej osobowych	100,0	78,6	21,4	7,1	–
MIASTA	100,0	55,8	8,7	3,4	35,5
ludność w gospodarstwach domowych:					
1 – osobowych	100,0	24,2	3,3	3,3	72,5
2 – osobowych	100,0	46,5	5,5	2,9	48,0
3 – osobowych	100,0	75,1	12,6	4,8	12,3
4 – osobowych	100,0	81,8	13,0	2,6	5,2
5 – osobowych	100,0	74,6	20,3	5,1	5,1
6 – osobowych	100,0	73,4	13,3	–	13,3
7 i więcej osobowych	100,0	57,1	42,9	14,3	–
WIEŚ	100,0	61,6	7,9	2,4	30,5
ludność w gospodarstwach domowych:					
1 – osobowych	100,0	24,4	–	–	75,6
2 – osobowych	100,0	35,1	1,4	–	63,5
3 – osobowych	100,0	80,6	9,0	4,5	10,4
4 – osobowych	100,0	85,4	9,1	1,8	5,5
5 – osobowych	100,0	72,7	21,2	–	6,1
6 – osobowych	100,0	80,0	20,0	6,7	–
7 i więcej osobowych	100,0	100,0	–	–	–
PRZECIĘTNA LICZBA OSÓB W GOSPODARSTWIE DOMOWYM					
OGÓŁEM	2,7	3,1	3,4	2,8	1,7
MIASTA	2,6	3,0	3,2	2,7	1,7
WIEŚ	3,1	3,6	4,2	3,7	1,9

Tabl. 32. **STRUKTURA GOSPODARSTW DOMOWYCH WEDŁUG LICZBY OSÓB PRACUJĄCYCH I BEZROBOTNYCH W II KWARTALE 2011 R.**

WYSZCZEGÓLNIENIE	Ogółem	W tym gospodarstwa domowe z osobami							
		razem	pracującymi (bez bezrobotnych)				razem	bezrobotnymi	
			liczba osób pracujących w gospodarstwie domowym					liczba osób bezrobotnych w gospodarstwie domowym	
			1	2	3	4 i więcej			1
OGÓŁEM	100,0	100,0	50,5	41,5	6,6	1,4	100,0	85,9	14,1
gospodarstwa domowe:									
1 – osobowe	21,8	100,0	100,0	–	–	–	100,0	100,0	–
2 – osobowe	29,8	100,0	61,5	38,5	–	–	100,0	92,0	8,0
3 – osobowe	20,4	100,0	46,4	46,0	7,6	–	100,0	82,2	17,8
4 – osobowe	16,3	100,0	35,4	50,6	11,0	3,0	100,0	91,7	8,3
5 – osobowe	6,9	100,0	32,4	52,1	11,3	4,2	100,0	75,0	25,0
6 – osobowe	3,0	100,0	33,3	41,7	12,5	12,5	100,0	75,0	25,0
7 i więcej osobowe	1,9	100,0	33,4	33,3	25,0	8,3	100,0	50,0	50,0
MIASTA	100,0	100,0	51,3	42,1	5,5	1,1	100,0	86,6	13,4
gospodarstwa domowe:									
1 – osobowe	25,4	100,0	100,0	–	–	–	100,0	100,0	–
2 – osobowe	32,3	100,0	60,3	39,7	–	–	100,0	91,7	8,3
3 – osobowe	20,8	100,0	45,9	46,8	7,3	–	100,0	82,1	17,9
4 – osobowe	14,8	100,0	36,2	51,8	9,4	2,6	100,0	90,3	9,7
5 – osobowe	4,7	100,0	31,9	53,2	10,6	4,3	100,0	69,2	30,8
6 – osobowe	1,4	100,0	36,3	45,5	9,1	9,1	100,0	50,0	50,0
7 i więcej osobowe	0,7	100,0	33,3	33,3	16,7	16,7	100,0	66,7	33,3
WIEŚ	100,0	100,0	47,0	39,2	11,0	2,8	100,0	83,3	16,7
gospodarstwa domowe:									
1 – osobowe	14,3	100,0	100,0	–	–	–	100,0	100,0	–
2 – osobowe	24,4	100,0	70,4	29,6	–	–	100,0	100,0	–
3 – osobowe	19,6	100,0	49,1	41,8	9,1	–	100,0	71,4	28,6
4 – osobowe	19,4	100,0	34,0	44,7	17,0	4,3	100,0	83,3	16,7
5 – osobowe	11,5	100,0	32,0	48,0	16,0	4,0	100,0	87,5	12,5
6 – osobowe	6,2	100,0	35,7	35,7	14,3	14,3	100,0	66,7	33,3
7 i więcej osobowe	4,4	100,0	25,0	25,0	37,5	12,5	100,0	–	100,0