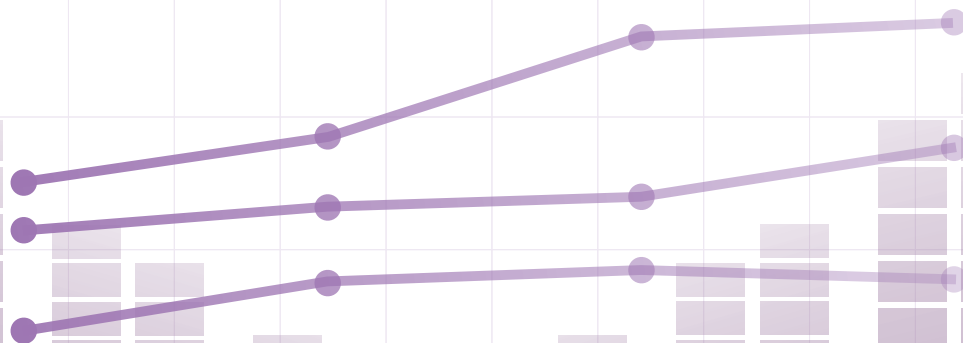




OPRACOWANIA SYGNALNE

AKTYWNOŚĆ EKONOMICZNA LUDNOŚCI W WOJEWÓDZTWIE ŚLĄSKIM W IV KWARTALE 2013 R.



Informacja została opracowana na podstawie uogólnionych wyników reprezentacyjnego **Badania Aktywności Ekonomicznej Ludności (BAEL)**, przeprowadzonego w IV kwartale 2013 r. Przedmiotem badania jest ocena sytuacji w zakresie aktywności ekonomicznej ludności, tzn. fakt wykonywania pracy, pozostawania bezrobotnym lub biernym zawodowo w badanym tygodniu. Badaniem objęte są wszystkie osoby w wieku 15 lat i więcej, będące członkami gospodarstw domowych w wylosowanych mieszkaniach. Metodologia BAEL oparta jest na definicjach zalecanych do stosowania przez Międzynarodową Organizację Pracy i Eurostat. Podstawowym kryterium podziału ludności, z punktu widzenia aktywności ekonomicznej, na pracujących, bezrobotnych i biernych zawodowo jest praca, czyli wykonywanie, posiadanie bądź poszukiwanie pracy.

Dane BAEL zaprezentowane w tym opracowaniu przedstawiają wyniki za IV kwartał 2013 r. przeliczone zgodnie z nową metodologią i nową podstawą uogólniania wyników. Do uogólnienia wyników badania na populację generalną zastosowano dane o ludności w wieku 15 lat i więcej, pochodzące z bilansów opracowanych na podstawie wyników Narodowego Spisu Powszechnego Ludności i Mieszkań 2011. Ponadto nastąpiły zmiany metodologiczne, mające na celu dostosowanie populacji objętej badaniem do zaleceń Eurostat. Od III kwartału 2012 r. poza zakresem badania, pozostają osoby przebywające poza gospodarstwem domowym, tj. za granicą lub w gospodarstwach zbiorowego zakwaterowania 12 miesięcy lub więcej - do II kwartału 2012 r. było to powyżej 3 miesięcy. W związku z wprowadzonymi zmianami prezentowane wyniki BAEL nie są w pełni porównywalne z wynikami badań z lat poprzedzających 2010 rok.

Sumy niektórych danych mogą być różne od wielkości „ogółem”. Wynika to z zaokrągleń dokonywanych przy uogólnianiu wyników badania.

WAŻNIEJSZE DEFINICJE I POJĘCIA

Gospodarstwo domowe oznacza zespół osób spokrewnionych lub spowinowaconych, a także niespokrewnionych mieszkających razem i wspólnie utrzymujących się. Jeżeli któraś z osób mieszkających razem utrzymuje się oddzielnie, to tworzy odrębne, jednoosobowe gospodarstwo domowe. Do członków gospodarstwa domowego zaliczono osoby: obecne w gospodarstwie domowym, nieobecne przez okres do 3 miesięcy włącznie, nieobecne przez okres dłuższy niż 3 miesiące, jeżeli nieobecność wynikała z charakteru wykonywanej przez nich pracy.

Ludność aktywna zawodowo obejmuje wszystkie osoby w wieku 15 lat i więcej uznane za pracujące lub bezrobotne zgodnie z definicjami podanymi poniżej.

Do **pracujących** zaliczono wszystkie osoby w wieku 15 lat i więcej, które w okresie badanego tygodnia:

1) **wykonywały przez co najmniej 1 godzinę** pracę przynoszącą zarobek lub dochód, tzn. były zatrudnione w charakterze pracownika najemnego, pracowały we własnym (lub dzierżawionym) gospodarstwie rolnym lub prowadziły własną działalność gospodarczą poza rolnictwem, pomagały (bez wynagrodzenia) w prowadzeniu rodzinnego gospodarstwa rolnego lub rodzinnej działalności gospodarczej poza rolnictwem,

2) **miały pracę**, ale jej nie wykonywały z powodu choroby, urlopu macierzyńskiego, wypoczynkowego lub innych powodów, przy czym długość przerwy w pracy wynosiła do 3 miesięcy lub powyżej 3 miesięcy, ale osoby te były pracownikami najemnymi i w tym czasie otrzymywały co najmniej 50% dotychczasowego wynagrodzenia.

Do pracujących – zgodnie z międzynarodowymi standardami – zaliczani byli również uczniowie, z którymi zakłady pracy lub osoby fizyczne zawarły umowę o naukę zawodu lub przyuczenie do określonej pracy, jeżeli otrzymywali wynagrodzenie.

Do **bezrobotnych** zostały zaliczone osoby w wieku 15 – 74 lata, które spełniły jednocześnie trzy warunki: w okresie badanego tygodnia nie były osobami pracującymi; aktywnie poszukiwały pracy, tzn. podjęły konkretne działania w ciągu 4 tygodni (wliczając jako ostatni tydzień badany), aby znaleźć pracę; były gotowe podjąć pracę w ciągu 2 tygodni następujących po tygodniu badanym. Do bezrobotnych zostały zaliczone także osoby, które nie poszukiwały pracy, ponieważ miały pracę załatwioną i oczekiwały na jej rozpoczęcie przez okres nie dłuższy niż 3 miesiące oraz były gotowe tę pracę podjąć. Czas poszukiwania pracy liczony jest od momentu zakończenia przerwy w poszukiwaniu pracy, o ile wystąpiła i trwała co najmniej 4 tygodnie.

Ludność bierna zawodowo to osoby w wieku 15 lat i więcej, które nie zostały zaklasyfikowane jako pracujące lub bezrobotne, tzn. osoby, które w badanym tygodniu: nie pracowały, nie miały pracy i jej nie poszukiwały; nie pracowały, poszukiwały pracy, ale nie były zdolne (gotowe) do jej podjęcia w ciągu 2 tygodni następujących po tygodniu badanym; nie pracowały i nie poszukiwały pracy, ponieważ miały pracę załatwioną i oczekiwały na jej rozpoczęcie w okresie dłuższym niż 3 miesiące lub do 3 miesięcy, ale nie były gotowe tej pracy podjąć.

Współczynnik aktywności zawodowej jest to udział ludności aktywnej zawodowo (ogółem lub danej grupy) w liczbie ludności (ogółem lub danej grupy).

Wskaźnik zatrudnienia jest to udział osób pracujących (ogółem lub danej grupy) w liczbie ludności (ogółem lub danej grupy).

Stopa bezrobocia jest to udział osób bezrobotnych (ogółem lub danej grupy) w liczbie ludności aktywnej zawodowo (ogółem lub danej grupy).

AKTYWNOŚĆ EKONOMICZNA LUDNOŚCI NA TLE KRAJU I INNYCH WOJEWÓDZTW

Według wyników Badania Aktywności Ekonomicznej Ludności (BAEL) w IV kwartale 2013 r. w województwie śląskim liczba ludności w wieku 15 lat i więcej stanowiła 12,6% omawianej zbiorowości w kraju. W województwie odnotowano niższy niż w kraju współczynnik aktywności zawodowej, wskaźnik zatrudnienia oraz niższą stopę bezrobocia.

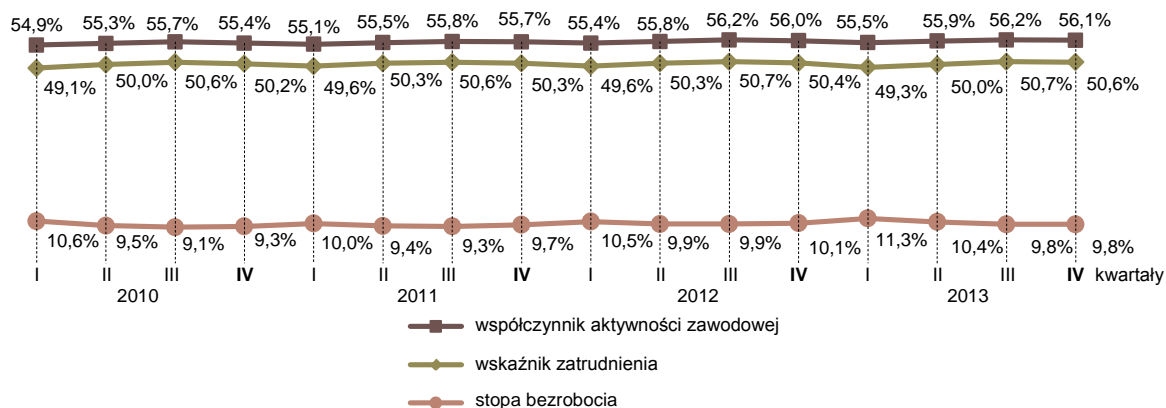
Aktywność ekonomiczna ludności w wieku 15 lat i więcej w województwie na tle kraju w IV kwartale 2013 r.

WYSZCZEGÓLNIENIE	Ogółem	Aktywni zawodowo			Bierni zawodowo
		razem	pracujący	bezrobotni	
w tysiącach					
WOJEWÓDZTWO	3916	2107	1908	199	1809
Mężczyźni	1893	1146	1049	97	747
Kobiety	2023	961	859	101	1062
Kraj	31035	17414	15713	1700	13621
Mężczyźni	14854	9559	8686	873	5295
Kobiety	16181	7854	7027	827	8326
Kraj = 100	12,6	12,1	12,1	11,7	13,3

Województwo śląskie w porównaniu z innymi województwami charakteryzowało się w IV kwartale 2013 r.:

- jednym z niższych współczynników aktywności zawodowej (po województwie: warmińsko-mazurskim, opolskim),
- jednym z niższych wskaźników zatrudnienia (po województwie: warmińsko-mazurskim, podkarpackim, kujawsko-pomorskim),
- jedną z niższych wartości stopy bezrobocia (po województwie: opolskim, mazowieckim, wielkopolskim, warmińsko-mazurskim, lubelskim, podlaskim).

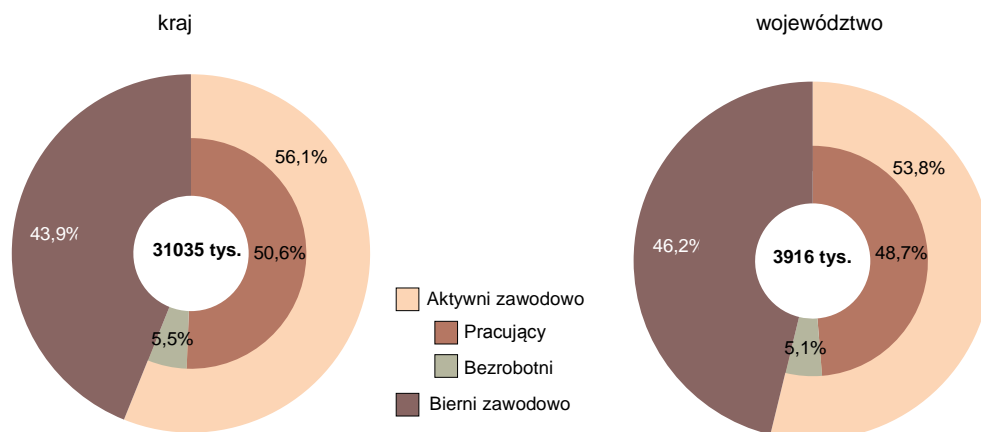
Wskaźniki aktywności zawodowej ludności w kraju



LUDNOŚĆ AKTYWNA I BIERNA ZAWODOWO

Według danych BAEL w IV kwartale 2013 r. w województwie śląskim liczba ludności w wieku 15 lat i więcej wyniosła 3916 tys. i w ujęciu rocznym zmniejszyła się o 1,4%. Liczba aktywnych zawodowo wyniosła 2107 tys. i zmniejszyła się o 0,8% w odniesieniu do analogicznego okresu 2012 r. Wśród aktywnych zawodowo pracujący stanowili 90,6%, a bezrobotni – 9,4%. W porównaniu z IV kwartałem 2012 r. obniżyła się liczba pracujących (o 5 tys.), bezrobotnych (o 12 tys.) oraz biernych zawodowo (o 37 tys. osób).

Struktura ludności w wieku 15 lat i więcej według aktywności ekonomicznej ludności w IV kwartale 2013 r.

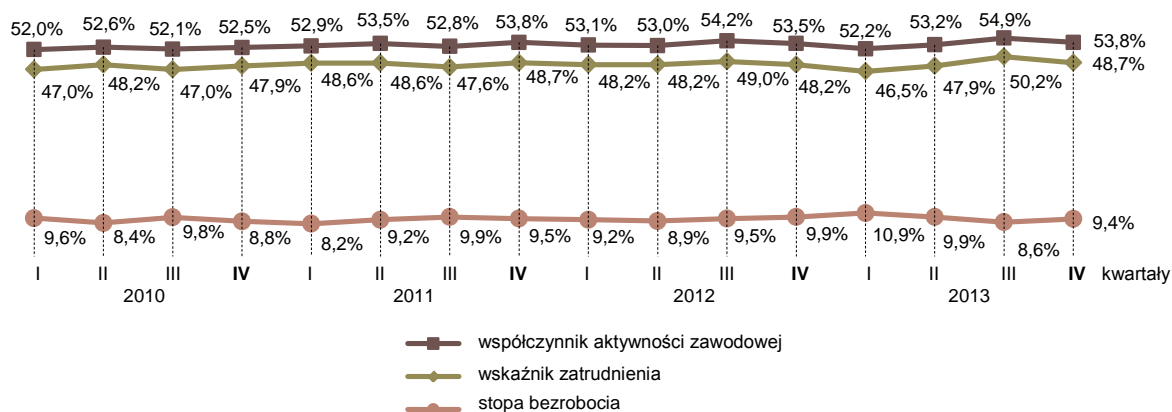


W porównaniu z III kwartałem 2013 r. odnotowano wzrost liczby ludności w wieku 15 lat i więcej (o 16 tys.), w tym wzrost biernych zawodowo (o 49 tys.) i spadek aktywnych zawodowo (o 33 tys.). Spośród aktywnych zawodowo odnotowano spadek liczby pracujących (o 48 tys.), natomiast wzrost liczby bezrobotnych (o 15 tys.).

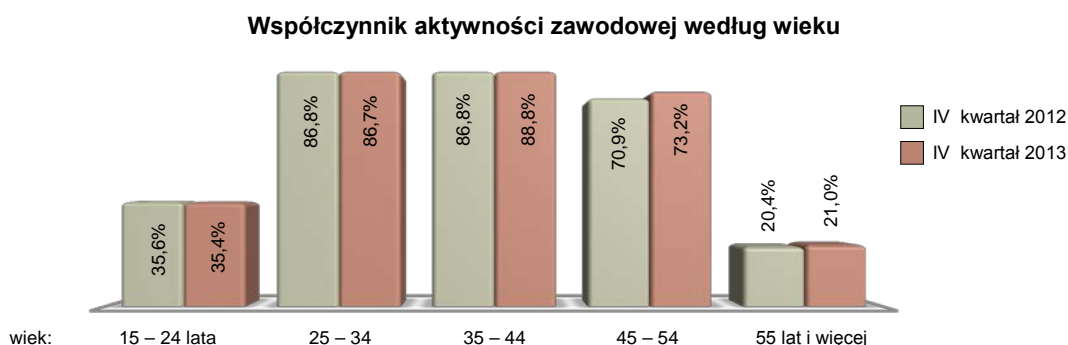
W odniesieniu do IV kwartału 2012 r. zmniejszyło się obciążenie pracujących osobami niepracującymi. W IV kwartale 2013 r. na 1000 pracujących przypadało 1052 osób bezrobotnych i biernych zawodowo (1056 w miastach, 1043 na wsi), natomiast w IV kwartale 2012 r. – 1075 (1087 w miastach, 1031 na wsi). W porównaniu z III kwartałem 2013 r. zwiększyło się obciążenie pracujących osobami niepracującymi. W III kwartale 2013 r. na 1000 pracujących przypadało 994 osób bezrobotnych i biernych zawodowo (1001 w miastach, 970 na wsi).

Współczynnik aktywności zawodowej w IV kwartale 2013 r. wyniósł 53,8% (w kraju 56,1%). Był on wyższy dla mężczyzn niż dla kobiet (60,5% wobec 47,5%) oraz wyższy dla mieszkańców miast niż wsi (54,1% wobec 52,9%).

Wskaźniki aktywności zawodowej ludności w województwie śląskim



W porównaniu z IV kwartałem 2012 r. odnotowano wzrost współczynnika aktywności zawodowej ludności o 0,3 p. proc., w tym wśród kobiet o 0,7 p. proc. Współczynnik aktywności zawodowej mężczyzn obniżył się o 0,4 p. proc. Zwiększyła się aktywność zawodowa mieszkańców miast (o 0,8 p. proc.), natomiast zmniejszyła się (o 1,5 p. proc.) dla mieszkańców wsi.



Najwyższy poziom aktywności zawodowej odnotowano wśród osób z wykształceniem wyższym (79,9%) oraz policealnym i średnim zawodowym (63,2%), natomiast najniższy z wykształceniem gimnazjalnym i niższym (14,9%). Dla mężczyzn z wykształceniem wyższym współczynnik aktywności zawodowej wyniósł 82,4%, a dla kobiet z tym samym wykształceniem – 78,4%.

Aktywność zawodowa ludności w wieku 15 lat i więcej znalazła swoje odbicie w aktywności członków gospodarstw domowych. W IV kwartale 2013 r. gospodarstwa domowe, które posiadały w swoim składzie przynajmniej jedną osobę pracującą i nie były obciążone bezrobociem stanowiły 55,3% ogółu gospodarstw, natomiast gospodarstwa obciążone bezrobociem (z przynajmniej jedną osobą bezrobotną) 8,9%. Pozostałe 35,8% to gospodarstwa osób biernych zawodowo (bez osób aktywnych zawodowo).

PRACUJĄCY

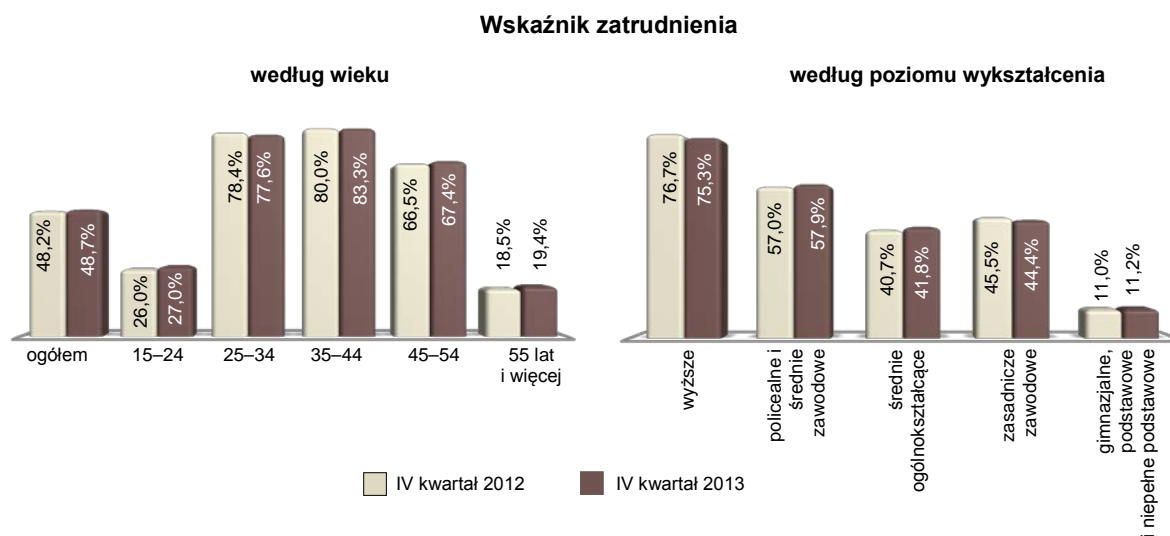
W IV kwartale 2013 r. zbiorowość pracujących liczyła 1908 tys., tj. mniej o 0,3% niż w IV kwartale 2012 r. W porównaniu z IV kwartałem 2012 r. wzrosła liczba pracujących zamieszkałych na wsi (o 2,8%), a obniżyła się w miastach (o 1,2%).

Pracujący według płci i miejsca zamieszkania

WYSZCZEGÓLNIENIE	IV kwartał 2012	2013			
		III kwartał	IV kwartał	IV kwartał 2012 = 100	III kwartał 2013 = 100
	w tysiącach				
OGÓŁEM	1913	1956	1908	99,7	97,5
Mężczyźni	1055	1100	1049	99,4	95,4
Kobiety	859	856	859	100,0	100,4
Miasta	1489	1518	1471	98,8	96,9
Wieś	425	438	437	102,8	99,8

W IV kwartale 2013 r. pracujący stanowili 48,7% ogółu ludności w wieku 15 lat i więcej (50,6% w kraju). Ich udział zwiększył się w porównaniu z IV kwartałem 2012 r. (o 0,5 p. proc.), natomiast zmniejszył się w porównaniu z III kwartałem 2013 r. (o 1,5 p. proc.). Wyższy wskaźnik zatrudnienia odnotowano dla mężczyzn niż dla kobiet (55,4% wobec 42,5%) oraz dla mieszkańców wsi niż miast (49,0% wobec 48,6%).

W porównaniu z III kwartałem 2013 r. odnotowano spadek wskaźnika zatrudnienia zarówno dla populacji mężczyzn jak i kobiet (odpowiednio o: 2,2 p. proc. i 0,5 p. proc.). Zmniejszył się poziom zaangażowania zawodowego mieszkańców wsi i miast (odpowiednio o: 1,8 p. proc. i 1,4 p. proc.).



Wśród pracujących największą grupę tworzyły osoby w wieku 35 – 44 lata (28,8%), których liczba w relacji do IV kwartału 2012 r. wzrosła (o 4,2%). Osoby w wieku 25 – 34 lata stanowiły 27,3% ogółu pracujących, a ich liczba zmniejszyła się o 8,0%. Udział pracujących w wieku 45 – 54 lata wyniósł 22,2%, a ich liczba w porównaniu z analogicznym okresem 2012 r. zwiększyła się o 0,5%. Najmniej liczną grupą były osoby w wieku 15 – 24 lata (6,9%), których liczba zmniejszyła się o 0,8%.

Wśród pracujących w IV kwartale 2013 r. wykształcenie wyższe posiadało 593 tys. osób, policealne i średnie zawodowe 615 tys., a zasadnicze zawodowe 474 tys. Wykształceniem średnim ogólnokształcącym legitymowało się 156 tys. osób. Najmniej pracujących posiadało wykształcenie gimnazjalne i niższe (70 tys. osób). W porównaniu z IV kwartałem 2012 r. odnotowano wzrost liczby pracujących z wykształceniem policealnym i średnim zawodowym (o 8,5%) oraz z wykształceniem średnim ogólnokształcącym (o 2,0%). Obniżyła się liczba pracujących z wykształceniem gimnazjalnym i niższym (o 7,9%), zasadniczym zawodowym (o 6,3%) oraz z wykształceniem wyższym (o 2,9%).

Pracujące kobiety były lepiej wykształcone niż mężczyźni. W IV kwartale 2013 r. ponad 79% pracujących kobiet legitymowało się co najmniej średnim poziomem wykształcenia wobec ponad 65% pracujących mężczyzn o takim poziomie wykształcenia. Liczba pracujących mężczyzn z wykształceniem zasadniczym zawodowym była ponad 2 krotnie wyższa niż liczba kobiet o tym wykształceniu. Na każdym poziomie wykształcenia wskaźnik zatrudnienia dla mężczyzn był wyższy niż dla kobiet.

W niepełnym wymiarze czasu pracy pracowało 169 tys. osób (8,9% ogółu pracujących). Liczba tych osób zwiększyła się zarówno w porównaniu z IV kwartałem 2012 r., jak i z III kwartałem 2013 r. (odpowiednio o: 8,3% i 2,4%). Ponad 79% osób pracujących w niepełnym wymiarze czasu pracy to mieszkańcy miast. Ponad 63% osób pracujących w niepełnym wymiarze czasu pracy to kobiety.

Biorąc pod uwagę status zatrudnienia, najliczniejszą grupę wśród pracujących stanowili pracownicy najemni (88,1%). W dalszej kolejności byli pracodawcy i pracujący na własny rachunek (11,2%). Najmniej liczną zbiorowość tworzyli pomagający członkowie rodzin (0,8%).

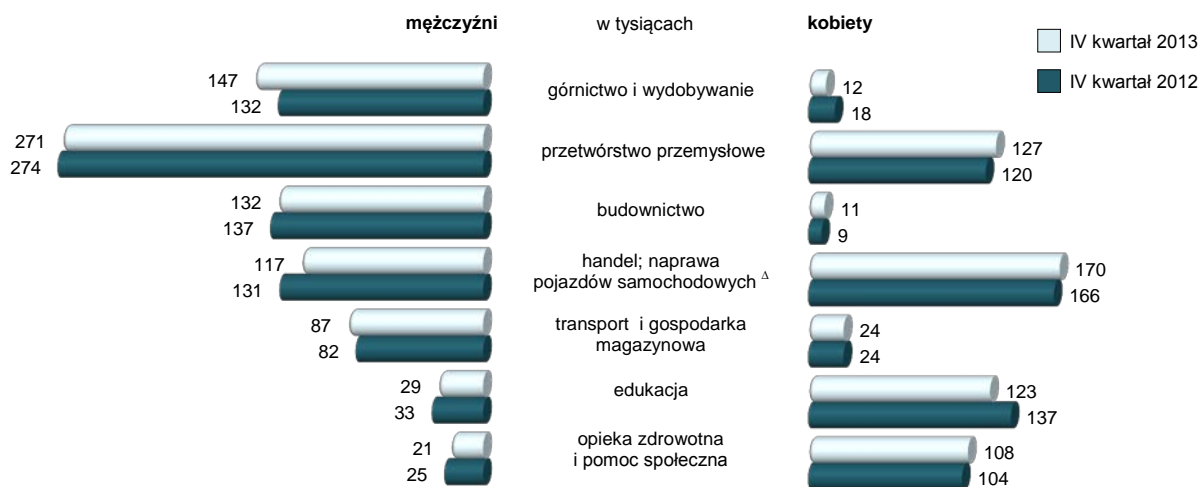
Pracujący według sektorów własności i statusu zatrudnienia

WYSZCZEGÓLNIENIE	IV kwartał 2012	2013			
		III kwartał	IV kwartał	IV kwartał 2012 = 100	III kwartał 2013 = 100
	w tysiącach				
OGÓŁEM	1913	1956	1908	99,7	97,5
w tym sektor prywatny	1334	1372	1314	98,5	95,8
Pracownicy najemni	1668	1688	1681	100,8	99,6
Pracodawcy i pracujący na własny rachunek	228	251	213	93,4	84,9
Pomagający członkowie rodzin	18	16	15	83,3	93,8

W IV kwartale 2013 r. najwięcej osób pracowało w sekcjach: przetwórstwo przemysłowe (398 tys.), handel; naprawa pojazdów samochodowych (287 tys.), górnictwo i wydobywanie (159 tys.), edukacja (151 tys.) i budownictwo (143 tys.). Najmniej osób pracowało w sekcji dostawa wody; gospodarowanie ściekami i odpadami; rekultywacja (14 tys.).

Mężczyźni stanowili większość wśród pracujących m.in. w sekcjach: górnictwo i wydobywanie (92,5%), budownictwo (92,3%). Kobiety natomiast dominowały wśród pracujących m.in. w sekcjach: opieka zdrowotna i pomoc społeczna (83,1%), edukacja (81,5%).

Pracujący według płci i wybranych sekcji PKD



Najliczniejszymi grupami zawodowymi pracujących byli: specjaliści (19,6%), robotnicy przemysłowi i rzemieślnicy (15,8%), pracownicy usług i sprzedawcy (15,1%). Najmniej liczną grupę zawodową tworzyli rolnicy, ogrodnicy, leśnicy i rybacy (2,0%). Kobiety przeważały wśród takich grup zawodowych jak: pracownicy usług i sprzedawcy (68,2%), pracownicy biurowi (67,6%), pracownicy przy pracach prostych (65,5%) oraz specjaliści (61,8%). W pozostałych grupach zawodowych większość stanowili mężczyźni m.in.: robotnicy przemysłowi i rzemieślnicy (89,0%), operatorzy i monterzy maszyn i urządzeń (87,7%), przedstawiciele władz publicznych, wyżsi urzędnicy i kierownicy (64,1%).

Pracujący według grup zawodów

WYSZCZEGÓLNIENIE	IV kwartał 2012	2013			
		III kwartał	IV kwartał	IV kwartał 2012 = 100	III kwartał 2013 = 100
	w tysiącach				
OGÓŁEM	1913	1956	1908	99,7	97,5
Przedstawiciele władz publicznych, wyżsi urzędnicy i kierownicy	136	132	131	96,3	99,2
Specjaliści	389	375	374	96,1	99,7
Technicy i inny średni personel	237	269	264	111,4	98,1
Pracownicy biurowi	146	129	139	95,2	107,8
Pracownicy usług i sprzedawcy	253	283	289	114,2	102,1
Rolnicy, ogrodnicy, leśnicy i rybacy	45	50	39	86,7	78,0
Robotnicy przemysłowi i rzemieślnicy	310	326	301	97,1	92,3
Operatorzy i monterzy maszyn i urządzeń	263	264	252	95,8	95,5
Pracownicy przy pracach prostych	131	122	116	88,5	95,1

W IV kwartale 2013 r. pracę dodatkową wykonywało 83 tys. pracujących (4,4% ogółu), tj. mniej niż w IV kwartale 2012 r. i III kwartale 2013 r. (odpowiednio o: 15,3% i 13,5%). W więcej niż jednym miejscu pracy pracowały najczęściej osoby z wykształceniem wyższym (8,3% w danej grupie) oraz osoby w wieku 35-44 lata (5,1%).

Liczba osób poszukujących innej pracy niż obecnie wykonywana wyniosła 56 tys., tj. mniej niż w IV kwartale 2012 r. (o 6,7%), natomiast więcej w III kwartale 2013 r. (o 9,8%). Główną przyczyną poszukiwania pracy była chęć polepszenia warunków finansowych, którą zadeklarowało 29 tys. osób poszukujących innej pracy. Chęć zmiany pracy deklarowały najczęściej osoby w wieku 25-34 lata (41,1% ogółu poszukujących innej pracy) oraz osoby z wykształceniem wyższym (37,5%).

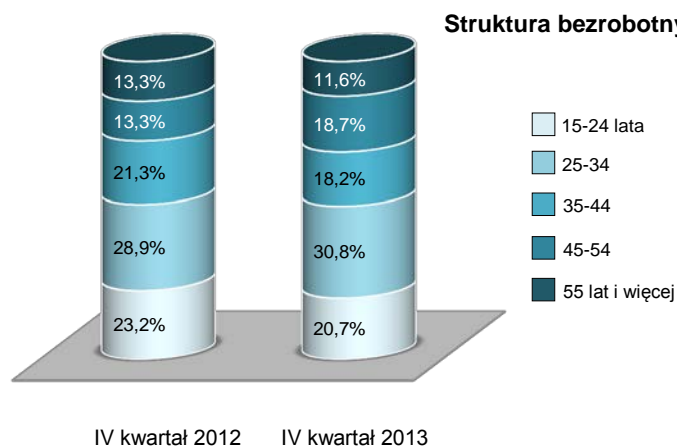
BEZROBOTNI

W IV kwartale 2013 r. zbiorowość bezrobotnych liczyła 199 tys. osób. Odnotowano spadek liczby bezrobotnych w porównaniu z analogicznym okresem 2012 r. (o 5,7%), natomiast wzrost w odniesieniu do III kwartału 2013 r. (o 8,2%).

Bezrobotni według płci i miejsca zamieszkania

WYSZCZEGÓLNIENIE	IV kwartał 2012	2013			
		III kwartał	IV kwartał	IV kwartał 2012 = 100	III kwartał 2013 = 100
	w tysiącach				
OGÓŁEM	211	184	199	94,3	108,2
Mężczyźni	102	88	97	95,1	110,2
Kobiety	109	97	101	92,7	104,1
Miasta	167	146	164	98,2	112,3
Wieś	44	39	35	79,5	89,7

Stopa bezrobocia w IV kwartale 2013 r. wyniosła 9,4% (w kraju 9,8%) i obniżyła się w relacji do IV kwartału 2012 r. (o 0,5 p. proc.), ale wzrosła w relacji do III kwartału 2013 r. (o 0,4 p. proc.). Stopa bezrobocia dla populacji kobiet była wyższa niż dla mężczyzn (10,5% wobec 8,5%). W porównaniu z IV kwartałem 2012 r. odnotowano spadek stopy bezrobocia zarówno dla kobiet (o 0,8 p. proc.), jak i dla mężczyzn (o 0,3 p. proc.).



Stopa bezrobocia dla mieszkańców miast wyniosła 10,0%, a dla mieszkańców wsi 7,4%. W porównaniu z IV kwartałem 2012 r. stopa bezrobocia obniżyła się zarówno dla mieszkańców wsi jak i miast (odpowiednio o: 2,0 p. proc. i 0,1 p. proc.). W relacji do III kwartału 2013 r. stopa bezrobocia wzrosła dla mieszkańców miast (o 1,2 p. proc.), natomiast obniżyła się dla mieszkańców wsi (o 0,8 p. proc.).

W IV kwartale 2013 r. bezrobocie w największym stopniu dotknęło ludzi młodych w wieku 15-24 lata, dla których stopa bezrobocia wyniosła 23,7% i była niższa zarówno w porównaniu z IV kwartałem 2012 r., jak i z III kwartałem 2013 r. (odpowiednio o: 3,2 p. proc. i 2,8 p. proc.). Najniższą stopę bezrobocia odnotowano dla osób w wieku 35-44 lata (6,2%).

Bezrobociem najbardziej zagrożone były osoby o niskim poziomie wykształcenia. Najwyższą stopę bezrobocia odnotowano dla grupy osób z wykształceniem gimnazjalnym i niższym (24,7%), najniższą dla osób z wykształceniem wyższym (5,9%).

Bezrobotni poszukiwali pracy poprzez: krewnych i znajomych (71,9%), powiatowe urzędy pracy (64,3%), bezpośredni kontakt z zakładem pracy (63,8%), zamieszczanie lub odpowiadanie na ogłoszenia w prasie (53,8%), uczestniczenie w testach i rozmowach kwalifikacyjnych (22,1%) oraz prywatne biura pośrednictwa pracy (12,6%). Starania o zorganizowanie własnego miejsca pracy podjęło tylko 2,5% bezrobotnych, tj. o 1,3 p. proc. mniej niż w III kwartale 2013 r. *Należy tutaj zaznaczyć, że w badaniu BAEL osoba mogła podać więcej niż jedną odpowiedź dotyczącą ww. kwestii.*

Przeciętny czas poszukiwania pracy przez osoby bezrobotne w IV kwartale 2013 r. wyniósł 12,6 miesięcy; krócej pracy poszukiwały kobiety niż mężczyźni (12,4 wobec 12,8 miesiąca). Przeciętny czas poszukiwania pracy przez mieszkańców miast był krótszy niż mieszkańców wsi (12,6 wobec 12,7 miesiąca).

W IV kwartale 2013 r. liczba bezrobotnych poszukujących pracy przez okres dłuższy niż 1 rok wyniosła 75 tys. (37,7% ogółem bezrobotnych). Zjawisko długotrwałego poszukiwania pracy w większym stopniu dotyczyło mieszkańców wsi (40,0%) niż mieszkańców miast (37,2%). Dla populacji bezrobotnych mężczyzn udział osób długotrwanie bezrobotnych wyniósł 38,1%, a dla populacji bezrobotnych kobiet 37,6%.

Liczba bezrobotnych, którzy dotychczas nie pracowali wyniosła 38 tys. (19,1% ogółu) i wzrosła zarówno w relacji do IV kwartału 2012 r., jak i w relacji do III kwartału 2013 r. (po 2,7%). W IV kwartale 2013 r. wśród bezrobotnych dotychczas niepracujących 57,9% stanowili mężczyźni. Bezrobotni absolwenci liczyli 22 tys. (11,1% ogółu bezrobotnych), ich liczba wzrosła zarówno w porównaniu z IV kwartałem 2012 r., jak i z III kwartałem 2013 r. (odpowiednio o: 4,8% i 15,8%). Bezrobotni absolwenci poszukiwali pracy głównie poprzez bezpośredni kontakt z zakładem pracy (81,8%).

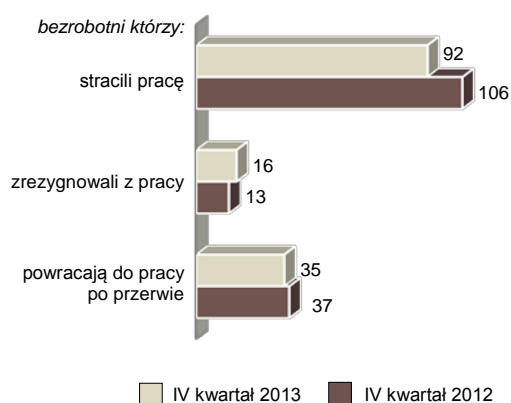
W IV kwartale 2013 r. bezrobotni, którzy poprzednio pracowali liczyli 161 tys. osób i stanowili 80,9% ogółu bezrobotnych (82,5% w IV kwartale 2012 r.). Ich liczba obniżyła się w porównaniu z analogicznym okresem ub. roku (o 7,5%), ale wzrosła w porównaniu z III kwartałem 2013 r. (o 8,8%). Głównymi przyczynami

zaprzestania pracy przez poprzednio pracujących były: likwidacja zakładu pracy lub stanowiska pracy (33,5%) oraz zakończenie pracy na czas określony, dorywczej, sezonowej (21,1%).

Zbiorowość bezrobotnych uprzednio pracujących, dla których przerwa w pracy wyniosła mniej niż 8 lat liczyła 143 tys. osób, tj. mniej niż w IV kwartale 2012 r. (o 8,3%), ale więcej niż w III kwartale 2013 r. (o 10,0%). Liczba uprzednio pracujących bezrobotnych kobiet była wyższa niż mężczyzn (odpowiednio: 74 tys. wobec 69 tys.).

Ponad 86% osób uprzednio pracujących w okresie poprzedzającym brak pracy pracowało w jednostkach sektora prywatnego. Najwięcej bezrobotnych pracowało w sekcjach: przetwórstwo przemysłowe (23,1%), handel; naprawa pojazdów samochodowych (20,3%), budownictwo (15,4%).

Bezrobotni uprzednio pracujący^a według kategorii



Przeciętny czas poszukiwania pracy przez osobę uprzednio pracującą wyniósł ponad 12 miesięcy. Największą grupę poszukujących pracy stanowiły osoby ze stażem pracy 1 rok i mniej, tj. 56 tys. (39,2% ogółem uprzednio pracujących). Osoby ze stażem pracy 10 lat i więcej liczyły 24 tys. (16,8%).

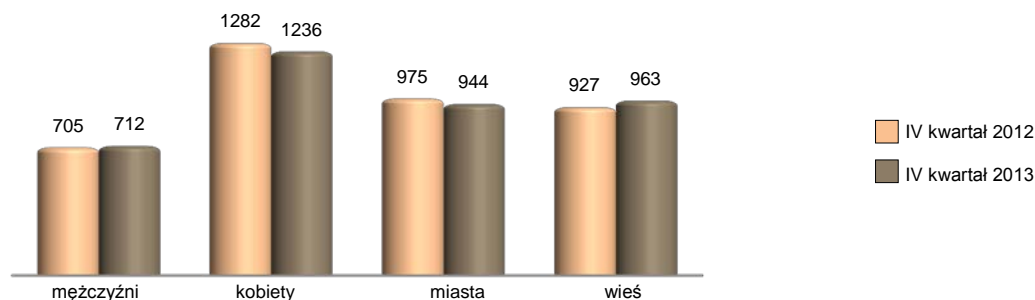
Wśród gospodarstw domowych z osobami bezrobotnymi przeważały gospodarstwa z jedną osobą bezrobotną (89,7%). Gospodarstwa z dwoma i więcej osobami bezrobotnymi stanowiły 10,3%. Podobne relacje odnotowano dla gospodarstw domowych w miastach i na wsi.

^a Bez osób, które mają przerwę w pracy 8 lat i dłużej.

BIERNI ZAWODOWO

Zbiorowość biernych zawodowo w IV kwartale 2013 r. liczyła 1809 tys. osób i stanowiła 46,2% ogółu ludności w wieku 15 lat i więcej. Ich liczba obniżyła się w porównaniu z analogicznym okresem ub. roku (o 2,0%), ale wzrosła w porównaniu z III kwartałem 2013 r. (o 2,8%). Wśród biernych zawodowo przeważały kobiety (58,7%). Biorąc pod uwagę miejsce zamieszkania, to mieszkańcy miast stanowili większość wśród biernych zawodowo (76,8%). W relacji do IV kwartału 2012 r. zanotowano spadek liczby biernych zawodowo kobiet (o 3,5%), natomiast wzrosła liczba biernych zawodowo mężczyzn (o 0,4%). Obniżyła się liczba biernych zawodowo mieszkańców miast (o 4,3%), natomiast wzrosła liczba biernych zawodowo mieszkańców wsi (o 6,9%).

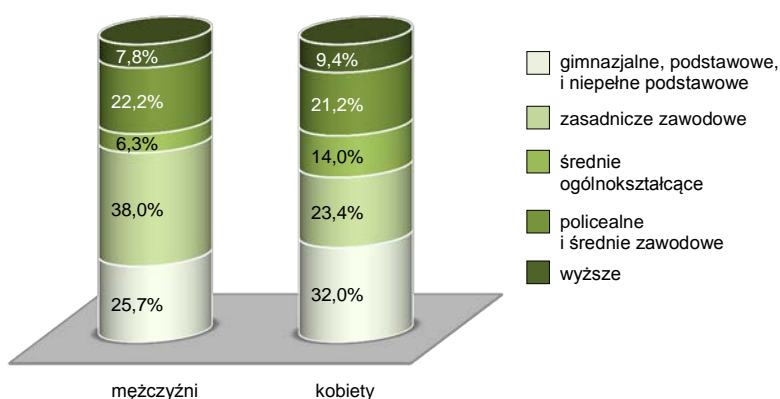
Bierni zawodowo na 1000 pracujących według płci i miejsca zamieszkania



Osoby bierne zawodowo w wieku produkcyjnym stanowiły 46,8% ogółu biernych zawodowo i w porównaniu z analogicznym okresem 2012 r. ich liczba zmniejszyła się (o 4,9%), ale wzrosła w porównaniu z III kwartałem 2013 r. (o 2,8%). Osoby w wieku poprodukcyjnym stanowiły 47,0% ogółu biernych zawodowo.

Wśród biernych zawodowo przeważały osoby z wykształceniem gimnazjalnym i niższym (29,5%) oraz zasadniczym zawodowym (29,4%). Osoby legitymujące się wykształceniem policealnym i średnim zawodowym stanowiły 21,6% biernych zawodowo, natomiast średnim ogólnokształcącym – 10,8%. Najmniej biernych zawodowo posiadało wykształcenie wyższe (8,7%).

Struktura biernych zawodowo według płci i poziomu wykształcenia w IV kwartale 2013 r.



Liczba ludności biernej zawodowo nieposzukującej pracy w IV kwartale 2013 r. wyniosła 1801 tys. osób i stanowiła 99,6% ogółu biernych zawodowo. Zarówno w porównaniu z IV kwartałem 2012 r., jak i z III kwartałem 2013 r. odnotowano spadek omawianej zbiorowości (odpowiednio o: 1,5% i 2,8%).

Głównymi przyczynami bierności podawanymi przez osoby nieposzukujące pracy były: emerytura (50,3%), nauka, uzupełnianie kwalifikacji (16,7%), choroba, niesprawność (13,8%), obowiązki rodzinne związane z prowadzeniem domu (12,8%).

W IV kwartale 2013 r. liczba biernych zawodowo uprzednio pracujących ukształtowała się na poziomie 1397 tys., tj. niższym niż w analogicznym okresie 2012 r. (o 2,3%) i niższym w odniesieniu do III kwartału 2013 r. (o 4,3%). Głównymi przyczynami zaprzestania pracy przez uprzednio pracujących były: emerytura, renta (68,7%), likwidacja zakładu pracy lub stanowiska pracy (7,7%), względy rodzinne, osobiste (o 3,7%) oraz zakończenie pracy na czas określony, dorywczej (o 2,9%).

PODSUMOWANIE

Wyniki Badania Aktywności Ekonomicznej Ludności w IV kwartale 2013 r. w województwie śląskim w porównaniu z IV kwartałem 2012 r. wskazują na poprawę sytuacji na rynku pracy. Odnotowano wzrost współczynnika aktywności zawodowej (w tym dla kobiet), wskaźnika zatrudnienia (w tym dla kobiet) i spadek stopy bezrobocia (w tym zarówno dla mężczyzn, jak i dla kobiet). Zmniejszyło się obciążenie osobami niepracującymi w miastach, a wzrosło na wsi. Spadła liczba ludności biernej zawodowo, w tym kobiet.

W porównaniu z III kwartałem 2013 r. sytuacja na rynku pracy była mniej korzystna. Zanotowano spadek współczynnika aktywności zawodowej, wskaźnika zatrudnienia, natomiast wzrost stopy bezrobocia zarówno dla mężczyzn jak i dla kobiet. Zwiększyło się obciążenie pracujących osobami niepracującymi zarówno w miastach, jak i na wsi. Wzrosła liczba biernych zawodowo, zarówno mężczyzn, jak i kobiet.

W IV kwartale 2013 r. sytuacja kobiet na rynku pracy nadal była mniej korzystna niż mężczyzn. Zarówno współczynnik aktywności zawodowej i wskaźnik zatrudnienia dla kobiet był niższy niż dla mężczyzn, natomiast stopa bezrobocia była wyższa dla kobiet niż dla mężczyzn.

W trudnej sytuacji na rynku pracy były osoby młode oraz osoby o niskim poziomie wykształcenia. Najwyższą stopę bezrobocia zanotowano w grupie osób w wieku 15 – 24 lata oraz wśród osób posiadających wykształcenie gimnazjalne i niższe. W porównaniu z IV kwartałem 2012 r. obniżyła się stopa bezrobocia dla mieszkańców miast i wsi, natomiast w porównaniu z III kwartałem 2013 r. wzrosła stopa bezrobocia dla mieszkańców miast, a obniżyła się dla mieszkańców wsi.

Opracowanie:

Barbara GRABOWSKA, Małgorzata GROTKOWSKA

Opracowanie graficzne; wersja elektroniczna:

Daniela ZIĘTEK

Śląski Ośrodek Badań Regionalnych

Katowice, marzec 2014 r.

Tabl. 1. AKTYWNOŚĆ EKONOMICZNA LUDNOŚCI W WIEKU 15 LAT I WIĘCEJ

WYSZCZEGÓLNIENIE o – ogółem m – mężczyźni k – kobiety	Ogółem	Aktywni zawodowo					bezrobotni	Bierni zawodowo
		razem	pracujący			wymiary czasu pracy		
			razem	w pełnym	w niepełnym			
				wymiary czasu pracy				
w tysiącach								
2010 I kwartał	o	3733	1943	1756	1620	137	187	1790
	m	1774	1057	963	927	37	94	716
	k	1959	886	793	693	100	92	1074
II kwartał	o	3848	2024	1854	1701	153	170	1824
	m	1827	1104	1021	975	46	83	723
	k	2020	920	833	726	107	87	1101
III kwartał	o	3762	1961	1768	1628	140	193	1801
	m	1779	1066	978	934	45	87	714
	k	1983	895	790	694	96	106	1087
IV kwartał	o	3796	1992	1817	1661	156	175	1803
	m	1815	1097	1014	965	48	83	718
	k	1981	896	803	696	107	93	1086
2011 I kwartał	o	3897	2062	1892	1740	152	170	1835
	m	1892	1153	1070	1025	45	83	739
	k	2005	909	822	716	107	87	1096
II kwartał	o	3998	2138	1943	1801	142	196	1860
	m	1934	1202	1107	1060	47	95	732
	k	2065	937	836	741	95	101	1128
III kwartał	o	3914	2068	1863	1729	134	205	1846
	m	1863	1140	1048	1004	45	92	723
	k	2051	928	815	725	90	113	1123
IV kwartał	o	3925	2113	1912	1763	149	201	1812
	m	1894	1162	1067	1018	50	95	732
	k	2031	951	845	745	100	106	1080
2012 I kwartał	o	3941	2093	1900	1746	155	193	1848
	m	1914	1163	1067	1019	48	96	751
	k	2027	930	834	727	107	96	1097
II kwartał	o	3943	2090	1902	1743	159	187	1854
	m	1920	1167	1074	1028	46	93	753
	k	2024	923	828	715	113	95	1101
III kwartał	o	3905	2116	1915	1764	151	201	1788
	m	1884	1171	1072	1025	47	98	714
	k	2020	946	843	738	105	103	1075
IV kwartał	o	3970	2124	1913	1758	156	211	1846
	m	1901	1157	1055	1002	53	102	744
	k	2069	968	859	756	103	109	1101
2013 I kwartał	o	3978	2077	1850	1688	162	227	1901
	m	1909	1137	1023	970	54	114	771
	k	2069	940	826	718	108	114	1129
II kwartał	o	3967	2109	1900	1748	151	209	1858
	m	1917	1169	1070	1024	46	99	748
	k	2050	940	830	725	105	111	1109
III kwartał	o	3900	2140	1956	1791	165	184	1760
	m	1909	1188	1100	1046	54	88	721
	k	1991	952	856	745	111	97	1039
IV kwartał	o	3916	2107	1908	1740	169	199	1809
	m	1893	1146	1049	988	61	97	747
	k	2023	961	859	752	107	101	1062

Tabl. 2. WSKAŹNIKI AKTYWNOŚCI ZAWODOWEJ LUDNOŚCI

WYSZCZEGÓLNIENIE o – ogółem m – mężczyźni k – kobiety		Współczynnik aktywności zawodowej	Wskaźnik zatrudnienia	Stopa bezrobocia	
					w %
2010	I kwartał	o	52,0	47,0	9,6
		m	59,6	54,3	8,9
		k	45,2	40,5	10,4
	II kwartał	o	52,6	48,2	8,4
		m	60,4	55,9	7,5
		k	45,5	41,2	9,5
	III kwartał	o	52,1	47,0	9,8
		m	59,9	55,0	8,2
		k	45,1	39,8	11,8
	IV kwartał	o	52,5	47,9	8,8
		m	60,4	55,9	7,6
		k	45,2	40,5	10,4
2011	I kwartał	o	52,9	48,6	8,2
		m	60,9	56,6	7,2
		k	45,3	41,0	9,6
	II kwartał	o	53,5	48,6	9,2
		m	62,2	57,2	7,9
		k	45,4	40,5	10,8
	III kwartał	o	52,8	47,6	9,9
		m	61,2	56,3	8,1
		k	45,2	39,7	12,2
	IV kwartał	o	53,8	48,7	9,5
		m	61,4	56,3	8,2
		k	46,8	41,6	11,1
2012	I kwartał	o	53,1	48,2	9,2
		m	60,8	55,7	8,3
		k	45,9	41,1	10,3
	II kwartał	o	53,0	48,2	8,9
		m	60,8	55,9	8,0
		k	45,6	40,9	10,3
	III kwartał	o	54,2	49,0	9,5
		m	62,2	56,9	8,4
		k	46,8	41,7	10,9
	IV kwartał	o	53,5	48,2	9,9
		m	60,9	55,5	8,8
		k	46,8	41,5	11,3
2013	I kwartał	o	52,2	46,5	10,9
		m	59,6	53,6	10,0
		k	45,4	39,9	12,1
	II kwartał	o	53,2	47,9	9,9
		m	61,0	55,8	8,5
		k	45,9	40,5	11,8
	III kwartał	o	54,9	50,2	8,6
		m	62,2	57,6	7,4
		k	47,8	43,0	10,2
	IV kwartał	o	53,8	48,7	9,4
		m	60,5	55,4	8,5
		k	47,5	42,5	10,5

Tabl. 3. **AKTYWNOŚĆ EKONOMICZNA LUDNOŚCI W WIEKU 15 LAT I WIĘCEJ WEDŁUG MIEJSCA ZAMIESZKANIA W IV KWARTALE 2013 R.**

WYSZCZEGÓLNIENIE	Ogółem	Aktywni zawodowo					Bierni zawodowo	Współczynnik aktywności zawodowej	Wskaźnik zatrudnienia	Stopa bezrobocia
		razem	pracujący			bezrobotni				
			razem	w pełnym	w niepełnym					
				wymiarze czasu pracy						
w tysiącach							w %			
OGÓŁEM	3916	2107	1908	1740	169	199	1809	53,8	48,7	9,4
MIASTA	3024	1635	1471	1337	134	164	1389	54,1	48,6	10,0
o liczbie ludności:										
100000 – 499999	1777	995	890	806	84	104	782	56,0	50,1	10,5
50000 – 99999	620	318	288	268	21	30	302	51,3	46,5	9,4
20000 – 49999	439	225	204	182	21	22	213	51,3	46,5	9,8
10000 – 19999	128	64	58	53	5	5	64	50,0	45,3	7,8
poniżej 10000	61	34	30	28	.	.	28	55,7	49,2	x
WIEŚ	892	472	437	402	35	35	421	52,9	49,0	7,4
MĘŻCZYŹNI	1893	1146	1049	988	61	97	747	60,5	55,4	8,5
MIASTA	1446	874	794	747	47	81	572	60,4	54,9	9,3
o liczbie ludności:										
100000 – 499999	847	525	475	445	29	51	322	62,0	56,1	9,7
50000 – 99999	300	179	166	157	9	13	120	59,7	55,3	7,3
20000 – 49999	208	118	106	101	6	12	89	56,7	51,0	10,2
10000 – 19999	60	33	30	29	.	.	27	55,0	50,0	x
poniżej 10000	32	18	16	15	.	.	13	56,3	50,0	x
WIEŚ	447	272	255	241	14	17	175	60,9	57,0	6,3
KOBIETY	2023	961	859	752	107	101	1062	47,5	42,5	10,5
MIASTA	1578	761	677	590	87	83	817	48,2	42,9	10,9
o liczbie ludności:										
100000 – 499999	930	469	415	361	55	54	460	50,4	44,6	11,5
50000 – 99999	320	139	123	111	12	16	182	43,4	38,4	11,5
20000 – 49999	231	107	97	82	16	10	124	46,3	42,0	9,3
10000 – 19999	67	30	28	24	.	.	37	44,8	41,8	x
poniżej 10000	30	15	14	13	.	.	14	50,0	46,7	x
WIEŚ	445	200	182	162	20	18	245	44,9	40,9	9,0

Tabl. 4. AKTYWNOŚĆ EKONOMICZNA LUDNOŚCI WEDŁUG WIEKU W IV KWARTALE 2013 R.

WYSZCZEGÓLNIENIE	Ogółem	Aktywni zawodowo					Bierni zawodowo	Współczynnik aktywności zawodowej	Wskaźnik zatrudnienia	Stopa bezrobocia
		razem	pracujący			bezrobotni				
			razem	w pełnym	w niepełnym					
				wymiarze czasu pracy						
w tysiącach							w %			
O G Ó Ł E M										
O G Ó Ł E M	3916	2107	1908	1740	169	199	1809	53,8	48,7	9,4
15 – 17	115	–	112	x	x	–
18 – 19	104	14	11	7	.	.	89	13,5	10,6	x
20 – 24	270	156	119	101	18	38	114	57,8	44,1	24,4
25 – 29	313	274	236	217	19	39	39	87,5	75,4	14,2
30 – 34	357	307	284	264	20	23	50	86,0	79,6	7,5
35 – 39	367	323	300	286	14	23	44	88,0	81,7	7,1
40 – 44	292	262	249	235	14	14	30	89,7	85,3	5,3
45 – 49	285	222	203	193	10	19	63	77,9	71,2	8,6
50 – 54	343	238	220	203	17	18	105	69,4	64,1	7,6
55 – 59	417	221	204	179	25	18	195	53,0	48,9	8,1
60 – 64	333	63	58	44	14	.	270	18,9	17,4	x
65 lat i więcej	721	23	22	11	12	.	697	3,2	3,1	x
W wieku:										
15 – 64 lata	3196	2084	1886	1729	157	198	1112	65,2	59,0	9,5
20 – 64 lata	2977	2067	1873	1722	151	194	910	69,4	62,9	9,4
55 – 64 lata	750	284	262	223	39	22	466	37,9	34,9	7,7
przedprodukcyjnym ..	115	–	112	x	x	–
produkcyjnym	2914	2067	1870	1722	147	197	847	70,9	64,2	9,5
mobilnym	1703	1337	1198	1109	89	139	366	78,5	70,3	10,4
poprodukcyjnym	888	38	36	17	19	.	850	4,3	4,1	x
Według PŁCI										
MĘŻCZYŹNI	1893	1146	1049	988	61	97	747	60,5	55,4	8,5
15 – 17	61	.	.	–	.	–	60	x	x	–
18 – 19	53	9	6	.	.	.	44	17,0	11,3	x
20 – 24	150	95	76	70	6	20	55	63,3	50,7	21,1
25 – 29	170	160	139	133	6	21	10	94,1	81,8	13,1
30 – 34	181	169	158	153	5	12	11	93,4	87,3	7,1
35 – 39	183	175	166	165	.	9	9	95,6	90,7	5,1
40 – 44	143	133	129	125	.	.	10	93,0	90,2	x
45 – 49	134	103	96	94	.	7	31	76,9	71,6	6,8
50 – 54	167	116	106	98	8	10	51	69,5	63,5	8,6
55 – 59	197	118	110	101	9	8	79	59,9	55,8	6,8
60 – 64	166	49	45	38	6	.	117	29,5	27,1	x
65 lat i więcej	287	18	17	8	9	.	270	6,3	5,9	x
W wieku:										
15 – 64 lata	1606	1129	1032	980	53	96	477	70,3	64,3	8,5
20 – 64 lata	1492	1119	1025	977	48	94	373	75,0	68,7	8,4
55 – 64 lata	363	167	154	139	16	12	196	46,0	42,4	7,2
przedprodukcyjnym ..	61	.	.	–	.	–	60	x	x	–
produkcyjnym	1545	1128	1031	980	52	96	417	73,0	66,7	8,5
mobilnym	880	742	675	649	26	67	138	84,3	76,7	9,0
poprodukcyjnym	287	18	17	8	9	.	270	6,3	5,9	x
KOBIETY	2023	961	859	752	107	101	1062	47,5	42,5	10,5
15 – 17	54	–	52	x	x	–
18 – 19	51	6	5	.	.	.	46	11,8	9,8	x
20 – 24	120	61	43	32	11	18	59	50,8	35,8	29,5
25 – 29	143	114	96	83	13	18	29	79,7	67,1	15,8
30 – 34	176	137	126	110	16	11	39	77,8	71,6	8,0
35 – 39	183	148	134	121	12	14	36	80,9	73,2	9,5
40 – 44	149	129	120	110	10	10	20	86,6	80,5	7,8
45 – 49	151	119	107	99	8	12	32	78,8	70,9	10,1
50 – 54	176	122	114	105	9	8	54	69,3	64,8	6,6
55 – 59	219	103	94	78	16	9	116	47,0	42,9	8,7
60 – 64	167	14	14	6	8	.	153	8,4	8,4	x
65 lat i więcej	433	6	6	.	.	–	427	1,4	1,4	–

Tabl. 4. AKTYWNOŚĆ EKONOMICZNA LUDNOŚCI WEDŁUG WIEKU W IV KWARTALE 2013 R. (dok.)

WYSZCZEGÓLNIENIE	Ogółem	Aktywni zawodowo					Bierni zawodowo	Współczynnik aktywności zawodowej	Wskaźnik zatrudnienia	Stopa bezrobocia
		razem	pracujący			bezrobotni				
			razem	w pełnym	w niepełnym					
				wymiarze czasu pracy						
w tysiącach							w %			
Według PŁCI (dok.)										
KOBIECY (dok.)										
W wieku:										
15 – 64 lata	1590	955	854	749	104	101	635	60,1	53,7	10,6
20 – 64 lata	1485	948	848	745	102	100	537	63,8	57,1	10,5
55 – 64 lata	387	117	108	85	23	10	269	30,2	27,9	8,5
przedprodukcyjnym ..	54	–	52	x	x	–
produkcyjnym	1369	939	838	743	96	101	430	68,6	61,2	10,8
mobilnym	823	595	523	460	63	72	228	72,3	63,5	12,1
poprodukcyjnym	600	20	20	9	11	.	580	3,3	3,3	x
Według MIEJSCA ZAMIESZKANIA										
MIASTA	3024	1635	1471	1337	134	164	1389	54,1	48,6	10,0
15 – 17	75	–	74	x	x	–
18 – 19	73	10	7	5	.	.	63	13,7	9,6	x
20 – 24	198	121	89	76	13	32	77	61,1	44,9	26,4
25 – 29	235	207	175	161	14	32	28	88,1	74,5	15,5
30 – 34	282	245	225	206	20	20	37	86,9	79,8	8,2
35 – 39	280	248	229	219	10	18	32	88,6	81,8	7,3
40 – 44	209	186	177	168	9	9	23	89,0	84,7	4,8
45 – 49	223	174	158	151	7	16	50	78,0	70,9	9,2
50 – 54	266	188	173	159	14	14	79	70,7	65,0	7,4
55 – 59	337	180	165	144	21	16	156	53,4	49,0	8,9
60 – 64	279	55	51	39	12	.	224	19,7	18,3	x
65 lat i więcej	567	21	20	10	10	.	546	3,7	3,5	x
W wieku:										
15 – 64 lata	2457	1614	1451	1327	124	163	843	65,7	59,1	10,1
20 – 64 lata	2309	1603	1443	1322	121	160	706	69,4	62,5	10,0
55 – 64 lata	616	235	216	183	33	20	380	38,1	35,1	8,5
przedprodukcyjnym ..	75	–	74	x	x	–
produkcyjnym	2242	1600	1438	1322	116	162	641	71,4	64,1	10,1
mobilnym	1276	1017	903	834	69	114	260	79,7	70,8	11,2
poprodukcyjnym	707	34	32	15	17	.	673	4,8	4,5	x
WIEŚ	892	472	437	402	35	35	421	52,9	49,0	7,4
15 – 17	39	.	.	–	.	–	39	x	x	–
18 – 19	31	5	26	16,1	x	x
20 – 24	72	36	30	26	.	6	36	50,0	41,7	16,7
25 – 29	78	67	61	56	5	7	11	85,9	78,2	10,4
30 – 34	75	61	59	58	.	.	14	81,3	78,7	x
35 – 39	87	75	71	67	.	.	12	86,2	81,6	x
40 – 44	83	76	71	67	.	5	7	91,6	85,5	6,6
45 – 49	62	49	45	42	.	.	13	79,0	72,6	x
50 – 54	77	51	47	44	.	.	26	66,2	61,0	x
55 – 59	80	41	39	35	.	.	39	51,3	48,8	x
60 – 64	54	8	8	5	.	–	46	14,8	14,8	–
65 lat i więcej	153	.	.	–	.	–	151	x	x	–
W wieku:										
15 – 64 lata	739	469	435	402	33	35	269	63,5	58,9	7,5
20 – 64 lata	668	464	430	400	30	34	204	69,5	64,4	7,3
55 – 64 lata	134	49	47	41	6	.	85	36,6	35,1	x
przedprodukcyjnym ..	39	.	.	–	.	–	39	x	x	–
produkcyjnym	672	467	432	401	31	35	205	69,5	64,3	7,5
mobilnym	426	320	295	275	20	25	106	75,1	69,2	7,8
poprodukcyjnym	181	–	177	x	x	–

Tabl. 5. **AKTYWNOŚĆ EKONOMICZNA LUDNOŚCI W WIEKU 15 LAT I WIĘCEJ WEDŁUG POZIOMU WYKSZTAŁCENIA W IV KWARTALE 2013 R.**

WYSZCZEGÓLNIENIE	Ogółem	Aktywni zawodowo					Bierni zawodowo	Współczynnik aktywności zawodowej	Wskaźnik zatrudnienia	Stopa bezrobocia
		razem	pracujący			bezrobotni				
			razem	w pełnym	w niepełnym					
				wymiarze czasu pracy						
w tysiącach							w %			
O G Ó Ł E M										
O G Ó Ł E M	3916	2107	1908	1740	169	199	1809	53,8	48,7	9,4
Wyższe	788	630	593	554	39	37	157	79,9	75,3	5,9
Policealne	107	69	58	54	5	11	38	64,5	54,2	15,9
Średnie zawodowe	956	603	557	510	47	46	353	63,1	58,3	7,6
Średnie ogólnokształcące ...	373	177	156	141	15	21	196	47,5	41,8	11,9
Zasadnicze zawodowe	1067	535	474	428	46	61	532	50,1	44,4	11,4
Gimnazjalne, podstawowe i niepełne podstawowe	625	93	70	54	16	23	533	14,9	11,2	24,7
Według PŁCI										
MĘŻCZYŹNI	1893	1146	1049	988	61	97	747	60,5	55,4	8,5
Wyższe	324	267	255	244	11	12	58	82,4	78,7	4,5
Policealne	37	30	24	24	–	6	7	81,1	64,9	20,0
Średnie zawodowe	516	357	334	312	23	23	159	69,2	64,7	6,4
Średnie ogólnokształcące ...	126	79	72	68	5	7	47	62,7	57,1	8,9
Zasadnicze zawodowe	645	361	324	307	16	38	284	56,0	50,2	10,5
Gimnazjalne, podstawowe i niepełne podstawowe	244	52	40	33	7	12	192	21,3	16,4	23,1
KOBIETY	2023	961	859	752	107	101	1062	47,5	42,5	10,5
Wyższe	463	363	338	310	28	25	100	78,4	73,0	6,9
Policealne	70	40	34	30	5	5	31	57,1	48,6	12,5
Średnie zawodowe	440	246	223	198	25	23	194	55,9	50,7	9,3
Średnie ogólnokształcące ...	247	98	84	73	11	14	149	39,7	34,0	14,3
Zasadnicze zawodowe	421	173	150	120	30	23	248	41,1	35,6	13,3
Gimnazjalne, podstawowe i niepełne podstawowe	381	41	30	21	9	11	340	10,8	7,9	26,8
Według MIEJSCA ZAMIESZKANIA										
MIASTA	3024	1635	1471	1337	134	164	1389	54,1	48,6	10,0
Wyższe	649	517	484	454	30	32	132	79,7	74,6	6,2
Policealne	88	56	46	42	5	10	32	63,6	52,3	17,9
Średnie zawodowe	748	464	428	387	41	37	284	62,0	57,2	8,0
Średnie ogólnokształcące ...	310	147	129	116	13	18	163	47,4	41,6	12,2
Zasadnicze zawodowe	789	379	332	297	35	48	410	48,0	42,1	12,7
Gimnazjalne, podstawowe i niepełne podstawowe	439	73	52	42	11	20	367	16,6	11,8	27,4
WIEŚ	892	472	437	402	35	35	421	52,9	49,0	7,4
Wyższe	139	113	109	100	9	5	26	81,3	78,4	4,4
Policealne	19	13	12	12	–	.	6	68,4	63,2	x
Średnie zawodowe	208	139	129	123	6	10	69	66,8	62,0	7,2
Średnie ogólnokształcące ...	63	31	27	25	.	.	33	49,2	42,9	x
Zasadnicze zawodowe	277	155	142	131	12	13	122	56,0	51,3	8,4
Gimnazjalne, podstawowe i niepełne podstawowe	186	20	18	12	5	.	166	10,8	9,7	x

Tabl. 6. **AKTYWNOŚĆ EKONOMICZNA LUDNOŚCI W WIEKU 15 LAT I WIĘCEJ WEDŁUG STANU CYWILNEGO W IV KWARTALE 2013 R.**

WYSZCZEGÓLNIENIE	Ogółem	Aktywni zawodowo					Bierni zawodowo	Współczynnik aktywności zawodowej	Wskaźnik zatrudnienia	Stopa bezrobocia
		razem	pracujący			bezrobotni				
			razem	w pełnym	w niepełnym					
				wymiarze czasu pracy						
w tysiącach							w %			
O G Ó Ł E M										
O G Ó Ł E M	3916	2107	1908	1740	169	199	1809	53,8	48,7	9,4
Kawaler / Panna	942	523	435	393	41	88	419	55,5	46,2	16,8
Żonaty / Zameżna	2432	1415	1323	1214	109	92	1017	58,2	54,4	6,5
Wdowiec / Wdowa	374	55	50	42	8	6	318	14,7	13,4	10,9
Rozwiedziony / Rozwiedziona, w separacji	168	114	101	91	10	13	55	67,9	60,1	11,4
Według PŁCI										
MĘŻCZYŹNI	1893	1146	1049	988	61	97	747	60,5	55,4	8,5
Kawaler	543	325	270	250	20	55	218	59,9	49,7	16,9
Żonaty	1227	770	734	696	38	36	457	62,8	59,8	4,7
Wdowiec	61	10	9	8	.	.	51	16,4	14,8	x
Rozwiedziony, w separacji	62	41	36	33	.	6	20	66,1	58,1	14,6
KOBIETY	2023	961	859	752	107	101	1062	47,5	42,5	10,5
Panna	399	198	164	143	21	33	201	49,6	41,1	16,7
Zameżna	1205	645	589	517	72	56	560	53,5	48,9	8,7
Wdowa	313	46	40	33	7	5	267	14,7	12,8	10,9
Rozwiedziona, w separacji ...	107	72	65	58	8	7	34	67,3	60,7	9,7
Według MIEJSCA ZAMIESZKANIA										
MIASTA	3024	1635	1471	1337	134	164	1389	54,1	48,6	10,0
Kawaler / Panna	706	413	337	305	32	76	293	58,5	47,7	18,4
Żonaty / Zameżna	1875	1078	1007	920	87	72	796	57,5	53,7	6,7
Wdowiec / Wdowa	291	43	38	32	6	5	248	14,8	13,1	11,6
Rozwiedziony / Rozwiedziona, w separacji	152	101	89	80	9	11	51	66,4	58,6	10,9
WIEŚ	892	472	437	402	35	35	421	52,9	49,0	7,4
Kawaler / Panna	236	110	98	88	10	12	126	46,6	41,5	10,9
Żonaty / Zameżna.....	557	336	316	293	23	20	221	60,3	56,7	6,0
Wdowiec / Wdowa	83	12	12	10	.	-	71	14,5	14,5	-
Rozwiedziony / Rozwiedziona, w separacji	16	13	12	11	.	.	.	81,3	75,0	x

Tabl. 7. **AKTYWNOŚĆ EKONOMICZNA LUDNOŚCI W WIEKU 15 LAT I WIĘCEJ WEDŁUG STOPNIA POKREWIEŃSTWA Z GŁOWĄ GOSPODARSTWA DOMOWEGO W IV KWARTALE 2013 R.**

WYSZCZEGÓLNIENIE	Ogółem	Aktywni zawodowo					Bierni zawodowo	Współczynnik aktywności zawodowej	Wskaźnik zatrudnienia	Stopa bezrobocia
		razem	pracujący			bezrobotni				
			razem	w pełnym	w niepełnym					
				wymiarze czasu pracy						
w tysiącach							w %			
O G Ó Ł E M										
O G Ó Ł E M	3916	2107	1908	1740	169	199	1809	53,8	48,7	9,4
Głowa gospodarstwa domowego	1817	1024	977	914	63	47	793	56,4	53,8	4,6
Współmałżonek, partner, partnerka	1136	605	542	477	64	63	531	53,3	47,7	10,4
Syn, córka, zięć, synowa	799	441	361	323	39	80	358	55,2	45,2	18,1
Pozostali członkowie gospodarstwa	164	37	28	26	.	9	127	22,6	17,1	24,3
Według PŁCI										
MĘŻCZYŹNI	1893	1146	1049	988	61	97	747	60,5	55,4	8,5
Głowa gospodarstwa domowego	1171	723	697	662	35	26	448	61,7	59,5	3,6
Współmałżonek, partner	200	124	109	101	8	15	76	62,0	54,5	12,1
Syn, zięć	466	277	226	208	17	52	189	59,4	48,5	18,8
Pozostali członkowie gospodarstwa	56	23	17	16	.	5	33	41,1	30,4	21,7
KOBIETY	2023	961	859	752	107	101	1062	47,5	42,5	10,5
Głowa gospodarstwa domowego	646	301	280	252	29	21	345	46,6	43,3	7,0
Współmałżonka, partnerka	937	482	433	376	57	49	455	51,4	46,2	10,2
Córka, synowa	333	164	136	114	21	28	169	49,2	40,8	17,1
Pozostali członkowie gospodarstwa	108	14	11	10	.	.	94	13,0	10,2	x
Według MIEJSCA ZAMIESZKANIA										
MIASTA	3024	1635	1471	1337	134	164	1389	54,1	48,6	10,0
Głowa gospodarstwa domowego	1470	830	789	734	54	41	640	56,5	53,7	4,9
Współmałżonek, partner, partnerka	893	469	417	367	50	52	424	52,5	46,7	11,1
Syn, córka, zięć, synowa	562	315	248	220	29	66	247	56,0	44,1	21,0
Pozostali członkowie gospodarstwa	99	22	17	16	.	5	77	22,2	17,2	22,7
WIEŚ	892	472	437	402	35	35	421	52,9	49,0	7,4
Głowa gospodarstwa domowego	347	194	188	179	9	6	153	55,9	54,2	3,1
Współmałżonek, partner, partnerka	243	136	125	111	14	11	107	56,0	51,4	8,1
Syn, córka, zięć, synowa	237	126	113	103	10	14	111	53,2	47,7	11,1
Pozostali członkowie gospodarstwa	65	15	11	10	.	.	50	23,1	16,9	x

Tabl. 8. PRACUJĄCY WEDŁUG STATUSU ZATRUDNIENIA I WIEKU W IV KWARTALE 2013 R.

WYSZCZEGÓLNIENIE	Ogółem	W tym w sektorze prywatnym		Z liczby ogółem					
		razem	w tym w rolnictwie indywidualnym	pracownicy najemni			pracodawcy i pracujący na własny rachunek		pomagający członkowie rodzin
				razem	w sektorze		razem	w tym pracodawcy	
					publicznym	prywatnym			
w tysiącach									
OGÓŁEM									
OGÓŁEM	1908	1314	40	1681	594	1087	213	78	15
15 – 19 lat	13	13	.	12	.	11	–	–	.
20 – 24	119	99	.	113	20	93	.	.	.
25 – 29	236	182	.	218	53	165	15	.	.
30 – 34	284	213	.	255	71	184	29	10	–
35 – 44	549	368	11	492	180	312	56	18	.
45 – 54	423	258	13	357	165	191	62	24	.
55 – 59	204	122	.	173	82	91	30	14	.
60 – 64	58	42	.	45	16	29	12	.	.
65 lat i więcej	22	18	.	15	5	11	6	.	.
W wieku:									
przedprodukcyjnym	–	.	–	–	.
produkcyjnym	1870	1288	37	1652	582	1070	206	75	13
poprodukcyjnym	36	24	.	27	12	15	7	.	.
Według PŁCI									
MĘŻCZYŹNI	1049	785	26	899	264	636	141	52	8
15 – 19 lat	7	7	.	6	–	6	–	–	.
20 – 24	76	63	.	72	13	59	.	.	.
25 – 29	139	111	.	128	28	100	10	.	.
30 – 34	158	123	.	138	35	103	20	7	–
35 – 44	295	212	6	259	83	176	36	11	–
45 – 54	202	145	8	161	57	104	40	16	.
55 – 59	110	76	.	90	34	56	19	10	.
60 – 64	45	36	.	33	9	24	11	.	–
65 lat i więcej	17	12	.	11	.	7	.	.	.
W wieku:									
przedprodukcyjnym	–	–	–	–	–	.
produkcyjnym	1031	772	23	888	259	628	137	51	7
poprodukcyjnym	17	12	.	11	.	7	.	.	.
KOBIETY	859	529	14	781	330	451	72	26	6
15 – 19 lat	6	5	–	6	.	5	–	–	–
20 – 24	43	36	–	41	7	34	.	.	.
25 – 29	96	71	–	90	25	65	5	.	.
30 – 34	126	90	.	117	36	81	9	.	–
35 – 44	253	156	5	233	97	136	20	7	.
45 – 54	221	113	5	195	108	87	23	8	.
55 – 59	94	46	.	83	48	35	11	5	.

Tabl. 8. PRACUJĄCY WEDŁUG STATUSU ZATRUDNIENIA I WIEKU W IV KWARTALE 2013 R. (dok.)

WYSZCZEGÓLNIENIE	Ogółem	W tym w sektorze prywatnym		Z liczby ogółem					
				pracownicy najemni			pracodawcy i pracujący na własny rachunek		pomagający członkowie rodzin
		razem	w tym w rolnictwie indywidualnym	razem	w sektorze		razem	w tym pracodawcy	
					publicznym	prywatnym			
w tysiącach									

Według PŁCI (dok.)

KOBIETY (dok.)									
60 – 64	14	6	–	12	7	5	.	–	.
65 lat i więcej	6	5	–	–
W wieku:									
przedprodukcyjnym	–	.	–	.	–	–	–
produkcyjnym	838	516	13	764	322	442	68	25	6
poprodukcyjnym	20	12	–	16	8	8	.	.	.

Według MIEJSCA ZAMIESZKANIA

MIASTA	1471	1011	5	1312	460	852	154	59	5
15 – 19 lat	8	8	–	8	.	8	–	–	–
20 – 24	89	73	–	86	16	70	.	.	.
25 – 29	175	135	–	163	40	123	11	.	.
30 – 34	225	175	.	203	51	153	22	8	–
35 – 44	407	270	.	372	137	235	35	13	–
45 – 54	331	198	.	284	133	151	46	20	.
55 – 59	165	100	.	141	65	76	23	10	.
60 – 64	51	37	–	40	14	26	10	.	.
65 lat i więcej	20	16	.	14	.	10	6	.	–
W wieku:									
przedprodukcyjnym	–	.	–	.	–	–	–
produkcyjnym	1438	989	5	1285	449	836	148	57	.
poprodukcyjnym	32	21	.	25	11	14	6	.	.
WIEŚ	437	303	35	369	134	235	58	19	10
15 – 19 lat	5	5	.	.	–	.	–	–	.
20 – 24	30	26	.	28	.	23	.	–	.
25 – 29	61	47	.	55	13	42	.	.	.
30 – 34	59	38	.	51	20	31	7	.	–
35 – 44	142	98	10	120	43	77	21	5	.
45 – 54	92	60	12	73	33	40	16	.	.
55 – 59	39	22	.	32	17	15	7	.	–
60 – 64	8	5	.	5	–
65 lat i więcej	–	–	–	–	.
W wieku:									
przedprodukcyjnym	–	–	–	–	–	.
produkcyjnym	432	299	32	366	133	234	58	18	8
poprodukcyjnym	–	.

Tabl. 9. **PRACUJĄCY WEDŁUG STATUSU ZATRUDNIENIA I POZIOMU WYKSZTAŁCENIA
W IV KWARTALE 2013 R.**

WYSZCZEGÓLNIENIE	Ogółem	W tym w sektorze prywatnym		Z liczby ogółem					
				pracownicy najemni			pracodawcy i pracujący na własny rachunek		pomagający członkowie rodzin
		razem	w tym w rolnictwie indywidualnym	razem	w sektorze		razem	w tym pracodawcy	
					publicznym	prywatnym			
w tysiącach									

OGÓŁEM

OGÓŁEM	1908	1314	40	1681	594	1087	213	78	15
Wyższe	593	334	5	521	259	262	70	34	.
Policealne i średnie zawodowe	615	432	11	535	183	352	76	25	.
Średnie ogólnokształcące	156	118	.	143	38	105	13	.	.
Zasadnicze zawodowe	474	370	19	418	104	314	48	14	8
Gimnazjalne, podstawowe i niepełne podstawowe	70	60	.	63	10	53	6	.	.

Według PŁCI

MEŹCZYŹNI	1049	785	26	899	264	636	141	52	8
Wyższe	255	178	.	207	77	130	46	22	.
Policealne i średnie zawodowe	358	263	9	303	95	208	53	19	.
Średnie ogólnokształcące	72	58	–	65	14	51	7	.	–
Zasadnicze zawodowe	324	250	10	289	73	216	31	9	.
Gimnazjalne, podstawowe i niepełne podstawowe	40	36	.	34	.	30	.	.	.
KOBIETY	859	529	14	781	330	451	72	26	6
Wyższe	338	156	.	314	182	132	24	12	–
Policealne i średnie zawodowe	257	169	.	232	88	144	23	6	.
Średnie ogólnokształcące	84	60	.	78	24	54	5	.	.
Zasadnicze zawodowe	150	120	9	129	30	98	17	5	.
Gimnazjalne, podstawowe i niepełne podstawowe	30	24	–	29	6	22	.	.	–

Według MIEJSCA ZAMIESZKANIA

MIASTA	1471	1011	5	1312	460	852	154	59	5
Wyższe	484	277	–	426	207	219	58	27	–
Policealne i średnie zawodowe	474	333	.	414	141	273	58	20	.
Średnie ogólnokształcące	129	100	–	118	29	89	10	.	.
Zasadnicze zawodowe	332	255	.	305	76	229	24	9	.
Gimnazjalne, podstawowe i niepełne podstawowe	52	45	.	49	7	41	.	.	–
WIEŚ	437	303	35	369	134	235	58	19	10
Wyższe	109	56	5	95	52	43	11	7	.
Policealne i średnie zawodowe	141	99	9	121	42	79	19	5	.
Średnie ogólnokształcące	27	18	.	25	9	16	.	.	–
Zasadnicze zawodowe	142	115	17	112	27	85	24	5	6
Gimnazjalne, podstawowe i niepełne podstawowe	18	15	.	14	.	11	.	.	.

Tabl. 10. **PRACUJĄCY WEDŁUG STATUSU ZATRUDNIENIA I WYBRANYCH SEKCJI PKD
W IV KWARTALE 2013 R.**

WYSZCZEGÓLNIENIE	Ogółem	W tym w sektorze prywatnym		Z liczby ogółem					
		razem	w tym w rolnictwie indywidualnym	pracownicy najemni			pracodawcy i pracujący na własny rachunek		pomagający członkowie rodzin
				razem	w sektorze		razem	w tym pracodawcy	
					publicznym	prywatnym			
w tysiącach									
OGÓŁEM									
OGÓŁEM	1908	1314	40	1681	594	1087	213	78	15
w tym:									
Rolnictwo, leśnictwo, łowiectwo i rybactwo	47	46	40	9	.	8	31	.	7
Przetwórstwo przemysłowe	398	384	–	371	14	357	25	13	.
Budownictwo	143	138	–	110	.	106	31	12	.
Handel; naprawa pojazdów samochodowych ^A	287	281	–	238	6	232	47	17	.
Transport i gospodarka magazynowa	111	81	–	96	30	67	13	6	.
Edukacja	151	16	–	147	135	12	5	–	–
Opieka zdrowotna i pomoc społeczna	130	40	–	122	90	32	8	.	–
Według PŁCI									
MĘŻCZYŹNI	1049	785	26	899	264	636	141	52	8
w tym:									
Rolnictwo, leśnictwo, łowiectwo i rybactwo	31	30	26	7	.	5	20	.	.
Przetwórstwo przemysłowe	271	260	–	251	11	240	19	9	.
Budownictwo	132	128	–	101	.	97	30	11	.
Handel; naprawa pojazdów samochodowych ^A	117	117	–	89	–	89	28	11	–
Transport i gospodarka magazynowa	87	69	–	74	18	57	11	5	.
Edukacja	29	7	–	25	22	.	.	–	–
Opieka zdrowotna i pomoc społeczna	21	7	–	18	14	.	.	.	–
KOBIETY	859	529	14	781	330	451	72	26	6
w tym:									
Rolnictwo, leśnictwo, łowiectwo i rybactwo	16	15	14	.	–	.	11	.	.
Przetwórstwo przemysłowe	127	124	–	120	.	117	6	.	.
Budownictwo	11	10	–	9	.	8	.	.	–
Handel; naprawa pojazdów samochodowych ^A	170	163	–	149	6	142	19	6	.
Transport i gospodarka magazynowa	24	13	–	22	12	10	.	.	–
Edukacja	123	10	–	121	113	9	.	–	–
Opieka zdrowotna i pomoc społeczna	108	32	–	104	76	28	5	.	–

Tabl. 10. **PRACUJĄCY WEDŁUG STATUSU ZATRUDNIENIA I WYBRANYCH SEKCJI PKD
W IV KWARTALE 2013 R. (dok.)**

WYSZCZEGÓLNIENIE	Ogółem	W tym w sektorze prywatnym		Z liczby ogółem					
		razem	w tym w rolnictwie indywidualnym	pracownicy najemni			pracodawcy i pracujący na własny rachunek		pomagający członkowie rodzin
				razem	w sektorze		razem	w tym pracodawcy	
					publicznym	prywatnym			
w tysiącach									
Według MIEJSCA ZAMIESZKANIA									
MIASTA	1471	1011	5	1312	460	852	154	59	5
w tym:									
Rolnictwo, leśnictwo, łowiectwo i rybactwo	9	8	5	5	.	.	.	–	–
Przetwórstwo przemysłowe	287	274	–	270	13	257	16	9	.
Budownictwo	111	109	–	87	.	84	23	9	.
Handel; naprawa pojazdów samochodowych ^A	230	227	–	190	.	187	39	15	.
Transport i gospodarka magazynowa	92	67	–	79	24	54	12	6	.
Edukacja	118	16	–	113	102	11	5	–	–
Opieka zdrowotna i pomoc społeczna	109	35	–	102	74	28	7	.	–
WIEŚ	437	303	35	369	134	235	58	19	10
w tym:									
Rolnictwo, leśnictwo, łowiectwo i rybactwo	38	37	35	5	.	.	27	.	7
Przetwórstwo przemysłowe	111	110	–	101	.	100	9	.	.
Budownictwo	31	30	–	23	.	22	8	.	–
Handel; naprawa pojazdów samochodowych ^A	57	54	–	48	.	45	8	.	–
Transport i gospodarka magazynowa	19	14	–	18	5	12	–	–	.
Edukacja	33	.	–	33	33	.	–	–	–
Opieka zdrowotna i pomoc społeczna	20	5	–	20	15	.	.	.	–

Tabl. 11. PRACUJĄCY WEDŁUG PŁCI I WYBRANYCH SEKCJI PKD W IV KWARTALE 2013 R.

SEKCJE	Ogółem	Mężczyźni	Kobiety	Udział kobiet w ogólnej liczbie pracujących	Ogółem	Mężczyźni	Kobiety
	w tysiącach			w %			
OGÓŁEM	1908	1049	859	45,0	100,0	100,0	100,0
w tym:							
Rolnictwo, leśnictwo, łowiectwo i rybactwo	47	31	16	34,0	2,5	3,0	1,9
Górnictwo i wydobywanie	159	147	12	7,5	8,3	14,0	1,4
Przetwórstwo przemysłowe	398	271	127	31,9	20,9	25,8	14,8
Wytwarzanie i zaopatrywanie w energię elektryczną, gaz, parę wodną i gorącą wodę ^Δ	25	20	5	20,0	1,3	1,9	0,6
Dostawa wody; gospodarowanie ściekami i odpadami; rekultywacja ^Δ	14	9	5	35,7	0,7	0,9	0,6
Budownictwo	143	132	11	7,7	7,5	12,6	1,3
Handel; naprawa pojazdów samochodowych ^Δ	287	117	170	59,2	15,0	11,2	19,8
Transport i gospodarka magazynowa	111	87	24	21,6	5,8	8,3	2,8
Zakwaterowanie i gastronomia ^Δ	48	12	35	72,9	2,5	1,1	4,1
Informacja i komunikacja	47	32	15	31,9	2,5	3,1	1,7
Działalność finansowa i ubezpieczeniowa	49	12	37	75,5	2,6	1,1	4,3
Obsługa rynku nieruchomości ^Δ	21	7	14	66,7	1,1	0,7	1,6
Działalność profesjonalna, naukowa i techniczna	65	31	34	52,3	3,4	3,0	4,0
Administrowanie i działalność wspierająca ^Δ	63	36	28	44,4	3,3	3,4	3,3
Administracja publiczna i obrona narodowa; obowiązkowe zabezpieczenia społeczne	103	42	62	60,2	5,4	4,0	7,2
Edukacja	151	29	123	81,5	7,9	2,8	14,3
Opieka zdrowotna i pomoc społeczna	130	21	108	83,1	6,8	2,0	12,6
Działalność związana z kulturą, rozrywką i rekreacją	21	7	14	66,7	1,1	0,7	1,6
Pozostała działalność usługowa	22	5	17	77,3	1,2	0,5	2,0

Tabl. 12. PRACUJĄCY WEDŁUG POZIOMU WYKSZTAŁCENIA I WYBRANYCH SEKCJI PKD W IV KWARTALE 2013 R.

SEKCJE	Ogółem	Z wykształceniem				
		wyższym	policealnym i średnim zawodowym	średnim ogólnokształcącym	zasadniczym zawodowym	gimnazjalnym, podstawowym i niepełnym podstawowym
	w tysiącach					
OGÓŁEM	1908	593	615	156	474	70
w tym:						
Rolnictwo, leśnictwo, łowiectwo i rybactwo	47	6	13	.	24	.
Przetwórstwo przemysłowe	398	73	132	43	133	16
Budownictwo	143	25	40	6	62	10
Handel; naprawa pojazdów samochodowych ^Δ	287	62	113	36	65	10
Transport i gospodarka magazynowa	111	21	44	9	33	5
Edukacja	151	107	14	8	20	.
Opieka zdrowotna i pomoc społeczna	130	57	59	.	6	.

Tabl. 13. **PRACUJĄCY WEDŁUG PŁCI I GRUP ZAWODÓW W IV KWARTALE 2013 R.**

GRUPY ZAWODÓW	Ogółem	Mężczyźni	Kobiety	Udział kobiet w ogólnej liczbie pracujących	Ogółem	Mężczyźni	Kobiety
	w tysiącach			w %			
OGÓŁEM	1908	1049	859	45,0	100,0	100,0	100,0
w tym:							
Przedstawiciele władz publicznych, wyżsi urzędnicy i kierownicy	131	84	47	35,6	6,9	8,1	5,4
Specjaliści	374	143	231	61,8	19,6	13,6	26,9
Technicy i inny średni personel	264	129	135	51,2	13,8	12,3	15,7
Pracownicy biurowi	139	45	94	67,7	7,3	4,3	11,0
Pracownicy usług osobistych i sprzedawcy ..	289	92	197	68,3	15,1	8,7	22,9
Rolnicy, ogrodnicy, leśnicy i rybacy	39	24	15	38,3	2,0	2,3	1,7
Robotnicy przemysłowi i rzemieślnicy	301	268	33	10,9	15,7	25,5	3,8
Operatorzy i monterzy maszyn i urządzeń	252	221	31	12,3	13,2	21,1	3,6
Pracownicy przy pracach prostyh	116	40	76	65,2	6,1	3,9	8,8

Tabl. 14. **PRACUJĄCY W WIĘCEJ NIŻ JEDNYM MIEJSCU PRACY WEDŁUG WIEKU I POZIOMU WYKSZTAŁCENIA W IV KWARTALE 2013 R.**

WYSZCZEGÓLNIENIE	Ogółem		W tym w pracy głównej			
	w tys.	w % ogółu pracujących w danej grupie	pracujący na rachunek własny		pracownicy najemni	
			w tys.	w % ogółu pracujących w danej grupie	w tys.	w % ogółu pracujących w danej grupie
OGÓŁEM	83	4,4	8	3,9	75	4,5
Według WIEKU						
15 – 24 lata	x	–	–	.	x
25 – 34	24	4,6	.	x	23	4,9
35 – 44	28	5,1	.	x	25	5,1
45 – 54	18	4,2	.	x	15	4,2
55 lat i więcej	11	3,7	.	x	9	3,8
Według POZIOMU WYKSZTAŁCENIA						
Wyższe	49	8,3	.	x	46	8,7
Policealne i średnie zawodowe	23	3,7	.	x	19	3,5
Średnie ogólnokształcące	x	–	–	.	x
Zasadnicze zawodowe	7	1,5	–	–	7	1,7
Gimnazjalne, podstawowe i niepełne podstawowe	–	–	–	–	–	–

Tabl. 15. **PRACUJĄCY POSZUKUJĄCY INNEJ PRACY WEDŁUG PRZYCZYN POSZUKIWANIA PRACY, WIEKU, POZIOMU WYKSZTAŁCENIA I WYBRANYCH SEKCJI PKD W IV KWARTALE 2013 R.**

WYSZCZEGÓLNIENIE	Ogółem		W tym z przyczyn		
	w tys.	w % ogółu pracujących w danej grupie	obawa przed utratą obecnej pracy	poszukiwanie lepszych warunków finansowych	poszukiwanie stałej pracy
OGÓŁEM	56	3,0	.	29	5
Według WIEKU					
15 – 24 lata	8	6,3	–	.	.
25 – 34	23	4,5	.	8	.
35 – 44	12	2,1	–	7	.
45 – 54	10	2,4	–	8	.
55 lat i więcej	x	–	.	–
Według POZIOMU WYKSZTAŁCENIA					
Wyższe	21	3,5	.	8	.
Policealne i średnie zawodowe	17	2,7	–	10	.
Średnie ogólnokształcące	7	4,3	.	.	–
Zasadnicze zawodowe	9	1,8	–	5	.
Gimnazjalne, podstawowe i niepełne podstawowe	x	–	.	.
Według WYBRANYCH SEKCJI					
Rolnictwo, leśnictwo, łowiectwo i rybactwo	x	–	.	.
Przetwórstwo przemysłowe	12	2,9	.	6	.
Budownictwo	x	–	.	–
Handel; naprawa pojazdów samochodowych ^A	13	4,4	–	7	–
Transport i gospodarka magazynowa	x	–	–	–
Edukacja	6	4,0	.	.	.
Opieka zdrowotna i pomoc społeczna	x	–	.	–

Tabl. 16. **BEZROBOTNI WEDŁUG PRZYCZYN ZAPRZESTANIA PRACY, PŁCI I MIEJSCA ZAMIESZKANIA W IV KWARTALE 2013 R.**

WYSZCZEGÓLNIENIE	Ogółem	Dotychczas niepracujący	Poprzednio pracujący							
			razem	w tym według przyczyn zaprzestania pracy ^a						
				renta, emerytura	likwidacja zakładu pracy lub stanowiska pracy	zwolnienie z innych przyczyn	niezadawalające warunki finansowe	niezadawalające warunki pracy inne niż finansowe	zakończenie pracy na czas określony, dorywczej, sezonowej	z innych powodów osobistych lub rodzinnych
w tysiącach										
OGÓŁEM	199	38	161	7	54	19	14	5	34	17
Mężczyźni	97	22	75	5	25	12	8	.	13	5
Kobiety	101	15	86	.	29	6	6	.	22	12
Miasta	164	30	134	6	41	15	13	5	28	15
Wieś	35	7	27	.	13	.	.	–	6	.

a Bez osób, które mają przerwę w pracy 8 lat i dłużej.

Tabl. 17. **BEZROBOTNI WEDŁUG MIEJSCA ZAMIESZKANIA, PŁCI I KATEGORII BEZROBOTNYCH W IV KWARTALE 2013 R.**

WYSZCZEGÓLNIENIE	Ogółem	Męż- czyźni	Kobiety	Z liczby ogółem					
				miasta			wieś		
				razem	męż- czyźni	kobiety	razem	męż- czyźni	kobiety
				w tysiącach					
OGÓŁEM	199	97	101	164	81	83	35	17	18
w tym bezrobotni którzy:									
Stracili pracę	93	46	47	76	37	38	17	8	9
Zrezygnowali z pracy	17	8	8	16	8	8	.	.	-
Powracają do pracy po przerwie	51	21	31	42	15	26	10	5	.
Podejmują pracę po raz pierwszy	38	22	15	30	20	10	7	.	5
w tym absolwenci	22	12	10	18	10	7	5	.	.

Tabl. 18. **BEZROBOTNI WEDŁUG MIEJSCA ZAMIESZKANIA, PŁCI I OKRESU POSZUKIWANIA PRACY W IV KWARTALE 2013 R.**

WYSZCZEGÓLNIENIE	Ogółem	Męż- czyźni	Kobiety	Z liczby ogółem					
				miasta			wieś		
				razem	męż- czyźni	kobiety	razem	męż- czyźni	kobiety
				w tysiącach					
OGÓŁEM	199	97	101	164	81	83	35	17	18
Oczekujący na rozpoczęcie pracy	-	-	-
Poszukujący pracy	195	95	100	160	78	82	35	17	18
przez okres:									
do 1 miesiąca włącznie	17	7	9	13	6	7	.	.	.
2 – 3 miesięcy	32	16	16	26	14	12	6	.	.
4 – 6	35	17	18	33	17	17	.	.	.
7 – 12	41	20	21	31	15	16	10	5	5
13 – 24	34	20	13	27	15	12	7	5	.
25 miesięcy i więcej	41	16	24	34	13	20	7	.	.
Z OGÓŁEM – bezrobotni zarejestrowani w urzędzie pracy	118	60	58	99	50	49	19	10	9
w tym pobierający zasiłek dla bezrobotnych	14	8	7	8	.	.	7	.	.

Tabl. 19. **BEZROBOTNI WEDŁUG MIEJSCA ZAMIESZKANIA, PŁCI I RODZAJU POSZUKIWANEJ PRACY W IV KWARTALE 2013 R.**

WYSZCZEGÓLNIENIE	Ogółem	Męż- czyźni	Kobiety	Z liczby ogółem					
				miasta			wieś		
				razem	męż- czyźni	kobiety	razem	męż- czyźni	kobiety
w tysiącach									
OGÓŁEM	199	97	101	164	81	83	35	17	18
poszukujący pracy:									
Jako pracownicy najemni	199	97	101	164	81	83	35	17	18
tylko w pełnym wymiarze czasu	80	42	38	62	33	29	19	9	9
w pełnym wymiarze czasu, ale mogą podjąć pracę w niepełnym wymiarze	34	15	19	30	14	16	.	.	.
w niepełnym wymiarze czasu, ale mogą podjąć pracę w pełnym wymiarze	5	–	5	.	–	.	.	–	.
tylko w niepełnym wymiarze czasu	7	.	.	6	–
w jakimkolwiek wymiarze czasu	73	37	36	63	32	31	10	5	5

Tabl. 20. **BEZROBOTNI WEDŁUG METOD POSZUKIWANIA PRACY^a I KATEGORII BEZROBOTNYCH W IV KWARTALE 2013 R.**

WYSZCZEGÓLNIENIE	Ogółem	Poszukujący pracy poprzez						
		powiatowy urząd pracy	prywatne biuro pośrednictwa pracy	zamieszczanie lub odpowiadanie na ogłoszenia	bezpśredni kontakt z zakładem pracy	krewnych i znajomych	podjęcie starań o zorganizowanie własnego miejsca pracy	uczestniczenie w testach, rozmowach kwalifikacyjnych
		w tysiącach						
OGÓŁEM	199	128	25	107	127	143	5	44
w tym bezrobotni którzy:								
Stracili pracę	93	67	14	51	62	64	.	23
Zrezygnowali z pracy	17	7	.	8	8	12	–	.
w tym bezrobotni którzy:								
Powracają do pracy po przerwie	51	28	5	24	30	41	–	8
Podjmują pracę po raz pierwszy	38	26	5	23	27	26	.	9
w tym absolwenci	22	16	.	16	18	16	.	9
MĘŻCZYŹNI	97	62	11	48	67	67	.	16
w tym bezrobotni którzy:								
Stracili pracę	46	34	5	22	33	26	.	8
Zrezygnowali z pracy	8	.	.	.	6	6	–	.
Powracają do pracy po przerwie	21	10	.	8	13	19	–	.
Podjmują pracę po raz pierwszy	22	16	.	14	15	16	–	.
tylko absolwenci	12	9	.	8	9	8	–	.
KOBIETY	101	66	14	58	59	76	.	28
w tym bezrobotne które:								
Straciły pracę	47	33	9	29	28	37	.	15
Zrezygnowały z pracy	8	6	–	.
Powracają do pracy po przerwie	31	19	.	16	17	23	–	5
Podjmują pracę po raz pierwszy	15	10	.	9	12	10	.	5
w tym absolwentki	10	7	.	8	10	7	.	5

^a Suma według metod poszukiwania jest większa niż ogółem poszukujących pracy ze względu na to, że każda osoba może zaznaczyć dowolną liczbę odpowiedzi.

Tabl. 21. **BEZROBOTNI WEDŁUG KATEGORII, WIEKU I MIEJSCA ZAMIESZKANIA
W IV KWARTALE 2013 R.**

WYSZCZEGÓLNIENIE	Ogółem	Bezrobotni, którzy			
		stracili pracę	zrezygnowali z pracy	powracają do pracy po przerwie	podjął pracę po raz pierwszy
	w tysiącach				
OGÓŁEM					
OGÓŁEM	199	93	17	51	38
15 – 24 lata	41	9	6	.	23
25 – 34	61	28	.	16	13
35 – 44	36	20	.	12	.
45 – 54	37	23	.	11	.
55 – 74	23	12	.	10	–
W tym w wieku produkcyjnym	197	93	17	50	38
mobilnym	139	58	13	31	37
niemobilnym	58	35	.	19	.
Według PŁCI					
MĘŻCZYŹNI	97	46	8	21	22
15 – 24 lata	22	.	.	.	14
25 – 34	33	17	.	5	9
35 – 44	13	6	.	5	–
45 – 54	17	11	.	5	–
55 – 74	13	8	–	5	–
W tym w wieku produkcyjnym	96	46	8	20	22
mobilnym	67	27	8	10	22
niemobilnym	29	19	.	10	–
KOBIETY	101	47	8	31	15
15 – 24 lata	19	5	.	.	9
25 – 34	29	11	.	11	.
35 – 44	24	15	.	7	.
45 – 54	20	12	.	5	.
55 – 74	10	.	.	5	–
W tym w wieku produkcyjnym	101	47	8	30	15
mobilnym	72	31	5	21	15
niemobilnym	29	16	.	9	.
Według MIEJSCA ZAMIESZKANIA					
MIASTA	164	76	16	42	30
15 – 24 lata	35	8	6	.	18
25 – 34	52	23	.	12	11
35 – 44	27	16	.	9	–
45 – 54	30	17	.	9	.
55 – 74	21	11	.	9	–
W tym w wieku produkcyjnym	162	76	16	40	30
mobilnym	114	48	12	24	30
niemobilnym	49	28	.	16	.
WIEŚ	35	17	.	10	7
15 – 24 lata	6	.	–	.	5
25 – 34	10	5	–	.	.
35 – 44	9	5	.	.	.
45 – 54	7	6	–	.	–
55 – 74	–	.	–
W tym w wieku produkcyjnym	35	17	.	10	7
mobilnym	25	10	.	7	7
niemobilnym	10	7	–	.	–

Tabl. 22. **BEZROBOTNI WEDŁUG KATEGORII I POZIOMU WYKSZAŁCENIA W IV KWARTALE 2013 R.**

WYSZCZEGÓLNIENIE	Ogółem	Bezrobotni, którzy			
		stracili pracę	zrezygnowali z pracy	powracają do pracy po przerwie	podjął pracę po raz pierwszy
	w tysiącach				
OGÓŁEM	199	93	17	51	38
Wyższe	37	16	.	7	11
Policealne	11	6	.	.	.
Średnie zawodowe	46	25	.	9	9
Średnie ogólnokształcące	21	9	.	5	6
Zasadnicze zawodowe	61	29	.	21	6
Gimnazjalne, podstawowe i niepełne podstawowe	23	8	.	6	5
MĘŻCZYŹNI	97	46	8	21	22
Wyższe	12	.	.	.	6
Policealne	6
Średnie zawodowe	23	11	.	5	6
Średnie ogólnokształcące	7	.	.	–	.
Zasadnicze zawodowe	38	21	.	11	.
Gimnazjalne, podstawowe i niepełne podstawowe	12	5	.	.	.
KOBIETY	101	47	8	31	15
Wyższe	25	13	.	6	5
Policealne	5	.	.	.	–
Średnie zawodowe	23	15	.	.	.
Średnie ogólnokształcące	14	6	.	5	.
Zasadnicze zawodowe	23	8	.	10	.
Gimnazjalne, podstawowe i niepełne podstawowe	11

 Tabl. 23. **BEZROBOTNI UPRIEDNIO PRACUJĄCY^a WEDŁUG KATEGORII I WYBRANYCH SEKCJI PKD OSTATNIEGO MIEJSCA PRACY W IV KWARTALE 2013 R.**

WYSZCZEGÓLNIENIE	Ogółem	Bezrobotni, którzy		
		stracili pracę	zrezygnowali z pracy	powracają do pracy po przerwie
	w tysiącach			
OGÓŁEM	143	92	16	35
w tym sektor publiczny	20	13	.	5
w tym:				
Rolnictwo, leśnictwo, łowiectwo i rybactwo	–
Przetwórstwo przemysłowe	33	22	.	9
Budownictwo	22	14	.	8
Handel; naprawa pojazdów samochodowych ^a	29	19	.	7
Transport i gospodarka magazynowa	6	5	.	.
Edukacja	5	5	.	–
Opieka zdrowotna i pomoc społeczna	–

a Bez osób, które mają przerwę w pracy 8 lat i dłużej.

Tabl. 24. **BEZROBOTNI UPREDNIO PRACUJĄCY^a WEDŁUG PŁCI, MIEJSCA ZAMIESZKANIA I WYBRANYCH SEKCJI PKD OSTATNIEGO MIEJSCA PRACY W IV KWARTALE 2013 R.**

SEKCJE	Ogółem	Mężczyźni	Kobiety	Miasta	Wieś
	w tysiącach				
OGÓŁEM	143	69	74	118	25
w tym:					
Rolnictwo, leśnictwo, łowiectwo i rybactwo	–
Górnictwo i wydobywanie	7	6	.	5	.
Przetwórstwo przemysłowe	33	19	14	23	10
Wytwarzanie i zaopatrywanie w energię elektryczną, parę wodną i gorącą wodę ^a	–	.	.	–
Dostawa wody; gospodarowanie ściekami i odpadami; rekultywacja	–
Budownictwo	22	20	.	19	.
Handel; naprawa pojazdów samochodowych ^a	29	6	23	23	6
Transport i gospodarka magazynowa	6	5	.	6	.
Zakwaterowanie i gastronomia ^a	–	.	.	.
Informacja i komunikacja	–
Działalność finansowa i ubezpieczeniowa	–
Obsługa rynku nieruchomości	–	.	.	–
Działalność profesjonalna, naukowa i techniczna	–
Administrowanie i działalność wspierająca ^a	8	.	.	7	.
Administracja publiczna i obrona narodowa; obowiązkowe zabezpieczenia społeczne	5	.	.	5	–
Edukacja	5	.	5	.	.
Opieka zdrowotna i pomoc społeczna	–	.	.	–

a Bez osób, które mają przerwę w pracy 8 lat i dłużej.

Tabl. 25. **BEZROBOTNI UPREDNIO PRACUJĄCY^a WEDŁUG OKRESU POSZUKIWANIA PRACY I STAŻU W OSTATNIM MIEJSCU PRACY W IV KWARTALE 2013 R.**

WYSZCZEGÓLNIENIE	Ogółem	Według okresu poszukiwania pracy				Przeciętny czas poszukiwania pracy w miesiącach
		do 3 miesięcy włącznie	4 – 6	7 – 12	13 miesięcy i więcej	
	w tysiącach					
OGÓŁEM	143	37	23	30	53	12,2
Do 1 roku włącznie	56	17	11	14	14	10,1
2 – 3 lat	34	12	.	5	14	12,8
4 – 5	16	.	.	.	11	16,5
6 – 9	14	.	.	5	.	11,9
10 lat i więcej	24	.	.	6	10	13,2
MĘŻCZYŹNI	69	18	11	14	26	12,4
Do 1 roku włącznie	26	8	6	5	7	10,4
2 – 3 lat	16	.	.	.	8	14,9
4 – 5	7	.	–	.	5	18,6
6 – 9	8	12,5
10 lat i więcej	11	9,7
KOBIETY	74	19	12	16	26	12,1
Do 1 roku włącznie	30	9	5	9	7	9,9
2 – 3 lat	18	7	.	.	6	11,1
4 – 5	9	.	.	–	6	14,9
6 – 9	6	–	.	.	.	11,1
10 lat i więcej	12	.	.	.	7	16,4

a Bez osób, które mają przerwę w pracy 8 lat i dłużej.

Tabl. 26. **BEZROBOTNI UPRZEDNIO PRACUJĄCY^a WEDŁUG STATUSU ZATRUDNIENIA I WYBRANYCH SEKCJI PKD OSTATNIEGO MIEJSCA PRACY W IV KWARTALE 2013 R.**

SEKCJE	Ogółem	Pracujący w sektorze		Pracownicy najemni		Pracujący na własny rachunek i pomagający członkowie rodzin	
		publicznym	prywatnym	razem	w sektorze		
					publicznym		prywatnym
w tysiącach							
OGÓŁEM	143	20	123	130	20	110	13
w tym:							
Rolnictwo, leśnictwo, łowiectwo i rybactwo	–
Przetwórstwo przemysłowe	33	.	31	32	.	30	.
Budownictwo	22	–	22	18	–	18	5
Handel; naprawa pojazdów samochodowych ^Δ	29	–	29	24	–	24	5
Transport i gospodarka magazynowa	6	.	6	6	.	6	–
Edukacja	5	.	.	5	.	.	–
Opieka zdrowotna i pomoc społeczna	–

a Bez osób, które mają przerwę w pracy 8 lat i dłużej.

Tabl. 27. **BEZROBOTNI WEDŁUG POZIOMU WYKSZTAŁCENIA I WIEKU W IV KWARTALE 2013 R.**

WYSZCZEGÓLNIENIE	Ogółem	Z wykształceniem				
		wyższym	policealnym i średnim zawodowym	średnim ogólnokształcącym	zasadniczym zawodowym	gimnazjalnym podstawowym i niepełnym podstawowym
OGÓŁEM						
OGÓŁEM	199	37	57	21	61	23
15 – 24 lata	41	8	11	9	7	6
25 – 34	61	20	18	.	13	8
35 – 44	36	8	9	.	14	.
45 – 54	37	–	13	.	18	.
55 – 74	23	.	6	.	10	.
W tym w wieku produkcyjnym	197	37	57	21	60	23
mobilnym	139	36	38	15	33	17
niemobilnym	58	.	19	6	27	6
Według PŁCI						
MĘŻCZYŹNI	97	12	29	7	38	12
15 – 24 lata	22	.	6	.	.	.
25 – 34	33	6	11	.	8	5
35 – 44	13	.	.	.	8	.
45 – 54	17	–	6	–	11	.
55 – 74	13	.	5	.	6	.
W tym w wieku produkcyjnym	96	12	29	7	37	12
mobilnym	67	10	18	7	21	11
niemobilnym	29	.	10	.	16	.
KOBIETY	101	25	28	14	23	11
15 – 24 lata	19	5	5	5	.	.
25 – 34	29	13	7	.	.	.
35 – 44	24	7	8	.	5	.
45 – 54	20	–	7	.	7	.
55 – 74	10	–
W tym w wieku produkcyjnym	101	25	28	14	22	11
mobilnym	72	25	20	9	12	6
niemobilnym	29	–	9	5	11	5

Tabl. 27. **BEZROBOTNI WEDŁUG POZIOMU WYKSZTAŁCENIA I WIEKU W IV KWARTALE 2013 R. (dok.)**

WYSZCZEGÓLNIENIE	Ogółem	Z wykształceniem				
		wyższym	policealnym i średnim zawodowym	średnim ogólnokształcącym	zasadniczym zawodowym	gimnazjalnym podstawowym i niepełnym podstawowym
		w tysiącach				
Według MIEJSCA ZAMIESZKANIA						
MIASTA	164	32	46	18	48	20
15 – 24 lata	35	6	8	8	6	6
25 – 34	52	19	14	.	9	8
35 – 44	27	5	8	.	11	.
45 – 54	30	–	12	.	13	.
55 – 74	21	.	5	.	9	.
W tym w wieku produkcyjnym	162	32	46	18	46	20
mobilnym	114	31	30	12	26	15
niemobilnym	49	.	17	5	20	5
WIEŚ	35	5	11	.	13	.
15 – 24 lata	6	–
25 – 34	10
35 – 44	9
45 – 54	7	–	.	–	5	.
55 – 74	–	.	–	.	–
W tym w wieku produkcyjnym	35	5	11	.	13	.
mobilnym	25	5	8	.	7	.
niemobilnym	10	–	.	–	6	.

 Tabl. 28. **BIERNI ZAWODOWO WEDŁUG PRZYCZYŃ BIERNOŚCI I WIEKU W IV KWARTALE 2013 R.**

WYSZCZEGÓLNIENIE	Ogółem	Osoby nieposzukujące pracy						Osoby poszukujące pracy, ale niegotowe do jej podjęcia	Pozostali bierni zawodowo
		razem	w tym według przyczyn nie poszukiwania pracy						
			zniechęcenie bezskutecznością poszukiwania pracy	nauka, uzupełnianie kwalifikacji	obowiązki rodzinne związane z prowadzeniem domu	emerytura	choroba, niesprawność		
w tysiącach									
OGÓŁEM									
OGÓŁEM	1809	1801	51	300	231	906	249	.	.
15 – 24 lata	315	315	5	292	10	–	.	–	–
25 – 34	89	85	.	7	58	–	18	.	.
35 – 44	74	73	5	–	42	.	22	.	–
45 – 54	168	167	13	–	52	49	49	.	–
55 – 64	466	463	22	–	53	274	95	.	.
65 lat i więcej	697	697	.	–	17	581	61	–	–
W tym w wieku:									
produkcyjnym	847	839	43	188	200	201	180	.	.
mobilnym	366	362	12	188	109	.	44	.	.
niemobilnym	481	477	31	–	91	200	136	.	.
poprodukcyjnym	850	850	8	–	31	705	69	–	–

Tabl. 28. **BIERNI ZAWODOWO WEDŁUG PRZYCZYŃ BIERNOŚCI I WIEKU W IV KWARTALE 2013 R. (dok.)**

WYSZCZEGÓLNIENIE	Ogółem	Osoby nieposzukujące pracy						Osoby poszukujące pracy, ale niegotowe do jej podjęcia	Pozostali bierni zawodowo
		razem	w tym według przyczyn nie poszukiwania pracy						
			zniechęcenie bezskutecznością poszukiwania pracy	nauka, uzupełnianie kwalifikacji	obowiązki rodzinne związane z prowadzeniem domu	emerytura	choroba, niesprawność		
w tysiącach									
Według PŁCI									
MĘŻCZYŹNI	747	742	16	152	17	431	116	.	.
15 – 24 lata	159	159	.	148	.	–	.	–	–
25 – 34	21	19	.	.	.	–	12	–	.
35 – 44	18	18	.	–	.	.	11	.	–
45 – 54	82	82	.	–	.	48	26	.	–
55 – 64	196	195	5	–	7	127	52	–	.
65 lat i więcej	270	270	–	–	.	255	12	–	–
W tym w wieku:									
produkcyjnym	417	412	16	92	16	176	103	.	.
mobilnym	138	135	7	92	7	.	26	.	.
niemobilnym	279	276	9	–	9	175	78	.	.
poprodukcyjnym	270	270	–	–	.	255	12	–	–
KOBIETY	1062	1060	34	148	215	475	133	.	–
15 – 24 lata	156	156	.	144	8	–	.	–	–
25 – 34	68	67	–	.	56	–	6	.	–
35 – 44	56	56	.	–	39	–	11	–	–
45 – 54	86	86	9	–	49	.	23	–	–
55 – 64	269	268	17	–	46	147	43	.	–
65 lat i więcej	427	427	.	–	17	327	49	–	–
W tym w wieku:									
produkcyjnym	430	427	27	96	184	25	77	.	–
mobilnym	228	227	5	96	102	–	18	.	–
niemobilnym	202	201	22	–	82	25	58	.	–
poprodukcyjnym	580	580	7	–	30	450	57	–	–
Według MIEJSCA ZAMIESZKANIA									
MIASTA	1389	1382	38	206	174	716	200	.	.
15 – 24 lata	214	214	.	200	7	–	.	–	–
25 – 34	65	61	.	6	40	–	13	.	.
35 – 44	55	54	.	–	31	.	15	.	–
45 – 54	129	128	10	–	40	39	38	.	–
55 – 64	380	379	19	–	42	223	80	.	.
65 lat i więcej	546	546	.	–	14	453	52	–	–
W tym w wieku:									
produkcyjnym	641	635	33	132	149	159	141	.	.
mobilnym	260	255	7	132	78	.	29	.	.
niemobilnym	382	380	26	–	70	158	112	.	.
poprodukcyjnym	673	673	5	–	25	557	59	–	–
WIEŚ	421	419	12	94	58	190	49	.	.
15 – 24 lata	101	101	.	93	.	–	.	–	–
25 – 34	24	24	–	.	18	–	5	–	–
35 – 44	19	19	.	–	11	–	7	–	–
45 – 54	39	39	.	–	12	11	11	–	–
55 – 64	85	84	.	–	11	51	15	.	.
65 lat i więcej	151	151	.	–	.	128	8	–	–
W tym w wieku:									
produkcyjnym	205	204	10	56	51	42	39	.	.
mobilnym	106	106	5	56	31	–	15	–	–
niemobilnym	99	98	5	–	21	42	25	.	.
poprodukcyjnym	177	177	.	–	6	148	10	–	–

Tabl. 29. **BIERNI ZAWODOWO WEDŁUG PRZYCZYŃ BIERNOŚCI I POZIOMU WYKSZTAŁCENIA
W IV KWARTALE 2013 R.**

WYSZCZEGÓLNIENIE	Ogółem	Osoby nieposzukujące pracy					Osoby poszukujące pracy, ale niegotowe do jej podjęcia	Pozostali bierni zawodowo	
		razem	w tym według przyczyn nie poszukiwania pracy						
			zniechęcenie bezskutecznością poszukiwania pracy	nauka, uzupełnianie kwalifikacji	obowiązki rodzinne związane z prowadzeniem domu	emerytura			choroba, niesprawność
w tysiącach									
O G Ó Ł E M									
O G Ó Ł E M	1809	1801	51	300	231	906	249	.	.
Wyższe	157	157	.	21	25	99	8	-	-
Policealne i średnie zawodowe	391	389	13	22	55	233	55	.	.
Średnie ogólnokształcące	196	196	.	75	27	65	18	-	-
Zasadnicze zawodowe	532	528	21	.	89	299	96	.	.
Gimnazjalne, podstawowe i niepełne podstawowe	533	531	10	177	36	210	72	-	.
Według PŁCI									
MĘŻCZYŹNI	747	742	16	152	17	431	116	.	.
Wyższe	58	58	.	8	.	42	.	-	-
Policealne i średnie zawodowe	166	166	.	16	5	107	30	-	.
Średnie ogólnokształcące	47	47	.	32	.	11	.	-	-
Zasadnicze zawodowe	284	281	7	.	6	203	58	.	.
Gimnazjalne, podstawowe i niepełne podstawowe	192	191	.	92	.	68	22	-	.
KOBIETY	1062	1060	34	148	215	475	133	.	-
Wyższe	100	100	.	13	24	56	.	-	-
Policealne i średnie zawodowe	224	223	9	6	50	125	25	.	-
Średnie ogólnokształcące	149	149	.	43	25	54	17	-	-
Zasadnicze zawodowe	248	247	14	.	83	97	38	.	-
Gimnazjalne, podstawowe i niepełne podstawowe	340	340	7	85	33	142	50	-	-
Według MIEJSCA ZAMIESZKANIA									
MIASTA	1389	1382	38	206	174	716	200	.	.
Wyższe	132	132	.	14	20	89	5	-	-
Policealne i średnie zawodowe	316	315	9	14	42	197	46	.	-
Średnie ogólnokształcące	163	163	.	55	22	57	18	-	-
Zasadnicze zawodowe	410	407	16	.	64	230	79	.	.
Gimnazjalne, podstawowe i niepełne podstawowe	367	365	7	119	25	143	52	-	.
WIEŚ	421	419	12	94	58	190	49	.	.
Wyższe	26	26	-	7	5	10	.	-	-
Policealne i średnie zawodowe	74	74	.	8	13	36	10	-	.
Średnie ogólnokształcące	33	33	-	20	.	7	-	-	-
Zasadnicze zawodowe	122	121	5	.	25	69	17	.	-
Gimnazjalne, podstawowe i niepełne podstawowe	166	166	.	58	10	67	20	-	-

Tabl. 30. **BIERNI ZAWODOWO UPREDNIO PRACUJĄCY WEDŁUG PRZYCZYŃ BIERNOŚCI I PRZYCZYŃ ZAPRZESTANIA PRACY W IV KWARTALE 2013 R.**

WYSZCZEGÓLNIENIE	Ogółem	Osoby nieposzukujące pracy						Osoby poszukujące pracy, ale niegotowe do jej podjęcia	Pozostali bierni zawodowo
		razem	w tym według przyczyn nie poszukiwania pracy						
			zniechęcenie bezskutecznością poszukiwania pracy	nauka, uzupełnianie kwalifikacji	obowiązki rodzinne związane z prowadzeniem domu	emerytura	choroba, niesprawność		
w tysiącach									
OGÓŁEM	1397	1392	44	12	185	899	206	.	.
w tym:									
Emerytura, renta	960	960	.	–	10	820	115	–	–
Likwidacja zakładu pracy lub stanowiska pracy	107	106	15	.	36	29	19	–	.
Zakończenie pracy na czas określony, dorywczej, sezonowej	41	40	7	7	14	8	.	–	.
Z innych powodów osobistych lub rodzinnych	52	52	.	–	29	8	7	–	–
MĘŻCZYŻNI	577	573	14	6	15	431	99	.	.
w tym:									
Emerytura, renta	472	472	.	–	.	408	61	–	–
Likwidacja zakładu pracy lub stanowiska pracy	33	32	7	–	5	11	7	–	.
Zakończenie pracy na czas określony, dorywczej, sezonowej	17	16	.	.	.	6	.	–	.
Z innych powodów osobistych lub rodzinnych	7	7	–	–	5	.	–	–	–
KOBIETY	820	819	30	7	170	468	107	.	–
w tym:									
Emerytura, renta	487	487	.	–	9	411	53	–	–
Likwidacja zakładu pracy lub stanowiska pracy	74	74	8	.	31	19	11	–	–
Zakończenie pracy na czas określony, dorywczej, sezonowej	24	24	.	.	12	.	.	–	–
Z innych powodów osobistych lub rodzinnych	45	45	.	–	24	7	7	–	–

Tabl. 31. **STRUKTURA GOSPODARSTW DOMOWYCH WEDŁUG AKTYWNOŚCI ZAWODOWEJ CZŁONKÓW GOSPODARSTW W IV KWARTALE 2013 R.**

WYSZCZEGÓLNIENIE	Ogółem	Gospodarstwa domowe			
		z przynajmniej 1 osobą pracującą (bez bezrobotnych)	z przynajmniej 1 osobą bezrobotną		bez osób aktywnych zawodowo
			razem	w tym bez pracujących	
W ODSETKACH					
OGÓŁEM	100,0	55,3	8,9	3,4	35,8
ludność w gospodarstwach domowych:					
1 – osobowych	100,0	31,8	2,5	2,5	65,7
2 – osobowych	100,0	43,3	5,9	3,6	50,8
3 – osobowych	100,0	72,4	14,2	4,2	13,4
4 – osobowych	100,0	80,6	13,7	3,8	5,7
5 – osobowych	100,0	84,8	10,1	1,3	5,1
6 – osobowych	100,0	69,6	21,7	4,3	8,7
7 i więcej osobowych	100,0	54,5	36,4	–	9,1
MIASTA	100,0	54,4	9,1	3,7	36,5
ludność w gospodarstwach domowych:					
1 – osobowych	100,0	33,9	2,9	2,9	63,2
2 – osobowych	100,0	44,4	5,8	3,7	49,8
3 – osobowych	100,0	71,5	15,7	4,6	12,8
4 – osobowych	100,0	77,7	15,2	4,5	7,1
5 – osobowych	100,0	83,3	10,4	2,1	6,3
6 – osobowych	100,0	57,1	28,6	7,1	14,3
7 i więcej osobowych	100,0	57,1	28,6	–	14,3
WIEŚ	100,0	59,4	8,0	2,0	32,6
ludność w gospodarstwach domowych:					
1 – osobowych	100,0	16,3	–	–	83,7
2 – osobowych	100,0	37,4	6,6	3,3	56,0
3 – osobowych	100,0	76,8	7,1	1,8	16,1
4 – osobowych	100,0	89,3	9,2	1,5	1,5
5 – osobowych	100,0	84,4	12,5	–	3,1
6 – osobowych	100,0	88,9	11,1	–	–
7 i więcej osobowych	100,0	60,0	40,0	–	–
PRZECIĘTNA LICZBA OSÓB W GOSPODARSTWIE DOMOWYM					
OGÓŁEM	2,6	3,0	3,3	2,6	1,8
MIASTA	2,5	2,8	3,1	2,6	1,8
WIEŚ	3,0	3,5	3,9	2,7	1,8

Tabl. 32. **STRUKTURA GOSPODARSTW DOMOWYCH WEDŁUG LICZBY OSÓB PRACUJĄCYCH I BEZROBOTNYCH W IV KWARTALE 2013 R.**

WYSZCZEGÓLNIENIE	Ogółem	W tym gospodarstwa domowe z osobami							
		razem	pracującymi (bez bezrobotnych)				razem	bezrobotnymi	
			liczba osób pracujących w gospodarstwie domowym					liczba osób bezrobotnych w gospodarstwie domowym	
			1	2	3	4 i więcej			1
OGÓŁEM	100,0	100,0	52,6	39,5	6,2	1,7	100,0	89,7	10,3
gospodarstwa domowe:									
1 – osobowe	22,7	100,0	100,0	–	–	–	100,0	100,0	–
2 – osobowe	31,5	100,0	62,5	37,5	–	–	100,0	91,2	8,8
3 – osobowe	19,6	100,0	45,7	44,5	9,8	–	100,0	91,8	8,2
4 – osobowe	15,5	100,0	34,6	53,9	9,2	2,3	100,0	86,8	13,2
5 – osobowe	6,5	100,0	25,5	50,7	13,4	10,4	100,0	77,8	22,2
6 – osobowe	2,8	100,0	37,5	37,5	12,5	12,5	100,0	66,7	33,3
7 i więcej osobowe	1,5	100,0	42,8	28,6	14,3	14,3	100,0	80,0	20,0
MIASTA	100,0	100,0	55,6	37,7	5,2	1,5	100,0	90,2	9,8
gospodarstwa domowe:									
1 – osobowe	26,5	100,0	100,0	–	–	–	100,0	100,0	–
2 – osobowe	33,9	100,0	61,8	38,2	–	–	100,0	89,3	10,7
3 – osobowe	19,6	100,0	45,1	46,0	8,9	–	100,0	91,3	8,7
4 – osobowe	14,0	100,0	38,0	50,6	8,2	3,2	100,0	87,5	12,5
5 – osobowe	4,2	100,0	33,3	42,9	9,5	14,3	100,0	60,0	40,0
6 – osobowe	1,3	100,0	37,5	37,5	25,0	–	100,0	50,0	50,0
7 i więcej osobowe	0,5	100,0	40,0	20,0	20,0	20,0	100,0	100,0	–
WIEŚ	100,0	100,0	40,8	46,9	10,1	2,2	100,0	87,5	12,5
gospodarstwa domowe:									
1 – osobowe	14,5	100,0	100,0	–	–	–	100,0	100,0	–
2 – osobowe	26,4	100,0	67,6	32,4	–	–	100,0	100,0	–
3 – osobowe	19,4	100,0	48,8	37,2	14,0	–	100,0	80,0	20,0
4 – osobowe	18,7	100,0	25,0	63,3	11,7	–	100,0	71,4	28,6
5 – osobowe	11,4	100,0	14,4	57,1	21,4	7,1	100,0	100,0	–
6 – osobowe	5,9	100,0	33,4	33,3	11,1	22,2	100,0	100,0	–
7 i więcej osobowe	3,6	100,0	50,0	25,0	–	25,0	100,0	66,7	33,3

OBJAŚNIENIA ZNAKÓW UMOWNYCH W TABLICACH

- Kreska (–) – zjawisko nie wystąpiło.
- Znak x – wypełnienie pozycji jest niemożliwe lub niecelowe.
- Kropka (.) – szacunek mniejszy od 5 tysięcy, konkretna wartość nie podana ze względu na wysoki losowy błąd próby.
- Znak Δ – oznacza, że nazwy zostały skrócone w stosunku do obowiązującej klasyfikacji.
- „W tym” – oznacza, że nie podaje się wszystkich składników sumy.