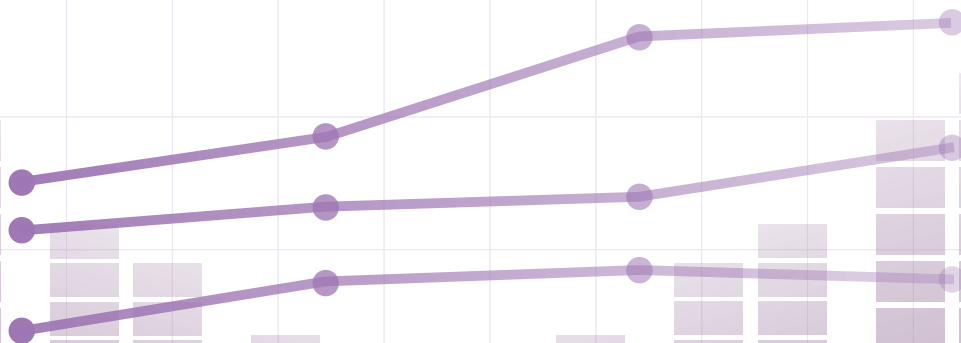




ul. Owocowa 3, 40 – 158 Katowice
e-mail: SekretariatUsKce@stat.gov.pl
tel.: 32 779 12 00 fax: 32 779 13 00, 258 51 55
www.stat.gov.pl/katow

OPRACOWANIA SYGNALNE

AKTYWNOŚĆ EKONOMICZNA LUDNOŚCI W WOJEWÓDZTWIE ŚLĄSKIM W III KWARTALE 2013 R.



Katowice, grudzień 2013 r.

Informacja została opracowana na podstawie uogólnionych wyników reprezentacyjnego **Badania Aktywności Ekonomicznej Ludności** (BAEL), przeprowadzonego w III kwartale 2013 r. Przedmiotem badania jest ocena sytuacji w zakresie aktywności ekonomicznej ludności, tzn. fakt wykonywania pracy, pozostawania bezrobotnym lub biernym zawodowo w badanym tygodniu. Badaniem objęte są wszystkie osoby w wieku 15 lat i więcej, będące członkami gospodarstw domowych w wylosowanych mieszkaniach. Metodologia BAEL oparta jest na definicjach zalecanych do stosowania przez Międzynarodową Organizację Pracy i Eurostat. Podstawowym kryterium podziału ludności, z punktu widzenia aktywności ekonomicznej, na pracujących, bezrobotnych i biernych zawodowo jest praca, czyli wykonywanie, posiadanie bądź poszukiwanie pracy.

Dane BAEL zaprezentowane w tym opracowaniu przedstawiają wyniki za III kwartał 2013 r. przeliczone zgodnie z nową metodologią i nową podstawą uogólniania wyników. Do uogólnienia wyników badania na populację generalną zastosowano dane o ludności w wieku 15 lat i więcej, pochodzące z bilansów opracowanych na podstawie wyników Narodowego Spisu Powszechnego Ludności i Mieszkań 2011. Ponadto nastąpiły zmiany metodologiczne, mające na celu dostosowanie populacji objętej badaniem do zaleceń Eurostat. Od III kwartału 2012 r. poza zakresem badania, pozostają osoby przebywające poza gospodarstwem domowym, tj. za granicą lub w gospodarstwach zbiorowego zakwaterowania 12 miesięcy lub więcej - do II kwartału 2012 r. było to powyżej 3 miesięcy. W związku z wprowadzonymi zmianami prezentowane wyniki BAEL nie są w pełni porównywalne z wynikami badań z lat poprzedzających 2010 rok.

Sumy niektórych danych mogą być różne od wielkości „ogółem”. Wynika to z zaokrągleń dokonywanych przy uogólnianiu wyników badania.

WAŻNIEJSZE DEFINICJE I POJĘCIA

Gospodarstwo domowe oznacza zespół osób spokrewnionych lub spowinowaconych, a także niespokrewnionych mieszkających razem i wspólnie utrzymujących się. Jeżeli któraś z osób mieszkających razem utrzymuje się oddzielnie, to tworzy odrębne, jednoosobowe gospodarstwo domowe. Do członków gospodarstwa domowego zaliczono osoby: obecne w gospodarstwie domowym, nieobecne przez okres do 3 miesięcy włącznie, nieobecne przez okres dłuższy niż 3 miesiące, jeżeli nieobecność wynikała z charakteru wykonywanej przez nich pracy.

Ludność aktywna zawodowo obejmuje wszystkie osoby w wieku 15 lat i więcej uznane za pracujące lub bezrobotne zgodnie z definicjami podanymi poniżej.

Do **pracujących** zaliczono wszystkie osoby w wieku 15 lat i więcej, które w okresie badanego tygodnia:

1) **wykonywały przez co najmniej 1 godzinę** pracę przynoszącą zarobek lub dochód, tzn. były zatrudnione w charakterze pracownika najemnego, pracowały we własnym (lub dzierżawionym) gospodarstwie rolnym lub prowadziły własną działalność gospodarczą poza rolnictwem, pomagały (bez wynagrodzenia) w prowadzeniu rodzinnego gospodarstwa rolnego lub rodzinnej działalności gospodarczej poza rolnictwem,

2) **miały pracę**, ale jej nie wykonywały z powodu choroby, urlopu macierzyńskiego, wypoczynkowego lub innych powodów, przy czym długość przerwy w pracy wynosiła do 3 miesięcy lub powyżej 3 miesięcy, ale osoby te były pracownikami najemnymi i w tym czasie otrzymywały co najmniej 50% dotychczasowego wynagrodzenia.

Do pracujących – zgodnie z międzynarodowymi standardami – zaliczani byli również uczniowie, z którymi zakłady pracy lub osoby fizyczne zawarły umowę o naukę zawodu lub przyuczenie do określonej pracy, jeżeli otrzymywali wynagrodzenie.

Do **bezrobotnych** zostały zaliczone osoby w wieku 15 – 74 lata, które spełniły jednocześnie trzy warunki: w okresie badanego tygodnia nie były osobami pracującymi; aktywnie poszukiwały pracy, tzn. podjęły konkretne działania w ciągu 4 tygodni (wliczając jako ostatni tydzień badany), aby znaleźć pracę; były gotowe podjąć pracę w ciągu 2 tygodni następujących po tygodniu badanym. Do bezrobotnych zostały zaliczone także osoby, które nie poszukiwały pracy, ponieważ miały pracę załatwioną i oczekiwały na jej rozpoczęcie przez okres nie dłuższy niż 3 miesiące oraz były gotowe tę pracę podjąć. Czas poszukiwania pracy liczony jest od momentu zakończenia przerwy w poszukiwaniu pracy, o ile wystąpiła i trwała co najmniej 4 tygodnie.

Ludność bierna zawodowo to osoby w wieku 15 lat i więcej, które nie zostały zaklasyfikowane jako pracujące lub bezrobotne, tzn. osoby, które w badanym tygodniu: nie pracowały, nie miały pracy i jej nie poszukiwały; nie pracowały, poszukiwały pracy, ale nie były zdolne (gotowe) do jej podjęcia w ciągu 2 tygodni następujących po tygodniu badanym; nie pracowały i nie poszukiwały pracy, ponieważ miały pracę załatwioną i oczekiwały na jej rozpoczęcie w okresie dłuższym niż 3 miesiące lub do 3 miesięcy, ale nie były gotowe tej pracy podjąć.

Współczynnik aktywności zawodowej jest to udział ludności aktywnej zawodowo (ogółem lub danej grupy) w liczbie ludności (ogółem lub danej grupy).

Wskaźnik zatrudnienia jest to udział osób pracujących (ogółem lub danej grupy) w liczbie ludności (ogółem lub danej grupy).

Stopa bezrobocia jest to udział osób bezrobotnych (ogółem lub danej grupy) w liczbie ludności aktywnej zawodowo (ogółem lub danej grupy).

AKTYWNOŚĆ EKONOMICZNA LUDNOŚCI NA TLE KRAJU I INNYCH WOJEWÓDZTW

Według wyników Badania Aktywności Ekonomicznej Ludności (BAEL) w III kwartale 2013 r. w województwie śląskim liczba ludności w wieku 15 lat i więcej stanowiła 12,6% omawianej zbiorowości w kraju. W województwie odnotowano niższy niż w kraju współczynnik aktywności zawodowej, wskaźnik zatrudnienia oraz niższą stopę bezrobocia.

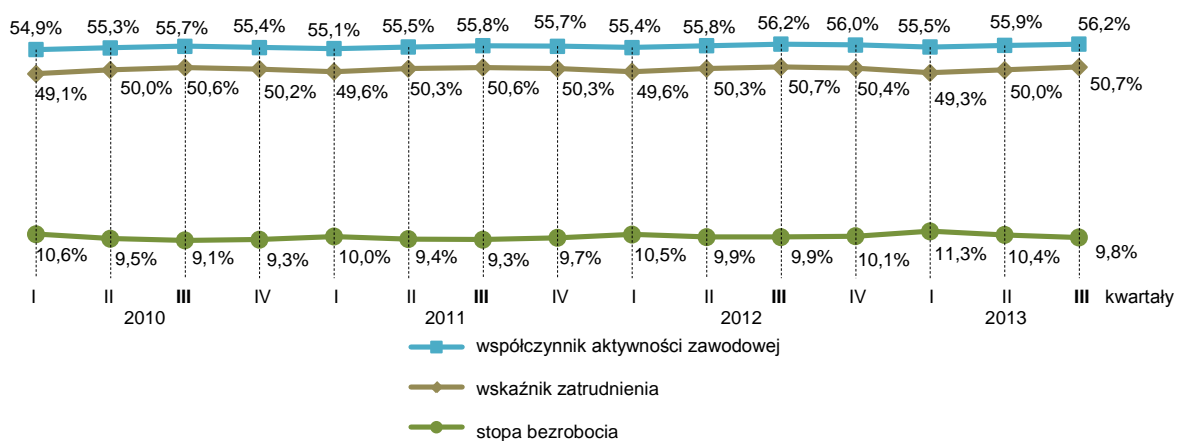
Aktywność ekonomiczna ludności w wieku 15 lat i więcej w województwie na tle kraju w III kwartale 2013 r.

| WYSZCZEGÓLNIENIE | Ogółem | Aktywni zawodowo | | | Bierni zawodowo |
|--------------------------|--------------|------------------|--------------|-------------|-----------------|
| | | razem | pracujący | bezrobotni | |
| | w tysiącach | | | | |
| WOJEWÓDZTWO | 3900 | 2140 | 1956 | 184 | 1760 |
| Mężczyźni | 1909 | 1188 | 1100 | 88 | 721 |
| Kobiety | 1991 | 952 | 856 | 97 | 1039 |
| Kraj | 31032 | 17453 | 15738 | 1714 | 13579 |
| Mężczyźni | 14853 | 9616 | 8748 | 868 | 5237 |
| Kobiety | 16179 | 7837 | 6990 | 846 | 8342 |
| Kraj = 100 | 12,6 | 12,3 | 12,4 | 10,7 | 13,0 |

Województwo śląskie w porównaniu z innymi województwami charakteryzowało się w III kwartale 2013 r.:

- jednym z niższych współczynników aktywności zawodowej (po województwie: zachodniopomorskim, warmińsko-mazurskim, dolnośląskim, lubuskim i opolskim),
- jedną z najniższych wartości stopy bezrobocia (po województwie: mazowieckim, wielkopolskim i opolskim).

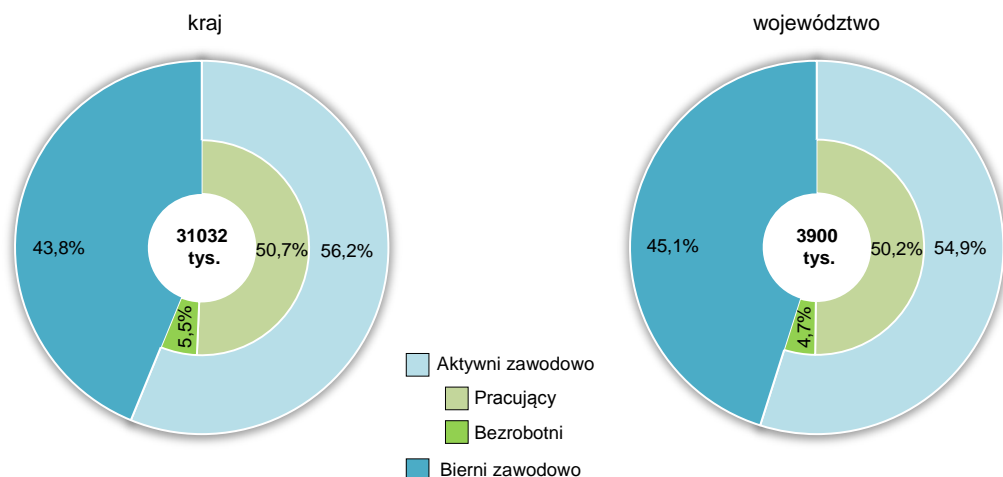
Wskaźniki aktywności zawodowej ludności w kraju



LUDNOŚĆ AKTYWNA I BIERNA ZAWODOWO

Według danych BAEL w III kwartale 2013 r. w województwie śląskim liczba ludności w wieku 15 lat i więcej wyniosła 3900 tys. i w ujęciu rocznym zmniejszyła się o 0,1%. Liczba aktywnych zawodowo wyniosła 2140 tys. i zwiększyła się o 1,1% w odniesieniu do analogicznego okresu 2012 r. Wśród aktywnych zawodowo pracujący stanowili 91,4%, a bezrobotni – 8,6%. W porównaniu z III kwartałem 2012 r. zwiększyła się liczba pracujących (o 41 tys.), natomiast obniżyła się liczba bezrobotnych i liczba biernych zawodowo (odpowiednio o: 17 tys. i 28 tys. osób).

Struktura ludności w wieku 15 lat i więcej według aktywności ekonomicznej ludności w III kwartale 2013 r.

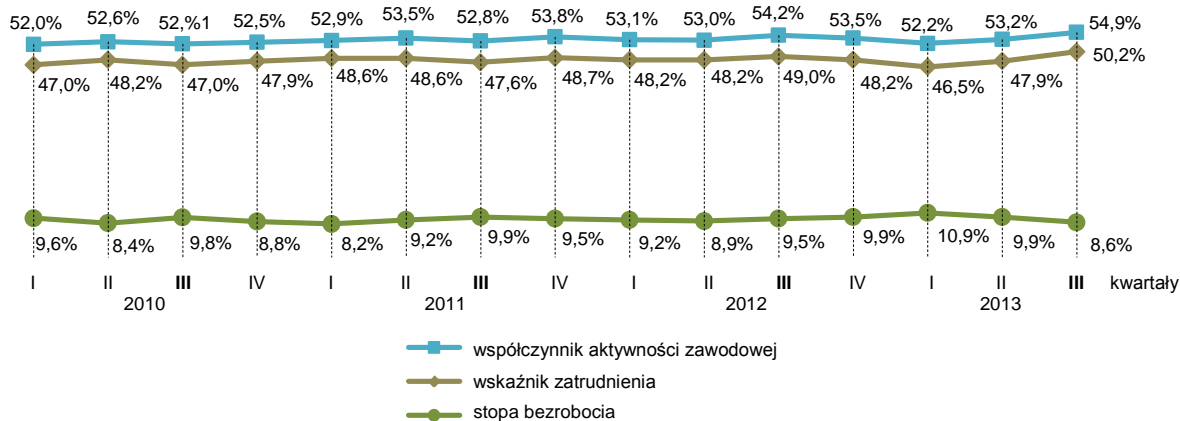


W porównaniu z II kwartałem 2013 r. odnotowano spadek liczby ludności w wieku 15 lat i więcej (o 67 tys.), w tym wzrost aktywnych zawodowo (o 31 tys.) i spadek biernych zawodowo (o 98 tys.). Spośród aktywnych zawodowo odnotowano wzrost liczby pracujących (o 56 tys.), natomiast spadek liczby bezrobotnych (o 25 tys.).

W odniesieniu do III kwartału 2012 r. zmniejszyło się obciążenie pracujących osobami niepracującymi. W III kwartale 2013 r. na 1000 pracujących przypadało 994 osób bezrobotnych i biernych zawodowo (1001 w miastach, 970 na wsi), natomiast w III kwartale 2012 r. – 1039 (1054 w miastach, 988 na wsi). W porównaniu z II kwartałem 2013 r. również zmniejszyło się obciążenie pracujących osobami niepracującymi. W II kwartale 2013 r. na 1000 pracujących przypadało 1088 osób bezrobotnych i biernych zawodowo (1083 w miastach, 1106 na wsi).

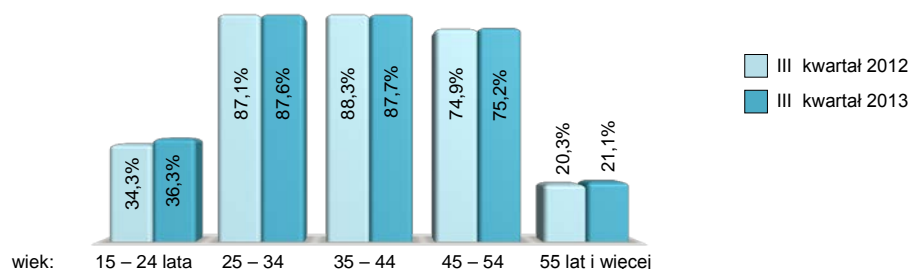
Współczynnik aktywności zawodowej w III kwartale 2013 r. wyniósł 54,9% (w kraju 56,2%). Był on wyższy dla mężczyzn niż dla kobiet (62,2% wobec 47,8%) oraz wyższy dla mieszkańców wsi niż miast (55,2% wobec 54,8%).

Wskaźniki aktywności zawodowej ludności w województwie śląskim



W porównaniu z III kwartałem 2012 r. odnotowano wzrost współczynnika aktywności zawodowej ludności o 0,7 p. proc., przy czym wśród kobiet o 1,0 p. proc., natomiast wśród mężczyzn nie zmienił się i wyniósł 62,2%. Zwiększyła się aktywność zawodowa mieszkańców miast (o 0,9 p. proc.), natomiast dla mieszkańców wsi zmniejszyła się (o 0,3 p. proc.).

Współczynnik aktywności zawodowej według wieku



Najwyższy poziom aktywności zawodowej odnotowano wśród osób z wykształceniem wyższym (80,2%) oraz policealnym i średnim zawodowym (64,3%), natomiast najniższy z wykształceniem gimnazjalnym i niższym (15,4%). Dla mężczyzn z wykształceniem wyższym współczynnik aktywności zawodowej wynosił 85,0% a dla kobiet z tym samym wykształceniem – 76,8%.

Aktywność zawodowa ludności w wieku 15 lat i więcej znalazła swoje odbicie w aktywności członków gospodarstw domowych. W III kwartale 2013 r. gospodarstwa domowe, które posiadały w swoim składzie przynajmniej jedną osobę pracującą i nie były obciążone bezrobociem stanowiły 55,6% ogółu gospodarstw, natomiast gospodarstwa obciążone bezrobociem (z przynajmniej jedną osobą bezrobotną) 8,5%. Pozostałe 35,9% to gospodarstwa osób biernych zawodowo (bez osób aktywnych zawodowo).

PRACUJĄCY

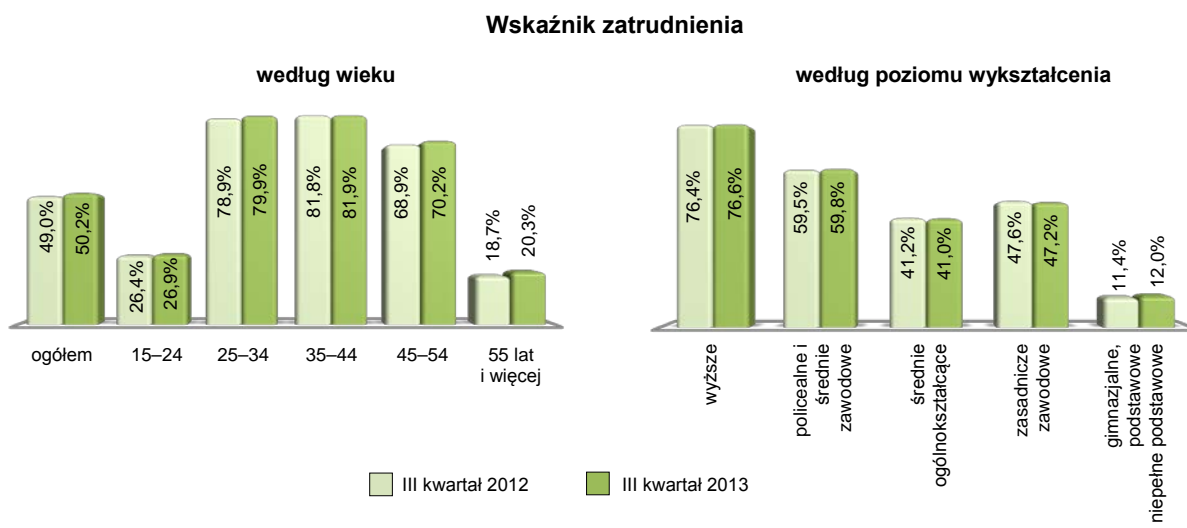
W III kwartale 2013 r. zbiorowość pracujących liczyła 1956 tys., tj. więcej o 2,1% niż w III kwartale 2012 r. W porównaniu z III kwartałem 2012 r. wzrosła liczba pracujących zamieszkałych na wsi jak i w miastach odpowiednio o: 2,6% i 2,0%.

Pracujący według płci i miejsca zamieszkania

| WYSZCZEGÓLNIENIE | III kwartał 2012 | 2013 | | | |
|---------------------|------------------|-------------|-------------|------------------------|-----------------------|
| | | II kwartał | III kwartał | III kwartał 2012 = 100 | II kwartał 2013 = 100 |
| | w tysiącach | | | | |
| OGÓŁEM | 1915 | 1900 | 1956 | 102,1 | 102,9 |
| Mężczyźni | 1072 | 1070 | 1100 | 102,6 | 102,8 |
| Kobiety | 843 | 830 | 856 | 101,5 | 103,1 |
| Miasta | 1488 | 1483 | 1518 | 102,0 | 102,4 |
| Wieś | 427 | 417 | 438 | 102,6 | 105,0 |

W III kwartale 2013 r. pracujący stanowili 50,2% ogółu ludności w wieku 15 lat i więcej (50,7% w kraju). Ich udział zwiększył się zarówno w porównaniu z III kwartałem 2012 r. i II kwartałem 2013 r. (odpowiednio o: 1,2 p. proc. i 2,3 p. proc.). Wyższy wskaźnik zatrudnienia odnotowano dla mężczyzn niż dla kobiet (57,6% wobec 43,0%) oraz wyższy dla mieszkańców wsi niż miast (50,8% wobec 50,0%).

W porównaniu z II kwartałem 2013 r. odnotowano wzrost wskaźnika zatrudnienia zarówno dla populacji kobiet jak i mężczyzn (odpowiednio o: 2,5 p. proc. i o 1,8 p. proc.). Zwiększył się poziom zaangażowania zawodowego mieszkańców wsi i miast (odpowiednio o: 3,3 p. proc. i 2,0 p. proc.).



Wśród pracujących największą grupę tworzyły osoby w wieku 35 – 44 lata (27,8%), których liczba w relacji do III kwartału 2012 r. wzrosła (o 5,0%). Osoby w wieku 25 – 34 lata stanowiły 27,0% ogółu pracujących, a ich liczba zmniejszyła się o 4,0%. Udział pracujących w wieku 45 – 54 lata wyniósł 23,6%, a ich liczba w porównaniu z analogicznym okresem 2012 r. zwiększyła się o 3,4%. Najmniej liczną grupę tworzyły osoby w wieku 15 – 24 lata (7,2%), których liczba zwiększyła się o 0,7%.

Wśród pracujących w III kwartale 2013 r. wykształcenie wyższe 617 tys., policealne i średnie zawodowe posiadało 591 tys. osób, a zasadnicze zawodowe 524 tys. Wykształceniem średnim ogólnokształcącym legitymowało się 148 tys. osób. Najmniej pracujących posiadało wykształcenie gimnazjalne i niższe (76 tys. osób). W porównaniu z III kwartałem 2012 r. odnotowano wzrost liczby pracujących z wykształceniem wyższym (o 7,5%) i z wykształceniem policealnym i średnim zawodowym (o 3,0%). Obniżyła się liczba pracujących z wykształceniem średnim ogólnokształcącym (o 8,1%), gimnazjalnym i niższym (o 3,8%) oraz zasadniczym zawodowym (o 0,6%).

Pracujące kobiety były lepiej wykształcone niż mężczyźni. W III kwartale 2013 r. ponad 78% pracujących kobiet legitymowało się co najmniej średnim poziomem wykształcenia wobec ponad 62% pracujących mężczyzn o takim poziomie wykształcenia. Liczba pracujących mężczyzn z wykształceniem zasadniczym zawodowym była prawie 2,5 krotnie wyższa niż liczba kobiet o tym wykształceniu. Na każdym poziomie wykształcenia wskaźnik zatrudnienia dla mężczyzn był wyższy niż dla kobiet

W niepełnym wymiarze czasu pracy pracowało 165 tys. osób (8,4% ogółu pracujących). Liczba tych osób zwiększyła się zarówno w porównaniu z III kwartałem 2012 r. i z II kwartałem 2013 r. po 9,3%. Ponad 80% osób pracujących w niepełnym wymiarze czasu pracy to mieszkańcy miast. Ponad 67% osób pracujących w niepełnym wymiarze czasu pracy to kobiety.

Biorąc pod uwagę status zatrudnienia, najliczniejszą grupę wśród pracujących stanowili pracownicy najemni (86,3%). W dalszej kolejności byli pracodawcy i pracujący na własny rachunek (12,8%). Najmniej liczną zbiorowość tworzyli pomagający członkowie rodzin (0,8%).

Pracujący według sektorów własności i statusu zatrudnienia

| WYSZCZEGÓLNIENIE | III kwartał 2012 | 2013 | | | |
|--|---------------------|-------------|-------------|---------------------------|--------------------------|
| | | II kwartał | III kwartał | III kwartał 2012 = 100 | II kwartał 2013 = 100 |
| | w tysiącach | | | | |
| OGÓŁEM | 1915 | 1900 | 1956 | 102,1 | 102,9 |
| w tym sektor prywatny | 1325 | 1312 | 1372 | 103,5 | 104,6 |
| Pracownicy najemni | 1655 | 1633 | 1688 | 102,0 | 103,4 |
| Pracodawcy i pracujący na własny rachunek | 243 | 252 | 251 | 103,3 | 99,6 |
| Pomagający członkowie rodzin | 17 | 15 | 16 | 94,1 | 106,7 |

W III kwartale 2013 r. najwięcej osób pracowało w sekcjach: przetwórstwo przemysłowe (419 tys.), handel; naprawa pojazdów samochodowych (282 tys.), górnictwo i wydobywanie (174 tys.), budownictwo i edukacja (po 147 tys.). Najmniej osób pracowało w sekcji obsługa rynku nieruchomości (16 tys.).

Mężczyźni stanowili większość wśród pracujących m.in. w sekcjach: budownictwo (91,2%), górnictwo i wydobywanie (89,1%). Kobiety natomiast dominowały wśród pracujących m.in. w sekcjach: opieka zdrowotna i pomoc społeczna (80,0%), działalność finansowa i ubezpieczenia (78,3%).

Pracujący według płci i wybranych sekcji PKD w III kwartale 2013 r.



Najliczniejszymi grupami zawodowymi pracujących byli specjaliści: (19,2%), robotnicy przemysłowi i rzemieślnicy (16,7%), pracownicy usług i sprzedawcy (14,5%). Najmniej liczną grupę zawodową tworzyli rolnicy, ogrodnicy, leśnicy i rybacy (2,6%). Kobiety przeważały wśród takich grup zawodowych jak: pracownicy usług i sprzedawcy (69,6%), pracownicy biurowi (68,2%), pracownicy przy pracach prostych (61,5%) oraz specjaliści (58,7%). W pozostałych grupach zawodowych większość stanowili mężczyźni m.in.: operatorzy i monterzy maszyn i urządzeń (89,4%), robotnicy przemysłowi i rzemieślnicy (88,7%), przedstawiciele władz publicznych, wyżsi urzędnicy i kierownicy (65,2%).

Pracujący według grup zawodów

| WYSZCZEGÓLNIENIE | III kwartał 2012 | 2013 | | | |
|---|---------------------|-------------|-------------|---------------------------|--------------------------|
| | | II kwartał | III kwartał | III kwartał 2012 = 100 | II kwartał 2013 = 100 |
| | w tysiącach | | | | |
| OGÓŁEM | 1915 | 1900 | 1956 | 102,1 | 102,9 |
| Przedstawiciele władz publicznych, wyżsi urzędnicy i kierownicy | 137 | 129 | 132 | 96,4 | 102,3 |
| Specjaliści | 361 | 361 | 375 | 103,9 | 103,9 |
| Technicy i inny średni personel | 239 | 244 | 269 | 112,6 | 110,2 |
| Pracownicy biurowi | 140 | 141 | 129 | 92,1 | 91,5 |
| Pracownicy usług i sprzedawcy | 275 | 283 | 283 | 102,9 | 100,0 |
| Rolnicy, ogrodnicy, leśnicy i rybacy | 45 | 42 | 50 | 111,1 | 119,0 |
| Robotnicy przemysłowi i rzemieślnicy | 324 | 305 | 326 | 100,6 | 106,9 |
| Operatorzy i monterzy maszyn i urządzeń | 267 | 263 | 264 | 98,9 | 100,4 |
| Pracownicy przy pracach prostych | 123 | 129 | 122 | 99,2 | 94,6 |

W III kwartale 2013 r. pracę dodatkową wykonywało 96 tys. pracujących (4,9% ogółu), tj. mniej niż w III kwartale 2012 r. i II kwartale 2013 r. (odpowiednio o: 9,4% i 3,0%). W więcej niż jednym miejscu pracy pracowały najczęściej osoby z wykształceniem wyższym (8,9% w danej grupie) oraz osoby w wieku 35-44 lata (7,3%).

Liczba osób poszukujących innej pracy niż obecnie wykonywana wyniosła 51 tys., tj. mniej niż w III kwartale 2012 r. i z II kwartale 2013 r. (odpowiednio o: 16,4% i 23,9%). Główną przyczyną poszukiwania pracy była chęć polepszenia warunków finansowych, którą zadeklarowało 22 tys. osób poszukujących innej pracy. Chęć zmiany pracy deklarowały najczęściej osoby w wieku 25-34 lata (31,4% ogółu poszukujących innej pracy) oraz osoby z wykształceniem wyższym (33,3%).

BEZROBOTNI

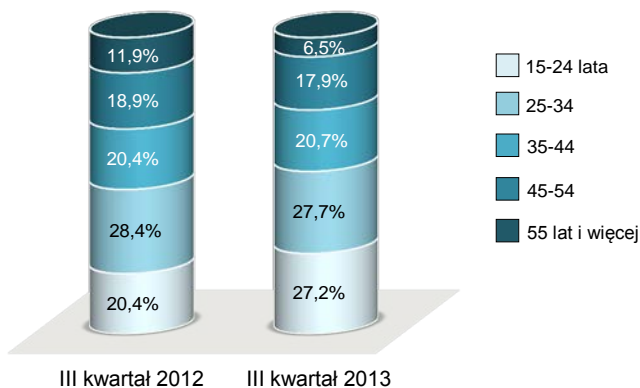
Zbiorowość bezrobotnych w III kwartale 2013 r. liczyła 184 tys. osób i w porównaniu z analogicznym okresem 2012 r. i II kwartałem 2013 r. odnotowano spadek (odpowiednio o: 8,5% i 12,0%).

Bezrobotni według płci i miejsca zamieszkania

| WYSZCZEGÓLNIENIE | III kwartał 2012 | 2013 | | | |
|---------------------|---------------------|------------|-------------|---------------------------|--------------------------|
| | | II kwartał | III kwartał | III kwartał 2012 = 100 | II kwartał 2013 = 100 |
| | w tysiącach | | | | |
| OGÓŁEM | 201 | 209 | 184 | 91,5 | 88,0 |
| Mężczyźni | 98 | 99 | 88 | 89,8 | 88,9 |
| Kobiety | 103 | 111 | 97 | 94,2 | 87,4 |
| Miasta | 158 | 172 | 146 | 92,4 | 84,9 |
| Wieś | 43 | 38 | 39 | 90,7 | 102,6 |

Stopa bezrobocia w III kwartale 2013 r. wyniosła 8,6% (w kraju 9,8%) i obniżyła się zarówno w relacji do III kwartału 2012 r. i do II kwartału 2013 r. (odpowiednio o: 0,9 p. proc. i 1,3 p. proc.). Stopa bezrobocia dla populacji kobiet była wyższa niż dla mężczyzn (10,2% wobec 7,4%). W porównaniu z III kwartałem 2012 r. odnotowano spadek stopy bezrobocia zarówno dla kobiet (o 0,7 p. proc.) jak i dla mężczyzn (o 1,0 p. proc.).

Struktura bezrobotnych według wieku



Stopa bezrobocia dla mieszkańców miast wyniosła 8,8%, a dla mieszkańców wsi 8,2%. W porównaniu z III kwartałem 2012 r. stopa bezrobocia dla mieszkańców miast i wsi obniżyła się (odpowiednio o: 0,8 p. proc. i 0,9 p. proc.); w relacji do II kwartału 2013 r. stopa bezrobocia obniżyła się zarówno dla mieszkańców miast i wsi (odpowiednio o: 1,6 p. proc. i 0,2 p. proc.).

W III kwartale 2013 r. bezrobocie w największym stopniu dotknęło ludzi młodych w wieku 15-24 lata, dla których stopa bezrobocia wyniosła 26,5% i była ponad 3-krotnie wyższa niż dla całej populacji. Najniższa stopa bezrobocia wystąpiła wśród osób w wieku 55 lat i więcej (4,1%).

Bezrobociem najbardziej zagrożone były osoby o niskim poziomie wykształcenia. Najwyższą stopę bezrobocia odnotowano dla grupy osób z wykształceniem gimnazjalnym i niższym (23,5%), najniższą dla osób z wykształceniem wyższym (4,5%).

Bezrobotni głównie poszukiwali pracy poprzez: krewnych i znajomych (75,5%), powiatowe urzędy pracy (63,6%), bezpośredni kontakt z zakładem pracy (58,7%), zamieszczanie lub odpowiadanie na ogłoszenia (47,8%), uczestnictwo w testach, rozmowach kwalifikacyjnych (19,0%). Starania o zorganizowanie własnego miejsca pracy podjęło 3,8% bezrobotnych. *Należy tutaj zaznaczyć, że w badaniu BAEL osoba mogła podać więcej niż jedną odpowiedź dotyczącą ww. kwestii.*

Przeciętny czas poszukiwania pracy przez osoby bezrobotne w III kwartale 2013 r. wyniósł 12,9 miesięcy i był krótszy dla mężczyzn niż dla kobiet (12,5 wobec 13,3) oraz krótszy dla mieszkańców miast niż wsi (12,1 wobec 15,7).

W III kwartale 2013 r. liczba bezrobotnych poszukujących pracy przez okres dłuższy niż 1 rok wyniosła 75 tys. (40,8% ogółem bezrobotnych). Zjawisko długotrwałego poszukiwania pracy w większym stopniu dotyczyło mieszkańców wsi (46,2%) niż mieszkańców miast (39,0%). Dla populacji bezrobotnych kobiet udział osób długotrwale bezrobotnych wyniósł 45,4%, a dla populacji bezrobotnych mężczyzn 35,2%.

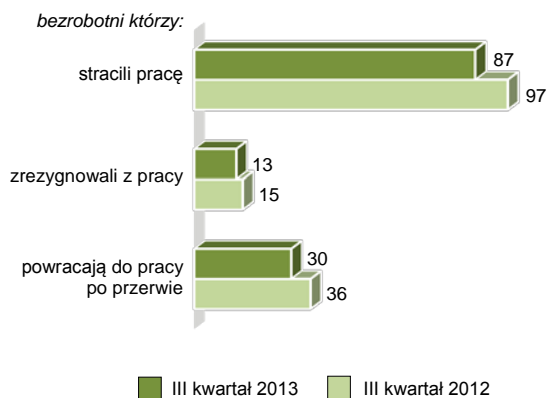
Liczba bezrobotnych dotychczas niepracujących wyniosła 37 tys. (20,1% ogółu) i wzrosła zarówno w relacji do III kwartału 2012 r. (o 2,8%) jak i do II kwartału 2013 r. (o 15,6%). Wśród bezrobotnych dotychczas niepracujących 51,4% stanowili mężczyźni. Bezrobotni absolwenci liczyli 19 tys. (10,3% ogółu bezrobotnych), a pracy poszukiwali głównie poprzez krewnych i znajomych (75,5%).

W III kwartale 2013 r. bezrobotni, którzy poprzednio pracowali liczyli 148 tys. osób i stanowili 80,4% ogółu bezrobotnych (82,1% w III kwartale 2012 r.). Ich liczba obniżyła się zarówno w porównaniu z analogicznym okresem ub. roku (o 10,3%) i w porównaniu z II kwartałem 2013 r. (o 16,4%). Głównymi przyczynami zaprzestania pracy przez poprzednio pracujących były likwidacja zakładu pracy lub stanowiska pracy (32,4%) oraz zakończenie pracy na czas określony, dorywczej, sezonowej (23,0%).

Zbiorowość bezrobotnych uprzednio pracujących, dla których przerwa w pracy wyniosła mniej niż 8 lat liczyła 130 tys. osób, tj. mniej niż w III kwartale 2012 r. i w II kwartale 2013 r. (odpowiednio o: 11,6% i 16,1%). Liczba bezrobotnych uprzednio pracujących kobiet i mężczyzn wyniosła po 65 tys.

Ponad 88% osób uprzednio pracujących w okresie poprzedzającym brak pracy pracowało w jednostkach sektora prywatnego. Najwięcej bezrobotnych pracowało w sekcjach: przetwórstwo przemysłowe (20,8%), handel; naprawa pojazdów samochodowych (19,2%), budownictwo (17,7%).

Bezrobotni uprzednio pracujący^a według kategorii



a Bez osób, które mają przerwę w pracy 8 lat i dłużej.

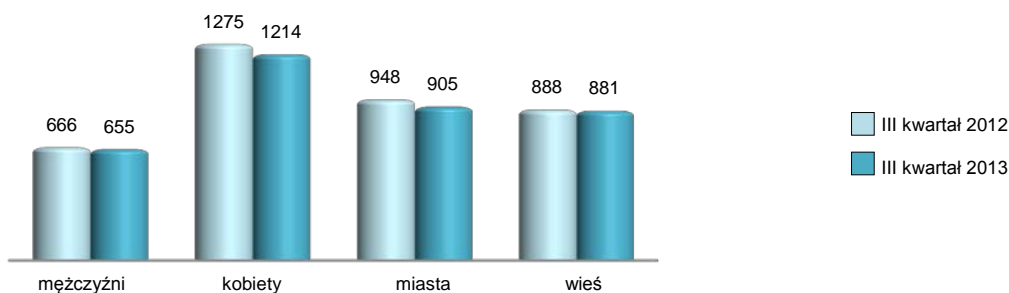
Przeciętny czas poszukiwania pracy przez osobę uprzednio pracującą wyniósł prawie 12 miesięcy. Największą grupę poszukujących pracy stanowiły osoby ze stażem pracy 1 rok i mniej, tj. 61 tys. (46,9% ogółem uprzednio pracujących). Osoby ze stażem pracy 10 lat i więcej liczyły 19 tys. (14,6%).

Wśród gospodarstw domowych z osobami bezrobotnymi przeważały gospodarstwa z jedną osobą bezrobotną (94,2%). Gospodarstwa z dwoma i więcej osobami bezrobotnymi stanowiły 5,8%. Podobne relacje odnotowano dla gospodarstw domowych w miastach i na wsi.

BIERNI ZAWODOWO

Zbiorowość biernych zawodowo w III kwartale 2013 r. liczyła 1760 tys. osób i stanowiła 45,1% ogółu ludności w wieku 15 lat i więcej. Ich liczba obniżyła się zarówno w porównaniu z analogicznym okresem ub. roku (o 1,6%), jak i z II kwartałem 2013 r. (o 5,3%). Wśród biernych zawodowo przeważały kobiety (59,0%) oraz mieszkańcy miast (78,1%). W ujęciu rocznym zanotowano spadek liczby biernych zawodowo kobiet (o 3,3%), natomiast wzrosła liczba biernych zawodowo mężczyzn (o 1,0%). Obniżyła się liczba biernych zawodowo mieszkańców miast (o 2,6%), natomiast wzrosła liczba biernych zawodowo mieszkańców wsi (o 1,8%).

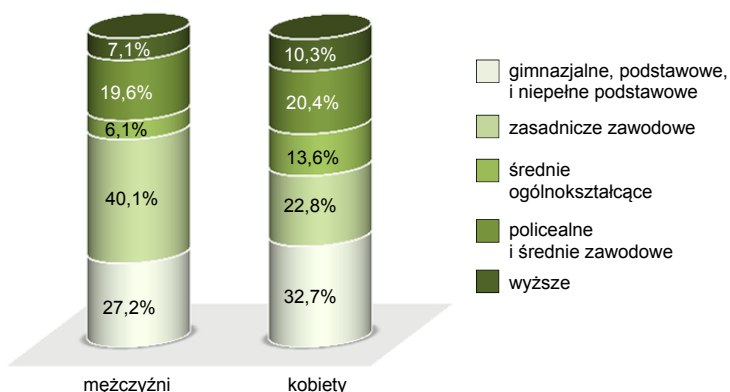
Bierni zawodowo na 1000 pracujących według płci i miejsca zamieszkania



Osoby bierne zawodowo w wieku produkcyjnym stanowiły 46,8% z ogółu biernych zawodowo, natomiast osoby w wieku poprodukcyjnym 46,0%.

Wśród biernych zawodowo przeważały osoby z wykształceniem gimnazjalnym i niższym (30,5%) oraz zasadniczym zawodowym (29,9%). Osoby legitymujące się wykształceniem policealnym i średnim zawodowym stanowiły 20,1% biernych zawodowo, natomiast średnim ogólnokształcącym 10,6%. Najmniej biernych zawodowo posiadało wykształcenie wyższe (9,0%).

Struktura biernych zawodowo według płci i poziomu wykształcenia w III kwartale 2013 r.



Liczba ludności biernej zawodowo nieposzukującej pracy w III kwartale 2013 r. wyniosła 1752 tys. osób i stanowiła 99,5% ogółu biernych zawodowo. Zarówno w ujęciu rocznym jak i w porównaniu z II kwartałem 2013 r. odnotowano spadek omawianej zbiorowości (odpowiednio o: 1,4% i 5,1%).

Głównymi przyczynami bierności podawanymi przez osoby nieposzukujące pracy były: emerytura (49,5%), nauka, uzupełnianie kwalifikacji (17,5%), obowiązki rodzinne związane z prowadzeniem domu (13,4%), choroba, niesprawność (12,9%).

W III kwartale 2013 r. liczba biernych zawodowo uprzednio pracujących ukształtowała się na poziomie 1339 tys., tj. niższym niż w analogicznym okresie ub. roku o 1,9% i niższym w odniesieniu do II kwartału 2013 r. o 6,0%. Głównymi przyczynami zaprzestania pracy przez uprzednio pracujących były: emerytura, renta (67,6%), likwidacja zakładu pracy lub stanowiska pracy (7,8%), względy rodzinne, osobiste (o 4,1%) oraz zakończenie pracy na czas określony, dorywczej (o 3,0%).

PODSUMOWANIE

Wyniki Badania Aktywności Ekonomicznej Ludności w III kwartale 2013 r. w województwie śląskim w porównaniu z III kwartałem 2012 r. wskazują na korzystną tendencję na rynku pracy. Odnotowano wzrost współczynnika aktywności zawodowej, wskaźnika zatrudnienia i spadek stopy bezrobocia. Zmniejszyło się obciążenie osobami niepracującymi zarówno w miastach, jak i na wsi. Spadła liczba ludności biernej zawodowo, w tym kobiet.

W porównaniu z II kwartałem 2013 r. wyniki badania wskazują na poprawę sytuacji na rynku pracy. Zanotowano wzrost współczynnika aktywności zawodowej, wskaźnika zatrudnienia i spadek stopy bezrobocia. Zmniejszyło się obciążenie pracujących osobami niepracującymi zarówno w miastach, jak i na wsi. Obniżyła się liczba biernych zawodowo zarówno mężczyzn, jak i kobiet. Odnotowano spadek populacji ludności biernej zawodowo.

W III kwartale 2013 r. sytuacja kobiet na rynku pracy nadal była mniej korzystna niż mężczyzn. Zarówno współczynnik aktywności zawodowej i wskaźnik zatrudnienia dla kobiet był niższy niż dla mężczyzn, natomiast stopa bezrobocia była wyższa dla kobiet niż dla mężczyzn. Wydłużył się czas poszukiwania pracy.

W trudnej sytuacji na rynku pracy były osoby młode oraz osoby o niskim poziomie wykształcenia. Najwyższą stopę bezrobocia zanotowano w grupie osób w wieku 15 – 24 lata oraz wśród osób posiadających wykształcenie gimnazjalne i niższe. W porównaniu z III kwartałem 2012 r. i z II kwartałem 2013 r. obniżyła się stopa bezrobocia zarówno dla mieszkańców miast i wsi.

Opracowanie:

Barbara GRABOWSKA, Małgorzata GROTKOWSKA

Opracowanie graficzne; wersja elektroniczna:

Piotr PORWISZ

Śląski Ośrodek Badań Regionalnych

Katowice, grudzień 2013 r.

Tabl. 1. AKTYWNOŚĆ EKONOMICZNA LUDNOŚCI W WIEKU 15 LAT I WIĘCEJ

| WYSZCZEGÓLNIENIE o – ogółem m – mężczyźni k – kobiety | Ogółem | Aktywni zawodowo | | | | | bezrobotni | Bierni zawodowo |
|--|--------|------------------|-----------|----------|-------------|----------------------|------------|--------------------|
| | | razem | pracujący | | | wymiarze czasu pracy | | |
| | | | razem | w pełnym | w niepełnym | | | |
| | | | | | | | | |
| w tysiącach | | | | | | | | |
| 2010 I kwartał | o | 3733 | 1943 | 1756 | 1620 | 137 | 187 | 1790 |
| | m | 1774 | 1057 | 963 | 927 | 37 | 94 | 716 |
| | k | 1959 | 886 | 793 | 693 | 100 | 92 | 1074 |
| II kwartał | o | 3848 | 2024 | 1854 | 1701 | 153 | 170 | 1824 |
| | m | 1827 | 1104 | 1021 | 975 | 46 | 83 | 723 |
| | k | 2020 | 920 | 833 | 726 | 107 | 87 | 1101 |
| III kwartał | o | 3762 | 1961 | 1768 | 1628 | 140 | 193 | 1801 |
| | m | 1779 | 1066 | 978 | 934 | 45 | 87 | 714 |
| | k | 1983 | 895 | 790 | 694 | 96 | 106 | 1087 |
| IV kwartał | o | 3796 | 1992 | 1817 | 1661 | 156 | 175 | 1803 |
| | m | 1815 | 1097 | 1014 | 965 | 48 | 83 | 718 |
| | k | 1981 | 896 | 803 | 696 | 107 | 93 | 1086 |
| 2011 I kwartał | o | 3897 | 2062 | 1892 | 1740 | 152 | 170 | 1835 |
| | m | 1892 | 1153 | 1070 | 1025 | 45 | 83 | 739 |
| | k | 2005 | 909 | 822 | 716 | 107 | 87 | 1096 |
| II kwartał | o | 3998 | 2138 | 1943 | 1801 | 142 | 196 | 1860 |
| | m | 1934 | 1202 | 1107 | 1060 | 47 | 95 | 732 |
| | k | 2065 | 937 | 836 | 741 | 95 | 101 | 1128 |
| III kwartał | o | 3914 | 2068 | 1863 | 1729 | 134 | 205 | 1846 |
| | m | 1863 | 1140 | 1048 | 1004 | 45 | 92 | 723 |
| | k | 2051 | 928 | 815 | 725 | 90 | 113 | 1123 |
| IV kwartał | o | 3925 | 2113 | 1912 | 1763 | 149 | 201 | 1812 |
| | m | 1894 | 1162 | 1067 | 1018 | 50 | 95 | 732 |
| | k | 2031 | 951 | 845 | 745 | 100 | 106 | 1080 |
| 2012 I kwartał | o | 3941 | 2093 | 1900 | 1746 | 155 | 193 | 1848 |
| | m | 1914 | 1163 | 1067 | 1019 | 48 | 96 | 751 |
| | k | 2027 | 930 | 834 | 727 | 107 | 96 | 1097 |
| II kwartał | o | 3943 | 2090 | 1902 | 1743 | 159 | 187 | 1854 |
| | m | 1920 | 1167 | 1074 | 1028 | 46 | 93 | 753 |
| | k | 2024 | 923 | 828 | 715 | 113 | 95 | 1101 |
| III kwartał | o | 3905 | 2116 | 1915 | 1764 | 151 | 201 | 1788 |
| | m | 1884 | 1171 | 1072 | 1025 | 47 | 98 | 714 |
| | k | 2020 | 946 | 843 | 738 | 105 | 103 | 1075 |
| IV kwartał | o | 3970 | 2124 | 1913 | 1758 | 156 | 211 | 1846 |
| | m | 1901 | 1157 | 1055 | 1002 | 53 | 102 | 744 |
| | k | 2069 | 968 | 859 | 756 | 103 | 109 | 1101 |
| 2013 I kwartał | o | 3978 | 2077 | 1850 | 1688 | 162 | 227 | 1901 |
| | m | 1909 | 1137 | 1023 | 970 | 54 | 114 | 771 |
| | k | 2069 | 940 | 826 | 718 | 108 | 114 | 1129 |
| II kwartał | o | 3967 | 2109 | 1900 | 1748 | 151 | 209 | 1858 |
| | m | 1917 | 1169 | 1070 | 1024 | 46 | 99 | 748 |
| | k | 2050 | 940 | 830 | 725 | 105 | 111 | 1109 |
| III kwartał | o | 3900 | 2140 | 1956 | 1791 | 165 | 184 | 1760 |
| | m | 1909 | 1188 | 1100 | 1046 | 54 | 88 | 721 |
| | k | 1991 | 952 | 856 | 745 | 111 | 97 | 1039 |

Tabl. 2. WSKAŹNIKI AKTYWNOŚCI ZAWODOWEJ LUDNOŚCI

| WYSZCZEGÓLNIENIE o – ogółem m – mężczyźni k – kobiety | | Współczynnik aktywności zawodowej | Wskaźnik zatrudnienia | Stopa bezrobocia | |
|--|-------------------|---|-----------------------|------------------|------|
| | | | | | w % |
| 2010 | I kwartał | o | 52,0 | 47,0 | 9,6 |
| | | m | 59,6 | 54,3 | 8,9 |
| | | k | 45,2 | 40,5 | 10,4 |
| | II kwartał | o | 52,6 | 48,2 | 8,4 |
| | | m | 60,4 | 55,9 | 7,5 |
| | | k | 45,5 | 41,2 | 9,5 |
| | III kwartał | o | 52,1 | 47,0 | 9,8 |
| | | m | 59,9 | 55,0 | 8,2 |
| | | k | 45,1 | 39,8 | 11,8 |
| | IV kwartał | o | 52,5 | 47,9 | 8,8 |
| | | m | 60,4 | 55,9 | 7,6 |
| | | k | 45,2 | 40,5 | 10,4 |
| 2011 | I kwartał | o | 52,9 | 48,6 | 8,2 |
| | | m | 60,9 | 56,6 | 7,2 |
| | | k | 45,3 | 41,0 | 9,6 |
| | II kwartał | o | 53,5 | 48,6 | 9,2 |
| | | m | 62,2 | 57,2 | 7,9 |
| | | k | 45,4 | 40,5 | 10,8 |
| | III kwartał | o | 52,8 | 47,6 | 9,9 |
| | | m | 61,2 | 56,3 | 8,1 |
| | | k | 45,2 | 39,7 | 12,2 |
| | IV kwartał | o | 53,8 | 48,7 | 9,5 |
| | | m | 61,4 | 56,3 | 8,2 |
| | | k | 46,8 | 41,6 | 11,1 |
| 2012 | I kwartał | o | 53,1 | 48,2 | 9,2 |
| | | m | 60,8 | 55,7 | 8,3 |
| | | k | 45,9 | 41,1 | 10,3 |
| | II kwartał | o | 53,0 | 48,2 | 8,9 |
| | | m | 60,8 | 55,9 | 8,0 |
| | | k | 45,6 | 40,9 | 10,3 |
| | III kwartał | o | 54,2 | 49,0 | 9,5 |
| | | m | 62,2 | 56,9 | 8,4 |
| | | k | 46,8 | 41,7 | 10,9 |
| | IV kwartał | o | 53,5 | 48,2 | 9,9 |
| | | m | 60,9 | 55,5 | 8,8 |
| | | k | 46,8 | 41,5 | 11,3 |
| 2013 | I kwartał | o | 52,2 | 46,5 | 10,9 |
| | | m | 59,6 | 53,6 | 10,0 |
| | | k | 45,4 | 39,9 | 12,1 |
| | II kwartał | o | 53,2 | 47,9 | 9,9 |
| | | m | 61,0 | 55,8 | 8,5 |
| | | k | 45,9 | 40,5 | 11,8 |
| | III kwartał | o | 54,9 | 50,2 | 8,6 |
| | | m | 62,2 | 57,6 | 7,4 |
| | | k | 47,8 | 43,0 | 10,2 |

Tabl. 3. **AKTYWNOŚĆ EKONOMICZNA LUDNOŚCI W WIEKU 15 LAT I WIĘCEJ WEDŁUG MIEJSCA ZAMIESZKANIA W III KWARTALE 2013 R.**

| WYSZCZEGÓLNIENIE | Ogółem | Aktywni zawodowo | | | | | Bierni zawodowo | Współczynnik aktywności zawodowej | Wskaźnik zatrudnienia | Stopa bezrobocia |
|-----------------------|-------------|------------------|-------------|----------------------|-------------|------------|-----------------|-----------------------------------|-----------------------|------------------|
| | | razem | pracujący | | | bezrobotni | | | | |
| | | | razem | w pełnym | w niepełnym | | | | | |
| | | | | wymiarze czasu pracy | | | | | | |
| w tysiącach | | | | | | | w % | | | |
| OGÓŁEM | 3900 | 2140 | 1956 | 1791 | 165 | 184 | 1760 | 54,9 | 50,2 | 8,6 |
| MIASTA | 3038 | 1664 | 1518 | 1385 | 133 | 146 | 1374 | 54,8 | 50,0 | 8,8 |
| o liczbie ludności: | | | | | | | | | | |
| 100000 – 499999 | 1752 | 976 | 900 | 818 | 82 | 76 | 776 | 55,7 | 51,4 | 7,8 |
| 50000 – 99999 | 582 | 315 | 282 | 262 | 20 | 33 | 267 | 54,1 | 48,5 | 10,5 |
| 20000 – 49999 | 369 | 195 | 175 | 157 | 18 | 20 | 175 | 52,8 | 47,4 | 10,3 |
| 10000 – 19999 | 198 | 103 | 94 | 86 | 7 | 9 | 95 | 52,0 | 47,5 | 8,7 |
| poniżej 10000 | 137 | 75 | 68 | 62 | 6 | 7 | 61 | 54,7 | 49,6 | 9,3 |
| WIEŚ | 863 | 476 | 438 | 405 | 32 | 39 | 386 | 55,2 | 50,8 | 8,2 |
| MĘŻCZYŻNI | 1909 | 1188 | 1100 | 1046 | 54 | 88 | 721 | 62,2 | 57,6 | 7,4 |
| MIASTA | 1469 | 905 | 835 | 791 | 45 | 69 | 564 | 61,6 | 56,8 | 7,6 |
| o liczbie ludności: | | | | | | | | | | |
| 100000 – 499999 | 836 | 523 | 486 | 457 | 29 | 37 | 313 | 62,6 | 58,1 | 7,1 |
| 50000 – 99999 | 282 | 172 | 158 | 153 | 5 | 14 | 110 | 61,0 | 56,0 | 8,1 |
| 20000 – 49999 | 185 | 111 | 101 | 93 | 7 | 11 | 74 | 60,0 | 54,6 | 9,9 |
| 10000 – 19999 | 97 | 58 | 53 | 51 | . | 5 | 39 | 59,8 | 54,6 | 8,6 |
| poniżej 10000 | 69 | 41 | 38 | 37 | . | . | 28 | 59,4 | 55,1 | x |
| WIEŚ | 440 | 283 | 265 | 255 | 9 | 18 | 157 | 64,3 | 60,2 | 6,4 |
| KOBIETY | 1991 | 952 | 856 | 745 | 111 | 97 | 1039 | 47,8 | 43,0 | 10,2 |
| MIASTA | 1569 | 759 | 683 | 595 | 88 | 76 | 810 | 48,4 | 43,5 | 10,0 |
| o liczbie ludności: | | | | | | | | | | |
| 100000 – 499999 | 916 | 453 | 414 | 361 | 53 | 39 | 463 | 49,5 | 45,2 | 8,6 |
| 50000 – 99999 | 299 | 143 | 124 | 109 | 15 | 19 | 157 | 47,8 | 41,5 | 13,3 |
| 20000 – 49999 | 185 | 84 | 74 | 63 | 11 | 10 | 101 | 45,4 | 40,0 | 11,9 |
| 10000 – 19999 | 101 | 45 | 41 | 36 | 5 | . | 56 | 44,6 | 40,6 | x |
| poniżej 10000 | 68 | 34 | 30 | 25 | 5 | . | 34 | 50,0 | 44,1 | x |
| WIEŚ | 422 | 193 | 173 | 150 | 23 | 20 | 229 | 45,7 | 41,0 | 10,4 |

Tabl. 4. AKTYWNOŚĆ EKONOMICZNA LUDNOŚCI WEDŁUG WIEKU W III KWARTALE 2013 R.

| WYSZCZEGÓLNIENIE | Ogółem | Aktywni zawodowo | | | | | Bierni zawodowo | Współczynnik aktywności zawodowej | Wskaźnik zatrudnienia | Stopa bezrobocia |
|--------------------------|-------------|------------------|-------------|----------------------|-------------|------------|-----------------|-----------------------------------|-----------------------|------------------|
| | | razem | pracujący | | | bezrobotni | | | | |
| | | | razem | w pełnym | w niepełnym | | | | | |
| | | | | wymiarze czasu pracy | | | | | | |
| w tysiącach | | | | | | | w % | | | |
| O G Ó Ł E M | | | | | | | | | | |
| O G Ó Ł E M | 3900 | 2140 | 1956 | 1791 | 165 | 184 | 1760 | 54,9 | 50,2 | 8,6 |
| 15 – 17 | 128 | . | . | . | . | – | 125 | x | x | – |
| 18 – 19 | 100 | 13 | 6 | 5 | . | 7 | 87 | 13,0 | 6,0 | 53,8 |
| 20 – 24 | 293 | 173 | 130 | 115 | 15 | 43 | 119 | 59,0 | 44,4 | 24,9 |
| 25 – 29 | 321 | 279 | 248 | 229 | 19 | 32 | 41 | 86,9 | 77,3 | 11,5 |
| 30 – 34 | 341 | 299 | 280 | 262 | 17 | 19 | 41 | 87,7 | 82,1 | 6,4 |
| 35 – 39 | 358 | 309 | 287 | 269 | 19 | 22 | 48 | 86,3 | 80,2 | 7,1 |
| 40 – 44 | 306 | 272 | 256 | 244 | 13 | 16 | 34 | 88,9 | 83,7 | 5,9 |
| 45 – 49 | 303 | 244 | 227 | 218 | 9 | 17 | 59 | 80,5 | 74,9 | 7,0 |
| 50 – 54 | 356 | 252 | 235 | 218 | 18 | 16 | 104 | 70,8 | 66,0 | 6,3 |
| 55 – 59 | 385 | 202 | 195 | 170 | 25 | 7 | 183 | 52,5 | 50,6 | 3,5 |
| 60 – 64 | 329 | 68 | 63 | 49 | 14 | 5 | 261 | 20,7 | 19,1 | 7,4 |
| 65 lat i więcej | 683 | 25 | 25 | 12 | 13 | – | 658 | 3,7 | 3,7 | – |
| W wieku: | | | | | | | | | | |
| 15 – 64 lata | 3218 | 2115 | 1931 | 1779 | 153 | 184 | 1102 | 65,7 | 60,0 | 8,7 |
| 20 – 64 lata | 2990 | 2099 | 1922 | 1773 | 149 | 177 | 891 | 70,2 | 64,3 | 8,4 |
| 55 – 64 lata | 714 | 270 | 258 | 219 | 39 | 12 | 443 | 37,8 | 36,1 | 4,4 |
| przedprodukcyjnym ... | 128 | . | . | . | . | – | 125 | x | x | – |
| produkcyjnym | 2918 | 2094 | 1911 | 1768 | 142 | 183 | 824 | 71,8 | 65,5 | 8,7 |
| mobilnym | 1717 | 1347 | 1208 | 1124 | 85 | 139 | 371 | 78,5 | 70,4 | 10,3 |
| poprodukcyjnym | 854 | 43 | 42 | 22 | 20 | . | 810 | 5,0 | 4,9 | x |
| Według PŁCI | | | | | | | | | | |
| MĘŻCZYŹNI | 1909 | 1188 | 1100 | 1046 | 54 | 88 | 721 | 62,2 | 57,6 | 7,4 |
| 15 – 17 | 64 | – | – | – | – | – | 64 | – | – | – |
| 18 – 19 | 50 | 10 | 5 | . | . | 5 | 40 | 20,0 | 10,0 | 50,0 |
| 20 – 24 | 165 | 104 | 81 | 78 | . | 23 | 61 | 63,0 | 49,1 | 22,1 |
| 25 – 29 | 174 | 164 | 149 | 146 | . | 15 | 10 | 94,3 | 85,6 | 9,1 |
| 30 – 34 | 172 | 166 | 157 | 152 | 5 | 9 | 6 | 96,5 | 91,3 | 5,4 |
| 35 – 39 | 182 | 173 | 163 | 161 | . | 9 | 9 | 95,1 | 89,6 | 5,2 |
| 40 – 44 | 158 | 145 | 139 | 135 | . | 6 | 13 | 91,8 | 88,0 | 4,1 |
| 45 – 49 | 151 | 121 | 116 | 114 | . | 5 | 30 | 80,1 | 76,8 | 4,1 |
| 50 – 54 | 183 | 131 | 124 | 116 | 8 | 7 | 52 | 71,6 | 67,8 | 5,3 |
| 55 – 59 | 176 | 108 | 105 | 94 | 12 | . | 68 | 61,4 | 59,7 | x |
| 60 – 64 | 158 | 50 | 45 | 39 | 6 | . | 108 | 31,6 | 28,5 | x |
| 65 lat i więcej | 276 | 16 | 16 | 8 | 8 | – | 260 | 5,8 | 5,8 | – |
| W wieku: | | | | | | | | | | |
| 15 – 64 lata | 1633 | 1172 | 1085 | 1038 | 46 | 87 | 461 | 71,8 | 66,4 | 7,4 |
| 20 – 64 lata | 1520 | 1162 | 1079 | 1034 | 45 | 82 | 358 | 76,4 | 71,0 | 7,1 |
| 55 – 64 lata | 334 | 157 | 151 | 133 | 18 | 7 | 176 | 47,0 | 45,2 | 4,5 |
| przedprodukcyjnym ... | 64 | – | – | – | – | – | 64 | – | – | – |
| produkcyjnym | 1569 | 1171 | 1084 | 1038 | 46 | 87 | 398 | 74,6 | 69,1 | 7,4 |
| mobilnym | 901 | 762 | 694 | 676 | 18 | 68 | 139 | 84,6 | 77,0 | 8,9 |
| poprodukcyjnym | 276 | 16 | 16 | 8 | 8 | – | 260 | 5,8 | 5,8 | – |
| KOBIETY | 1991 | 952 | 856 | 745 | 111 | 97 | 1039 | 47,8 | 43,0 | 10,2 |
| 15 – 17 | 64 | . | . | . | . | – | 62 | x | x | – |
| 18 – 19 | 50 | . | . | . | . | . | 47 | x | x | x |
| 20 – 24 | 127 | 69 | 49 | 37 | 12 | 20 | 58 | 54,3 | 38,6 | 29,0 |
| 25 – 29 | 146 | 115 | 99 | 83 | 16 | 16 | 31 | 78,8 | 67,8 | 13,9 |
| 30 – 34 | 169 | 133 | 123 | 111 | 13 | 10 | 35 | 78,7 | 72,8 | 7,5 |
| 35 – 39 | 175 | 136 | 124 | 107 | 17 | 12 | 39 | 77,7 | 70,9 | 8,8 |
| 40 – 44 | 148 | 127 | 117 | 108 | 9 | 10 | 21 | 85,8 | 79,1 | 7,9 |
| 45 – 49 | 152 | 123 | 111 | 104 | 7 | 12 | 29 | 80,9 | 73,0 | 9,8 |
| 50 – 54 | 172 | 120 | 111 | 102 | 9 | 9 | 52 | 69,8 | 64,5 | 7,5 |
| 55 – 59 | 209 | 95 | 90 | 76 | 14 | . | 114 | 45,5 | 43,1 | 4,2 |
| 60 – 64 | 171 | 18 | 18 | 10 | 8 | . | 153 | 10,5 | 10,5 | 5,6 |
| 65 lat i więcej | 407 | 9 | 9 | . | 5 | – | 398 | 2,2 | 2,2 | – |

Tabl. 4. AKTYWNOŚĆ EKONOMICZNA LUDNOŚCI WEDŁUG WIEKU W III KWARTALE 2013 R. (dok.)

| WYSZCZEGÓLNIENIE | Ogółem | Aktywni zawodowo | | | | | Bierni zawodowo | Współczynnik aktywności zawodowej | Wskaźnik zatrudnienia | Stopa bezrobocia |
|------------------|--------|------------------|-----------|----------------------|-------------|------------|-----------------|-----------------------------------|-----------------------|------------------|
| | | razem | pracujący | | | bezrobotni | | | | |
| | | | razem | w pełnym | w niepełnym | | | | | |
| | | | | wymiarze czasu pracy | | | | | | |
| w tysiącach | | | | | | | w % | | | |

Według PŁCI (dok.)

| KOBIETY (dok.) | | | | | | | | | | |
|-----------------------|------|-----|-----|-----|-----|----|-----|------|------|------|
| W wieku: | | | | | | | | | | |
| 15 – 64 lata | 1584 | 943 | 847 | 741 | 106 | 97 | 641 | 59,5 | 53,5 | 10,3 |
| 20 – 64 lata | 1470 | 938 | 843 | 739 | 104 | 95 | 533 | 63,8 | 57,3 | 10,1 |
| 55 – 64 lata | 380 | 113 | 108 | 86 | 22 | 5 | 267 | 29,7 | 28,4 | 4,4 |
| przedprodukcyjnym ... | 64 | . | . | . | . | – | 62 | x | x | – |
| produkcyjnym | 1349 | 923 | 827 | 730 | 97 | 96 | 426 | 68,4 | 61,3 | 10,4 |
| mobilnym | 816 | 585 | 514 | 448 | 67 | 71 | 231 | 71,7 | 63,0 | 12,1 |
| poprodukcyjnym | 578 | 27 | 27 | 14 | 13 | . | 551 | 4,7 | 4,7 | x |

Według MIEJSCA ZAMIESZKANIA

| | | | | | | | | | | |
|-----------------------|------|------|------|------|-----|-----|------|------|------|------|
| MIASTA | 3038 | 1664 | 1518 | 1385 | 133 | 146 | 1374 | 54,8 | 50,0 | 8,8 |
| 15 – 17 | 96 | . | . | . | . | – | 93 | x | x | – |
| 18 – 19 | 79 | 11 | 5 | . | . | 6 | 68 | 13,9 | 6,3 | 54,5 |
| 20 – 24 | 213 | 122 | 92 | 78 | 14 | 31 | 91 | 57,3 | 43,2 | 25,4 |
| 25 – 29 | 245 | 213 | 188 | 175 | 13 | 25 | 32 | 86,9 | 76,7 | 11,7 |
| 30 – 34 | 262 | 234 | 218 | 203 | 15 | 15 | 28 | 89,3 | 83,2 | 6,4 |
| 35 – 39 | 273 | 237 | 219 | 203 | 16 | 18 | 37 | 86,8 | 80,2 | 7,6 |
| 40 – 44 | 226 | 205 | 192 | 183 | 9 | 13 | 21 | 90,7 | 85,0 | 6,3 |
| 45 – 49 | 245 | 197 | 183 | 176 | 7 | 14 | 48 | 80,4 | 74,7 | 7,1 |
| 50 – 54 | 281 | 200 | 187 | 172 | 14 | 14 | 81 | 71,2 | 66,5 | 7,0 |
| 55 – 59 | 308 | 164 | 159 | 138 | 20 | 5 | 144 | 53,2 | 51,6 | 3,0 |
| 60 – 64 | 260 | 57 | 53 | 42 | 11 | 5 | 203 | 21,9 | 20,4 | 8,8 |
| 65 lat i więcej | 549 | 21 | 21 | 11 | 10 | – | 528 | 3,8 | 3,8 | – |
| W wieku: | | | | | | | | | | |
| 15 – 64 lata | 2489 | 1643 | 1497 | 1374 | 123 | 145 | 846 | 66,0 | 60,1 | 8,8 |
| 20 – 64 lata | 2314 | 1629 | 1490 | 1370 | 120 | 139 | 685 | 70,4 | 64,4 | 8,5 |
| 55 – 64 lata | 568 | 221 | 211 | 180 | 32 | 10 | 347 | 38,9 | 37,1 | 4,5 |
| przedprodukcyjnym ... | 96 | . | . | . | . | – | 93 | x | x | – |
| produkcyjnym | 2255 | 1625 | 1481 | 1366 | 115 | 145 | 630 | 72,1 | 65,7 | 8,9 |
| mobilnym | 1299 | 1022 | 914 | 846 | 68 | 108 | 277 | 78,7 | 70,4 | 10,6 |
| poprodukcyjnym | 687 | 36 | 35 | 19 | 16 | . | 651 | 5,2 | 5,1 | x |
| WIEŚ | 863 | 476 | 438 | 405 | 32 | 39 | 386 | 55,2 | 50,8 | 8,2 |
| 15 – 17 | 33 | – | – | – | – | – | 32 | – | – | – |
| 18 – 19 | 21 | . | . | . | – | . | 19 | x | x | x |
| 20 – 24 | 79 | 51 | 39 | 37 | . | 12 | 28 | 64,6 | 49,4 | 23,5 |
| 25 – 29 | 75 | 66 | 59 | 53 | 6 | 7 | 9 | 88,0 | 78,7 | 10,6 |
| 30 – 34 | 79 | 66 | 61 | 59 | . | . | 13 | 83,5 | 77,2 | x |
| 35 – 39 | 84 | 72 | 68 | 65 | . | . | 12 | 85,7 | 81,0 | x |
| 40 – 44 | 80 | 67 | 65 | 61 | . | . | 12 | 83,8 | 81,3 | x |
| 45 – 49 | 58 | 47 | 44 | 42 | . | . | 11 | 81,0 | 75,9 | x |
| 50 – 54 | 74 | 52 | 49 | 45 | . | . | 23 | 70,3 | 66,2 | x |
| 55 – 59 | 77 | 38 | 37 | 32 | 5 | . | 38 | 49,4 | 48,1 | x |
| 60 – 64 | 69 | 11 | 10 | 7 | . | – | 58 | 15,9 | 14,5 | – |
| 65 lat i więcej | 134 | . | . | . | . | – | 130 | x | x | – |
| W wieku: | | | | | | | | | | |
| 15 – 64 lata | 729 | 473 | 434 | 405 | 30 | 39 | 256 | 64,9 | 59,5 | 8,2 |
| 20 – 64 lata | 676 | 470 | 432 | 403 | 29 | 38 | 205 | 69,5 | 63,9 | 8,1 |
| 55 – 64 lata | 146 | 49 | 47 | 39 | 8 | . | 97 | 33,6 | 32,2 | 4,1 |
| przedprodukcyjnym ... | 33 | – | – | – | – | – | 32 | – | – | – |
| produkcyjnym | 663 | 469 | 430 | 402 | 28 | 39 | 194 | 70,7 | 64,9 | 8,3 |
| mobilnym | 418 | 325 | 294 | 278 | 16 | 31 | 94 | 77,8 | 70,3 | 9,5 |
| poprodukcyjnym | 167 | 7 | 7 | . | . | – | 160 | 4,2 | 4,2 | – |

Tabl. 5. **AKTYWNOŚĆ EKONOMICZNA LUDNOŚCI W WIEKU 15 LAT I WIĘCEJ WEDŁUG POZIOMU WYKSZTAŁCENIA W III KWARTALE 2013 R.**

| WYSZCZEGÓLNIENIE | Ogółem | Aktywni zawodowo | | | | | Bierni zawodowo | Współczynnik aktywności zawodowej | Wskaźnik zatrudnienia | Stopa bezrobocia |
|---|-------------|------------------|-------------|----------------------|-------------|------------|-----------------|-----------------------------------|-----------------------|------------------|
| | | razem | pracujący | | | bezrobotni | | | | |
| | | | razem | w pełnym | w niepełnym | | | | | |
| | | | | wymiarze czasu pracy | | | | | | |
| w tysiącach | | | | | | | w % | | | |
| O G Ó Ł E M | | | | | | | | | | |
| O G Ó Ł E M | 3900 | 2140 | 1956 | 1791 | 165 | 184 | 1760 | 54,9 | 50,2 | 8,6 |
| Wyższe | 805 | 646 | 617 | 573 | 44 | 29 | 159 | 80,2 | 76,6 | 4,5 |
| Policealne | 92 | 62 | 55 | 50 | 5 | 7 | 31 | 67,4 | 59,8 | 11,3 |
| Średnie zawodowe | 897 | 574 | 536 | 499 | 37 | 39 | 322 | 64,0 | 59,8 | 6,8 |
| Średnie ogólnokształcące ... | 361 | 175 | 148 | 134 | 14 | 27 | 186 | 48,5 | 41,0 | 15,4 |
| Zasadnicze zawodowe | 1111 | 584 | 524 | 477 | 47 | 60 | 527 | 52,6 | 47,2 | 10,3 |
| Gimnazjalne, podstawowe i niepełne podstawowe | 635 | 98 | 76 | 57 | 18 | 23 | 536 | 15,4 | 12,0 | 23,5 |
| Według PŁCI | | | | | | | | | | |
| MĘŻCZYŹNI | 1909 | 1188 | 1100 | 1046 | 54 | 88 | 721 | 62,2 | 57,6 | 7,4 |
| Wyższe | 339 | 288 | 278 | 265 | 12 | 10 | 51 | 85,0 | 82,0 | 3,5 |
| Policealne | 25 | 20 | 16 | 16 | - | . | 5 | 80,0 | 64,0 | x |
| Średnie zawodowe | 492 | 355 | 334 | 320 | 14 | 21 | 136 | 72,2 | 67,9 | 5,9 |
| Średnie ogólnokształcące ... | 110 | 65 | 59 | 56 | . | 7 | 44 | 59,1 | 53,6 | 10,8 |
| Zasadnicze zawodowe | 688 | 399 | 369 | 351 | 18 | 31 | 289 | 58,0 | 53,6 | 7,8 |
| Gimnazjalne, podstawowe i niepełne podstawowe | 256 | 60 | 45 | 37 | 8 | 15 | 196 | 23,4 | 17,6 | 25,0 |
| KOBIETY | 1991 | 952 | 856 | 745 | 111 | 97 | 1039 | 47,8 | 43,0 | 10,2 |
| Wyższe | 466 | 358 | 340 | 308 | 32 | 19 | 107 | 76,8 | 73,0 | 5,3 |
| Policealne | 68 | 41 | 39 | 34 | 5 | . | 26 | 60,3 | 57,4 | x |
| Średnie zawodowe | 405 | 219 | 202 | 179 | 23 | 17 | 186 | 54,1 | 49,9 | 7,8 |
| Średnie ogólnokształcące ... | 251 | 110 | 89 | 78 | 11 | 20 | 141 | 43,8 | 35,5 | 18,2 |
| Zasadnicze zawodowe | 422 | 185 | 155 | 126 | 29 | 30 | 237 | 43,8 | 36,7 | 16,2 |
| Gimnazjalne, podstawowe i niepełne podstawowe | 379 | 39 | 31 | 20 | 11 | 8 | 340 | 10,3 | 8,2 | 20,5 |
| Według MIEJSCA ZAMIESZKANIA | | | | | | | | | | |
| MIASTA | 3038 | 1664 | 1518 | 1385 | 133 | 146 | 1374 | 54,8 | 50,0 | 8,8 |
| Wyższe | 664 | 537 | 516 | 480 | 37 | 21 | 127 | 80,9 | 77,7 | 3,9 |
| Policealne | 80 | 54 | 49 | 44 | 5 | 5 | 26 | 67,5 | 61,3 | 9,3 |
| Średnie zawodowe | 708 | 442 | 412 | 381 | 32 | 30 | 266 | 62,4 | 58,2 | 6,8 |
| Średnie ogólnokształcące ... | 290 | 133 | 112 | 100 | 12 | 22 | 157 | 45,9 | 38,6 | 16,5 |
| Zasadnicze zawodowe | 833 | 423 | 375 | 340 | 35 | 48 | 410 | 50,8 | 45,0 | 11,3 |
| Gimnazjalne, podstawowe i niepełne podstawowe | 464 | 75 | 54 | 41 | 13 | 21 | 389 | 16,2 | 11,6 | 28,0 |
| WIEŚ | 863 | 476 | 438 | 405 | 32 | 39 | 386 | 55,2 | 50,8 | 8,2 |
| Wyższe | 141 | 109 | 101 | 93 | 8 | 8 | 31 | 77,3 | 71,6 | 7,3 |
| Policealne | 13 | 8 | 6 | 6 | - | . | 5 | 61,5 | 46,2 | x |
| Średnie zawodowe | 189 | 132 | 123 | 118 | 5 | 9 | 57 | 69,8 | 65,1 | 6,8 |
| Średnie ogólnokształcące ... | 71 | 42 | 37 | 34 | . | 5 | 29 | 59,2 | 52,1 | 11,9 |
| Zasadnicze zawodowe | 278 | 162 | 149 | 137 | 12 | 13 | 117 | 58,3 | 53,6 | 8,0 |
| Gimnazjalne, podstawowe i niepełne podstawowe | 171 | 23 | 22 | 17 | 5 | . | 147 | 13,5 | 12,9 | x |

Tabl. 6. **AKTYWNOŚĆ EKONOMICZNA LUDNOŚCI W WIEKU 15 LAT I WIĘCEJ WEDŁUG STANU CYWILNEGO W III KWARTALE 2013 R.**

| WYSZCZEGÓLNIENIE | Ogółem | Aktywni zawodowo | | | | | Bierni zawodowo | Współczynnik aktywności zawodowej | Wskaźnik zatrudnienia | Stopa bezrobocia |
|---|-------------|------------------|-------------|----------------------|-------------|------------|-----------------|-----------------------------------|-----------------------|------------------|
| | | razem | pracujący | | | bezrobotni | | | | |
| | | | razem | w pełnym | w niepełnym | | | | | |
| | | | | wymiarze czasu pracy | | | | | | |
| w tysiącach | | | | | | | w % | | | |
| O G Ó Ł E M | | | | | | | | | | |
| O G Ó Ł E M | 3900 | 2140 | 1956 | 1791 | 165 | 184 | 1760 | 54,9 | 50,2 | 8,6 |
| Kawaler / Panna | 919 | 500 | 415 | 380 | 35 | 85 | 419 | 54,4 | 45,2 | 17,0 |
| Żonaty / Zamężna | 2469 | 1485 | 1407 | 1294 | 113 | 79 | 984 | 60,1 | 57,0 | 5,3 |
| Wdowiec / Wdowa | 348 | 45 | 42 | 32 | 10 | . | 303 | 12,9 | 12,1 | x |
| Rozwiedziony / Rozwiedziona, w separacji | 164 | 110 | 92 | 84 | 8 | 18 | 54 | 67,1 | 56,1 | 16,4 |
| Według PŁCI | | | | | | | | | | |
| MĘŻCZYŹNI | 1909 | 1188 | 1100 | 1046 | 54 | 88 | 721 | 62,2 | 57,6 | 7,4 |
| Kawaler | 546 | 327 | 273 | 261 | 13 | 54 | 219 | 59,9 | 50,0 | 16,5 |
| Żonaty | 1243 | 808 | 780 | 743 | 37 | 28 | 435 | 65,0 | 62,8 | 3,5 |
| Wdowiec | 57 | 8 | 8 | 6 | . | – | 49 | 14,0 | 14,0 | – |
| Rozwiedziony, w separacji | 63 | 45 | 39 | 36 | . | 6 | 19 | 71,4 | 61,9 | 13,3 |
| KOBIETY | 1991 | 952 | 856 | 745 | 111 | 97 | 1039 | 47,8 | 43,0 | 10,2 |
| Panna | 373 | 173 | 142 | 120 | 22 | 31 | 200 | 46,4 | 38,1 | 17,9 |
| Zamężna | 1227 | 677 | 627 | 551 | 76 | 50 | 550 | 55,2 | 51,1 | 7,4 |
| Wdowa | 291 | 37 | 34 | 26 | 8 | . | 254 | 12,7 | 11,7 | x |
| Rozwiedziona, w separacji ... | 101 | 65 | 53 | 48 | 5 | 12 | 35 | 64,4 | 52,5 | 18,5 |
| Według MIEJSCA ZAMIESZKANIA | | | | | | | | | | |
| MIASTA | 3038 | 1664 | 1518 | 1385 | 133 | 146 | 1374 | 54,8 | 50,0 | 8,8 |
| Kawaler / Panna | 694 | 377 | 314 | 285 | 29 | 63 | 317 | 54,3 | 45,2 | 16,7 |
| Żonaty / Zamężna | 1915 | 1151 | 1086 | 999 | 87 | 65 | 764 | 60,1 | 56,7 | 5,6 |
| Wdowiec / Wdowa | 283 | 39 | 36 | 27 | 10 | . | 244 | 13,8 | 12,7 | x |
| Rozwiedziony / Rozwiedziona, w separacji | 146 | 98 | 82 | 75 | 7 | 16 | 49 | 67,1 | 56,2 | 16,3 |
| WIEŚ | 863 | 476 | 438 | 405 | 32 | 39 | 386 | 55,2 | 50,8 | 8,2 |
| Kawaler / Panna | 225 | 123 | 101 | 96 | 5 | 22 | 102 | 54,7 | 44,9 | 17,9 |
| Żonaty / Zamężna | 554 | 334 | 321 | 295 | 26 | 14 | 220 | 60,3 | 57,9 | 4,2 |
| Wdowiec / Wdowa | 65 | 7 | 6 | 6 | – | – | 59 | 10,8 | 9,2 | – |
| Rozwiedziony / Rozwiedziona, w separacji | 18 | 12 | 10 | 9 | . | . | 5 | 66,7 | 55,6 | x |

Tabl. 7. **AKTYWNOŚĆ EKONOMICZNA LUDNOŚCI W WIEKU 15 LAT I WIĘCEJ WEDŁUG STOPNIA POKREWIEŃSTWA Z GŁOWĄ GOSPODARSTWA DOMOWEGO W III KWARTALE 2013 R.**

| WYSZCZEGÓLNIENIE | Ogółem | Aktywni zawodowo | | | | | Bierni zawodowo | Współczynnik aktywności zawodowej | Wskaźnik zatrudnienia | Stopa bezrobocia |
|---|-------------|------------------|-------------|----------------------|-------------|------------|-----------------|-----------------------------------|-----------------------|------------------|
| | | razem | pracujący | | | bezrobotni | | | | |
| | | | razem | w pełnym | w niepełnym | | | | | |
| | | | | wymiarze czasu pracy | | | | | | |
| w tysiącach | | | | | | | w % | | | |
| O G Ó Ł E M | | | | | | | | | | |
| O G Ó Ł E M | 3900 | 2140 | 1956 | 1791 | 165 | 184 | 1760 | 54,9 | 50,2 | 8,6 |
| Głowa gospodarstwa domowego | 1801 | 1037 | 996 | 926 | 69 | 41 | 764 | 57,6 | 55,3 | 4,0 |
| Współmałżonek, partner, partnerka | 1144 | 634 | 575 | 509 | 66 | 59 | 510 | 55,4 | 50,3 | 9,3 |
| Syn, córka, zięć, synowa | 793 | 433 | 360 | 333 | 27 | 73 | 360 | 54,6 | 45,4 | 16,9 |
| Pozostali członkowie gospodarstwa | 162 | 36 | 25 | 23 | . | 10 | 127 | 22,2 | 15,4 | 27,8 |
| Według PŁCI | | | | | | | | | | |
| MĘŻCZYŹNI | 1909 | 1188 | 1100 | 1046 | 54 | 88 | 721 | 62,2 | 57,6 | 7,4 |
| Głowa gospodarstwa domowego | 1194 | 766 | 740 | 698 | 43 | 26 | 428 | 64,2 | 62,0 | 3,4 |
| Współmałżonek, partner | 186 | 122 | 112 | 108 | . | 11 | 64 | 65,6 | 60,2 | 9,0 |
| Syn, zięć | 467 | 278 | 232 | 225 | 7 | 46 | 189 | 59,5 | 49,7 | 16,5 |
| Pozostali członkowie gospodarstwa | 62 | 22 | 16 | 15 | . | 5 | 41 | 35,5 | 25,8 | 22,7 |
| KOBIETY | 1991 | 952 | 856 | 745 | 111 | 97 | 1039 | 47,8 | 43,0 | 10,2 |
| Głowa gospodarstwa domowego | 607 | 271 | 255 | 229 | 27 | 15 | 336 | 44,6 | 42,0 | 5,5 |
| Współmałżonka, partnerka | 958 | 512 | 463 | 401 | 62 | 49 | 446 | 53,4 | 48,3 | 9,6 |
| Córka, synowa | 326 | 155 | 128 | 108 | 20 | 27 | 171 | 47,5 | 39,3 | 17,4 |
| Pozostali członkowie gospodarstwa | 100 | 14 | 9 | 7 | . | 5 | 86 | 14,0 | 9,0 | 35,7 |
| Według MIEJSCA ZAMIESZKANIA | | | | | | | | | | |
| MIASTA | 3038 | 1664 | 1518 | 1385 | 133 | 146 | 1374 | 54,8 | 50,0 | 8,8 |
| Głowa gospodarstwa domowego | 1468 | 845 | 807 | 749 | 59 | 38 | 622 | 57,6 | 55,0 | 4,5 |
| Współmałżonek, partner, partnerka | 897 | 496 | 448 | 399 | 49 | 49 | 400 | 55,3 | 49,9 | 9,9 |
| Syn, córka, zięć, synowa | 568 | 299 | 247 | 222 | 24 | 52 | 269 | 52,6 | 43,5 | 17,4 |
| Pozostali członkowie gospodarstwa | 106 | 24 | 16 | 15 | . | 7 | 82 | 22,6 | 15,1 | 29,2 |
| WIEŚ | 863 | 476 | 438 | 405 | 32 | 39 | 386 | 55,2 | 50,8 | 8,2 |
| Głowa gospodarstwa domowego | 333 | 192 | 189 | 178 | 11 | . | 141 | 57,7 | 56,8 | x |
| Współmałżonek, partner, partnerka | 248 | 138 | 127 | 110 | 17 | 11 | 110 | 55,6 | 51,2 | 8,0 |
| Syn, córka, zięć, synowa | 225 | 135 | 113 | 110 | . | 21 | 90 | 60,0 | 50,2 | 15,6 |
| Pozostali członkowie gospodarstwa | 57 | 12 | 9 | 8 | . | . | 45 | 21,1 | 15,8 | x |

Tabl. 8. PRACUJĄCY WEDŁUG STATUSU ZATRUDNIENIA I WIEKU W III KWARTALE 2013 R.

| WYSZCZEGÓLNIENIE | Ogółem | W tym w sektorze prywatnym | | Z liczby ogółem | | | | | pomagający członkowie rodzin |
|-------------------------|-------------|----------------------------|----------------------------------|--------------------|------------|-------------|---|------------------|------------------------------|
| | | razem | w tym w rolnictwie indywidualnym | pracownicy najemni | | | pracodawcy i pracujący na własny rachunek | | |
| | | | | razem | w sektorze | | razem | w tym pracodawcy | |
| | | | | | publicznym | prywatnym | | | |
| w tysiącach | | | | | | | | | |
| OGÓŁEM | | | | | | | | | |
| OGÓŁEM | 1956 | 1372 | 49 | 1688 | 584 | 1104 | 251 | 100 | 16 |
| 15 – 19 lat | 9 | 9 | . | 8 | – | 8 | – | – | . |
| 20 – 24 | 130 | 106 | . | 124 | 25 | 99 | . | . | . |
| 25 – 29 | 248 | 192 | . | 227 | 55 | 172 | 18 | 7 | . |
| 30 – 34 | 280 | 212 | . | 242 | 68 | 174 | 38 | 11 | – |
| 35 – 44 | 544 | 376 | 11 | 472 | 168 | 304 | 71 | 30 | . |
| 45 – 54 | 462 | 291 | 16 | 392 | 171 | 221 | 66 | 22 | . |
| 55 – 59 | 195 | 121 | 7 | 164 | 74 | 90 | 30 | 14 | . |
| 60 – 64 | 63 | 46 | . | 45 | 17 | 28 | 17 | 11 | . |
| 65 lat i więcej | 25 | 18 | 5 | 15 | 6 | 8 | 7 | . | . |
| W wieku: | | | | | | | | | |
| przedprodukcyjnym | . | . | . | . | – | . | – | – | . |
| produkcyjnym | 1911 | 1339 | 43 | 1659 | 571 | 1088 | 240 | 94 | 12 |
| poprodukcyjnym | 42 | 29 | 5 | 28 | 13 | 15 | 11 | 6 | . |
| Według PŁCI | | | | | | | | | |
| MĘŻCZYŹNI | 1100 | 814 | 30 | 929 | 286 | 643 | 164 | 68 | 7 |
| 15 – 19 lat | 5 | 5 | – | 5 | – | 5 | – | – | – |
| 20 – 24 | 81 | 63 | . | 77 | 18 | 58 | . | . | . |
| 25 – 29 | 149 | 119 | . | 138 | 30 | 108 | 10 | 6 | . |
| 30 – 34 | 157 | 120 | . | 131 | 36 | 94 | 26 | 8 | – |
| 35 – 44 | 303 | 216 | 7 | 256 | 87 | 169 | 47 | 21 | – |
| 45 – 54 | 240 | 169 | 9 | 196 | 70 | 125 | 43 | 15 | . |
| 55 – 59 | 105 | 76 | . | 88 | 29 | 59 | 17 | 8 | – |
| 60 – 64 | 45 | 35 | . | 32 | 10 | 22 | 13 | 7 | . |
| 65 lat i więcej | 16 | 11 | . | 8 | 5 | . | 5 | . | . |
| W wieku: | | | | | | | | | |
| przedprodukcyjnym | – | – | – | – | – | – | – | – | – |
| produkcyjnym | 1084 | 803 | 26 | 921 | 281 | 640 | 159 | 67 | 5 |
| poprodukcyjnym | 16 | 11 | . | 8 | 5 | . | 5 | . | . |
| KOBIETY | 856 | 557 | 19 | 759 | 298 | 461 | 88 | 32 | 9 |
| 15 – 19 lat | . | . | . | . | – | . | – | – | . |
| 20 – 24 | 49 | 43 | – | 47 | 6 | 41 | . | . | . |
| 25 – 29 | 99 | 73 | – | 89 | 25 | 64 | 9 | . | . |
| 30 – 34 | 123 | 91 | . | 111 | 32 | 79 | 12 | . | – |
| 35 – 44 | 241 | 160 | 5 | 216 | 81 | 135 | 24 | 9 | . |
| 45 – 54 | 222 | 122 | 7 | 196 | 100 | 96 | 23 | 7 | . |
| 55 – 59 | 90 | 45 | . | 76 | 45 | 31 | 13 | 6 | . |

Tabl. 8. **PRACUJĄCY WEDŁUG STATUSU ZATRUDNIENIA I WIEKU W III KWARTALE 2013 R. (dok.)**

| WYSZCZEGÓLNIENIE | Ogółem | W tym w sektorze prywatnym | | Z liczby ogółem | | | | | |
|------------------|--------|----------------------------|----------------------------------|--------------------|------------|-----------|---|------------------|------------------------------|
| | | | | pracownicy najemni | | | pracodawcy i pracujący na własny rachunek | | pomagający członkowie rodzin |
| | | razem | w tym w rolnictwie indywidualnym | razem | w sektorze | | razem | w tym pracodawcy | |
| | | | | | publicznym | prywatnym | | | |
| w tysiącach | | | | | | | | | |

Według PŁCI (dok.)

| | | | | | | | | | |
|-------------------------|-----|-----|----|-----|-----|-----|----|----|---|
| KOBIETY (dok.) | | | | | | | | | |
| 60 – 64 | 18 | 11 | – | 13 | 7 | 7 | . | . | – |
| 65 lat i więcej | 9 | 7 | . | 6 | . | 5 | . | . | . |
| W wieku: | | | | | | | | | |
| przedprodukcyjnym | . | . | . | . | – | . | – | – | . |
| produkcyjnym | 827 | 537 | 17 | 738 | 290 | 448 | 82 | 27 | 7 |
| poprodukcyjnym | 27 | 18 | . | 20 | 8 | 11 | 6 | . | . |

Według MIEJSCA ZAMIESZKANIA

| | | | | | | | | | |
|-------------------------|------|------|----|------|-----|-----|-----|----|---|
| MIASTA | 1518 | 1059 | 15 | 1326 | 459 | 867 | 183 | 78 | 8 |
| 15 – 19 lat | 7 | 7 | . | 6 | – | 6 | – | – | . |
| 20 – 24 | 92 | 77 | . | 87 | 15 | 72 | . | . | . |
| 25 – 29 | 188 | 143 | . | 175 | 45 | 130 | 12 | 5 | . |
| 30 – 34 | 218 | 167 | . | 188 | 51 | 136 | 31 | 9 | – |
| 35 – 44 | 411 | 280 | . | 361 | 131 | 231 | 50 | 23 | – |
| 45 – 54 | 369 | 233 | . | 317 | 136 | 181 | 51 | 18 | . |
| 55 – 59 | 159 | 95 | . | 139 | 63 | 76 | 19 | 11 | . |
| 60 – 64 | 53 | 39 | . | 40 | 14 | 26 | 13 | 8 | . |
| 65 lat i więcej | 21 | 16 | . | 13 | 5 | 8 | 6 | . | . |
| W wieku: | | | | | | | | | |
| przedprodukcyjnym | . | . | . | . | – | . | – | – | . |
| produkcyjnym | 1481 | 1031 | 11 | 1300 | 449 | 851 | 175 | 74 | 6 |
| poprodukcyjnym | 35 | 25 | . | 25 | 10 | 14 | 8 | . | . |
| WIEŚ | 438 | 313 | 35 | 362 | 125 | 237 | 68 | 22 | 8 |
| 15 – 19 lat | . | . | – | . | – | . | – | – | – |
| 20 – 24 | 39 | 29 | . | 37 | 10 | 27 | . | – | . |
| 25 – 29 | 59 | 49 | . | 52 | 10 | 42 | 6 | . | . |
| 30 – 34 | 61 | 44 | . | 54 | 17 | 37 | 7 | . | – |
| 35 – 44 | 133 | 96 | 9 | 110 | 37 | 73 | 21 | 7 | . |
| 45 – 54 | 93 | 58 | 11 | 75 | 34 | 40 | 16 | 5 | . |
| 55 – 59 | 37 | 25 | 6 | 25 | 11 | 14 | 11 | . | – |
| 60 – 64 | 10 | 7 | – | 6 | . | . | 5 | . | – |
| 65 lat i więcej | . | . | . | . | . | – | . | – | . |
| W wieku: | | | | | | | | | |
| przedprodukcyjnym | – | – | – | – | – | – | – | – | – |
| produkcyjnym | 430 | 308 | 33 | 359 | 122 | 237 | 65 | 20 | 6 |
| poprodukcyjnym | 7 | . | . | . | . | – | . | . | . |

Tabl. 9. **PRACUJĄCY WEDŁUG STATUSU ZATRUDNIENIA I POZIOMU WYKSZTAŁCENIA
W III KWARTALE 2013 R.**

| WYSZCZEGÓLNIENIE | Ogółem | W tym w sektorze prywatnym | | Z liczby ogółem | | | | | |
|------------------|--------|----------------------------|----------------------------------|--------------------|------------|-----------|---|------------------|------------------------------|
| | | | | pracownicy najemni | | | pracodawcy i pracujący na własny rachunek | | pomagający członkowie rodzin |
| | | razem | w tym w rolnictwie indywidualnym | razem | w sektorze | | razem | w tym pracodawcy | |
| | | | | | publicznym | prywatnym | | | |
| w tysiącach | | | | | | | | | |

OGÓŁEM

| | | | | | | | | | |
|---|-------------|-------------|-----------|-------------|------------|-------------|------------|------------|-----------|
| OGÓŁEM | 1956 | 1372 | 49 | 1688 | 584 | 1104 | 251 | 100 | 16 |
| Wyższe | 617 | 356 | . | 529 | 261 | 267 | 87 | 41 | . |
| Policealne i średnie zawodowe | 591 | 425 | 18 | 497 | 165 | 332 | 90 | 38 | . |
| Średnie ogólnokształcące | 148 | 112 | . | 135 | 36 | 100 | 12 | . | . |
| Zasadnicze zawodowe | 524 | 415 | 20 | 461 | 109 | 352 | 57 | 17 | 6 |
| Gimnazjalne, podstawowe i niepełne podstawowe | 76 | 63 | 5 | 67 | 13 | 54 | 6 | . | . |

Według PŁCI

| | | | | | | | | | |
|---|-------------|------------|-----------|------------|------------|------------|------------|-----------|----------|
| MĘŻCZYŹNI | 1100 | 814 | 30 | 929 | 286 | 643 | 164 | 68 | 7 |
| Wyższe | 278 | 183 | . | 223 | 95 | 127 | 54 | 28 | . |
| Policealne i średnie zawodowe | 350 | 256 | 12 | 290 | 94 | 196 | 58 | 27 | . |
| Średnie ogólnokształcące | 59 | 45 | . | 52 | 14 | 38 | 6 | . | . |
| Zasadnicze zawodowe | 369 | 292 | 11 | 327 | 77 | 250 | 41 | 11 | . |
| Gimnazjalne, podstawowe i niepełne podstawowe | 45 | 39 | . | 38 | 6 | 32 | 5 | . | . |
| KOBIETY | 856 | 557 | 19 | 759 | 298 | 461 | 88 | 32 | 9 |
| Wyższe | 340 | 174 | . | 306 | 166 | 140 | 33 | 13 | . |
| Policealne i średnie zawodowe | 241 | 169 | 5 | 208 | 71 | 136 | 32 | 11 | . |
| Średnie ogólnokształcące | 89 | 67 | . | 84 | 22 | 61 | 6 | . | — |
| Zasadnicze zawodowe | 155 | 123 | 10 | 134 | 32 | 102 | 16 | 6 | 5 |
| Gimnazjalne, podstawowe i niepełne podstawowe | 31 | 24 | . | 28 | 7 | 21 | . | — | . |

Według MIEJSCA ZAMIESZKANIA

| | | | | | | | | | |
|---|-------------|-------------|-----------|-------------|------------|------------|------------|-----------|----------|
| MIASTA | 1518 | 1059 | 15 | 1326 | 459 | 867 | 183 | 78 | 8 |
| Wyższe | 516 | 297 | . | 445 | 220 | 225 | 71 | 32 | . |
| Policealne i średnie zawodowe | 462 | 338 | 5 | 389 | 123 | 266 | 69 | 33 | . |
| Średnie ogólnokształcące | 112 | 84 | — | 104 | 28 | 76 | 7 | . | . |
| Zasadnicze zawodowe | 375 | 295 | 6 | 340 | 80 | 260 | 32 | 10 | . |
| Gimnazjalne, podstawowe i niepełne podstawowe | 54 | 45 | . | 49 | 9 | 40 | . | . | . |
| WIEŚ | 438 | 313 | 35 | 362 | 125 | 237 | 68 | 22 | 8 |
| Wyższe | 101 | 60 | . | 84 | 41 | 42 | 16 | 9 | . |
| Policealne i średnie zawodowe | 129 | 87 | 12 | 108 | 42 | 66 | 20 | 5 | . |
| Średnie ogólnokształcące | 37 | 28 | . | 32 | 8 | 24 | 5 | — | — |
| Zasadnicze zawodowe | 149 | 120 | 14 | 121 | 29 | 92 | 25 | 7 | . |
| Gimnazjalne, podstawowe i niepełne podstawowe | 22 | 17 | . | 18 | . | 13 | . | . | . |

Tabl. 10. **PRACUJĄCY WEDŁUG STATUSU ZATRUDNIENIA I WYBRANYCH SEKCJI PKD
W III KWARTALE 2013 R.**

| WYSZCZEGÓLNIENIE | Ogółem | W tym w sektorze prywatnym | | Z liczby ogółem | | | | | |
|---|-------------|----------------------------|----------------------------------|--------------------|------------|-------------|---|------------------|------------------------------|
| | | razem | w tym w rolnictwie indywidualnym | pracownicy najemni | | | pracodawcy i pracujący na własny rachunek | | pomagający członkowie rodzin |
| | | | | razem | w sektorze | | razem | w tym pracodawcy | |
| | | | | | publicznym | prywatnym | | | |
| w tysiącach | | | | | | | | | |
| OGÓŁEM | | | | | | | | | |
| OGÓŁEM | 1956 | 1372 | 49 | 1688 | 584 | 1104 | 251 | 100 | 16 |
| w tym: | | | | | | | | | |
| Rolnictwo, leśnictwo, łowiectwo i rybactwo | 60 | 58 | 49 | 10 | . | 9 | 39 | . | 11 |
| Przetwórstwo przemysłowe | 419 | 405 | – | 389 | 14 | 375 | 28 | 15 | . |
| Budownictwo | 147 | 144 | – | 116 | . | 113 | 31 | 18 | – |
| Handel; naprawa pojazdów samochodowych ^A | 282 | 274 | – | 217 | 8 | 209 | 63 | 35 | . |
| Transport i gospodarka magazynowa | 126 | 90 | – | 104 | 36 | 68 | 21 | 8 | . |
| Edukacja | 147 | 18 | – | 140 | 129 | 11 | 7 | . | – |
| Opieka zdrowotna i pomoc społeczna | 120 | 43 | – | 110 | 77 | 33 | 10 | . | – |
| Według PŁCI | | | | | | | | | |
| MEŹCZYŹNI | 1100 | 814 | 30 | 929 | 286 | 643 | 164 | 68 | 7 |
| w tym: | | | | | | | | | |
| Rolnictwo, leśnictwo, łowiectwo i rybactwo | 37 | 36 | 30 | 7 | . | 6 | 25 | . | 6 |
| Przetwórstwo przemysłowe | 296 | 285 | – | 274 | 11 | 263 | 21 | 11 | . |
| Budownictwo | 134 | 130 | – | 106 | . | 102 | 28 | 15 | – |
| Handel; naprawa pojazdów samochodowych ^A | 109 | 107 | – | 70 | . | 67 | 40 | 23 | – |
| Transport i gospodarka magazynowa | 94 | 72 | – | 75 | 22 | 53 | 19 | 7 | . |
| Edukacja | 37 | 8 | – | 33 | 29 | . | . | . | – |
| Opieka zdrowotna i pomoc społeczna | 24 | 7 | – | 20 | 17 | . | . | . | – |
| KOBIETY | 856 | 557 | 19 | 759 | 298 | 461 | 88 | 32 | 9 |
| w tym: | | | | | | | | | |
| Rolnictwo, leśnictwo, łowiectwo i rybactwo | 23 | 23 | 19 | . | – | . | 14 | . | 6 |
| Przetwórstwo przemysłowe | 123 | 120 | – | 115 | . | 112 | 7 | . | . |
| Budownictwo | 14 | 14 | – | 10 | – | 10 | . | . | – |
| Handel; naprawa pojazdów samochodowych ^A | 173 | 167 | – | 147 | 6 | 141 | 23 | 12 | . |
| Transport i gospodarka magazynowa | 32 | 18 | – | 29 | 14 | 16 | . | . | – |
| Edukacja | 110 | 10 | – | 108 | 101 | 7 | . | – | – |
| Opieka zdrowotna i pomoc społeczna | 96 | 36 | – | 90 | 60 | 30 | 6 | – | – |

Tabl. 10. **PRACUJĄCY WEDŁUG STATUSU ZATRUDNIENIA I WYBRANYCH SEKCJI PKD
W III KWARTALE 2013 R. (dok.)**

| WYSZCZEGÓLNIENIE | Ogółem | W tym w sektorze prywatnym | | Z liczby ogółem | | | | | |
|---|--------|----------------------------|----------------------------------|--------------------|------------|-----------|---|------------------|------------------------------|
| | | razem | w tym w rolnictwie indywidualnym | pracownicy najemni | | | pracodawcy i pracujący na własny rachunek | | pomagający członkowie rodzin |
| | | | | razem | w sektorze | | razem | w tym pracodawcy | |
| | | | | | publicznym | prywatnym | | | |
| w tysiącach | | | | | | | | | |
| Według MIEJSCA ZAMIESZKANIA | | | | | | | | | |
| MIASTA | 1518 | 1059 | 15 | 1326 | 459 | 867 | 183 | 78 | 8 |
| w tym: | | | | | | | | | |
| Rolnictwo, leśnictwo, łowiectwo i rybactwo | 19 | 18 | 15 | 5 | . | . | 10 | . | . |
| Przetwórstwo przemysłowe | 307 | 296 | – | 286 | 11 | 275 | 20 | 11 | . |
| Budownictwo | 107 | 104 | – | 85 | . | 82 | 22 | 12 | – |
| Handel; naprawa pojazdów samochodowych ^A | 226 | 221 | – | 171 | . | 166 | 53 | 30 | . |
| Transport i gospodarka magazynowa | 106 | 77 | – | 87 | 29 | 58 | 18 | 7 | . |
| Edukacja | 123 | 17 | – | 116 | 106 | 10 | 7 | . | – |
| Opieka zdrowotna i pomoc społeczna | 104 | 39 | – | 94 | 65 | 29 | 10 | . | – |
| WIEŚ | 438 | 313 | 35 | 362 | 125 | 237 | 68 | 22 | 8 |
| w tym: | | | | | | | | | |
| Rolnictwo, leśnictwo, łowiectwo i rybactwo | 41 | 40 | 35 | 5 | . | 5 | 28 | . | 7 |
| Przetwórstwo przemysłowe | 112 | 109 | – | 102 | . | 100 | 9 | . | . |
| Budownictwo | 40 | 40 | – | 31 | . | 31 | 9 | 6 | – |
| Handel; naprawa pojazdów samochodowych ^A | 56 | 53 | – | 46 | . | 42 | 10 | 6 | – |
| Transport i gospodarka magazynowa | 20 | 13 | – | 17 | 7 | 10 | . | . | – |
| Edukacja | 24 | . | – | 24 | 23 | . | – | – | – |
| Opieka zdrowotna i pomoc społeczna | 16 | . | – | 15 | 11 | . | – | – | – |

Tabl. 11. PRACUJĄCY WEDŁUG PŁCI I WYBRANYCH SEKCJI PKD W III KWARTALE 2013 R.

| SEKCJE | Ogółem | Mężczyźni | Kobiety | Udział kobiet w ogólnej liczbie pracujących | Ogółem | Mężczyźni | Kobiety |
|---|-------------|-------------|------------|--|--------------|--------------|--------------|
| | w tysiącach | | | w % | | | |
| | | | | | | | |
| OGÓŁEM | 1956 | 1100 | 856 | 43,8 | 100,0 | 100,0 | 100,0 |
| w tym: | | | | | | | |
| Rolnictwo, leśnictwo, łowiectwo i rybactwo | 60 | 37 | 23 | 38,3 | 3,1 | 3,4 | 2,7 |
| Górnictwo i wydobywanie | 174 | 155 | 19 | 10,9 | 8,9 | 14,1 | 2,2 |
| Przetwórstwo przemysłowe | 419 | 296 | 123 | 29,4 | 21,4 | 26,9 | 14,4 |
| Wytwarzanie i zaopatrywanie w energię elektryczną, gaz, parę wodną i gorącą wodę ^Δ | 22 | 17 | 5 | 22,7 | 1,1 | 1,5 | 0,6 |
| Dostawa wody; gospodarowanie ściekami i odpadami; rekultywacja ^Δ | 24 | 17 | 7 | 29,2 | 1,2 | 1,5 | 0,8 |
| Budownictwo | 147 | 134 | 14 | 9,5 | 7,5 | 12,2 | 1,6 |
| Handel; naprawa pojazdów samochodowych ^Δ | 282 | 109 | 173 | 61,3 | 14,4 | 9,9 | 20,2 |
| Transport i gospodarka magazynowa | 126 | 94 | 32 | 25,4 | 6,4 | 8,5 | 3,7 |
| Zakwaterowanie i gastronomia ^Δ | 41 | 9 | 32 | 78,0 | 2,1 | 0,8 | 3,7 |
| Informacja i komunikacja | 39 | 27 | 12 | 30,8 | 2,0 | 2,5 | 1,4 |
| Działalność finansowa i ubezpieczeniowa | 46 | 10 | 36 | 78,3 | 2,4 | 0,9 | 4,2 |
| Obsługa rynku nieruchomości ^Δ | 16 | 4 | 12 | 75,0 | 0,8 | 0,4 | 1,4 |
| Działalność profesjonalna, naukowa i techniczna | 70 | 31 | 39 | 55,7 | 3,6 | 2,8 | 4,6 |
| Administrowanie i działalność wspierająca ^Δ | 52 | 30 | 22 | 42,3 | 2,7 | 2,7 | 2,6 |
| Administracja publiczna i obrona narodowa; obowiązkowe zabezpieczenia społeczne | 105 | 44 | 61 | 58,1 | 5,4 | 4,0 | 7,1 |
| Edukacja | 147 | 37 | 110 | 74,8 | 7,5 | 3,4 | 12,9 |
| Opieka zdrowotna i pomoc społeczna | 120 | 24 | 96 | 80,0 | 6,1 | 2,2 | 11,2 |
| Działalność związana z kulturą, rozrywką i rekreacją | 29 | 13 | 16 | 55,2 | 1,5 | 1,2 | 1,9 |
| Pozostała działalność usługowa | 32 | 9 | 23 | 71,9 | 1,6 | 0,8 | 2,7 |

Tabl. 12. PRACUJĄCY WEDŁUG POZIOMU WYKSZTAŁCENIA I WYBRANYCH SEKCJI PKD W III KWARTALE 2013 R.

| SEKCJE | Ogółem | Z wykształceniem | | | | |
|--|-------------|------------------|---------------------------------------|-----------------------------------|--------------------------|---|
| | | wyższym | policealnym i średnim zawodowym | średnim ogólnokształ- cącym | zasadniczym zawodowym | gimnazjalnym, podstawo- wym i niepeł- nym podsta- wowym |
| | w tysiącach | | | | | |
| OGÓŁEM | 1956 | 617 | 591 | 148 | 524 | 76 |
| w tym: | | | | | | |
| Rolnictwo, leśnictwo, łowiectwo i rybactwo | 60 | 7 | 19 | . | 25 | 6 |
| Przetwórstwo przemysłowe | 419 | 86 | 134 | 35 | 148 | 15 |
| Budownictwo | 147 | 29 | 38 | 5 | 63 | 13 |
| Handel; naprawa pojazdów samochodowych ^Δ | 282 | 66 | 98 | 32 | 80 | 6 |
| Transport i gospodarka magazynowa | 126 | 18 | 50 | 12 | 41 | . |
| Edukacja | 147 | 107 | 12 | 7 | 17 | 6 |
| Opieka zdrowotna i pomoc społeczna | 120 | 60 | 47 | . | 7 | . |

Tabl. 13. **PRACUJĄCY WEDŁUG PŁCI I GRUP ZAWODÓW W III KWARTALE 2013 R.**

| GRUPY ZAWODÓW | Ogółem | Mężczyźni | Kobiety | Udział kobiet w ogólnej liczbie pracujących | Ogółem | Mężczyźni | Kobiety |
|---|-------------|-----------|---------|--|--------|-----------|---------|
| | w tysiącach | | | w % | | | |
| OGÓŁEM | 1956 | 1100 | 856 | 43,8 | 100,0 | 100,0 | 100,0 |
| w tym: | | | | | | | |
| Przedstawiciele władz publicznych, wyżsi urzędnicy i kierownicy | 132 | 86 | 46 | 34,6 | 6,7 | 7,8 | 5,4 |
| Specjaliści | 375 | 154 | 220 | 58,8 | 19,2 | 14,0 | 25,7 |
| Technicy i inny średni personel | 269 | 126 | 143 | 53,2 | 13,8 | 11,5 | 16,7 |
| Pracownicy biurowi | 129 | 41 | 88 | 68,2 | 6,6 | 3,7 | 10,3 |
| Pracownicy usług osobistych i sprzedawcy .. | 283 | 87 | 197 | 69,4 | 14,5 | 7,9 | 23,0 |
| Rolnicy, ogrodnicy, leśnicy i rybacy | 50 | 30 | 20 | 40,2 | 2,6 | 2,7 | 2,3 |
| Robotnicy przemysłowi i rzemieślnicy | 326 | 289 | 37 | 11,3 | 16,7 | 26,3 | 4,3 |
| Operatorzy i monterzy maszyn i urządzeń | 264 | 236 | 29 | 10,9 | 13,5 | 21,5 | 3,4 |
| Pracownicy przy pracach prostyach | 122 | 47 | 75 | 61,2 | 6,2 | 4,3 | 8,8 |

 Tabl. 14. **PRACUJĄCY W WIĘCEJ NIŻ JEDNYM MIEJSCU PRACY WEDŁUG WIEKU
I POZIOMU WYKSZTAŁCENIA W III KWARTALE 2013 R.**

| WYSZCZEGÓLNIENIE | Ogółem | | W tym w pracy głównej | | | |
|--|-----------|---|---------------------------------|---|--------------------|---|
| | w tys. | w % ogółu pracujących w danej grupie | pracujący na rachunek własny | | pracownicy najemni | |
| | | | w tys. | w % ogółu pracujących w danej grupie | w tys. | w % ogółu pracujących w danej grupie |
| OGÓŁEM | 96 | 4,9 | 14 | 5,8 | 82 | 4,9 |
| Według WIEKU | | | | | | |
| 15 – 24 lata | . | x | . | x | . | x |
| 25 – 34 | 25 | 4,7 | . | x | 23 | 5,0 |
| 35 – 44 | 40 | 7,3 | 9 | 12,5 | 31 | 6,6 |
| 45 – 54 | 19 | 4,2 | . | x | 16 | 4,2 |
| 55 lat i więcej | 9 | 3,3 | . | x | 9 | 3,9 |
| Według POZIOMU WYKSZTAŁCENIA | | | | | | |
| Wyższe | 55 | 8,9 | 7 | 8,5 | 48 | 9,0 |
| Policealne i średnie zawodowe | 26 | 4,4 | 5 | 5,9 | 21 | 4,2 |
| Średnie ogólnokształcące | . | x | – | – | . | x |
| Zasadnicze zawodowe | 10 | 2,0 | . | x | 9 | 1,9 |
| Gimnazjalne, podstawowe i niepełne podstawowe | – | 0,6 | – | – | – | 0,7 |

Tabl. 15. **PRACUJĄCY POSZUKUJĄCY INNEJ PRACY WEDŁUG PRZYCZYN POSZUKIWANIA PRACY, WIEKU, POZIOMU WYKSZTAŁCENIA I WYBRANYCH SEKCJI PKD W III KWARTALE 2013 R.**

| WYSZCZEGÓLNIENIE | Ogółem | | W tym z przyczyn | | |
|---|-----------|--------------------------------------|----------------------------------|--|---------------------------|
| | w tys. | w % ogółu pracujących w danej grupie | obawa przed utratą obecnej pracy | poszukiwanie lepszych warunków finansowych | poszukiwanie stałej pracy |
| | | | | | |
| OGÓŁEM | 51 | 2,6 | . | 22 | 9 |
| Według WIEKU | | | | | |
| 15 – 24 lata | 8 | 6,0 | – | 5 | . |
| 25 – 34 | 16 | 3,1 | . | 5 | . |
| 35 – 44 | 15 | 2,8 | – | 7 | . |
| 45 – 54 | 8 | 1,8 | . | 5 | . |
| 55 lat i więcej | . | x | – | . | . |
| Według POZIOMU WYKSZTAŁCENIA | | | | | |
| Wyższe | 17 | 2,7 | . | 6 | . |
| Policealne i średnie zawodowe | 14 | 2,4 | . | 6 | . |
| Średnie ogólnokształcące | . | x | – | . | – |
| Zasadnicze zawodowe | 13 | 2,5 | – | 6 | 5 |
| Gimnazjalne, podstawowe i niepełne podstawowe | 5 | 6,0 | – | . | . |
| Według WYBRANYCH SEKCJI | | | | | |
| Rolnictwo, leśnictwo, łowiectwo i rybactwo | . | x | – | . | – |
| Przetwórstwo przemysłowe | 8 | 1,8 | – | . | . |
| Budownictwo | 7 | 5,0 | – | . | . |
| Handel; naprawa pojazdów samochodowych ^A | 8 | 2,8 | – | . | . |
| Transport i gospodarka magazynowa | . | x | . | . | . |
| Edukacja | . | x | . | – | . |
| Opieka zdrowotna i pomoc społeczna | . | x | – | . | – |

Tabl. 16. **BEZROBOTNI WEDŁUG PRZYCZYN ZAPRZESTANIA PRACY, PŁCI I MIEJSCA ZAMIESZKANIA W III KWARTALE 2013 R.**

| WYSZCZEGÓLNIENIE | Ogółem | Dotychczas nie-pracujący | Poprzednio pracujący | | | | | | | |
|---------------------|------------|--------------------------|----------------------|---|---|------------------------------|-----------------------------------|--|---|--|
| | | | razem | w tym według przyczyn zaprzestania pracy ^a | | | | | | |
| | | | | renta, emerytura | likwidacja zakładu pracy lub stanowiska pracy | zwolnienie z innych przyczyn | niezadawalające warunki finansowe | niezadawalające warunki pracy inne niż finansowe | zakończenie pracy na czas określony, dorywczej, sezonowej | z innych powodów osobistych lub rodzinnych |
| w tysiącach | | | | | | | | | | |
| OGÓŁEM | 184 | 37 | 148 | 5 | 48 | 19 | 10 | 8 | 34 | 18 |
| Mężczyźni | 88 | 19 | 69 | . | 21 | 14 | . | . | 17 | . |
| Kobiety | 97 | 18 | 79 | . | 26 | 6 | 6 | 5 | 18 | 13 |
| Miasta | 146 | 26 | 120 | 5 | 35 | 16 | 8 | 8 | 28 | 15 |
| Wieś | 39 | 11 | 28 | – | 12 | . | . | – | 6 | . |

a Bez osób, które mają przerwę w pracy 8 lat i dłużej.

Tabl. 17. **BEZROBOTNI WEDŁUG MIEJSCA ZAMIESZKANIA, PŁCI I KATEGORII BEZROBOTNYCH W III KWARTALE 2013 R.**

| WYSZCZEGÓLNIENIE | Ogółem | Męż- czyźni | Kobiety | Z liczby ogółem | | | | | |
|--|------------|----------------|-----------|-----------------|----------------|-----------|-----------|----------------|-----------|
| | | | | miasta | | | wieś | | |
| | | | | razem | męż- czyźni | kobiety | razem | męż- czyźni | kobiety |
| | | | | w tysiącach | | | | | |
| OGÓŁEM | 184 | 88 | 97 | 146 | 69 | 76 | 39 | 18 | 20 |
| w tym bezrobotni którzy: | | | | | | | | | |
| Stracili pracę | 88 | 45 | 43 | 70 | 35 | 36 | 18 | 10 | 7 |
| Zrezygnowali z pracy | 13 | 7 | 6 | 12 | 7 | 5 | . | . | . |
| Powracają do pracy po przerwie | 46 | 16 | 30 | 38 | 13 | 25 | 9 | . | 5 |
| Podejmują pracę po raz pierwszy | 37 | 19 | 18 | 26 | 15 | 11 | 11 | . | 7 |
| w tym absolwenci | 19 | 9 | 10 | 13 | 8 | . | 6 | . | 5 |

Tabl. 18. **BEZROBOTNI WEDŁUG MIEJSCA ZAMIESZKANIA, PŁCI I OKRESU POSZUKIWANIA PRACY W III KWARTALE 2013 R.**

| WYSZCZEGÓLNIENIE | Ogółem | Męż- czyźni | Kobiety | Z liczby ogółem | | | | | |
|--|------------|----------------|-----------|-----------------|----------------|-----------|-----------|----------------|-----------|
| | | | | miasta | | | wieś | | |
| | | | | razem | męż- czyźni | kobiety | razem | męż- czyźni | kobiety |
| | | | | w tysiącach | | | | | |
| OGÓŁEM | 184 | 88 | 97 | 146 | 69 | 76 | 39 | 18 | 20 |
| Oczekujący na rozpoczęcie pracy | 7 | . | . | 5 | . | . | . | . | . |
| Poszukujący pracy | 177 | 84 | 93 | 141 | 67 | 74 | 36 | 16 | 20 |
| przez okres: | | | | | | | | | |
| do 1 miesiąca włącznie | 20 | 11 | 10 | 19 | 10 | 9 | . | . | . |
| 2 – 3 miesięcy | 28 | 16 | 12 | 23 | 13 | 10 | 5 | . | . |
| 4 – 6 | 25 | 10 | 14 | 18 | 7 | 12 | 6 | . | . |
| 7 – 12 | 37 | 21 | 16 | 29 | 16 | 13 | 8 | 5 | . |
| 13 – 24 | 38 | 17 | 20 | 29 | 14 | 14 | 9 | . | 6 |
| 25 miesięcy i więcej | 37 | 13 | 24 | 28 | 10 | 18 | 9 | . | 5 |
| Z OGÓŁEM – bezrobotni zarejestrowani w urzędzie pracy | 112 | 51 | 61 | 92 | 39 | 52 | 20 | 11 | 9 |
| w tym pobierający zasiłek dla bezrobotnych | 16 | 8 | 8 | 11 | 5 | 6 | 5 | . | . |

Tabl. 19. **BEZROBOTNI WEDŁUG MIEJSCA ZAMIESZKANIA, PŁCI I RODZAJU POSZUKIWANEJ PRACY W III KWARTALE 2013 R.**

| WYSZCZEGÓLNIENIE | Ogółem | Męż- czyźni | Kobiety | Z liczby ogółem | | | | | |
|---|------------|----------------|-----------|-----------------|----------------|-----------|-----------|----------------|-----------|
| | | | | miasta | | | wieś | | |
| | | | | razem | męż- czyźni | kobiety | razem | męż- czyźni | kobiety |
| w tysiącach | | | | | | | | | |
| OGÓŁEM | 184 | 88 | 97 | 146 | 69 | 76 | 39 | 18 | 20 |
| poszukujący pracy: | | | | | | | | | |
| Na własny rachunek | . | . | . | . | . | . | – | – | – |
| Jako pracownicy najemni | 182 | 86 | 96 | 144 | 68 | 76 | 39 | 18 | 20 |
| tylko w pełnym wymiarze czasu | 64 | 33 | 31 | 49 | 26 | 23 | 15 | 7 | 8 |
| w pełnym wymiarze czasu, ale mogą podjąć pracę w niepełnym wymiarze | 44 | 20 | 23 | 35 | 15 | 20 | 9 | 5 | . |
| w niepełnym wymiarze czasu, ale mogą podjąć pracę w pełnym wymiarze | . | . | . | . | . | . | . | – | . |
| tylko w niepełnym wymiarze czasu | 5 | . | . | . | . | . | . | – | . |
| w jakimkolwiek wymiarze czasu | 66 | 32 | 34 | 52 | 26 | 27 | 13 | 6 | 7 |

Tabl. 20. **BEZROBOTNI WEDŁUG METOD POSZUKIWANIA PRACY^a I KATEGORII BEZROBOTNYCH W III KWARTALE 2013 R.**

| WYSZCZEGÓLNIENIE | Ogółem | Poszukujący pracy poprzez | | | | | | |
|--------------------------------|------------|---------------------------|-----------------------------------|--|-------------------------------------|----------------------|---|--|
| | | powiatowy urząd pracy | prywatne biuro pośrednictwa pracy | zamieszczanie lub odpowiadanie na ogłoszenia | bezpśredni kontakt z zakładem pracy | krewnych i znajomych | podjęcie starań o zorganizowanie własnego miejsca pracy | uczestniczenie w testach, rozmowach kwalifikacyjnych |
| | | w tysiącach | | | | | | |
| OGÓŁEM | 184 | 117 | 28 | 88 | 108 | 139 | 7 | 35 |
| w tym bezrobotni którzy: | | | | | | | | |
| Stracili pracę | 88 | 61 | 16 | 45 | 54 | 68 | . | 19 |
| Zrezygnowali z pracy | 13 | 7 | . | 5 | 5 | 10 | . | . |
| w tym bezrobotni którzy: | | | | | | | | |
| Powracają do pracy po przerwie | 46 | 25 | 6 | 19 | 22 | 38 | . | 7 |
| Podjmują pracę po raz pierwszy | 37 | 25 | 6 | 19 | 26 | 24 | . | 6 |
| w tym absolwenci | 19 | 12 | . | 10 | 10 | 13 | . | . |
| MĘŻCZYŹNI | 88 | 54 | 14 | 36 | 54 | 64 | 5 | 14 |
| w tym bezrobotni którzy: | | | | | | | | |
| Stracili pracę | 45 | 28 | 8 | 19 | 29 | 33 | . | 8 |
| Zrezygnowali z pracy | 7 | . | . | . | . | 5 | . | . |
| Powracają do pracy po przerwie | 16 | 9 | . | 6 | 9 | 14 | . | . |
| Podjmują pracę po raz pierwszy | 19 | 13 | . | 10 | 14 | 11 | . | . |
| tym absolwenci | 9 | 6 | . | 5 | 5 | 7 | – | . |
| KOBIETY | 97 | 63 | 14 | 52 | 54 | 76 | . | 22 |
| w tym bezrobotne które: | | | | | | | | |
| Straciły pracę | 43 | 32 | 8 | 26 | 25 | 35 | . | 12 |
| Zrezygnowały z pracy | 6 | . | – | . | . | 5 | . | . |
| Powracają do pracy po przerwie | 30 | 16 | . | 13 | 13 | 24 | . | 5 |
| Podjmują pracę po raz pierwszy | 18 | 12 | . | 10 | 12 | 12 | – | . |
| w tym absolwentki | 10 | 6 | . | 6 | 5 | 6 | . | . |

a Suma według metod poszukiwania jest większa niż ogółem poszukujących pracy ze względu na to, że każda osoba może zaznaczyć dowolną liczbę odpowiedzi.

Tabl. 21. **BEZROBOTNI WEDŁUG KATEGORII, WIEKU I MIEJSCA ZAMIESZKANIA
W III KWARTALE 2013 R.**

| WYSZCZEGÓLNIENIE | Ogółem | Bezrobotni, którzy | | | |
|----------------------------------|-------------|--------------------|----------------------|--------------------------------|------------------------------|
| | | stracili pracę | zrezygnowali z pracy | powracają do pracy po przerwie | podjął pracę po raz pierwszy |
| | w tysiącach | | | | |
| OGÓŁEM | | | | | |
| OGÓŁEM | 184 | 88 | 13 | 46 | 37 |
| 15 – 24 lata | 50 | 15 | 5 | 5 | 25 |
| 25 – 34 | 51 | 24 | 5 | 12 | 10 |
| 35 – 44 | 38 | 24 | . | 11 | . |
| 45 – 54 | 33 | 19 | . | 13 | . |
| 55 – 74 | 12 | 6 | . | 6 | - |
| W tym w wieku produkcyjnym | 183 | 88 | 13 | 45 | 37 |
| mobilnym | 139 | 62 | 12 | 28 | 36 |
| niemobilnym | 45 | 26 | . | 17 | . |
| Według PŁCI | | | | | |
| MĘŻCZYŹNI | 88 | 45 | 7 | 16 | 19 |
| 15 – 24 lata | 28 | 10 | . | . | 14 |
| 25 – 34 | 24 | 12 | . | . | 5 |
| 35 – 44 | 16 | 11 | . | . | - |
| 45 – 54 | 13 | 8 | - | . | . |
| 55 – 74 | 7 | . | - | . | - |
| W tym w wieku produkcyjnym | 87 | 45 | 7 | 16 | 19 |
| mobilnym | 68 | 33 | 7 | 9 | 18 |
| niemobilnym | 19 | 12 | - | 7 | . |
| KOBIETY | 97 | 43 | 6 | 30 | 18 |
| 15 – 24 lata | 22 | . | . | . | 12 |
| 25 – 34 | 27 | 12 | . | 8 | 6 |
| 35 – 44 | 22 | 13 | . | 8 | . |
| 45 – 54 | 21 | 12 | . | 8 | - |
| 55 – 74 | 5 | . | . | . | - |
| W tym w wieku produkcyjnym | 96 | 43 | 6 | 29 | 18 |
| mobilnym | 71 | 29 | 5 | 19 | 18 |
| niemobilnym | 25 | 14 | . | 10 | - |
| Według MIEJSCA ZAMIESZKANIA | | | | | |
| MIASTA | 146 | 70 | 12 | 38 | 26 |
| 15 – 24 lata | 37 | 9 | . | 5 | 19 |
| 25 – 34 | 40 | 20 | . | 10 | 7 |
| 35 – 44 | 31 | 19 | . | 9 | - |
| 45 – 54 | 28 | 17 | . | 10 | - |
| 55 – 74 | 10 | 5 | . | 5 | - |
| W tym w wieku produkcyjnym | 145 | 70 | 12 | 37 | 26 |
| mobilnym | 108 | 48 | 11 | 23 | 26 |
| niemobilnym | 37 | 22 | . | 14 | - |
| WIEŚ | 39 | 18 | . | 9 | 11 |
| 15 – 24 lata | 13 | 6 | . | . | 6 |
| 25 – 34 | 11 | . | . | . | . |
| 35 – 44 | 7 | 5 | - | . | . |
| 45 – 54 | 6 | . | - | . | . |
| 55 – 74 | . | . | - | . | - |
| W tym w wieku produkcyjnym | 39 | 18 | . | 9 | 11 |
| mobilnym | 31 | 14 | . | 5 | 10 |
| niemobilnym | 8 | . | - | . | . |

Tabl. 22. **BEZROBOTNI WEDŁUG KATEGORII I POZIOMU WYKSZAŁCENIA W III KWARTALE 2013 R.**

| WYSZCZEGÓLNIENIE | Ogółem | Bezrobotni, którzy | | | |
|---|-------------|--------------------|----------------------|--------------------------------|------------------------------|
| | | stracili pracę | zrezygnowali z pracy | powracają do pracy po przerwie | podjął pracę po raz pierwszy |
| | w tysiącach | | | | |
| OGÓŁEM | 184 | 88 | 13 | 46 | 37 |
| Wyższe | 29 | 12 | . | 5 | 10 |
| Policealne | 7 | . | – | . | . |
| Średnie zawodowe | 39 | 20 | . | 7 | 10 |
| Średnie ogólnokształcące | 27 | 12 | . | 5 | 7 |
| Zasadnicze zawodowe | 60 | 32 | . | 19 | 6 |
| Gimnazjalne, podstawowe i niepełne podstawowe | 23 | 8 | . | 8 | . |
| MĘŻCZYŹNI | 88 | 45 | 7 | 16 | 19 |
| Wyższe | 10 | 5 | . | – | . |
| Policealne | . | . | – | . | . |
| Średnie zawodowe | 21 | 9 | . | . | 5 |
| Średnie ogólnokształcące | 7 | . | – | – | 5 |
| Zasadnicze zawodowe | 31 | 19 | . | 8 | . |
| Gimnazjalne, podstawowe i niepełne podstawowe | 15 | 7 | . | . | . |
| KOBIETY | 97 | 43 | 6 | 30 | 18 |
| Wyższe | 19 | 7 | . | 5 | 6 |
| Policealne | . | . | – | . | – |
| Średnie zawodowe | 17 | 10 | – | . | . |
| Średnie ogólnokształcące | 20 | 10 | . | 5 | . |
| Zasadnicze zawodowe | 30 | 14 | . | 11 | . |
| Gimnazjalne, podstawowe i niepełne podstawowe | 8 | . | – | 5 | . |

 Tabl. 23. **BEZROBOTNI UPRIEDNIO PRACUJĄCY^a WEDŁUG KATEGORII I WYBRANYCH SEKCJI PKD OSTATNIEGO MIEJSCA PRACY W III KWARTALE 2013 R.**

| WYSZCZEGÓLNIENIE | Ogółem | Bezrobotni, którzy | | |
|---|-------------|--------------------|----------------------|--------------------------------|
| | | stracili pracę | zrezygnowali z pracy | powracają do pracy po przerwie |
| | w tysiącach | | | |
| OGÓŁEM | 130 | 87 | 13 | 30 |
| w tym sektor publiczny | 15 | 11 | – | . |
| w tym: | | | | |
| Rolnictwo, leśnictwo, łowiectwo i rybactwo | . | . | – | – |
| Przetwórstwo przemysłowe | 27 | 20 | . | 5 |
| Budownictwo | 23 | 15 | . | 6 |
| Handel; naprawa pojazdów samochodowych ^A | 25 | 14 | . | 9 |
| Transport i gospodarka magazynowa | 5 | . | . | . |
| Edukacja | 5 | . | – | . |
| Opieka zdrowotna i pomoc społeczna | . | . | – | . |

^a Bez osób, które mają przerwę w pracy 8 lat i dłużej.

Tabl. 24. **BEZROBOTNI UPRZEDNIO PRACUJĄCY^a WEDŁUG PŁCI, MIEJSCA ZAMIESZKANIA I WYBRANYCH SEKCJI PKD OSTATNIEGO MIEJSCA PRACY W III KWARTALE 2013 R.**

| SEKCJE | Ogółem | Mężczyźni | Kobiety | Miasta | Wieś |
|--|-------------|-----------|-----------|------------|-----------|
| | w tysiącach | | | | |
| OGÓŁEM | 130 | 65 | 65 | 106 | 24 |
| w tym: | | | | | |
| Rolnictwo, leśnictwo, łowiectwo i rybactwo | . | . | . | . | . |
| Górnictwo i wydobywanie | . | . | . | . | – |
| Przetwórstwo przemysłowe | 27 | 16 | 11 | 22 | 5 |
| Wytwarzanie i zaopatrywanie w energię elektryczną, parę wodną i gorącą wodę ^a | . | . | – | . | – |
| Dostawa wody; gospodarowanie ściekami i odpadami; rekultywacja | . | . | . | . | . |
| Budownictwo | 23 | 22 | . | 17 | 6 |
| Handel; naprawa pojazdów samochodowych ^a | 25 | 5 | 20 | 21 | 5 |
| Transport i gospodarka magazynowa | 5 | . | . | . | . |
| Zakwaterowanie i gastronomia ^a | 6 | . | . | 5 | . |
| Informacja i komunikacja | 6 | . | 5 | 6 | . |
| Działalność finansowa i ubezpieczeniowa | 5 | . | . | . | . |
| Działalność profesjonalna, naukowa i techniczna | . | – | . | . | – |
| Administrowanie i działalność wspierająca ^a | 9 | 5 | . | 7 | . |
| Administracja publiczna i obrona narodowa; obowiązkowe zabezpieczenia społeczne | . | – | . | . | . |
| Edukacja | 5 | . | . | 5 | – |
| Opieka zdrowotna i pomoc społeczna | . | – | . | . | . |
| Działalność związana z kulturą, rozrywką i rekreacją | . | . | – | . | – |
| Pozostała działalność usługowa | . | . | . | . | – |

a Bez osób, które mają przerwę w pracy 8 lat i dłużej.

Tabl. 25. **BEZROBOTNI UPRZEDNIO PRACUJĄCY^a WEDŁUG OKRESU POSZUKIWANIA PRACY I STAŻU W OSTATNIM MIEJSCU PRACY W III KWARTALE 2013 R.**

| WYSZCZEGÓLNIENIE | Ogółem | Według okresu poszukiwania pracy | | | | Przeciętny czas poszukiwania pracy w miesiącach |
|--------------------------|-------------|----------------------------------|-----------|-----------|----------------------|---|
| | | do 3 miesięcy włącznie | 4 – 6 | 7 – 12 | 13 miesięcy i więcej | |
| | w tysiącach | | | | | |
| OGÓŁEM | 130 | 33 | 19 | 29 | 49 | 11,9 |
| Do 1 roku włącznie | 61 | 16 | 9 | 16 | 20 | 11,0 |
| 2 – 3 lat | 25 | 6 | 5 | 5 | 9 | 12,9 |
| 4 – 5 | 15 | 6 | – | . | 9 | 13,2 |
| 6 – 9 | 9 | . | . | . | . | 10,5 |
| 10 lat i więcej | 19 | . | . | . | 9 | 13,2 |
| MĘŻCZYŹNI | 65 | 20 | 9 | 16 | 21 | 10,8 |
| Do 1 roku włącznie | 33 | 10 | 5 | 9 | 9 | 9,7 |
| 2 – 3 lat | 12 | 5 | . | . | . | 10,9 |
| 4 – 5 | 8 | . | – | . | 5 | 12,9 |
| 6 – 9 | 5 | . | . | . | . | 9,5 |
| 10 lat i więcej | 6 | – | . | . | . | 14,0 |
| KOBIETY | 65 | 14 | 10 | 13 | 28 | 13,0 |
| Do 1 roku włącznie | 28 | 5 | . | 8 | 11 | 12,4 |
| 2 – 3 lat | 14 | . | . | . | 6 | 14,4 |
| 4 – 5 | 7 | . | – | – | 5 | 13,5 |
| 6 – 9 | . | . | . | . | . | x |
| 10 lat i więcej | 13 | . | . | . | 6 | 12,8 |

a Bez osób, które mają przerwę w pracy 8 lat i dłużej.

Tabl. 26. **BEZROBOTNI UPRZEDNIO PRACUJĄCY^a WEDŁUG STATUSU ZATRUDNIENIA I WYBRANYCH SEKCJI PKD OSTATNIEGO MIEJSCA PRACY W III KWARTALE 2013 R.**

| SEKCJE | Ogółem | Pracujący w sektorze | | Pracownicy najemni | | Pracujący na własny rachunek i pomagający członkowie rodzin | |
|---|------------|----------------------|------------|--------------------|------------|---|-----------|
| | | publicznym | prywatnym | razem | w sektorze | | |
| | | | | | publicznym | | prywatnym |
| w tysiącach | | | | | | | |
| OGÓŁEM | 130 | 15 | 115 | 120 | 15 | 105 | 10 |
| w tym: | | | | | | | |
| Rolnictwo, leśnictwo, łowiectwo i rybactwo | . | – | . | . | – | . | – |
| Przetwórstwo przemysłowe | 27 | . | 26 | 26 | . | 25 | . |
| Budownictwo | 23 | – | 23 | 20 | – | 20 | . |
| Handel; naprawa pojazdów samochodowych ^A | 25 | . | 25 | 21 | . | 20 | 5 |
| Transport i gospodarka magazynowa | 5 | . | . | 5 | . | . | – |
| Edukacja | 5 | 5 | – | 5 | 5 | – | – |
| Opieka zdrowotna i pomoc społeczna | . | . | . | . | . | . | – |

a Bez osób, które mają przerwę w pracy 8 lat i dłużej.

Tabl. 27. **BEZROBOTNI WEDŁUG POZIOMU WYKSZTAŁCENIA I WIEKU W III KWARTALE 2013 R.**

| WYSZCZEGÓLNIENIE | Ogółem | Z wykształceniem | | | | |
|------------------|--------|------------------|---------------------------------|---------------------------|-----------------------|--|
| | | wyższym | policealnym i średnim zawodowym | średnim ogólnokształcącym | zasadniczym zawodowym | gimnazjalnym podstawowym i niepełnym podstawowym |
| | | | | | | |

| OGÓŁEM | | | | | | |
|----------------------------------|------------|-----------|-----------|-----------|-----------|-----------|
| OGÓŁEM | 184 | 29 | 46 | 27 | 60 | 23 |
| 15 – 24 lata | 50 | 7 | 12 | 13 | 9 | 10 |
| 25 – 34 | 51 | 14 | 15 | 5 | 9 | 8 |
| 35 – 44 | 38 | 6 | 6 | 5 | 20 | . |
| 45 – 54 | 33 | . | 8 | . | 18 | . |
| 55 – 74 | 12 | . | . | . | 5 | . |
| W tym w wieku produkcyjnym | 183 | 29 | 46 | 27 | 59 | 23 |
| mobilnym | 139 | 27 | 33 | 23 | 37 | 18 |
| niemobilnym | 45 | . | 12 | . | 22 | 5 |
| Według PŁCI | | | | | | |
| MEŻCZYŻNI | 88 | 10 | 26 | 7 | 31 | 15 |
| 15 – 24 lata | 28 | . | 8 | 5 | 6 | 7 |
| 25 – 34 | 24 | 5 | 9 | . | . | 6 |
| 35 – 44 | 16 | . | . | – | 11 | – |
| 45 – 54 | 13 | – | . | – | 8 | . |
| 55 – 74 | 7 | . | . | – | . | – |
| W tym w wieku produkcyjnym | 87 | 10 | 26 | 7 | 30 | 15 |
| mobilnym | 68 | 9 | 19 | 7 | 20 | 13 |
| niemobilnym | 19 | . | 7 | – | 10 | . |
| KOBIETY | 97 | 19 | 20 | 20 | 30 | 8 |
| 15 – 24 lata | 22 | 5 | . | 8 | . | . |
| 25 – 34 | 27 | 10 | 6 | . | 6 | . |
| 35 – 44 | 22 | . | . | 5 | 8 | . |
| 45 – 54 | 21 | . | 5 | . | 10 | . |
| 55 – 74 | . | – | . | . | . | . |
| W tym w wieku produkcyjnym | 96 | 19 | 20 | 20 | 29 | 8 |
| mobilnym | 71 | 18 | 14 | 16 | 18 | 5 |
| niemobilnym | 25 | . | 6 | . | 12 | . |

Tabl. 27. **BEZROBOTNI WEDŁUG POZIOMU WYKSZTAŁCENIA I WIEKU W III KWARTALE 2013 R. (dok.)**

| WYSZCZEGÓLNIENIE | Ogółem | Z wykształceniem | | | | |
|------------------------------------|--------|------------------|---------------------------------|---------------------------|-----------------------|--|
| | | wyższym | połicealnym i średnim zawodowym | średnim ogólnokształcącym | zasadniczym zawodowym | gimnazjalnym podstawowym i niepełnym podstawowym |
| | | w tysiącach | | | | |
| Według MIEJSCA ZAMIESZKANIA | | | | | | |
| MIASTA | 146 | 21 | 35 | 22 | 48 | 21 |
| 15 – 24 lata | 37 | 5 | 9 | 9 | 6 | 8 |
| 25 – 34 | 40 | 10 | 10 | 5 | 7 | 8 |
| 35 – 44 | 31 | 5 | 5 | 5 | 16 | . |
| 45 – 54 | 28 | . | 7 | . | 15 | . |
| 55 – 74 | 10 | . | . | . | . | . |
| W tym w wieku produkcyjnym | 145 | 21 | 35 | 22 | 47 | 21 |
| mobilnym | 108 | 19 | 24 | 19 | 29 | 17 |
| niemobilnym | 37 | . | 10 | . | 18 | . |
| WIEŚ | 39 | 8 | 11 | 5 | 13 | . |
| 15 – 24 lata | 13 | . | . | . | . | . |
| 25 – 34 | 11 | 5 | . | – | . | – |
| 35 – 44 | 7 | . | . | . | . | – |
| 45 – 54 | 6 | – | . | – | . | . |
| 55 – 74 | . | – | . | – | . | – |
| W tym w wieku produkcyjnym | 39 | 8 | 11 | 5 | 13 | . |
| mobilnym | 31 | 8 | 9 | . | 9 | . |
| niemobilnym | 8 | – | . | . | . | . |

 Tabl. 28. **BIERNI ZAWODOWO WEDŁUG PRZYCZYŃ BIERNOŚCI I WIEKU W III KWARTALE 2013 R.**

| WYSZCZEGÓLNIENIE | Ogółem | Osoby nieposzukujące pracy | | | | | | Osoby poszukujące pracy, ale niegotowe do jej podjęcia | Pozostali bierni zawodowo |
|--------------------------|-------------|----------------------------|--|----------------------------------|---|------------|-----------------------|--|---------------------------|
| | | razem | w tym według przyczyn nie poszukiwania pracy | | | | | | |
| | | | zniechęcenie bezskutecznością poszukiwania pracy | nauka, uzupełnianie kwalifikacji | obowiązki rodzinne związane z prowadzeniem domu | emerytura | choroba, niesprawność | | |
| w tysiącach | | | | | | | | | |
| O G Ó Ł E M | | | | | | | | | |
| O G Ó Ł E M | 1760 | 1752 | 52 | 306 | 234 | 867 | 226 | 7 | . |
| 15 – 24 lata | 331 | 331 | 5 | 298 | 18 | – | 8 | – | – |
| 25 – 34 | 83 | 80 | . | 9 | 54 | – | 14 | . | . |
| 35 – 44 | 82 | 79 | . | – | 47 | . | 25 | . | – |
| 45 – 54 | 163 | 161 | 17 | – | 47 | 49 | 39 | . | – |
| 55 – 64 | 443 | 442 | 21 | – | 50 | 270 | 84 | . | . |
| 65 lat i więcej | 658 | 658 | . | – | 19 | 546 | 57 | – | – |
| W tym w wieku: | | | | | | | | | |
| produkcyjnym | 824 | 816 | 48 | 182 | 199 | 196 | 163 | 7 | . |
| mobilnym | 371 | 366 | 12 | 182 | 119 | . | 46 | . | . |
| niemobilnym | 454 | 450 | 36 | – | 80 | 194 | 117 | . | . |
| poprodukcyjnym | 810 | 810 | . | – | 35 | 671 | 63 | – | – |

Tabl. 28. **BIERNI ZAWODOWO WEDŁUG PRZYCZYŃ BIERNOŚCI I WIEKU W III KWARTALE 2013 R. (dok.)**

| WYSZCZEGÓLNIENIE | Ogółem | Osoby nieposzukujące pracy | | | | | Osoby poszukujące pracy, ale niegotowe do jej podjęcia | Pozostali bierni zawodowo | |
|------------------------------------|--------|----------------------------|--|----------------------------------|---|-----------|--|---------------------------|-----------------------|
| | | razem | w tym według przyczyn nieposzukiwania pracy | | | | | | |
| | | | zniechęcenie bezskutecznością poszukiwania pracy | nauka, uzupełnianie kwalifikacji | obowiązki rodzinne związane z prowadzeniem domu | emerytura | | | choroba, niesprawność |
| w tysiącach | | | | | | | | | |
| Według PŁCI | | | | | | | | | |
| MĘŻCZYŹNI | 721 | 718 | 20 | 155 | 22 | 403 | 111 | . | . |
| 15 – 24 lata | 165 | 165 | . | 149 | 6 | – | 5 | – | – |
| 25 – 34 | 16 | 15 | . | 5 | . | – | 7 | – | . |
| 35 – 44 | 22 | 22 | . | – | . | . | 15 | . | – |
| 45 – 54 | 82 | 81 | 7 | – | . | 46 | 20 | . | – |
| 55 – 64 | 176 | 175 | 5 | – | 7 | 110 | 50 | . | . |
| 65 lat i więcej | 260 | 260 | . | – | . | 245 | 13 | – | – |
| W tym w wieku: | | | | | | | | | |
| produkcyjnym | 398 | 394 | 19 | 91 | 21 | 158 | 98 | . | . |
| mobilnym | 139 | 138 | 7 | 91 | 10 | . | 27 | . | . |
| niemobilnym | 258 | 256 | 12 | – | 11 | 156 | 70 | . | . |
| poprodukcyjnym | 260 | 260 | . | – | . | 245 | 13 | – | – |
| KOBIETY | 1039 | 1034 | 32 | 152 | 212 | 464 | 115 | 5 | – |
| 15 – 24 lata | 166 | 166 | . | 148 | 12 | – | . | – | – |
| 25 – 34 | 67 | 65 | . | . | 52 | – | 7 | . | – |
| 35 – 44 | 60 | 58 | . | – | 45 | – | 10 | . | – |
| 45 – 54 | 81 | 80 | 10 | – | 42 | . | 19 | . | – |
| 55 – 64 | 267 | 267 | 15 | – | 43 | 160 | 33 | – | – |
| 65 lat i więcej | 398 | 398 | . | – | 18 | 302 | 44 | – | – |
| W tym w wieku: | | | | | | | | | |
| produkcyjnym | 426 | 421 | 28 | 91 | 178 | 38 | 65 | 5 | – |
| mobilnym | 231 | 228 | 5 | 91 | 109 | – | 18 | . | – |
| niemobilnym | 195 | 194 | 24 | – | 68 | 38 | 47 | . | – |
| poprodukcyjnym | 551 | 551 | . | – | 34 | 426 | 49 | – | – |
| Według MIEJSCA ZAMIESZKANIA | | | | | | | | | |
| MIASTA | 1374 | 1366 | 42 | 232 | 177 | 687 | 178 | 6 | . |
| 15 – 24 lata | 252 | 252 | . | 226 | 13 | – | 6 | – | – |
| 25 – 34 | 60 | 58 | . | 6 | 38 | – | 11 | . | . |
| 35 – 44 | 58 | 56 | . | – | 35 | . | 15 | . | – |
| 45 – 54 | 129 | 127 | 14 | – | 36 | 40 | 32 | . | – |
| 55 – 64 | 347 | 345 | 17 | – | 40 | 210 | 65 | . | . |
| 65 lat i więcej | 528 | 528 | . | – | 15 | 436 | 48 | – | – |
| W tym w wieku: | | | | | | | | | |
| produkcyjnym | 630 | 622 | 39 | 139 | 148 | 151 | 124 | 6 | . |
| mobilnym | 277 | 273 | 9 | 139 | 86 | . | 32 | . | . |
| niemobilnym | 353 | 350 | 30 | – | 61 | 150 | 92 | . | . |
| poprodukcyjnym | 651 | 651 | . | – | 29 | 536 | 53 | – | – |
| WIEŚ | 386 | 385 | 10 | 74 | 57 | 180 | 48 | . | – |
| 15 – 24 lata | 79 | 79 | . | 71 | 5 | – | . | – | – |
| 25 – 34 | 22 | 22 | . | . | 16 | – | . | – | – |
| 35 – 44 | 24 | 24 | . | – | 12 | . | 9 | . | – |
| 45 – 54 | 34 | 34 | . | – | 11 | 9 | 8 | – | – |
| 55 – 64 | 97 | 96 | . | – | 10 | 60 | 18 | – | – |
| 65 lat i więcej | 130 | 130 | – | – | . | 110 | 8 | – | – |
| W tym w wieku: | | | | | | | | | |
| produkcyjnym | 194 | 193 | 9 | 42 | 51 | 45 | 39 | . | – |
| mobilnym | 94 | 93 | . | 42 | 33 | . | 14 | . | – |
| niemobilnym | 101 | 101 | 6 | – | 18 | 44 | 25 | – | – |
| poprodukcyjnym | 160 | 160 | – | – | 6 | 135 | 10 | – | – |

Tabl. 29. **BIERNI ZAWODOWO WEDŁUG PRZYCZYŃ BIERNOŚCI I POZIOMU WYKSZTAŁCENIA
W III KWARTALE 2013 R.**

| WYSZCZEGÓLNIENIE | Ogółem | Osoby nieposzukujące pracy | | | | | | Osoby poszukujące pracy, ale niegotowe do jej podjęcia | Pozostali bierni zawodowo |
|---|-------------|----------------------------|--|----------------------------------|---|------------|-----------------------|--|---------------------------|
| | | razem | w tym według przyczyn nie poszukiwania pracy | | | | | | |
| | | | zniechęcenie bezskutecznością poszukiwania pracy | nauka, uzupełnianie kwalifikacji | obowiązki rodzinne związane z prowadzeniem domu | emerytura | choroba, niesprawność | | |
| w tysiącach | | | | | | | | | |
| O G Ó Ł E M | | | | | | | | | |
| O G Ó Ł E M | 1760 | 1752 | 52 | 306 | 234 | 867 | 226 | 7 | . |
| Wyższe | 159 | 158 | . | 23 | 28 | 93 | 9 | . | - |
| Policealne i średnie zawodowe | 353 | 352 | 9 | 22 | 55 | 210 | 44 | . | - |
| Średnie ogólnokształcące | 186 | 185 | 5 | 67 | 31 | 58 | 12 | . | - |
| Zasadnicze zawodowe | 527 | 522 | 27 | . | 85 | 303 | 87 | . | . |
| Gimnazjalne, podstawowe i niepełne podstawowe | 536 | 536 | 8 | 191 | 35 | 204 | 73 | . | - |
| Według PŁCI | | | | | | | | | |
| MĘŻCZYŹNI | 721 | 718 | 20 | 155 | 22 | 403 | 111 | . | . |
| Wyższe | 51 | 51 | . | 9 | - | 37 | . | - | - |
| Policealne i średnie zawodowe | 141 | 141 | . | 16 | 6 | 94 | 23 | - | - |
| Średnie ogólnokształcące | 44 | 44 | . | 28 | . | 11 | . | - | - |
| Zasadnicze zawodowe | 289 | 286 | 14 | . | 11 | 196 | 58 | . | . |
| Gimnazjalne, podstawowe i niepełne podstawowe | 196 | 195 | . | 98 | . | 65 | 26 | . | - |
| KOBIETY | 1039 | 1034 | 32 | 152 | 212 | 464 | 115 | 5 | - |
| Wyższe | 107 | 107 | . | 14 | 28 | 56 | 6 | . | - |
| Policealne i średnie zawodowe | 212 | 211 | 8 | 6 | 50 | 116 | 21 | . | - |
| Średnie ogólnokształcące | 141 | 141 | . | 39 | 30 | 46 | 11 | . | - |
| Zasadnicze zawodowe | 237 | 235 | 13 | - | 73 | 107 | 29 | . | - |
| Gimnazjalne, podstawowe i niepełne podstawowe | 340 | 340 | 6 | 93 | 31 | 139 | 47 | - | - |
| Według MIEJSCA ZAMIESZKANIA | | | | | | | | | |
| MIASTA | 1374 | 1366 | 42 | 232 | 177 | 687 | 178 | 6 | . |
| Wyższe | 127 | 127 | . | 16 | 23 | 77 | 6 | - | - |
| Policealne i średnie zawodowe | 291 | 290 | 7 | 14 | 42 | 181 | 37 | . | - |
| Średnie ogólnokształcące | 157 | 156 | . | 54 | 24 | 51 | 11 | . | - |
| Zasadnicze zawodowe | 410 | 405 | 21 | . | 63 | 237 | 70 | . | . |
| Gimnazjalne, podstawowe i niepełne podstawowe | 389 | 388 | 7 | 144 | 25 | 141 | 53 | . | - |
| WIEŚ | 386 | 385 | 10 | 74 | 57 | 180 | 48 | . | - |
| Wyższe | 31 | 31 | . | 7 | 5 | 15 | . | . | - |
| Policealne i średnie zawodowe | 62 | 62 | . | 8 | 14 | 29 | 7 | - | - |
| Średnie ogólnokształcące | 29 | 29 | . | 13 | 7 | 6 | . | - | - |
| Zasadnicze zawodowe | 117 | 116 | 6 | - | 22 | 66 | 17 | - | - |
| Gimnazjalne, podstawowe i niepełne podstawowe | 147 | 147 | - | 46 | 10 | 64 | 20 | - | - |

Tabl. 30. **BIERNI ZAWODOWO UPREDNIO PRACUJĄCY WEDŁUG PRZYCZYŃ BIERNOŚCI I PRZYCZYŃ ZAPRZESTANIA PRACY W III KWARTALE 2013 R.**

| WYSZCZEGÓLNIENIE | Ogółem | Osoby nieposzukujące pracy | | | | | | Osoby poszukujące pracy, ale niegotowe do jej podjęcia | Pozostali bierni zawodowo |
|---|-------------|----------------------------|--|----------------------------------|---|------------|-----------------------|--|---------------------------|
| | | razem | w tym według przyczyn nie poszukiwania pracy | | | | | | |
| | | | zniechęcenie bezskutecznością poszukiwania pracy | nauka, uzupełnianie kwalifikacji | obowiązki rodzinne związane z prowadzeniem domu | emerytura | choroba, niesprawność | | |
| w tysiącach | | | | | | | | | |
| OGÓŁEM | 1339 | 1333 | 43 | 13 | 176 | 862 | 188 | 5 | . |
| w tym: | | | | | | | | | |
| Emerytura, renta | 905 | 905 | . | – | 6 | 785 | 99 | – | – |
| Likwidacja zakładu pracy lub stanowiska pracy | 104 | 102 | 14 | – | 41 | 26 | 12 | . | – |
| Zakończenie pracy na czas określony, dorywczej, sezonowej | 40 | 39 | . | 8 | 15 | 5 | . | – | . |
| Z innych powodów osobistych lub rodzinnych | 55 | 54 | 6 | – | 23 | 12 | 7 | . | – |
| MĘŻCZYŻNI | 548 | 545 | 16 | . | 19 | 403 | 98 | . | . |
| w tym: | | | | | | | | | |
| Emerytura, renta | 441 | 441 | . | – | . | 382 | 57 | – | – |
| Likwidacja zakładu pracy lub stanowiska pracy | 31 | 31 | 6 | – | 7 | 9 | 8 | – | – |
| Zakończenie pracy na czas określony, dorywczej, sezonowej | 16 | 14 | . | . | . | . | . | – | . |
| Z innych powodów osobistych lub rodzinnych | 9 | 8 | . | – | . | . | . | . | – |
| KOBIETY | 791 | 788 | 27 | 9 | 157 | 459 | 90 | . | – |
| w tym: | | | | | | | | | |
| Emerytura, renta | 465 | 465 | . | – | 6 | 403 | 42 | – | – |
| Likwidacja zakładu pracy lub stanowiska pracy | 73 | 71 | 8 | – | 34 | 17 | . | . | – |
| Zakończenie pracy na czas określony, dorywczej, sezonowej | 25 | 24 | . | 5 | 11 | . | . | – | – |
| Z innych powodów osobistych lub rodzinnych | 46 | 46 | 5 | – | 19 | 10 | 6 | – | – |

Tabl. 31. **STRUKTURA GOSPODARSTW DOMOWYCH WEDŁUG AKTYWNOŚCI ZAWODOWEJ CZŁONKÓW GOSPODARSTW W III KWARTALE 2013 R.**

| WYSZCZEGÓLNIENIE | Ogółem | Gospodarstwa domowe | | | |
|---|--------------|---|-----------------------------------|-----------------------|-----------------------------|
| | | z przynajmniej 1 osobą pracującą (bez bezrobotnych) | z przynajmniej 1 osobą bezrobotną | | bez osób aktywnych zawodowo |
| | | | razem | w tym bez pracujących | |
| W ODSETKACH | | | | | |
| OGÓŁEM | 100,0 | 55,6 | 8,5 | 3,1 | 35,9 |
| ludność w gospodarstwach domowych: | | | | | |
| 1 – osobowych | 100,0 | 29,5 | 2,6 | 2,6 | 67,9 |
| 2 – osobowych | 100,0 | 42,2 | 5,6 | 3,1 | 52,2 |
| 3 – osobowych | 100,0 | 73,8 | 13,7 | 3,8 | 12,5 |
| 4 – osobowych | 100,0 | 82,3 | 12,2 | 2,8 | 5,5 |
| 5 – osobowych | 100,0 | 80,0 | 14,7 | 3,2 | 5,3 |
| 6 – osobowych | 100,0 | 71,9 | 15,6 | 3,1 | 12,5 |
| 7 i więcej osobowych | 100,0 | 70,0 | 20,0 | – | 10,0 |
| MIASTA | 100,0 | 54,7 | 8,4 | 3,2 | 36,9 |
| ludność w gospodarstwach domowych: | | | | | |
| 1 – osobowych | 100,0 | 30,6 | 2,5 | 2,5 | 66,9 |
| 2 – osobowych | 100,0 | 43,3 | 5,3 | 3,0 | 51,4 |
| 3 – osobowych | 100,0 | 73,9 | 14,6 | 4,2 | 11,5 |
| 4 – osobowych | 100,0 | 81,1 | 13,3 | 3,1 | 5,6 |
| 5 – osobowych | 100,0 | 81,3 | 11,9 | 3,4 | 6,8 |
| 6 – osobowych | 100,0 | 66,7 | 14,3 | 4,8 | 19,0 |
| 7 i więcej osobowych | 100,0 | 66,6 | 16,7 | – | 16,7 |
| WIEŚ | 100,0 | 59,7 | 9,3 | 2,4 | 31,0 |
| ludność w gospodarstwach domowych: | | | | | |
| 1 – osobowych | 100,0 | 21,6 | – | – | 78,4 |
| 2 – osobowych | 100,0 | 37,5 | 6,8 | 3,4 | 55,7 |
| 3 – osobowych | 100,0 | 73,2 | 8,9 | 1,8 | 17,9 |
| 4 – osobowych | 100,0 | 86,4 | 8,5 | 1,7 | 5,1 |
| 5 – osobowych | 100,0 | 82,4 | 17,6 | 2,9 | – |
| 6 – osobowych | 100,0 | 90,0 | 10,0 | – | – |
| 7 i więcej osobowych | 100,0 | 66,7 | 33,3 | – | – |
| PRZECIĘTNA LICZBA OSÓB W GOSPODARSTWIE DOMOWYM | | | | | |
| OGÓŁEM | 2,6 | 3,0 | 3,3 | 2,7 | 1,8 |
| MIASTA | 2,5 | 2,9 | 3,1 | 2,6 | 1,8 |
| WIEŚ | 3,1 | 3,6 | 3,8 | 3,1 | 1,9 |

Tabl. 32. **STRUKTURA GOSPODARSTW DOMOWYCH WEDŁUG LICZBY OSÓB PRACUJĄCYCH I BEZROBOTNYCH W III KWARTALE 2013 R.**

| WYSZCZEGÓLNIENIE | Ogółem | W tym gospodarstwa domowe z osobami | | | | | | | |
|--------------------------|--------------|-------------------------------------|---|-------------|-------------|------------|--------------|--|------------|
| | | razem | pracującymi (bez bezrobotnych) | | | | razem | bezrobotnymi | |
| | | | liczba osób pracujących w gospodarstwie domowym | | | | | liczba osób bezrobotnych w gospodarstwie domowym | |
| | | | 1 | 2 | 3 | 4 i więcej | | | 1 |
| OGÓŁEM | 100,0 | 100,0 | 49,9 | 41,5 | 6,5 | 2,1 | 100,0 | 94,2 | 5,8 |
| gospodarstwa domowe: | | | | | | | | | |
| 1 – osobowe | 22,5 | 100,0 | 100,0 | – | – | – | 100,0 | 100,0 | – |
| 2 – osobowe | 30,8 | 100,0 | 59,4 | 40,6 | – | – | 100,0 | 96,6 | 3,4 |
| 3 – osobowe | 19,6 | 100,0 | 43,3 | 46,9 | 9,8 | – | 100,0 | 97,9 | 2,1 |
| 4 – osobowe | 15,9 | 100,0 | 32,9 | 56,2 | 7,6 | 3,3 | 100,0 | 93,7 | 6,3 |
| 5 – osobowe | 6,8 | 100,0 | 28,5 | 48,1 | 15,6 | 7,8 | 100,0 | 85,7 | 14,3 |
| 6 – osobowe | 2,9 | 100,0 | 33,3 | 29,2 | 16,7 | 20,8 | 100,0 | 80,0 | 20,0 |
| 7 i więcej osobowe | 1,5 | 100,0 | 37,5 | 25,0 | 12,5 | 25,0 | 100,0 | 66,7 | 33,3 |
| MIASTA | 100,0 | 100,0 | 52,1 | 40,8 | 5,3 | 1,8 | 100,0 | 93,7 | 6,3 |
| gospodarstwa domowe: | | | | | | | | | |
| 1 – osobowe | 26,3 | 100,0 | 100,0 | – | – | – | 100,0 | 100,0 | – |
| 2 – osobowe | 33,2 | 100,0 | 58,8 | 41,2 | – | – | 100,0 | 95,7 | 4,3 |
| 3 – osobowe | 19,7 | 100,0 | 42,9 | 48,1 | 9,0 | – | 100,0 | 97,6 | 2,4 |
| 4 – osobowe | 14,3 | 100,0 | 36,0 | 55,7 | 5,1 | 3,2 | 100,0 | 92,6 | 7,4 |
| 5 – osobowe | 4,4 | 100,0 | 30,7 | 46,9 | 12,2 | 10,2 | 100,0 | 75,0 | 25,0 |
| 6 – osobowe | 1,4 | 100,0 | 31,2 | 25,0 | 25,0 | 18,8 | 100,0 | 75,0 | 25,0 |
| 7 i więcej osobowe | 0,5 | 100,0 | 50,0 | – | 25,0 | 25,0 | 100,0 | 100,0 | – |
| WIEŚ | 100,0 | 100,0 | 40,3 | 44,8 | 11,5 | 3,4 | 100,0 | 92,9 | 7,1 |
| gospodarstwa domowe: | | | | | | | | | |
| 1 – osobowe | 14,4 | 100,0 | 100,0 | – | – | – | 100,0 | 100,0 | – |
| 2 – osobowe | 25,9 | 100,0 | 60,6 | 39,4 | – | – | 100,0 | 100,0 | – |
| 3 – osobowe | 19,4 | 100,0 | 45,2 | 40,5 | 14,3 | – | 100,0 | 100,0 | – |
| 4 – osobowe | 19,1 | 100,0 | 23,5 | 56,9 | 15,7 | 3,9 | 100,0 | 83,3 | 16,7 |
| 5 – osobowe | 11,6 | 100,0 | 24,1 | 48,3 | 20,7 | 6,9 | 100,0 | 100,0 | – |
| 6 – osobowe | 5,9 | 100,0 | 30,0 | 40,0 | 10,0 | 20,0 | 100,0 | 50,0 | 50,0 |
| 7 i więcej osobowe | 3,6 | 100,0 | 40,0 | 40,0 | – | 20,0 | 100,0 | 66,7 | 33,3 |

OBJAŚNIENIA ZNAKÓW UMOWNYCH W TABLICACH

- Kreska (–) – zjawisko nie wystąpiło.
- Znak x – wypełnienie pozycji jest niemożliwe lub niecelowe.
- Kropka (.) – szacunek mniejszy od 5 tysięcy, konkretna wartość nie podana ze względu na wysoki losowy błąd próby.
- Znak Δ – oznacza, że nazwy zostały skrócone w stosunku do obowiązującej klasyfikacji.
- „W tym” – oznacza, że nie podaje się wszystkich składników sumy.