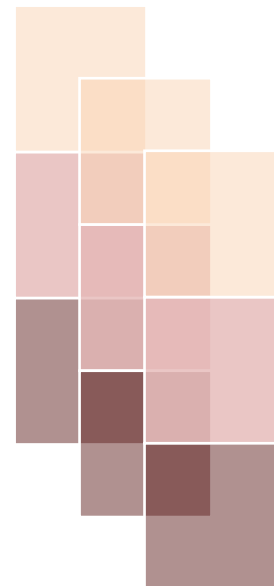
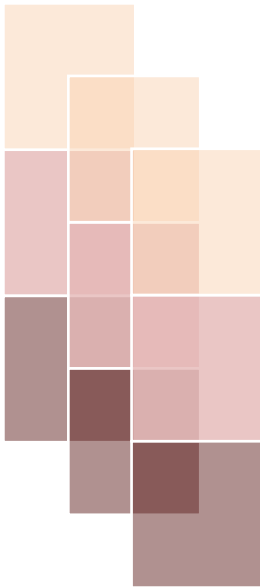


■ OPRACOWANIA SYGNALNE

Aktywność ekonomiczna ludności w województwie śląskim w IV kwartale 2012 r.



Katowice, marzec 2013 r.

Informacja została opracowana na podstawie uogólnionych wyników reprezentacyjnego **Badania Aktywności Ekonomicznej Ludności** (BAEL), przeprowadzonego w IV kwartale 2012 r. Przedmiotem badania jest ocena sytuacji w zakresie aktywności ekonomicznej ludności, tzn. fakt wykonywania pracy, pozostawania bezrobotnym lub biernym zawodowo w badanym tygodniu. Badaniem objęte są wszystkie osoby w wieku 15 lat i więcej, będące członkami gospodarstw domowych w wylosowanych mieszkaniach. Metodologia BAEL oparta jest na definicjach zalecanych do stosowania przez Międzynarodową Organizację Pracy i Eurostat. Podstawowym kryterium podziału ludności, z punktu widzenia aktywności ekonomicznej, na pracujących, bezrobotnych i biernych zawodowo jest praca, czyli wykonywanie, posiadanie bądź poszukiwanie pracy.

Dane BAEL zaprezentowane w tym opracowaniu przedstawiają wyniki za IV kwartał 2012 r. przeliczone zgodnie z nową metodologią i nową podstawą uogólniania wyników. Do uogólnienia wyników badania na populację generalną zastosowano dane o ludności w wieku 15 lat i więcej, pochodzące z bilansów opracowanych na podstawie wyników Narodowego Spisu Powszechnego Ludności i Mieszkań 2011. Ponadto nastąpiły zmiany metodologiczne, mające na celu dostosowanie populacji objętej badaniem do zaleceń Eurostat. Od III kwartału 2012 r. poza zakresem badania, pozostają osoby przebywające poza gospodarstwem domowym, tj. za granicą lub w gospodarstwach zbiorowego zakwaterowania 12 miesięcy lub więcej - do II kwartału 2012 r. było to powyżej 3 miesięcy. W związku z wprowadzonymi zmianami prezentowane wyniki BAEL nie są w pełni porównywalne z wynikami badań z lat poprzedzających 2010 rok.

Dane dotyczące aktywności ekonomicznej ludności w wieku 15 lat i więcej, wskaźników aktywności zawodowej ludności zaprezentowano w dwóch ujęciach:

- w tablicach 1A i 2A przy wykorzystaniu bilansów ludności opartych na NSP 2002 (od I kwartału 2008 r. do II kwartału 2012 r.),
- w tablicach 1B i 2B w oparciu o bilanse ludności opracowane na podstawie wyników NSP 2011 (od I kwartału 2010 r. do IV kwartału 2012 r.).

Sumy niektórych danych mogą być różne od wielkości „ogółem”. Wynika to z zaokrągleń dokonywanych przy uogólnianiu wyników badania.

WAŻNIEJSZE DEFINICJE I POJĘCIA

Gospodarstwo domowe oznacza zespół osób spokrewnionych lub spowinowaconych, a także niespokrewnionych mieszkających razem i wspólnie utrzymujących się. Jeżeli któraś z osób mieszkających razem utrzymuje się oddzielnie, to tworzy odrębne, jednoosobowe gospodarstwo domowe. Do członków gospodarstwa domowego zaliczono osoby: obecne w gospodarstwie domowym, nieobecne przez okres do 3 miesięcy włącznie, nieobecne przez okres dłuższy niż 3 miesiące, jeżeli nieobecność wynikała z charakteru wykonywanej przez nich pracy.

Ludność aktywna zawodowo obejmuje wszystkie osoby w wieku 15 lat i więcej uznane za pracujące lub bezrobotne zgodnie z definicjami podanymi poniżej.

Do **pracujących** zaliczono wszystkie osoby w wieku 15 lat i więcej, które w okresie badanego tygodnia:

- 1) **wykonywały przez co najmniej 1 godzinę** pracę przynoszącą zarobek lub dochód, tzn. były zatrudnione w charakterze pracownika najemnego, pracowały we własnym (lub dzierżawionym) gospodarstwie rolnym lub prowadziły własną działalność gospodarczą poza rolnictwem, pomagały (bez wynagrodzenia) w prowadzeniu rodzinnego gospodarstwa rolnego lub rodzinnej działalności gospodarczej poza rolnictwem,
- 2) **miały pracę**, ale jej nie wykonywały z powodu choroby, urlopu macierzyńskiego, wypoczynkowego lub innych powodów, przy czym długość przerwy w pracy wynosiła do 3 miesięcy lub powyżej 3 miesięcy, ale osoby te były pracownikami najemnymi i w tym czasie otrzymywały co najmniej 50% dotychczasowego wynagrodzenia.

Do pracujących – zgodnie z międzynarodowymi standardami – zaliczani byli również uczniowie, z którymi zakłady pracy lub osoby fizyczne zawarły umowę o naukę zawodu lub przyuczenie do określonej pracy, jeżeli otrzymywali wynagrodzenie.

Do **bezrobotnych** zostały zaliczone osoby w wieku 15 – 74 lata, które spełniły jednocześnie trzy warunki: w okresie badanego tygodnia nie były osobami pracującymi; aktywnie poszukiwały pracy, tzn. podjęły konkretne działania w ciągu 4 tygodni (wliczając jako ostatni tydzień badany), aby znaleźć pracę; były gotowe podjąć pracę w ciągu 2 tygodni następujących po tygodniu badanym. Do bezrobotnych zostały zaliczone także osoby, które nie poszukiwały pracy, ponieważ miały pracę załatwioną i oczekiwały na jej rozpoczęcie przez okres nie dłuższy niż 3 miesiące oraz były gotowe tę pracę podjąć. Czas poszukiwania pracy liczony jest od momentu zakończenia przerwy w poszukiwaniu pracy, o ile wystąpiła i trwała co najmniej 4 tygodnie.

Ludność bierna zawodowo to osoby w wieku 15 lat i więcej, które nie zostały zaklasyfikowane jako pracujące lub bezrobotne, tzn. osoby, które w badanym tygodniu: nie pracowały, nie miały pracy i jej nie poszukiwały; nie pracowały, poszukiwały pracy, ale nie były zdolne (gotowe) do jej podjęcia w ciągu 2 tygodni następujących po tygodniu badanym; nie pracowały i nie poszukiwały pracy, ponieważ miały pracę załatwioną i oczekiwały na jej rozpoczęcie w okresie dłuższym niż 3 miesiące lub do 3 miesięcy, ale nie były gotowe tej pracy podjąć.

Współczynnik aktywności zawodowej jest to udział ludności aktywnej zawodowo (ogółem lub danej grupy) w liczbie ludności (ogółem lub danej grupy).

Wskaźnik zatrudnienia jest to udział osób pracujących (ogółem lub danej grupy) w liczbie ludności (ogółem lub danej grupy).

Stopa bezrobocia jest to udział osób bezrobotnych (ogółem lub danej grupy) w liczbie ludności aktywnej zawodowo (ogółem lub danej grupy).

AKTYWNOŚĆ EKONOMICZNA LUDNOŚCI NA TLE KRAJU I INNYCH WOJEWÓDZTW

Według wyników Badania Aktywności Ekonomicznej Ludności (BAEL) w IV kwartale 2012 r. w województwie śląskim liczba ludności w wieku 15 lat i więcej stanowiła 12,8% omawianej zbiorowości w kraju. W województwie odnotowano niższy niż w kraju współczynnik aktywności zawodowej, wskaźnik zatrudnienia oraz niższą stopę bezrobocia.

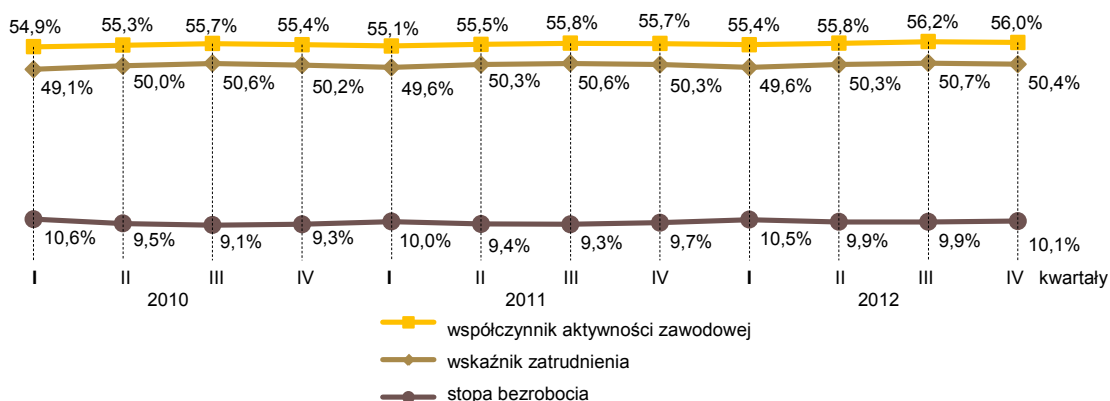
Aktywność ekonomiczna ludności w wieku 15 lat i więcej w województwie na tle kraju w IV kwartale 2012 r.

WYSZCZEGÓLNIENIE	Ogółem	Aktywni zawodowo			Bierni zawodowo
		razem	pracujący	bezrobotni	
	w tysiącach				
WOJEWÓDZTWO	3970	2124	1913	211	1846
Mężczyźni	1901	1157	1055	102	744
Kobiety	2069	968	859	109	1101
Kraj	31049	17393	15636	1757	13656
Mężczyźni	14863	9576	8682	894	5287
Kobiety	16187	7818	6954	864	8369
Kraj = 100	12,8	12,2	12,2	12,0	13,5

Województwo śląskie w porównaniu z innymi województwami charakteryzowało się w IV kwartale 2012 r.:

- jednym z najniższych współczynników aktywności zawodowej i jednym z najniższych wskaźników zatrudnienia (po województwie warmińsko-mazurskim, zachodniopomorskim),
- jedną z niższych wartości stopy bezrobocia (po województwie: wielkopolskim, mazowieckim, lubuskim, opolskim, lubelskim).

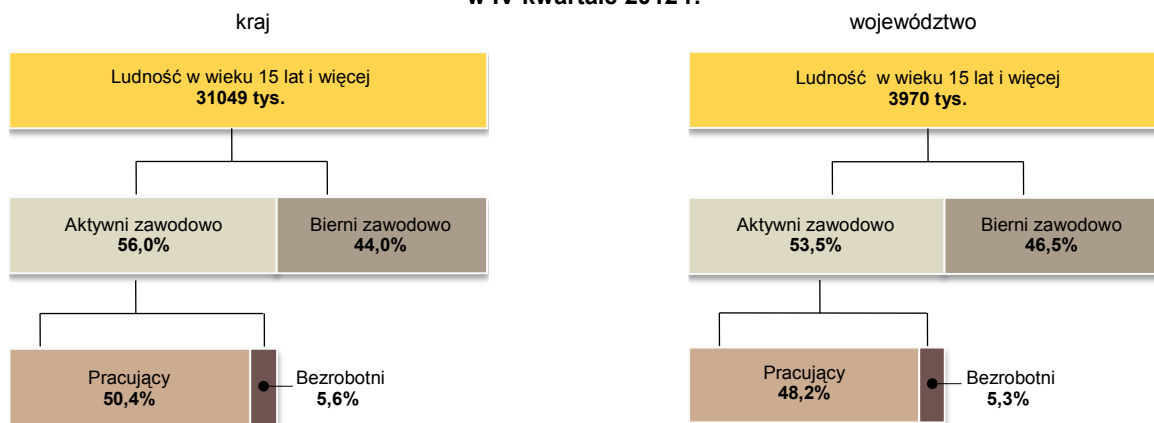
Wskaźniki aktywności zawodowej ludności w kraju



LUDNOŚĆ AKTYWNA I BIERNA ZAWODOWO

Według danych BAEL w IV kwartale 2012 r. w województwie śląskim liczba ludności w wieku 15 lat i więcej wyniosła 3970 tys. i w ujęciu rocznym zwiększyła się o 1,1%. Liczba aktywnych zawodowo wyniosła 2124 tys. i zwiększyła się o 0,5% w odniesieniu do analogicznego okresu 2011 r. Wśród aktywnych zawodowo pracujący stanowili 90,1%, a bezrobotni – 9,9%. W porównaniu z IV kwartałem 2011 r. liczba pracujących i bezrobotnych wzrosła odpowiednio o: 1 tys. i 10 tys. osób; wzrosła również liczba biernych zawodowo o 34 tys. osób.

Struktura ludności w wieku 15 lat i więcej według aktywności ekonomicznej ludności w IV kwartale 2012 r.

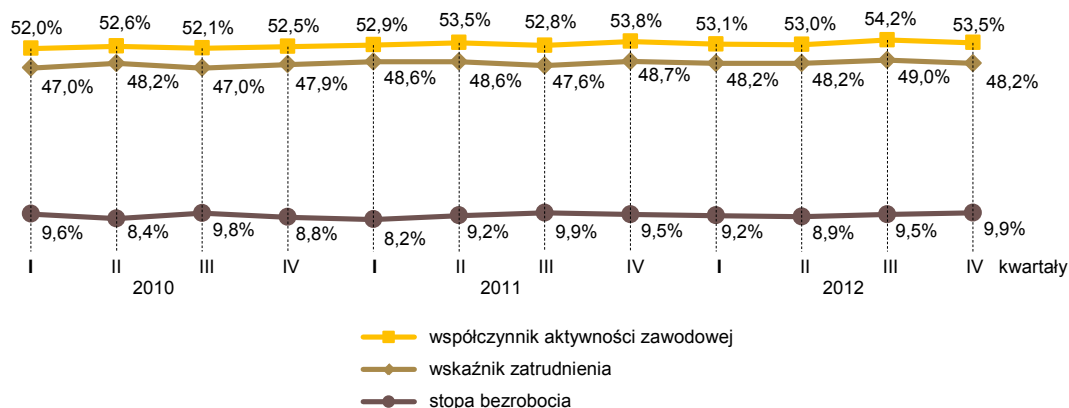


W porównaniu z III kwartałem 2012 r. odnotowano wzrost liczby ludności w wieku 15 lat i więcej (o 65 tys.), w tym aktywnych zawodowo (o 8 tys.) i biernych zawodowo (o 58 tys.). Spośród aktywnych zawodowo odnotowano spadek liczby pracujących (o 2 tys.), natomiast wzrost liczby bezrobotnych (o 10 tys.).

W odniesieniu do IV kwartału 2011 r. zwiększyło się obciążenie pracujących osobami niepracującymi. W IV kwartale 2012 r. na 1000 pracujących przypadało 1075 osób bezrobotnych i biernych zawodowo (w miastach – 1087, na wsi – 1031), natomiast w IV kwartale 2011 r. – 1053 (w miastach – 1046, na wsi – 1077).

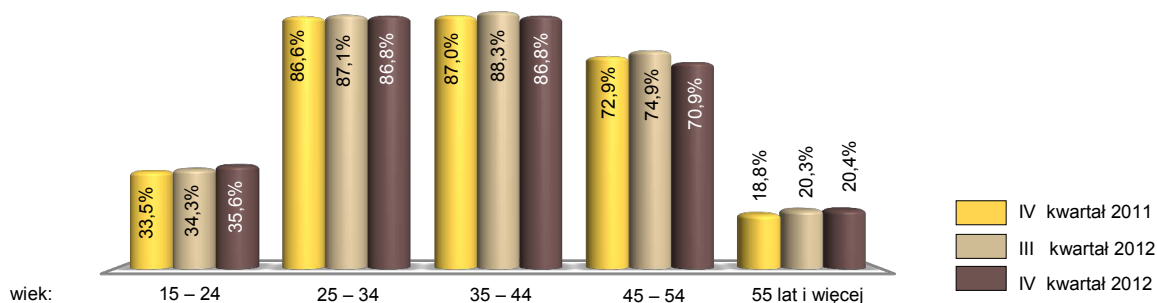
Współczynnik aktywności zawodowej w IV kwartale 2012 r. wyniósł 53,5% (w kraju 56,0%). Był on wyższy dla mężczyzn niż dla kobiet (60,9% wobec 46,8%) oraz wyższy dla mieszkańców wsi niż miast (54,4% wobec 53,3%).

Wskaźniki aktywności zawodowej ludności w województwie śląskim



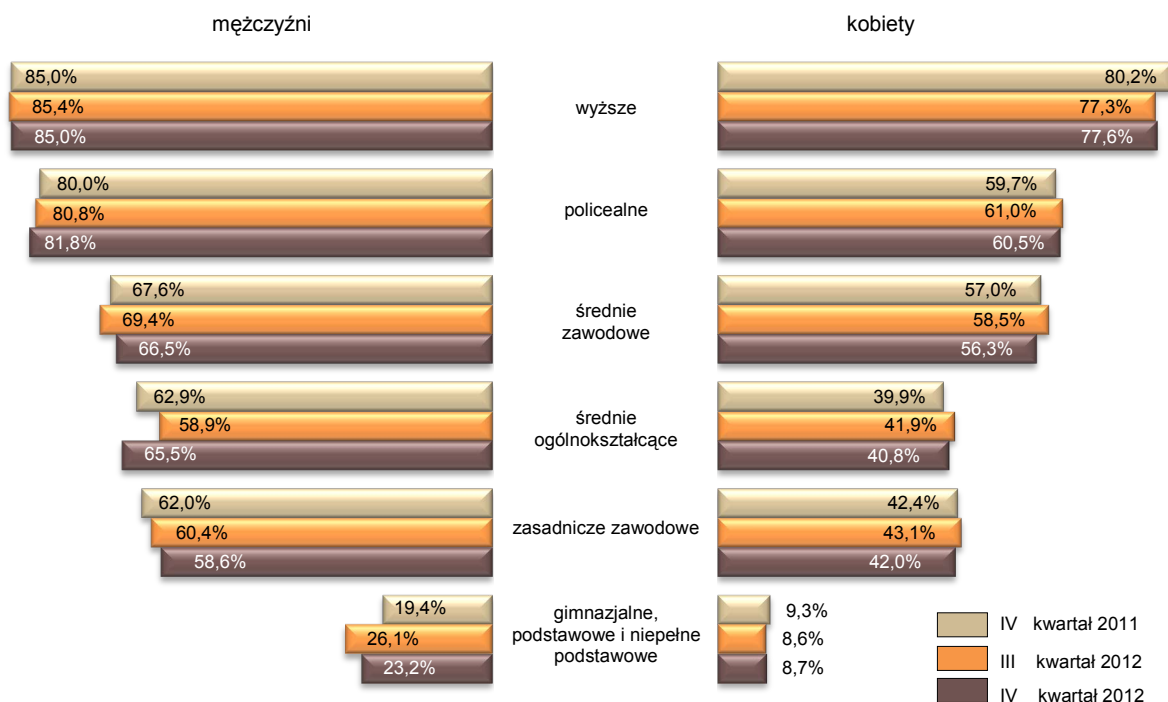
W skali roku obniżył się współczynnik aktywności zawodowej dla ludności ogółem o 0,3 p. proc. oraz dla mieszkańców miast o 0,6 p. proc., natomiast zwiększył się dla mieszkańców wsi o 0,8 p. proc. Obniżyła się aktywność zawodowa mężczyzn o 0,5 p. proc., natomiast kobiet pozostała na niezmiennym poziomie (tj. 46,8%).

Współczynnik aktywności zawodowej według wieku



Najwyższy poziom aktywności zawodowej odnotowano wśród osób z wykształceniem wyższym (80,7%) oraz policealnym i średnim zawodowym (62,3%), natomiast najniższy z wykształceniem gimnazjalnym, podstawowym i niepełnym podstawowym (14,5%).

Współczynnik aktywności zawodowej według płci i poziomu wykształcenia



Aktywność zawodowa ludności w wieku 15 lat i więcej znalazła swoje odbicie w aktywności członków gospodarstw domowych. W IV kwartale 2012 r. gospodarstwa domowe, które posiadały w swoim składzie przynajmniej jedną osobę pracującą i nie były obciążone bezrobociem stanowiły 54,7% ogółu gospodarstw, natomiast gospodarstwa obciążone bezrobociem (z przynajmniej jedną osobą bezrobotną) 9,7%. Pozostałe 35,6% to gospodarstwa osób biernych zawodowo (bez osób aktywnych zawodowo).

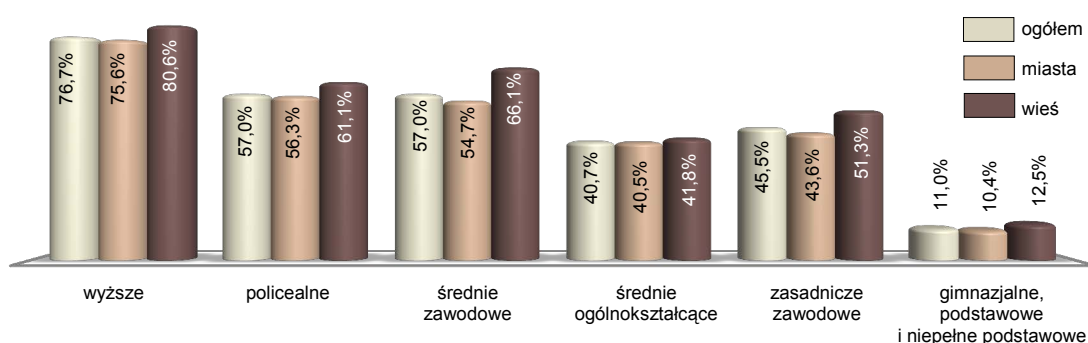
PRACUJĄCY

W IV kwartale 2012 r. zbiorowość pracujących województwa śląskiego liczyła 1913 tys. i stanowiła 12,2% pracujących w kraju. W porównaniu z IV kwartałem 2011 r. zbiorowość ta zwiększyła się o 1 tys., tj. o 0,1%. Liczba pracujących wzrosła w miastach (o 0,2%), natomiast zmniejszyła się na wsi (o 0,2%). Zwiększyła się populacja pracujących kobiet (o 1,7%), natomiast zmniejszyła się mężczyzn (o 1,1%). W IV kwartale 2012 r. pracujący stanowili 48,2% ogółu ludności w wieku 15 lat i więcej (*w kraju 50,4%*). Ich udział zmniejszył się zarówno w porównaniu z IV kwartałem 2011 r. jak i z III kwartałem 2012 r. (odpowiednio o: 0,5 p. proc. i 0,8 p. proc.). Wyższy wskaźnik zatrudnienia zanotowano dla mężczyzn niż dla kobiet (55,5% wobec 41,5%) oraz wyższy dla mieszkańców wsi niż miast (49,3% wobec 47,9%).

W ujęciu rocznym zmniejszył się poziom zaangażowania zawodowego zarówno kobiet jak i mężczyzn (odpowiednio o: 0,1 p. proc. i 0,8 p. proc.). Dla mieszkańców wsi odnotowano wzrost wskaźnika zatrudnienia (o 1,2 p. proc.), natomiast spadek dla mieszkańców miast (o 1,0 p. proc.).

W porównaniu z III kwartałem 2012 r. zanotowano spadek wskaźnika zatrudnienia zarówno dla populacji mężczyzn i kobiet (odpowiednio o: 1,4 p. proc. i 0,2 p. proc.). Zmniejszył się poziom zaangażowania zawodowego mieszkańców wsi i miast (odpowiednio o: 1,0 p. proc. i 0,8 p. proc.).

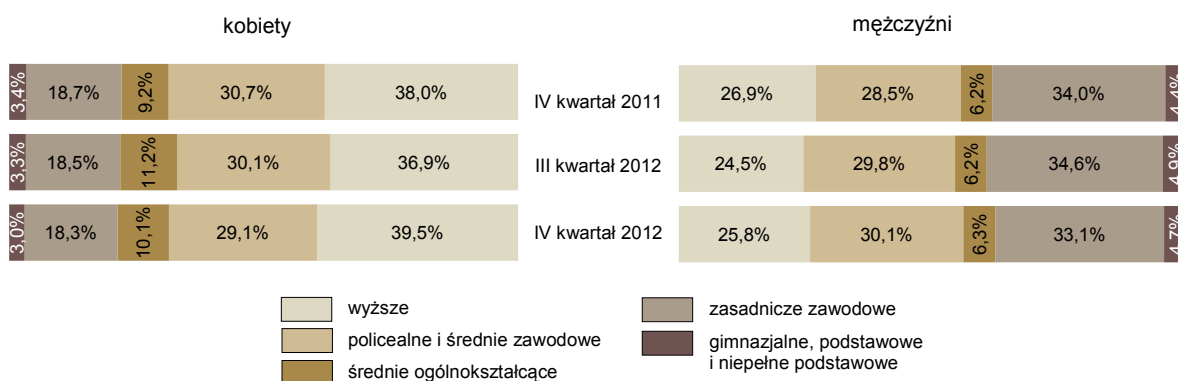
Wskaźnik zatrudnienia według miejsca zamieszkania i poziomu wykształcenia w IV kwartale 2012 r.



Wśród pracujących największą grupę tworzyły osoby w wieku 25 – 34 lata (29,5%), których liczba zmniejszyła się w stosunku do IV kwartału 2011 r. (o 1,7%). Osoby w wieku 35 – 44 lata stanowiły 27,5% ogółu pracujących, a ich liczba w ujęciu rocznym wzrosła o 7,8%. Udział pracujących w wieku 45 – 54 lata wyniósł 22,0%, a ich liczba w skali roku zmniejszyła się o 12,5%. Najmniej liczną grupę tworzyły osoby w wieku 15 – 24 lata (7,0%), których liczba zwiększyła się w porównaniu z danymi sprzed roku (o 0,8%).

Biorąc pod uwagę strukturę pracujących według poziomu wykształcenia w IV kwartale 2012 r. dominowały osoby z wykształceniem wyższym (611 tys.). Wykształcenie policealne i średnie zawodowe posiadało 567 tys. osób, a zasadnicze zawodowe 506 tys. Wykształceniem średnim ogólnokształcącym legitymowało się 153 tys. osób. Najmniej pracujących posiadało wykształcenie gimnazjalne, podstawowe i niepełne podstawowe (76 tys. osób). W skali roku odnotowano wzrost liczby pracujących z wykształceniem średnim ogólnokształcącym (o 5,5%), gimnazjalnym, podstawowym i niepełnym podstawowym (o 1,3%), wyższym (o 0,7%) oraz policealnymi średnim zawodowym (o 0,5%), natomiast obniżyła się liczba pracujących z wykształceniem zasadniczym zawodowym (o 2,9%).

Struktura pracujących według płci i poziomu wykształcenia

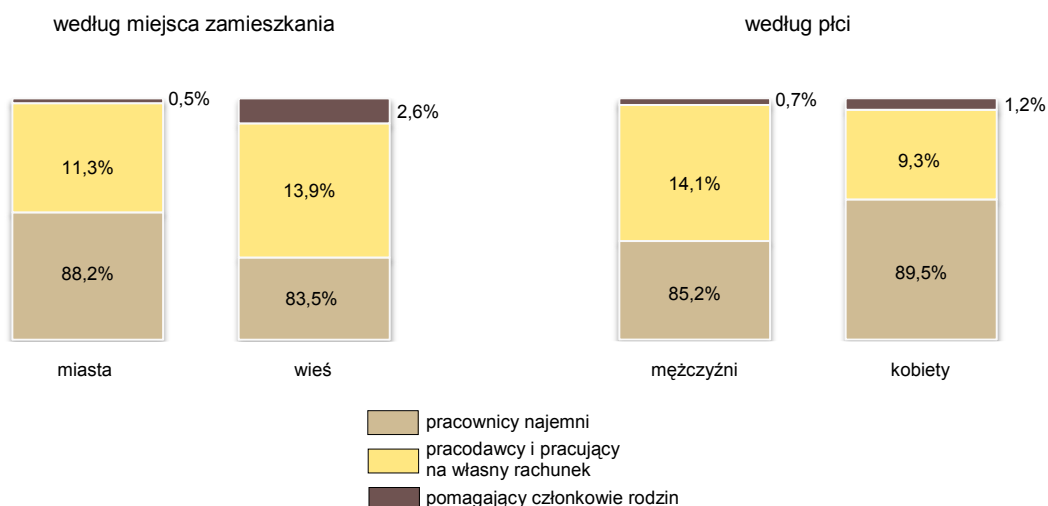


W IV kwartale 2012 r. wśród ogółu pracujących było 1055 tys. (55,1%) mężczyzn i 859 tys. (44,9%) kobiet. Pracujące kobiety były lepiej wykształcone niż mężczyźni. Co najmniej średnim poziomem wykształcenia legitymowało się prawie 79% pracujących kobiet wobec ponad 62% pracujących mężczyzn o takim samym poziomie wykształcenia. Liczba pracujących mężczyzn z wykształceniem zasadniczym zawodowym była ponad 2-krotnie wyższa niż liczba pracujących kobiet. Na każdym poziomie wykształcenia wskaźnik zatrudnienia dla mężczyzn był wyższy niż dla kobiet.

W pełnym wymiarze czasu pracy pracowało 1758 tys. osób (91,9% ogółu pracujących), a w niepełnym wymiarze czasu pracy 156 tys. osób (8,1%). W porównaniu z IV kwartałem 2011 r. odnotowano wzrost liczby pracujących w niepełnym wymiarze czasu pracy (o 4,7%), natomiast spadek liczby pracujących w pełnym wymiarze czasu pracy (o 0,3%). Wśród osób pracujących w pełnym wymiarze czasu pracy mężczyźni stanowili 57%. W niepełnym wymiarze czasu pracy 66% osób pracujących stanowiły kobiety.

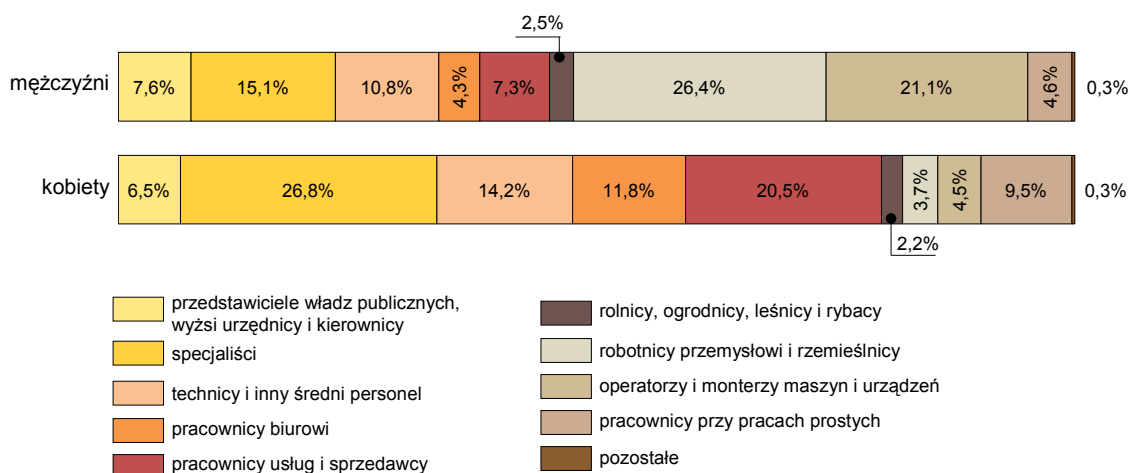
Biorąc pod uwagę status zatrudnienia, najliczniejszą grupę wśród pracujących stanowili pracownicy najemni – 1668 tys. osób. Kolejną grupą byli pracodawcy i pracujący na własny rachunek – 228 tys. osób, natomiast najmniej liczną zbiorowość tworzyli pomagający członkowie rodzin – 18 tys. osób.

Struktura pracujących według statusu zatrudnienia w IV kwartale 2012 r.



Najliczniejszymi grupami zawodowymi pracujących byli: specjaliści (20,3% ogółu), robotnicy przemysłowi i rzemieślnicy (16,2%), operatorzy i monterzy maszyn i urządzeń (13,7%), pracownicy usług i sprzedawcy (13,2%), technicy i inny średni personel (12,4%). Najmniej liczną zbiorowość tworzyli rolnicy, ogrodnicy, leśnicy i rybacy (2,4%).

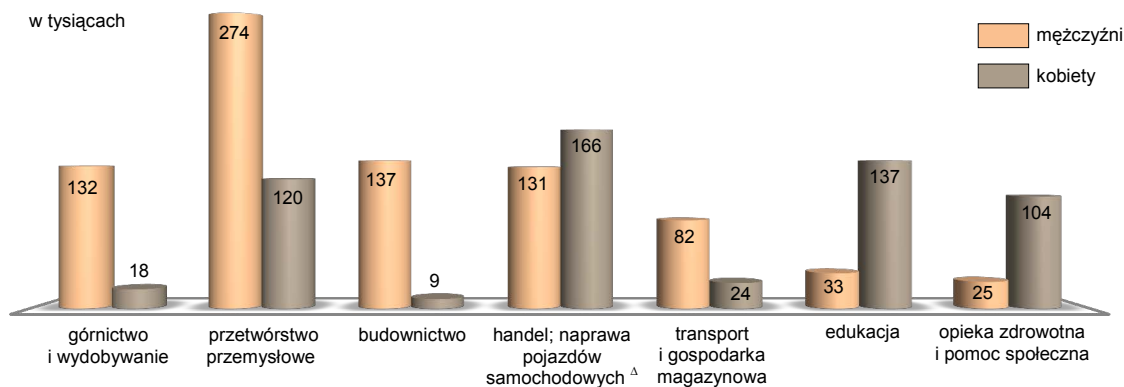
Struktura pracujących według płci i grup zawodów w IV kwartale 2012 r.



W IV kwartale 2012 r. najwięcej osób pracowało w sekcjach: przetwórstwo przemysłowe (394 tys.), handel; naprawa pojazdów samochodowych (297 tys.), edukacja (170 tys.), górnictwo i wydobywanie (150 tys.), budownictwo (146 tys.), opieka zdrowotna i pomoc społeczna (129 tys.) oraz transport i gospodarka magazynowa (106 tys.). Najmniej osób pracowało w sekcji - działalność związana z kulturą, rozrywką i rekreacją (20 tys.).

Mężczyźni stanowili większość wśród pracujących m.in. w sekcjach: budownictwo (93,8%), górnictwo i wydobywanie (88,0%), wytwarzanie i zaopatrywanie w energię elektryczną, gaz, parę wodną i gorącą wodę (81,0%) oraz transport i gospodarka magazynowa (77,4%), natomiast kobiety dominowały m.in. w sekcjach: edukacja, opieka zdrowotna i pomoc społeczna (po 80,6%), zakwaterowanie i gastronomia (70,5%), działalność związana z kulturą, rozrywką i rekreacją, działalność finansowa i ubezpieczeniowa (po 70,0%) oraz obsługa rynku nieruchomości (66,7%).

Pracujący według płci i wybranych sekcji PKD w IV kwartale 2012 r.



W IV kwartale 2012 r. pracę dodatkową wykonywało 98 tys. pracujących (5,1% ogółu), tj. mniej niż przed rokiem i mniej niż w III kwartale 2012 r. (odpowiednio o: 13,3% i 7,5%). W więcej niż jednym miejscu pracy pracowały najczęściej osoby z wykształceniem wyższym (9,9% pracujących w danej grupie) oraz osoby w wieku 35 – 44 lata (5,8%).

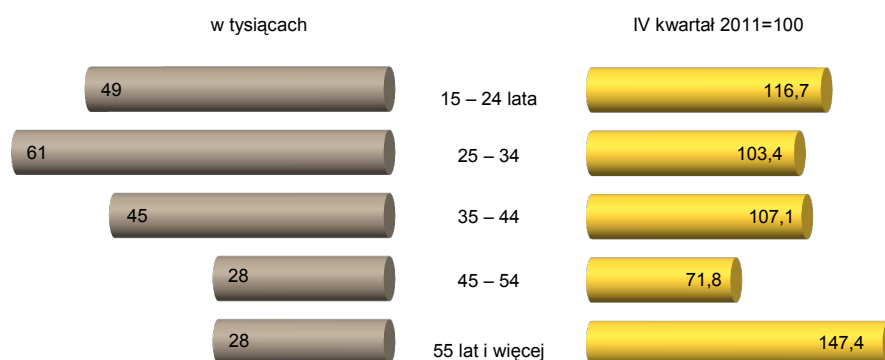
Liczba osób poszukujących innej pracy niż obecnie wykonywana wyniosła 60 tys. i obniżyła się zarówno w porównaniu z IV kwartałem 2011 roku i III kwartałem 2012 roku (odpowiednio o: 21,1% i 1,6%). Główną przyczyną poszukiwania pracy była chęć polepszenia warunków finansowych, którą zadeklarowało 30 tys. osób, tj. 50,0% ogółu poszukujących innej pracy. Chęć zmiany pracy deklarowały najczęściej osoby w wieku 25 – 34 lata (36,7% ogółu poszukujących innej pracy), osoby z wykształceniem wyższym (33,3%).

BEZROBOTNI

Według wyników BAEL w IV kwartale 2012 r. w województwie śląskim zbiorowość bezrobotnych wyniosła 211 tys. osób, w tym 167 tys. w miastach oraz 44 tys. na wsi. Liczba bezrobotnych w porównaniu z IV kwartałem 2011 r. i III kwartałem 2012 r. wzrosła (po 10 tys. osób). W skali roku zanotowano wzrost bezrobotnych zamieszkałych w miastach (o 14 tys.) oraz spadek liczby bezrobotnych na wsi (o 4 tys.).

Stopa bezrobocia w IV kwartale 2012 r. wyniosła 9,9% (w kraju 10,1%) i wzrosła zarówno w ujęciu rocznym jak i w odniesieniu do III kwartału 2012 r. (po 0,4 p. proc.). Stopa bezrobocia dla populacji kobiet wyniosła 11,3%, a dla mężczyzn 8,8%. W porównaniu z analogicznym okresem ub. roku zanotowano wzrost stopy bezrobocia zarówno dla mężczyzn (o 0,6 p. proc.) jak i dla kobiet (o 0,2 p. proc.). Stopa bezrobocia dla mieszkańców miast wyniosła 10,1% i była wyższa w porównaniu do analogicznego okresu ub. roku oraz do III kwartału 2012 r. (odpowiednio o: 0,8 p. proc. i 0,5 p. proc.). Dla mieszkańców wsi stopa bezrobocia wyniosła 9,4% i była mniejsza niż w analogicznym okresie ub. roku o 0,7 p. proc. oraz większa niż w III kwartale 2012 r. o 0,3 p. proc. Biorąc pod uwagę strukturę wieku bezrobocie w największym stopniu dotknęło ludzi młodych. W IV kwartale 2012 r. stopa bezrobocia dla osób w wieku 15 – 24 lata była ponad 2,5-krotnie wyższa niż dla całej populacji i wyniosła 26,9%.

Bezrobotni według wieku w IV kwartale 2012 r.



Najbardziej narażone na bezrobocie były osoby o niskim poziomie wykształcenia. Dla osób z wykształceniem gimnazjalnym, podstawowym i niepełnym podstawowym stopa bezrobocia była znacznie wyższa niż dla osób z wykształceniem wyższym (23,0% wobec 5,0%).

W IV kwartale 2012 r. liczba bezrobotnych poszukujących pracy przez okres dłuższy niż 1 rok wyniosła 79 tys. Udział tej grupy w ogólnej liczbie bezrobotnych wyniósł 37,4%. Zjawisko długotrwałego poszukiwania pracy, w większym stopniu dotyczyło mieszkańców miast (38,3%) niż mieszkańców wsi (34,1%). Dla populacji bezrobotnych mężczyzn udział osób długotrwale bezrobotnych wyniósł 38,2%, a dla populacji bezrobotnych kobiet ukształtował się na poziomie 36,7%.

Bezrobotni najczęściej poszukiwali pracy poprzez krewnych i znajomych (82,0%), powiatowy urząd pracy (60,2%), bezpośredni kontakt z zakładem pracy (56,9%), zamieszczanie lub odpowiadanie na ogłoszenia (45,0%), uczestnictwo w testach, rozmowach kwalifikacyjnych (23,7%). Starania o zorganizowanie własnego miejsca pracy podjęło 4,7% bezrobotnych. *Należy tutaj zaznaczyć, że w badaniu BAEL osoba mogła podać więcej niż jedną odpowiedź dotyczącą ww. kwestii.*

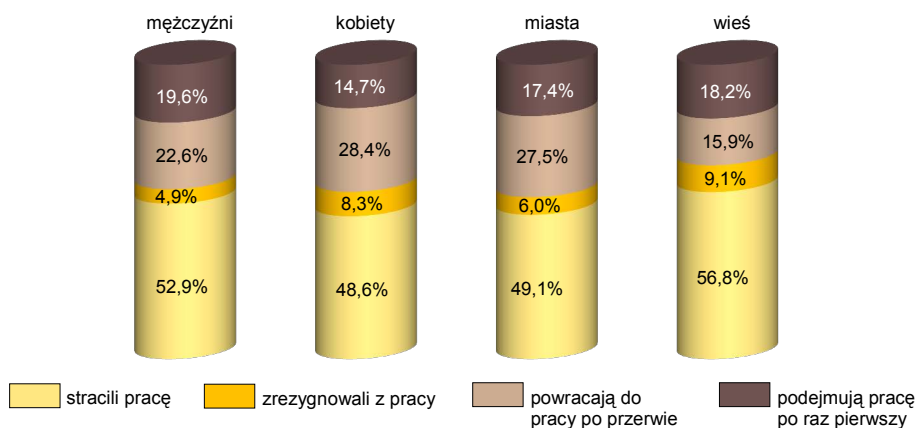
Liczba bezrobotnych dotychczas niepracujących ukształtowała się na poziomie 37 tys. (17,5% ogółu) i wzrosła zarówno w porównaniu z IV kwartałem 2011 r. jak i z III kwartałem 2012 r. (odpowiednio o 8,8% i 2,3%). Wśród bezrobotnych podejmujących pracę po raz pierwszy przeważali mężczyźni (54,1%).

W IV kwartale 2012 r. bezrobotni, którzy poprzednio pracowali liczyli 174 tys. osób i stanowili 82,5% ogółu bezrobotnych (przed rokiem 83,1%). Ich liczba wzrosła w skali roku o 4,2% oraz w porównaniu z III kwartałem 2012 r. o 5,5%. Głównymi przyczynami zaprzestania pracy przez poprzednio pracujących były:

likwidacja zakładu pracy lub stanowiska pracy (30,5%) oraz zakończenie pracy na czas określony, dorywczej, sezonowej (25,3%). Bezrobotni poprzednio pracujący mieszkający w mieście stanowili 79,3%.

Zbiorowość bezrobotnych uprzednio pracujących, dla których przerwa w pracy wynosiła mniej niż 8 lat w IV kwartale 2012 r. liczyła 156 tys. osób, tj. więcej niż w IV kwartale 2011 r. i III kwartale 2012 r. (odpowiednio o: 6,8% i 6,1%). Ponad 81% osób uprzednio pracujących w okresie poprzedzającym brak pracy pracowało w jednostkach sektora prywatnego. Najwięcej z nich pracowało w sekcjach: przetwórstwo przemysłowe (21,8%), handel; naprawa pojazdów samochodowych (21,2%) oraz budownictwo (16,0%).

Struktura bezrobotnych według kategorii, płci i miejsca zamieszkania w IV kwartale 2012 r.



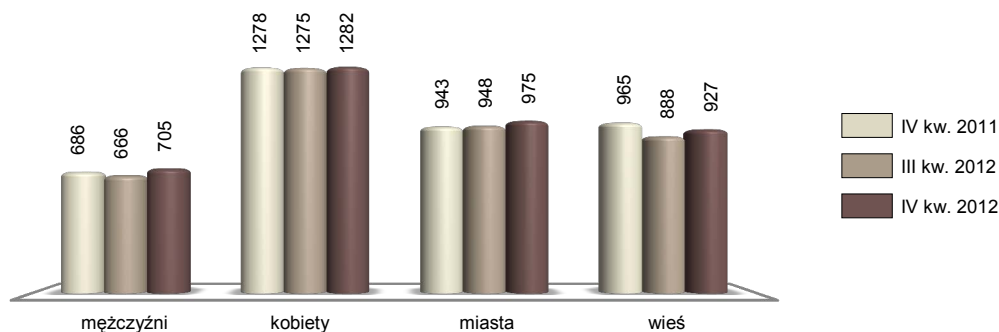
Przeciętny czas poszukiwania pracy przez osobę uprzednio pracującą wyniósł 10,4 miesiąca. Największą grupę poszukujących pracy stanowiły osoby ze stażem pracy 1 rok i mniej, tj. 71 tys. (45,5%), natomiast najmniejsze grupy ze stażem 4-5 lat i 6-9 lat po 14 tys. tj. 9,0%.

Wśród gospodarstw domowych z osobami bezrobotnymi przeważały gospodarstwa z jedną osobą bezrobotną (91,3%). Gospodarstwa z dwiema i więcej osobami bezrobotnymi stanowiły 8,7%. Podobne relacje odnotowano dla gospodarstw domowych w miastach (92,3% wobec 7,7%) i na wsi (84,4% wobec 15,6%).

BIERNI ZAWODOWO

Zbiorowość biernych zawodowo w IV kwartale 2012 r. liczyła 1846 tys. osób i stanowiła 46,5% ogółu ludności w wieku 15 lat i więcej. Ich liczba wzrosła w porównaniu z analogicznym okresem ub. roku i III kwartałem 2012 r. (odpowiednio o: 1,9% i 3,2%). Wśród biernych zawodowo przeważały kobiety (59,6%) oraz mieszkańcy miast (78,7%). W ujęciu rocznym zanotowano wzrost liczby biernych zawodowo mężczyzn (o 1,6%) oraz kobiet (o 1,9%). Wzrosła liczba biernych zawodowo mieszkańców miast (o 3,6%), natomiast obniżyła się mieszkańców wsi (o 4,1%).

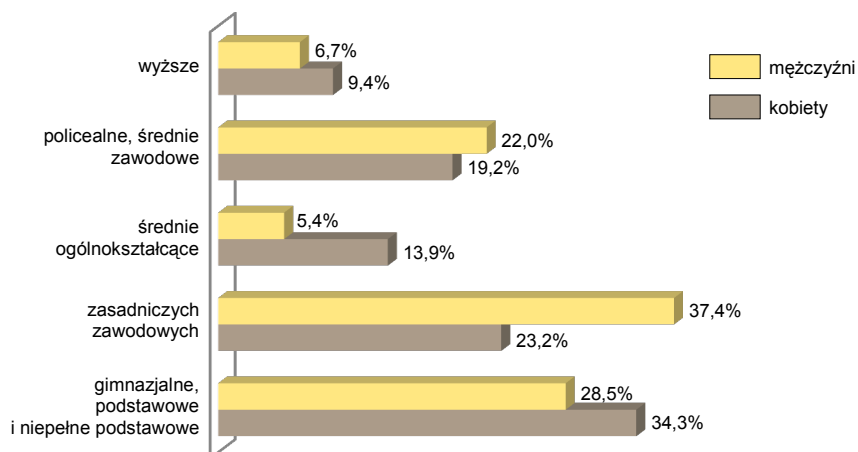
Bierni zawodowo na 1000 pracujących według płci i miejsca zamieszkania



Osoby w wieku produkcyjnym stanowiły 48,3% biernych zawodowo, natomiast osoby w wieku poprodukcyjnym 44,6%. Najmniej liczną grupą były osoby w wieku przedprodukcyjnym 7,2%.

Wśród biernych zawodowo przeważały osoby z wykształceniem gimnazjalnym, podstawowym i niepełnym podstawowym (32,0%) oraz zasadniczym zawodowym (28,9%). Osoby legitymujące się wykształceniem policealnym i średnim zawodowym stanowiły 20,3% biernych zawodowo, natomiast średnim ogólnokształcącym 10,5%. Najmniej biernych zawodowo posiadało wykształcenie wyższe (8,3%).

Struktura biernych zawodowo według płci i poziomu wykształcenia w IV kwartale 2012 r.



Liczba biernych zawodowo nieposzukujących pracy w IV kwartale 2012 r. wyniosła 1829 tys. osób i stanowiła 99,1% ogółu biernych zawodowo. Zarówno w ujęciu rocznym jak i w porównaniu z III kwartałem 2012 r. odnotowano wzrost omawianej zbiorowości (odpowiednio o 1,6% i 2,9%). Głównymi przyczynami bierności podawanymi przez osoby nieposzukujące pracy były: emerytura (49,9%), nauka, uzupełnianie kwalifikacji (17,1%), choroba, niesprawność (13,3%), obowiązki rodzinne związane z prowadzeniem domu (12,8%).

W IV kwartale 2012 r. liczba biernych zawodowo uprzednio pracujących ukształtowała się na poziomie 1430 tys., tj. wyższym niż w IV kwartale 2011 r. o 4,0% jak również w odniesieniu do poprzedniego kwartału o 4,8%. Głównymi przyczynami zaprzestania pracy przez uprzednio pracujących były: emerytura, renta (67,3%), likwidacja zakładu pracy lub stanowiska pracy (7,6%), względy rodzinne, osobiste (3,8%), zakończenie pracy na czas określony, dorywczej (3,0%).

PODSUMOWANIE

Wyniki Badania Aktywności Ekonomicznej Ludności w IV kwartale 2012 r. w województwie śląskim w porównaniu z IV kwartałem 2011 r. wskazują na niekorzystną sytuację na rynku pracy. Zanotowano obniżenie współczynnika aktywności zawodowej, wskaźnika zatrudnienia, natomiast wzrost stopy bezrobocia. Zwiększyło się obciążenie pracujących osobami niepracującymi. Wzrosła liczba biernych zawodowo zarówno mężczyzn jak i kobiet.

W IV kwartale 2012 r. sytuacja kobiet na rynku pracy nadal była mniej korzystna niż mężczyzn. Zarówno współczynnik aktywności zawodowej i wskaźnik zatrudnienia dla kobiet był niższy niż dla mężczyzn, natomiast stopa bezrobocia była wyższa dla kobiet niż dla mężczyzn. Wydłużył się czas poszukiwania pracy.

W trudnej sytuacji na rynku pracy były osoby młode oraz osoby o niskim poziomie wykształcenia. Najwyższą stopę bezrobocia zanotowano w grupie osób w wieku 15 – 24 lata oraz wśród osób posiadających wykształcenie gimnazjalne, podstawowe i niepełne podstawowe. W skali roku wzrosła stopa bezrobocia dla mieszkańców miast, natomiast obniżyła się na wsi.

W porównaniu z III kwartałem 2011 r. odnotowano spadek współczynnika aktywności zawodowej, wskaźnika zatrudnienia, natomiast wzrost stopy bezrobocia.

Opracowanie:

Katarzyna BORKOWSKA, Małgorzata GROTKOWSKA

Opracowanie graficzne; wersja elektroniczna:

Piotr PORWISZ

Śląski Ośrodek Badań Regionalnych

Katowice, marzec 2013 r.

OBJAŚNIENIA ZNAKÓW UMOWNYCH W TABLICACH

- | | | |
|------------|---|--|
| Kreska (–) | – | zjawisko nie wystąpiło. |
| Znak x | – | wypełnienie pozycji jest niemożliwe lub niecelowe. |
| Kropka (.) | – | szacunek mniejszy od 5 tysięcy, konkretna wartość nie podana ze względu na wysoki losowy błąd próby. |
| Znak Δ | – | oznacza, że nazwy zostały skrócone w stosunku do obowiązującej klasyfikacji. |
| „W tym” | – | oznacza, że nie podaje się wszystkich składników sumy. |

Tabl. 1A. AKTYWNOŚĆ EKONOMICZNA LUDNOŚCI W WIEKU 15 LAT I WIĘCEJ

WYSZCZEGÓLNIENIE o – ogółem m – mężczyźni k – kobiety	Ogółem	Aktywni zawodowo					bezrobotni	Bierni zawodowo
		razem	pracujący			wymiarze czasu pracy		
			razem	w pełnym	w niepełnym			
				w tysiącach				
DANE PRZELICZONE NA PODSTAWIE WYNIKÓW NSP 2002								
2008 I kwartał	o	3843	1946	1812	1652	160	134	1896
	m	1846	1082	1013	962	51	69	764
	k	1996	864	799	690	108	65	1132
II kwartał	o	3786	1956	1843	1697	146	113	1830
	m	1812	1080	1021	979	43	59	732
	k	1973	875	821	718	103	54	1098
III kwartał	o	3749	1964	1830	1689	141	134	1785
	m	1774	1065	1008	971	37	57	709
	k	1974	899	822	718	104	77	1075
IV kwartał	o	3708	1932	1801	1663	138	131	1776
	m	1754	1046	984	946	38	62	708
	k	1954	886	817	717	100	69	1068
2009 I kwartał	o	3809	1998	1868	1721	147	130	1811
	m	1801	1087	1028	989	40	58	715
	k	2008	911	840	732	108	71	1097
II kwartał	o	3902	2057	1927	1757	171	130	1845
	m	1860	1126	1066	1014	53	59	734
	k	2042	931	861	743	118	70	1111
III kwartał	o	3858	2021	1878	1721	157	143	1837
	m	1816	1110	1042	992	51	68	706
	k	2042	911	836	729	107	75	1132
IV kwartał	o	3595	1887	1752	1615	137	135	1708
	m	1700	1016	945	901	44	71	684
	k	1895	871	807	714	93	64	1024
2010 I kwartał	o	3807	2000	1809	1669	140	191	1807
	m	1791	1075	981	944	36	95	716
	k	2016	924	828	725	104	96	1091
II kwartał	o	3947	2098	1923	1765	158	176	1848
	m	1861	1135	1050	1004	47	84	727
	k	2085	964	873	762	111	91	1121
III kwartał	o	3857	2033	1834	1689	145	199	1824
	m	1813	1095	1006	961	45	89	717
	k	2045	938	827	728	99	110	1107
IV kwartał	o	3891	2066	1885	1724	161	181	1825
	m	1849	1127	1043	994	49	85	721
	k	2042	939	843	731	112	96	1104
2011 I kwartał	o	3996	2136	1962	1805	157	175	1859
	m	1928	1185	1101	1055	46	84	744
	k	2068	952	861	750	111	91	1116
II kwartał	o	4113	2225	2022	1876	147	203	1888
	m	1979	1242	1145	1098	47	97	737
	k	2133	983	877	778	99	106	1150
III kwartał	o	4025	2152	1939	1800	139	213	1873
	m	1906	1178	1084	1039	45	94	728
	k	2119	974	855	762	94	119	1146
IV kwartał	o	4039	2201	1992	1837	154	210	1838
	m	1939	1202	1104	1054	50	98	737
	k	2100	999	888	784	104	111	1101
2012 I kwartał	o	4055	2181	1980	1820	160	201	1874
	m	1959	1204	1104	1056	48	100	756
	k	2096	977	876	764	112	101	1119
II kwartał	o	4056	2178	1983	1818	165	195	1878
	m	1964	1208	1112	1065	47	96	756
	k	2092	970	870	752	118	100	1122

U w a g a. Prezentowane dane z BAEL w tabeli 1A zostały uogólnione przy wykorzystaniu bilansów ludności opartych na NSP 2002.

Tabl. 1B. AKTYWNOŚĆ EKONOMICZNA LUDNOŚCI W WIEKU 15 LAT I WIĘCEJ

WYSZCZEGÓLNIENIE o – ogółem m – mężczyźni k – kobiety	Ogółem	Aktywni zawodowo					bezrobotni	Bierni zawodowo
		razem	pracujący			wymiary czasu pracy		
			razem	w pełnym	w niepełnym			
				w tysiącach				
DANE PRZELICZONE NA PODSTAWIE WYNIKÓW NSP 2011								
2010 I kwartał	o	3733	1943	1756	1620	137	187	1790
	m	1774	1057	963	927	37	94	716
	k	1959	886	793	693	100	92	1074
II kwartał	o	3848	2024	1854	1701	153	170	1824
	m	1827	1104	1021	975	46	83	723
	k	2020	920	833	726	107	87	1101
III kwartał	o	3762	1961	1768	1628	140	193	1801
	m	1779	1066	978	934	45	87	714
	k	1983	895	790	694	96	106	1087
IV kwartał	o	3796	1992	1817	1661	156	175	1803
	m	1815	1097	1014	965	48	83	718
	k	1981	896	803	696	107	93	1086
2011 I kwartał	o	3897	2062	1892	1740	152	170	1835
	m	1892	1153	1070	1025	45	83	739
	k	2005	909	822	716	107	87	1096
II kwartał	o	3998	2138	1943	1801	142	196	1860
	m	1934	1202	1107	1060	47	95	732
	k	2065	937	836	741	95	101	1128
III kwartał	o	3914	2068	1863	1729	134	205	1846
	m	1863	1140	1048	1004	45	92	723
	k	2051	928	815	725	90	113	1123
IV kwartał	o	3925	2113	1912	1763	149	201	1812
	m	1894	1162	1067	1018	50	95	732
	k	2031	951	845	745	100	106	1080
2012 I kwartał	o	3941	2093	1900	1746	155	193	1848
	m	1914	1163	1067	1019	48	96	751
	k	2027	930	834	727	107	96	1097
II kwartał	o	3943	2090	1902	1743	159	187	1854
	m	1920	1167	1074	1028	46	93	753
	k	2024	923	828	715	113	95	1101
III kwartał	o	3905	2116	1915	1764	151	201	1788
	m	1884	1171	1072	1025	47	98	714
	k	2020	946	843	738	105	103	1075
IV kwartał	o	3970	2124	1913	1758	156	211	1846
	m	1901	1157	1055	1002	53	102	744
	k	2069	968	859	756	103	109	1101

U w a g a. Prezentowane dane z BAEL w tabeli 1B pochodzą z bilansów ludności opracowanych na podstawie wyników Narodowego Spisu Powszechnego Ludności i Mieszkań 2011.

Tabl. 2A. WSKAŹNIKI AKTYWNOŚCI ZAWODOWEJ LUDNOŚCI

WYSZCZEGÓLNIENIE o – ogółem m – mężczyźni k – kobiety		Współczynnik aktywności zawodowej	Wskaźnik zatrudnienia	Stopa bezrobocia	
					w %
DANE PRZELICZONE NA PODSTAWIE WYNIKÓW NSP 2002					
2008	I kwartał	o	50,6	47,2	6,9
		m	58,6	54,9	6,4
		k	43,3	40,0	7,5
	II kwartał	o	51,7	48,7	5,8
		m	59,6	56,3	5,5
		k	44,3	41,6	6,2
	III kwartał	o	52,4	48,8	6,8
		m	60,0	56,8	5,4
		k	45,5	41,6	8,6
	IV kwartał	o	52,1	48,6	6,8
		m	59,6	56,1	5,9
		k	45,3	41,8	7,8
2009	I kwartał	o	52,5	49,0	6,5
		m	60,4	57,1	5,3
		k	45,4	41,8	7,8
	II kwartał	o	52,7	49,4	6,3
		m	60,5	57,3	5,2
		k	45,6	42,2	7,5
	III kwartał	o	52,4	48,7	7,1
		m	61,1	57,4	6,1
		k	44,6	40,9	8,2
	IV kwartał	o	52,5	48,7	7,2
		m	59,8	55,6	7,0
		k	46,0	42,6	7,3
2010	I kwartał	o	52,5	47,5	9,6
		m	60,0	54,8	8,8
		k	45,8	41,1	10,4
	II kwartał	o	53,2	48,7	8,4
		m	61,0	56,4	7,4
		k	46,2	41,9	9,4
	III kwartał	o	52,7	47,5	9,8
		m	60,4	55,5	8,1
		k	45,9	40,4	11,7
	IV kwartał	o	53,1	48,4	8,8
		m	61,0	56,4	7,5
		k	46,0	41,3	10,2
2011	I kwartał	o	53,5	49,1	8,2
		m	61,5	57,1	7,1
		k	46,0	41,6	9,6
	II kwartał	o	54,1	49,2	9,1
		m	62,8	57,9	7,8
		k	46,1	41,1	10,8
	III kwartał	o	53,5	48,2	9,9
		m	61,8	56,9	8,0
		k	46,0	40,3	12,2
	IV kwartał	o	54,5	49,3	9,5
		m	62,0	56,9	8,2
		k	47,6	42,3	11,1
2012	I kwartał	o	53,8	48,8	9,2
		m	61,5	56,4	8,3
		k	46,6	41,8	10,3
	II kwartał	o	53,7	48,9	9,0
		m	61,5	56,6	7,9
		k	46,4	41,6	10,3

U w a g a. Prezentowane dane z BAEL w tabeli 2A zostały uogólnione przy wykorzystaniu bilansów ludności opartych na NSP 2002.

Tabl. 2B. WSKAŹNIKI AKTYWNOŚCI ZAWODOWEJ LUDNOŚCI

WYSZCZEGÓLNIENIE o – ogółem m – mężczyźni k – kobiety		Współczynnik aktywności zawodowej	Wskaźnik zatrudnienia	Stopa bezrobocia	
					w %
DANE PRZELICZONE NA PODSTAWIE WYNIKÓW NSP 2011					
2010	I kwartał	o	52,0	47,0	9,6
		m	59,6	54,3	8,9
		k	45,2	40,5	10,4
	II kwartał	o	52,6	48,2	8,4
		m	60,4	55,9	7,5
		k	45,5	41,2	9,5
	III kwartał	o	52,1	47,0	9,8
		m	59,9	55,0	8,2
		k	45,1	39,8	11,8
	IV kwartał	o	52,5	47,9	8,8
		m	60,4	55,9	7,6
		k	45,2	40,5	10,4
2011	I kwartał	o	52,9	48,6	8,2
		m	60,9	56,6	7,2
		k	45,3	41,0	9,6
	II kwartał	o	53,5	48,6	9,2
		m	62,2	57,2	7,9
		k	45,4	40,5	10,8
	III kwartał	o	52,8	47,6	9,9
		m	61,2	56,3	8,1
		k	45,2	39,7	12,2
	IV kwartał	o	53,8	48,7	9,5
		m	61,4	56,3	8,2
		k	46,8	41,6	11,1
2012	I kwartał	o	53,1	48,2	9,2
		m	60,8	55,7	8,3
		k	45,9	41,1	10,3
	II kwartał	o	53,0	48,2	8,9
		m	60,8	55,9	8,0
		k	45,6	40,9	10,3
	III kwartał	o	54,2	49,0	9,5
		m	62,2	56,9	8,4
		k	46,8	41,7	10,9
	IV kwartał	o	53,5	48,2	9,9
		m	60,9	55,5	8,8
		k	46,8	41,5	11,3

U w a g a. Prezentowane dane z BAEL w tabeli 2 B pochodzą z bilansów ludności opracowanych na podstawie wyników Narodowego Spisu Powszechnego Ludności i Mieszkań 2011.

Tabl. 3. **AKTYWNOŚĆ EKONOMICZNA LUDNOŚCI W WIEKU 15 LAT I WIĘCEJ WEDŁUG MIEJSCA ZAMIESZKANIA W IV KWARTALE 2012 R.**

WYSZCZEGÓLNIENIE	Ogółem	Aktywni zawodowo					Bierni zawodowo	Współczynnik aktywności zawodowej	Wskaźnik zatrudnienia	Stopa bezrobocia
		razem	pracujący			bezrobotni				
			razem	w pełnym	w niepełnym					
				wymiarze czasu pracy						
w tysiącach							w %			
OGÓŁEM	3970	2124	1913	1758	156	211	1846	53,5	48,2	9,9
MIASTA	3108	1656	1489	1363	126	167	1452	53,3	47,9	10,1
o liczbie ludności:										
100000 – 499999	1816	986	880	809	71	106	830	54,3	48,5	10,8
50000 – 99999	626	311	281	257	24	30	315	49,7	44,9	9,6
20000 – 49999	436	244	222	200	22	21	193	56,0	50,9	8,6
10000 – 19999	194	96	89	81	8	7	98	49,5	45,9	7,3
poniżej 10000	36	19	16	16	.	.	17	52,8	44,4	x
WIEŚ	862	469	425	395	30	44	394	54,4	49,3	9,4
MĘŻCZYŹNI	1901	1157	1055	1002	53	102	744	60,9	55,5	8,8
MIASTA	1472	888	811	771	40	77	584	60,3	55,1	8,7
o liczbie ludności:										
100000 – 499999	856	520	471	450	21	49	337	60,7	55,0	9,4
50000 – 99999	297	171	158	148	10	14	125	57,6	53,2	8,2
20000 – 49999	209	131	122	115	7	9	77	62,7	58,4	6,9
10000 – 19999	95	53	51	48	.	.	41	55,8	53,7	x
poniżej 10000	15	12	9	9	–	.	.	80,0	60,0	x
WIEŚ	430	269	244	232	12	26	160	62,6	56,7	9,7
KOBIETY	2069	968	859	756	103	109	1101	46,8	41,5	11,3
MIASTA	1637	768	678	593	85	90	868	46,9	41,4	11,7
o liczbie ludności:										
100000 – 499999	959	466	409	359	50	57	493	48,6	42,6	12,2
50000 – 99999	329	140	124	109	15	16	189	42,6	37,7	11,4
20000 – 49999	228	112	100	85	15	12	115	49,1	43,9	10,7
10000 – 19999	99	43	38	33	5	.	56	43,4	38,4	x
poniżej 10000	21	8	7	7	.	.	14	38,1	33,3	x
WIEŚ	432	199	181	163	18	18	233	46,1	41,9	9,0

Tabl. 4. AKTYWNOŚĆ EKONOMICZNA LUDNOŚCI WEDŁUG WIEKU W IV KWARTALE 2012 R.

WYSZCZEGÓLNIENIE	Ogółem	Aktywni zawodowo					Bierni zawodowo	Współczynnik aktywności zawodowej	Wskaźnik zatrudnienia	Stopa bezrobocia
		razem	pracujący			bezrobotni				
			razem	w pełnym	w niepełnym					
				wymiarze czasu pracy						
w tysiącach							w %			
O G Ó Ł E M										
O G Ó Ł E M	3970	2124	1913	1758	156	211	1846	53,5	48,2	9,9
15 – 64 lata	3274	2100	1890	1746	144	210	1174	64,1	57,7	10,0
20 – 64 lata	3041	2083	1881	1742	139	202	958	68,5	61,9	9,7
55 – 64 lata	750	271	244	204	40	27	479	36,1	32,5	10,0
15 – 17	135	132	x	x	x
18 – 19	98	14	7	.	.	7	84	14,3	7,1	50,0
20 – 24	278	165	124	104	20	41	113	59,4	44,6	24,8
25 – 29	356	310	275	259	16	35	46	87,1	77,2	11,3
30 – 34	365	316	290	272	18	27	49	86,6	79,5	8,5
35 – 39	370	323	299	290	10	24	47	87,3	80,8	7,4
40 – 44	289	249	228	220	8	21	40	86,2	78,9	8,4
45 – 49	271	208	192	181	11	17	62	76,8	70,8	8,2
50 – 54	362	241	230	212	18	11	121	66,6	63,5	4,6
55 – 59	418	213	193	167	25	20	205	51,0	46,2	9,4
60 – 64	332	58	51	37	14	7	274	17,5	15,4	12,1
65 lat i więcej	696	24	24	12	12	.	672	3,4	3,4	x
W wieku:										
przedprodukcyjnym ...	135	132	x	x	x
produkcyjnym	2968	2078	1870	1736	134	208	891	70,0	63,0	10,0
poprodukcyjnym	867	44	41	22	20	.	823	5,1	4,7	x
Według PŁCI										
MĘŻCZYŹNI	1901	1157	1055	1002	53	102	744	60,9	55,5	8,8
15 – 64 lata	1628	1139	1038	993	45	101	489	70,0	63,8	8,9
20 – 64 lata	1504	1128	1032	990	42	96	376	75,0	68,6	8,5
55 – 64 lata	356	154	139	121	19	14	202	43,3	39,0	9,1
15 – 17	71	.	.	–	.	–	69	x	x	–
18 – 19	53	10	5	.	.	6	43	18,9	9,4	60,0
20 – 24	138	93	74	67	7	19	45	67,4	53,6	20,4
25 – 29	193	182	166	162	.	17	11	94,3	86,0	9,3
30 – 34	181	170	157	155	.	13	11	93,9	86,7	7,6
35 – 39	176	166	158	157	.	8	10	94,3	89,8	4,8
40 – 44	147	135	124	123	.	10	13	91,8	84,4	7,4
45 – 49	131	101	91	90	.	10	30	77,1	69,5	9,9
50 – 54	181	127	122	115	7	.	55	70,2	67,4	x
55 – 59	195	116	106	94	12	10	79	59,5	54,4	8,6
60 – 64	161	38	33	27	7	5	123	23,6	20,5	13,2
65 lat i więcej	273	18	17	9	7	.	256	6,6	6,2	x
W wieku:										
przedprodukcyjnym ...	71	.	.	–	.	–	69	x	x	–
produkcyjnym	1557	1138	1036	993	44	101	420	73,1	66,5	8,9
poprodukcyjnym	273	18	17	9	7	.	256	6,6	6,2	x
KOBIETY	2069	968	859	756	103	109	1101	46,8	41,5	11,3
15 – 64 lata	1646	961	852	753	99	109	685	58,4	51,8	11,3
20 – 64 lata	1537	956	849	752	97	107	582	62,2	55,2	11,2
55 – 64 lata	394	117	104	83	21	12	277	29,7	26,4	10,3
15 – 17	64	.	.	.	–	.	63	x	x	x
18 – 19	45	41	x	x	x
20 – 24	140	72	50	37	13	22	68	51,4	35,7	30,6
25 – 29	163	127	109	97	13	18	36	77,9	66,9	14,2
30 – 34	185	147	133	116	16	14	38	79,5	71,9	9,5
35 – 39	194	157	141	133	8	16	37	80,9	72,7	10,2
40 – 44	141	114	103	98	6	11	27	80,9	73,0	9,6
45 – 49	139	107	100	90	10	7	32	77,0	71,9	6,5
50 – 54	181	115	108	97	10	7	67	63,5	59,7	6,1

Tabl. 4. AKTYWNOŚĆ EKONOMICZNA LUDNOŚCI WEDŁUG WIEKU W IV KWARTALE 2012 R. (dok.)

WYSZCZEGÓLNIENIE	Ogółem	Aktywni zawodowo					bezrobotni	Bierni zawodowo	Współczynnik aktywności zawodowej	Wskaźnik zatrudnienia	Stopa bezrobocia
		razem	pracujący			wymiary czasu pracy					
			razem	w pełnym	w niepełnym						
Według PŁCI (dok.)											
KOBIECY (dok.)											
55 – 59	223	97	87	74	13	10	126	43,5	39,0	10,3	
60 – 64	171	20	18	10	8	.	151	11,7	10,5	x	
65 lat i więcej	423	7	7	.	.	–	416	1,7	1,7	–	
W wieku:											
przedprodukcyjnym ...	64	.	.	.	–	.	63	x	x	x	
produkcyjnym	1411	940	834	743	91	106	471	66,6	59,1	11,3	
poprodukcyjnym	594	27	25	12	12	.	567	4,5	4,2	x	
Według MIEJSCA ZAMIESZKANIA											
MIASTA	3108	1656	1489	1363	126	167	1452	53,3	47,9	10,1	
15 – 64 lata	2542	1635	1469	1353	116	166	907	64,3	57,8	10,2	
20 – 64 lata	2377	1622	1462	1350	112	160	755	68,2	61,5	9,9	
55 – 64 lata	617	222	201	167	34	21	395	36,0	32,6	9,5	
15 – 17	93	91	x	x	x	
18 – 19	73	11	5	.	.	6	61	15,1	6,8	54,5	
20 – 24	205	127	95	80	15	32	77	62,0	46,3	25,2	
25 – 29	277	240	214	202	12	26	37	86,6	77,3	10,8	
30 – 34	287	248	225	209	16	23	38	86,4	78,4	9,3	
35 – 39	288	254	236	228	8	17	35	88,2	81,9	6,7	
40 – 44	210	182	166	160	6	17	28	86,7	79,0	9,3	
45 – 49	218	168	155	147	8	13	50	77,1	71,1	7,7	
50 – 54	275	181	171	157	13	10	94	65,8	62,2	5,5	
55 – 59	343	178	162	140	22	17	165	51,9	47,2	9,6	
60 – 64	275	44	39	28	12	5	231	16,0	14,2	11,4	
65 lat i więcej	566	21	20	10	10	.	545	3,7	3,5	x	
W wieku:											
przedprodukcyjnym ...	93	91	x	x	x	
produkcyjnym	2306	1618	1454	1346	109	164	688	70,2	63,1	10,1	
poprodukcyjnym	709	36	33	17	16	.	673	5,1	4,7	x	
WIEŚ	862	469	425	395	30	44	394	54,4	49,3	9,4	
15 – 64 lata	732	465	421	393	28	44	267	63,5	57,5	9,5	
20 – 64 lata	664	461	418	391	27	43	203	69,4	63,0	9,3	
55 – 64 lata	133	48	43	37	6	5	84	36,1	32,3	10,4	
15 – 17	42	–	–	–	–	–	41	–	–	–	
18 – 19	26	.	.	.	–	.	22	x	x	x	
20 – 24	74	38	29	24	5	9	36	51,4	39,2	23,7	
25 – 29	79	70	61	57	.	9	9	88,6	77,2	12,9	
30 – 34	79	68	64	63	.	.	10	86,1	81,0	x	
35 – 39	82	70	63	61	.	7	12	85,4	76,8	10,0	
40 – 44	78	67	62	60	.	5	12	85,9	79,5	7,5	
45 – 49	53	40	36	33	.	.	13	75,5	67,9	x	
50 – 54	88	61	59	55	.	.	27	69,3	67,0	x	
55 – 59	75	34	31	28	.	.	41	45,3	41,3	x	
60 – 64	58	14	12	9	.	.	44	24,1	20,7	x	
65 lat i więcej	130	–	126	x	x	–	
W wieku:											
przedprodukcyjnym ...	42	–	–	–	–	–	41	–	–	–	
produkcyjnym	662	460	416	390	26	44	202	69,5	62,8	9,6	
poprodukcyjnym	158	8	8	5	.	–	150	5,1	5,1	–	

Tabl. 5. **AKTYWNOŚĆ EKONOMICZNA LUDNOŚCI W WIEKU 15 LAT I WIĘCEJ WEDŁUG POZIOMU WYKSZTAŁCENIA W IV KWARTALE 2012 R.**

WYSZCZEGÓLNIENIE	Ogółem	Aktywni zawodowo					Bierni zawodowo	Współczynnik aktywności zawodowej	Wskaźnik zatrudnienia	Stopa bezrobocia
		razem	pracujący			bezrobotni				
			razem	w pełnym	w niepełnym					
				wymiarze czasu pracy						
w tysiącach							w %			
O G Ó Ł E M										
O G Ó Ł E M	3970	2124	1913	1758	156	211	1846	53,5	48,2	9,9
Wyższe	797	643	611	578	32	32	154	80,7	76,7	5,0
Policealne	114	76	65	58	7	11	38	66,7	57,0	14,5
Średnie zawodowe	881	544	502	467	35	42	337	61,7	57,0	7,7
Średnie ogólnokształcące ...	376	182	153	136	18	29	194	48,4	40,7	15,9
Zasadnicze zawodowe	1113	579	506	459	47	73	533	52,0	45,5	12,6
Gimnazjalne, podstawowe i niepełne podstawowe	689	100	76	60	17	23	590	14,5	11,0	23,0
Według PŁCI										
MĘŻCZYŹNI	1901	1157	1055	1002	53	102	744	60,9	55,5	8,8
Wyższe	333	283	272	264	8	11	50	85,0	81,7	3,9
Policealne	33	27	22	21	.	5	6	81,8	66,7	18,5
Średnie zawodowe	471	313	295	281	14	17	158	66,5	62,6	5,4
Średnie ogólnokształcące ...	116	76	66	63	.	10	40	65,5	56,9	13,2
Zasadnicze zawodowe	672	394	349	331	18	45	278	58,6	51,9	11,4
Gimnazjalne, podstawowe i niepełne podstawowe	276	64	50	42	8	14	212	23,2	18,1	21,9
KOBIETY	2069	968	859	756	103	109	1101	46,8	41,5	11,3
Wyższe	464	360	339	315	24	21	104	77,6	73,1	5,8
Policealne	81	49	43	37	6	7	32	60,5	53,1	14,3
Średnie zawodowe	410	231	207	185	21	25	179	56,3	50,5	10,8
Średnie ogólnokształcące ...	260	106	87	73	14	19	153	40,8	33,5	17,9
Zasadnicze zawodowe	441	185	157	128	29	28	256	42,0	35,6	15,1
Gimnazjalne, podstawowe i niepełne podstawowe	413	36	26	18	9	9	378	8,7	6,3	25,0
Według MIEJSCA ZAMIESZKANIA										
MIASTA	3108	1656	1489	1363	126	167	1452	53,3	47,9	10,1
Wyższe	669	533	506	477	29	27	136	79,7	75,6	5,1
Policealne	96	64	54	47	7	10	33	66,7	56,3	15,6
Średnie zawodowe	704	422	385	357	29	37	282	59,9	54,7	8,8
Średnie ogólnokształcące ...	309	146	125	112	14	21	162	47,2	40,5	14,4
Zasadnicze zawodowe	841	422	367	330	36	55	419	50,2	43,6	13,0
Gimnazjalne, podstawowe i niepełne podstawowe	489	69	51	39	11	18	420	14,1	10,4	26,1
WIEŚ	862	469	425	395	30	44	394	54,4	49,3	9,4
Wyższe	129	110	104	101	.	6	18	85,3	80,6	5,5
Policealne	18	13	11	11	-	.	5	72,2	61,1	x
Średnie zawodowe	177	122	117	110	7	5	55	68,9	66,1	4,1
Średnie ogólnokształcące ...	67	36	28	24	.	8	31	53,7	41,8	22,2
Zasadnicze zawodowe	271	157	139	129	10	18	114	57,9	51,3	11,5
Gimnazjalne, podstawowe i niepełne podstawowe	200	31	25	20	5	5	170	15,5	12,5	16,1

Tabl. 6. **AKTYWNOŚĆ EKONOMICZNA LUDNOŚCI W WIEKU 15 LAT I WIĘCEJ WEDŁUG STANU CYWILNEGO W IV KWARTALE 2012 R.**

WYSZCZEGÓLNIENIE	Ogółem	Aktywni zawodowo					Bierni zawodowo	Współczynnik aktywności zawodowej	Wskaźnik zatrudnienia	Stopa bezrobocia
		razem	pracujący			bezrobotni				
			razem	w pełnym	w niepełnym					
				wymiarze czasu pracy						
w tysiącach							w %			
O G Ó Ł E M										
O G Ó Ł E M	3970	2124	1913	1758	156	211	1846	53,5	48,2	9,9
Kawaler / Panna	962	533	443	402	41	90	429	55,4	46,0	16,9
Żonaty / Zamężna	2465	1423	1328	1234	95	94	1042	57,7	53,9	6,6
Wdowiec / Wdowa	378	59	52	43	10	6	319	15,6	13,8	10,2
Rozwiedziony / Rozwiedziona, w separacji	166	110	89	79	10	21	56	66,3	53,6	19,1
Według PŁCI										
MĘŻCZYŹNI	1901	1157	1055	1002	53	102	744	60,9	55,5	8,8
Kawaler	545	324	270	252	18	54	221	59,4	49,5	16,7
Żonaty	1234	782	742	710	32	40	452	63,4	60,1	5,1
Wdowiec	60	11	11	9	.	–	49	18,3	18,3	–
Rozwiedziony, w separacji	62	40	32	31	.	8	22	64,5	51,6	20,0
KOBIETY	2069	968	859	756	103	109	1101	46,8	41,5	11,3
Panna	417	209	173	150	23	36	207	50,1	41,5	17,2
Zamężna	1231	641	587	524	63	54	590	52,1	47,7	8,4
Wdowa	318	48	42	33	8	6	270	15,1	13,2	12,5
Rozwiedziona, w separacji ...	104	69	57	48	9	12	34	66,3	54,8	17,4
Według MIEJSCA ZAMIESZKANIA										
MIASTA	3108	1656	1489	1363	126	167	1452	53,3	47,9	10,1
Kawaler / Panna	727	418	346	314	32	72	309	57,5	47,6	17,2
Żonaty / Zamężna	1940	1097	1026	950	75	72	842	56,5	52,9	6,6
Wdowiec / Wdowa	293	45	40	32	8	5	248	15,4	13,7	11,1
Rozwiedziony / Rozwiedziona, w separacji	148	95	77	67	10	19	53	64,2	52,0	20,0
WIEŚ	862	469	425	395	30	44	394	54,4	49,3	9,4
Kawaler / Panna	235	115	97	89	9	18	119	48,9	41,3	15,7
Żonaty / Zamężna	525	325	303	283	19	23	200	61,9	57,7	7,1
Wdowiec / Wdowa	85	14	12	10	.	.	71	16,5	14,1	x
Rozwiedziony / Rozwiedziona, w separacji	18	14	13	13	–	.	.	77,8	72,2	x

Tabl. 7. **AKTYWNOŚĆ EKONOMICZNA LUDNOŚCI W WIEKU 15 LAT I WIĘCEJ WEDŁUG STOPNIA POKREWIEŃSTWA Z GŁOWĄ GOSPODARSTWA DOMOWEGO W IV KWARTALE 2012 R.**

WYSZCZEGÓLNIENIE	Ogółem	Aktywni zawodowo					Bierni zawodowo	Współczynnik aktywności zawodowej	Wskaźnik zatrudnienia	Stopa bezrobocia
		razem	pracujący			bezrobotni				
			razem	w pełnym	w niepełnym					
				wymiarze czasu pracy						
w tysiącach							w %			
O G Ó Ł E M										
O G Ó Ł E M	3970	2124	1913	1758	156	211	1846	53,5	48,2	9,9
Głowa gospodarstwa domowego	1808	1008	945	884	61	64	800	55,8	52,3	6,3
Współmałżonek, partner, partnerka	1156	599	540	486	54	59	557	51,8	46,7	9,8
Syn, córka, zięć, synowa	843	480	398	361	37	81	363	56,9	47,2	16,9
Pozostali członkowie gospodarstwa	164	38	31	27	.	7	126	23,2	18,9	18,4
Według PŁCI										
MĘŻCZYŹNI	1901	1157	1055	1002	53	102	744	60,9	55,5	8,8
Głowa gospodarstwa domowego	1180	728	692	663	29	36	452	61,7	58,6	4,9
Współmałżonek, partner	190	114	100	94	7	14	76	60,0	52,6	12,3
Syn, zięć	475	293	244	229	14	49	183	61,7	51,4	16,7
Pozostali członkowie gospodarstwa	56	22	18	17	.	.	33	39,3	32,1	x
KOBIETY	2069	968	859	756	103	109	1101	46,8	41,5	11,3
Głowa gospodarstwa domowego	628	280	253	221	31	28	347	44,6	40,3	10,0
Współmałżonka, partnerka	966	485	439	393	47	46	481	50,2	45,4	9,5
Córka, synowa	368	187	154	132	23	32	181	50,8	41,8	17,1
Pozostali członkowie gospodarstwa	108	16	12	10	.	.	92	14,8	11,1	x
Według MIEJSCA ZAMIESZKANIA										
MIASTA	3108	1656	1489	1363	126	167	1452	53,3	47,9	10,1
Głowa gospodarstwa domowego	1484	818	763	713	50	55	666	55,1	51,4	6,7
Współmałżonek, partner, partnerka	924	470	423	379	45	47	454	50,9	45,8	10,0
Syn, córka, zięć, synowa	598	343	281	251	29	62	255	57,4	47,0	18,1
Pozostali członkowie gospodarstwa	102	26	22	20	.	.	77	25,5	21,6	x
WIEŚ	862	469	425	395	30	44	394	54,4	49,3	9,4
Głowa gospodarstwa domowego	324	191	181	171	11	9	134	59,0	55,9	4,7
Współmałżonek, partner, partnerka	232	129	116	108	9	13	103	55,6	50,0	10,1
Syn, córka, zięć, synowa	245	137	118	110	8	19	108	55,9	48,2	13,9
Pozostali członkowie gospodarstwa	61	12	9	7	.	.	49	19,7	14,8	x

Tabl. 8. PRACUJĄCY WEDŁUG STATUSU ZATRUDNIENIA I WIEKU W IV KWARTALE 2012 R.

WYSZCZEGÓLNIENIE	Ogółem	W tym w sektorze prywatnym		Z liczby ogółem					
		razem	w tym w rolnictwie indywidualnym	pracownicy najemni			pracodawcy i pracujący na własny rachunek		pomagający członkowie rodzin
				razem	w sektorze		razem	w tym pracodawcy	
					publicznym	prywatnym			
w tysiącach									
OGÓŁEM									
OGÓŁEM	1913	1334	43	1668	579	1088	228	84	18
15 – 19 lat	9	7	.	8	.	7	–	–	–
20 – 24	124	104	.	118	20	98	.	.	.
25 – 29	275	212	.	255	63	192	19	.	.
30 – 34	290	212	.	259	78	182	29	12	.
35 – 44	527	361	11	454	166	288	71	29	.
45 – 54	421	258	12	365	163	202	53	20	.
55 – 59	193	121	5	157	71	85	33	12	.
60 – 64	51	38	.	38	13	25	12	.	.
65 lat i więcej	24	20	.	13	.	10	8	.	.
W wieku:									
przedprodukcyjnym	–	.	–	.	–	–	–
produkcyjnym	1870	1300	37	1641	570	1071	215	79	14
poprodukcyjnym	41	32	6	25	9	16	13	5	.
Według PŁCI									
MĘŻCZYŹNI	1055	803	26	899	252	647	148	53	7
15 – 19 lat	6	.	.	5	.	.	–	–	–
20 – 24	74	62	.	71	13	59	.	–	.
25 – 29	166	131	.	153	34	119	11	.	.
30 – 34	157	124	.	140	33	107	16	9	.
35 – 44	283	203	6	237	79	157	46	17	–
45 – 54	213	155	8	176	58	118	36	14	.
55 – 59	106	83	.	81	23	57	24	8	.
60 – 64	33	26	.	26	7	19	7	.	–
65 lat i więcej	17	13	.	10	.	7	5	.	.
W wieku:									
przedprodukcyjnym	–	.	–	.	–	–	–
produkcyjnym	1036	788	23	888	249	639	143	52	6
poprodukcyjnym	17	13	.	10	.	7	5	.	.
KOBIETY	859	531	17	769	327	441	80	31	11
15 – 19 lat	–	.	–	.	–	–	–
20 – 24	50	43	.	46	7	39	.	.	.
25 – 29	109	81	–	102	29	73	7	.	–
30 – 34	133	88	.	119	45	74	13	.	.
35 – 44	245	158	5	217	87	131	25	13	.
45 – 54	208	103	.	189	105	84	17	6	.
55 – 59	87	39	.	76	48	28	9	.	.

Tabl. 8. PRACUJĄCY WEDŁUG STATUSU ZATRUDNIENIA I WIEKU W IV KWARTALE 2012 R. (dok.)

WYSZCZEGÓLNIENIE	Ogółem	W tym w sektorze prywatnym		Z liczby ogółem					
		razem	w tym w rolnictwie indywidualnym	pracownicy najemni			pracodawcy i pracujący na własny rachunek		pomagający członkowie rodzin
				razem	w sektorze		razem	w tym pracodawcy	
					publicznym	prywatnym			
w tysiącach									
Według PŁCI (dok.)									
KOBIETY (dok.)									
60 – 64	18	12	.	12	6	6	5	.	.
65 lat i więcej	7	6	.	.	–
W wieku:									
przedprodukcyjnym	–	.	–	.	–	–	–
produkcyjnym	834	513	14	753	321	432	72	27	8
poprodukcyjnym	25	18	.	15	6	8	8	.	.
Według MIEJSCA ZAMIESZKANIA									
MIASTA	1489	1030	7	1313	459	854	169	69	7
15 – 19 lat	7	6	–	7	.	6	–	–	–
20 – 24	95	80	–	91	14	76	.	.	.
25 – 29	214	163	.	200	51	149	14	.	.
30 – 34	225	165	–	204	60	144	21	9	–
35 – 44	402	272	.	350	129	220	51	25	.
45 – 54	326	194	.	288	132	157	36	16	.
55 – 59	162	102	.	132	59	72	28	11	.
60 – 64	39	30	–	30	9	21	9	.	–
65 lat i więcej	20	16	.	12	.	8	7	.	–
W wieku:									
przedprodukcyjnym	–	.	–	.	–	–	–
produkcyjnym	1454	1003	5	1290	451	839	158	64	6
poprodukcyjnym	33	25	.	22	8	13	11	.	–
WIEŚ	425	305	36	355	120	234	59	15	11
15 – 19 lat	–	.	–	–	–
20 – 24	29	24	.	27	5	22	–	–	.
25 – 29	61	49	.	56	12	43	5	.	.
30 – 34	64	47	.	55	17	38	8	.	.
35 – 44	125	89	9	104	37	67	19	.	.
45 – 54	95	64	9	77	32	45	17	.	.
55 – 59	31	19	5	25	12	13	5	.	.
60 – 64	12	8	.	8
65 lat i więcej	–	.	.	–	.
W wieku:									
przedprodukcyjnym	–	–	–	–	–	–	–	–	–
produkcyjnym	416	297	31	351	119	232	57	15	8
poprodukcyjnym	8	7	5	–	.

Tabl. 9. PRACUJĄCY WEDŁUG STATUSU ZATRUDNIENIA I POZIOMU WYKSZTAŁCENIA
W IV KWARTALE 2012 R.

WYSZCZEGÓLNIENIE	Ogółem	W tym w sektorze prywatnym		Z liczby ogółem					
				pracownicy najemni			pracodawcy i pracujący na własny rachunek		pomagający członkowie rodzin
		razem	w tym w rolnictwie indywidualnym	razem	w sektorze		razem	w tym pracodawcy	
					publicznym	prywatnym			
w tysiącach									

O G Ó Ł E M

O G Ó Ł E M	1913	1334	43	1668	579	1088	228	84	18
Wyższe	611	354	.	532	257	274	78	35	.
Policealne i średnie zawodowe	567	404	9	487	163	324	75	28	5
Średnie ogólnokształcące	153	121	.	140	33	108	11	5	.
Zasadnicze zawodowe	506	390	20	446	116	330	53	14	7
Gimnazjalne, podstawowe i niepełne podstawowe	76	66	9	62	11	52	11	.	.

Według PŁCI

MĘŻCZYŹNI	1055	803	26	899	252	647	148	53	7
Wyższe	272	192	.	223	80	143	48	22	.
Policealne i średnie zawodowe	317	238	6	264	79	184	50	18	.
Średnie ogólnokształcące	66	55	–	59	11	48	7	.	–
Zasadnicze zawodowe	349	275	11	312	74	237	36	9	.
Gimnazjalne, podstawowe i niepełne podstawowe	50	44	6	41	6	35	8	.	.
KOBIETY	859	531	17	769	327	441	80	31	11
Wyższe	339	162	.	308	177	132	30	13	–
Policealne i średnie zawodowe	249	166	.	223	83	140	25	9	.
Średnie ogólnokształcące	87	66	.	81	21	60	.	.	.
Zasadnicze zawodowe	157	115	9	135	42	93	17	5	5
Gimnazjalne, podstawowe i niepełne podstawowe	26	22	.	21	.	17	.	.	.

Według MIEJSCA ZAMIESZKANIA

MIASTA	1489	1030	7	1313	459	854	169	69	7
Wyższe	506	295	–	442	212	230	64	28	–
Policealne i średnie zawodowe	439	317	.	377	123	254	59	24	.
Średnie ogólnokształcące	125	97	–	114	28	86	11	5	.
Zasadnicze zawodowe	367	277	.	336	90	246	29	11	.
Gimnazjalne, podstawowe i niepełne podstawowe	51	45	.	45	6	38	6	.	–
WIEŚ	425	305	36	355	120	234	59	15	11
Wyższe	104	59	.	90	45	44	14	6	.
Policealne i średnie zawodowe	127	88	8	111	40	71	16	.	.
Średnie ogólnokształcące	28	24	.	26	.	22	.	.	.
Zasadnicze zawodowe	139	113	16	111	26	84	23	.	5
Gimnazjalne, podstawowe i niepełne podstawowe	25	21	8	17	.	13	5	.	.

Tabl. 10. **PRACUJĄCY WEDŁUG STATUSU ZATRUDNIENIA I WYBRANYCH SEKCJI PKD
W IV KWARTALE 2012 R.**

WYSZCZEGÓLNIENIE	Ogółem	W tym w sektorze prywatnym		Z liczby ogółem					
		razem	w tym w rolnictwie indywidualnym	pracownicy najemni			pracodawcy i pracujący na własny rachunek		pomagający członkowie rodzin
				razem	w sektorze		razem	w tym pracodawcy	
					publicznym	prywatnym			
w tysiącach									
OGÓŁEM									
OGÓŁEM	1913	1334	43	1668	579	1088	228	84	18
w tym:									
Rolnictwo, leśnictwo, łowiectwo i rybactwo	53	50	43	11	.	9	30	.	11
Przetwórstwo przemysłowe	394	375	-	369	19	350	24	10	.
Budownictwo	146	143	-	113	.	109	33	16	.
Handel; naprawa pojazdów samochodowych ^A	297	291	-	240	6	234	53	22	.
Transport i gospodarka magazynowa	106	79	-	88	26	61	17	8	.
Edukacja	170	18	-	165	152	13	.	.	-
Opieka zdrowotna i pomoc społeczna	129	39	-	118	90	29	11	5	-
Według PŁCI									
MĘŻCZYŹNI	1055	803	26	899	252	647	148	53	7
w tym:									
Rolnictwo, leśnictwo, łowiectwo i rybactwo	33	31	26	9	.	7	21	.	.
Przetwórstwo przemysłowe	274	259	-	256	15	241	17	8	.
Budownictwo	137	134	-	107	.	103	30	14	.
Handel; naprawa pojazdów samochodowych ^A	131	130	-	101	.	100	28	10	.
Transport i gospodarka magazynowa	82	64	-	67	18	49	14	6	.
Edukacja	33	5	-	30	28	.	.	-	-
Opieka zdrowotna i pomoc społeczna	25	9	-	20	16	.	5	.	-
KOBIETY	859	531	17	769	327	441	80	31	11
w tym:									
Rolnictwo, leśnictwo, łowiectwo i rybactwo	20	19	17	.	.	.	9	-	8
Przetwórstwo przemysłowe	120	116	-	113	.	109	7	.	.
Budownictwo	9	9	-	6	-	6	.	.	-
Handel; naprawa pojazdów samochodowych ^A	166	161	-	139	5	134	25	11	.
Transport i gospodarka magazynowa	24	16	-	21	8	13	.	.	-
Edukacja	137	13	-	135	124	11	.	.	-
Opieka zdrowotna i pomoc społeczna	104	30	-	99	74	25	6	.	-

Tabl. 10. **PRACUJĄCY WEDŁUG STATUSU ZATRUDNIENIA I WYBRANYCH SEKCJI PKD
W IV KWARTALE 2012 R. (dok.)**

WYSZCZEGÓLNIENIE	Ogółem	W tym w sektorze prywatnym		Z liczby ogółem					
		razem	w tym w rolnictwie indywidualnym	pracownicy najemni			pracodawcy i pracujący na własny rachunek		pomagający członkowie rodzin
				razem	w sektorze		razem	w tym pracodawcy	
					publicznym	prywatnym			
w tysiącach									
Według MIEJSCA ZAMIESZKANIA									
MIASTA	1489	1030	7	1313	459	854	169	69	7
w tym:									
Rolnictwo, leśnictwo, łowiectwo i rybactwo	11	10	7	5	.	.	5	.	.
Przetwórstwo przemysłowe	285	270	–	267	15	252	17	8	.
Budownictwo	107	105	–	83	.	81	23	13	.
Handel; naprawa pojazdów samochodowych ^A	250	247	–	198	.	196	48	20	.
Transport i gospodarka magazynowa	86	65	–	70	21	49	15	7	.
Edukacja	132	16	–	128	116	12	.	.	–
Opieka zdrowotna i pomoc społeczna	111	34	–	103	77	26	8	.	–
WIEŚ	425	305	36	355	120	234	59	15	11
w tym:									
Rolnictwo, leśnictwo, łowiectwo i rybactwo	42	40	36	6	.	5	25	.	10
Przetwórstwo przemysłowe	109	106	–	102	.	98	7	.	.
Budownictwo	39	38	–	29	.	28	10	.	–
Handel; naprawa pojazdów samochodowych ^A	47	44	–	41	.	39	5	.	–
Transport i gospodarka magazynowa	20	14	–	18	6	12	.	.	–
Edukacja	38	.	–	37	36	.	–	–	–
Opieka zdrowotna i pomoc społeczna	18	5	–	15	12	.	.	.	–

Tabl. 11. PRACUJĄCY WEDŁUG PŁCI I WYBRANYCH SEKCJI PKD W IV KWARTALE 2012 R.

SEKCJE	Ogółem	Mężczyźni	Kobiety	Udział kobiet w ogólnej liczbie pracujących	Ogółem	Mężczyźni	Kobiety
	w tysiącach			w %			
OGÓŁEM	1913	1055	859	44,9	100,0	100,0	100,0
w tym:							
Rolnictwo, leśnictwo, łowiectwo i rybactwo	53	33	20	37,7	2,8	3,1	2,3
Górnictwo i wydobywanie	150	132	18	12,0	7,8	12,5	2,1
Przetwórstwo przemysłowe	394	274	120	30,5	20,6	26,0	14,0
Wytwarzanie i zaopatrywanie w energię elektryczną, gaz, parę wodną i gorącą wodę ^Δ	21	17	.	19,0	1,1	1,6	x
Dostawa wody; gospodarowanie ściekami i odpadami; rekultywacja ^Δ	21	14	6	28,6	1,1	1,3	0,7
Budownictwo	146	137	9	6,2	7,6	13,0	1,0
Handel; naprawa pojazdów samochodowych ^Δ	297	131	166	55,9	15,5	12,4	19,3
Transport i gospodarka magazynowa	106	82	24	22,6	5,5	7,8	2,8
Zakwaterowanie i gastronomia ^Δ	44	12	31	70,5	2,3	1,1	3,6
Informacja i komunikacja	49	33	16	32,7	2,6	3,1	1,9
Działalność finansowa i ubezpieczeniowa	50	15	35	70,0	2,6	1,4	4,1
Obsługa rynku nieruchomości ^Δ	24	8	16	66,7	1,3	0,8	1,9
Działalność profesjonalna, naukowa i techniczna	68	33	35	51,5	3,6	3,1	4,1
Administrowanie i działalność wspierająca ^Δ	57	27	29	50,9	3,0	2,6	3,4
Administracja publiczna i obrona narodowa; obowiązkowe zabezpieczenia społeczne	91	36	56	61,5	4,8	3,4	6,5
Edukacja	170	33	137	80,6	8,9	3,1	15,9
Opieka zdrowotna i pomoc społeczna	129	25	104	80,6	6,7	2,4	12,1
Działalność związana z kulturą, rozrywką i rekreacją	20	6	14	70,0	1,0	0,6	1,6
Pozostała działalność usługowa	22	6	16	72,7	1,2	0,6	1,9

Tabl. 12. PRACUJĄCY WEDŁUG POZIOMU WYKSZTAŁCENIA I WYBRANYCH SEKCJI PKD W IV KWARTALE 2012 R.

SEKCJE	Ogółem	Z wykształceniem					
		wyższym	policealnym i średnim zawodowym	średnim ogólnokształ- cącym	zasadniczym zawodowym	gimnazjalnym	podstawo- wym i niepeł- nym podsta- wowym
		w tysiącach					
OGÓŁEM	1913	611	567	153	506	19	58
w tym:							
Rolnictwo, leśnictwo, łowiectwo i rybactwo	53	5	12	.	23	.	10
Przetwórstwo przemysłowe	394	66	122	35	153	6	13
Budownictwo	146	27	35	6	67	.	8
Handel; naprawa pojazdów samochodowych ^Δ	297	71	113	41	62	.	8
Transport i gospodarka magazynowa	106	15	38	8	41	.	.
Edukacja	170	119	17	7	22	-	.
Opieka zdrowotna i pomoc społeczna	129	62	51	5	10	-	.

Tabl. 13. **PRACUJĄCY WEDŁUG PŁCI I GRUP ZAWODÓW W IV KWARTALE 2012 R.**

GRUPY ZAWODÓW	Ogółem	Mężczyźni	Kobiety	Udział kobiet w ogólnej liczbie pracujących	Ogółem	Mężczyźni	Kobiety
	w tysiącach			w %			
OGÓŁEM	1913	1055	859	44,9	100,0	100,0	100,0
w tym:							
Przedstawiciele władz publicznych, wyżsi urzędnicy i kierownicy	136	80	56	41,3	7,1	7,5	6,5
Specjaliści	389	159	230	59,1	20,3	15,1	26,7
Technicy i inny średni personel	237	114	122	51,8	12,4	10,8	14,3
Pracownicy biurowi	146	45	101	69,3	7,6	4,2	11,8
Pracownicy usług osobistych i sprzedawcy ..	253	77	176	69,6	13,2	7,3	20,5
Rolnicy, ogrodnicy, leśnicy i rybacy	45	26	19	42,6	2,3	2,4	2,2
Robotnicy przemysłowi i rzemieślnicy	310	279	32	10,2	16,2	26,4	3,7
Operatorzy i monterzy maszyn i urządzeń	263	223	39	15,0	13,7	21,1	4,6
Pracownicy przy pracach prostyach	131	49	82	62,7	6,8	4,6	9,5

Tabl. 14. **PRACUJĄCY W WIĘCEJ NIŻ JEDNYM MIEJSCU PRACY WEDŁUG WIEKU I POZIOMU WYKSZTAŁCENIA W IV KWARTALE 2012 R.**

WYSZCZEGÓLNIENIE	Ogółem		W tym w pracy głównej			
	w tys.	w % ogółu pracujących w danej grupie	pracujący na rachunek własny		pracownicy najemni	
			w tys.	w % ogółu pracujących w danej grupie	w tys.	w % ogółu pracujących w danej grupie
OGÓŁEM	98	5,1	13	5,5	85	5,1
Według WIEKU						
15 – 24 lata	x	–	–	.	x
25 – 34	30	5,4	.	x	26	5,0
35 – 44	31	5,8	5	6,8	26	5,7
45 – 54	22	5,3	.	x	21	5,7
55 lat i więcej	11	4,3	.	x	10	4,7
Według POZIOMU WYKSZTAŁCENIA						
Wyższe	60	9,9	7	9,3	53	10,0
Policealne i średnie zawodowe	23	4,0	.	x	18	3,8
Średnie ogólnokształcące	x	–	–	.	x
Zasadnicze zawodowe	10	1,9	.	x	9	2,0
Gimnazjalne, podstawowe i niepełne podstawowe	x	–	–	.	x

Tabl. 15. **PRACUJĄCY POSZUKUJĄCY INNEJ PRACY WEDŁUG PRZYCZYN POSZUKIWANIA PRACY, WIEKU, POZIOMU WYKSZTAŁCENIA I WYBRANYCH SEKCJI PKD W IV KWARTALE 2012 R.**

WYSZCZEGÓLNIENIE	Ogółem		W tym z przyczyn		
	w tys.	w % ogółu pracujących w danej grupie	obawa przed utratą obecnej pracy	poszukiwanie lepszych warunków finansowych	poszukiwanie stałej pracy
OGÓŁEM	60	3,1	.	30	9
Według WIEKU					
15 – 24 lata	9	6,4	.	.	.
25 – 34	22	3,9	.	8	.
35 – 44	19	3,6	.	15	.
45 – 54	7	1,6	–	.	–
55 lat i więcej	x	–	.	.
Według POZIOMU WYKSZTAŁCENIA					
Wyższe	20	3,3	.	8	.
Policealne i średnie zawodowe	18	3,1	.	9	.
Średnie ogólnokształcące	7	4,3	–	.	.
Zasadnicze zawodowe	11	2,3	.	7	.
Gimnazjalne, podstawowe i niepełne podstawowe	x	–	.	.
Według WYBRANYCH SEKCJI					
Rolnictwo, leśnictwo, łowiectwo i rybactwo	x	–	.	.
Przetwórstwo przemysłowe	9	2,3	.	.	.
Budownictwo	9	6,1	–	5	.
Handel; naprawa pojazdów samochodowych ^a	11	3,7	.	6	–
Transport i gospodarka magazynowa	5	5,0	–	.	–
Edukacja	x	.	.	.
Opieka zdrowotna i pomoc społeczna	x	–	.	–

Tabl. 16. **BEZROBOTNI WEDŁUG PRZYCZYN ZAPRZESTANIA PRACY, PŁCI I MIEJSCA ZAMIESZKANIA W IV KWARTALE 2012 R.**

WYSZCZEGÓLNIENIE	Ogółem	Dotychczas niepracujący	Poprzednio pracujący							
			razem	w tym według przyczyn zaprzestania pracy ^a						
				renta, emerytura	likwidacja zakładu pracy lub stanowiska pracy	zwolnienie z innych przyczyn	niezadawalające warunki finansowe	niezadawalające warunki pracy inne niż finansowe	zakończenie pracy na czas określony, dorywczej, sezonowej	z innych powodów osobistych lub rodzinnych
w tysiącach										
OGÓŁEM	211	37	174	11	53	17	14	7	44	5
mężczyźni	102	20	82	7	23	8	10	.	21	.
kobiety	109	16	92	.	29	9	5	.	24	.
Miasta	167	29	138	9	45	13	10	6	32	.
Wieś	44	8	36	.	7	.	.	.	12	.

a Bez osób, które mają przerwę w pracy 8 lat i dłużej.

Tabl. 17. **BEZROBOTNI WEDŁUG MIEJSCA ZAMIESZKANIA, PŁCI I KATEGORII BEZROBOTNYCH W IV KWARTALE 2012 R.**

WYSZCZEGÓLNIENIE	Ogółem	Męż- czyźni	Kobiety	Z liczby ogółem					
				miasta			wieś		
				razem	męż- czyźni	kobiety	razem	męż- czyźni	kobiety
				w tysiącach					
OGÓŁEM	211	102	109	167	77	90	44	26	18
w tym bezrobotni którzy:									
Stracili pracę	107	54	53	82	38	43	25	16	9
Zrezygnowali z pracy	14	5	9	10	.	6	.	.	.
Powracają do pracy po przerwie	54	23	31	46	19	27	7	.	.
Podejmują pracę po raz pierwszy	37	20	16	29	16	13	8	5	.
w tym absolwenci	21	11	10	15	8	7	5	.	.

Tabl. 18. **BEZROBOTNI WEDŁUG MIEJSCA ZAMIESZKANIA, PŁCI I OKRESU POSZUKIWANIA PRACY W IV KWARTALE 2012 R.**

WYSZCZEGÓLNIENIE	Ogółem	Męż- czyźni	Kobiety	Z liczby ogółem					
				miasta			wieś		
				razem	męż- czyźni	kobiety	razem	męż- czyźni	kobiety
				w tysiącach					
OGÓŁEM	211	102	109	167	77	90	44	26	18
Oczekujący na rozpoczęcie pracy	5	.	.	5	–
Poszukujący pracy	206	98	108	162	73	89	43	25	18
przez okres:									
do 1 miesiąca włącznie	32	17	16	26	13	13	7	.	.
2 – 3 miesięcy	27	15	12	20	12	8	7	.	.
4 – 6	39	16	23	32	12	20	7	.	.
7 – 12	33	15	19	25	10	15	8	5	.
13 – 24	47	20	27	38	15	23	9	6	.
powyżej 24 miesięcy	32	19	13	26	15	11	6	.	.
Z OGÓŁEM – bezrobotni zarejestrowani w urzędzie pracy	122	57	65	96	42	55	26	15	11
w tym pobierający zasiłek dla bezrobotnych	20	7	13	17	6	11	.	.	.

Tabl. 19. **BEZROBOTNI WEDŁUG MIEJSCA ZAMIESZKANIA, PŁCI I RODZAJU POSZUKIWANEJ PRACY W IV KWARTALE 2012 R.**

WYSZCZEGÓLNIENIE	Ogółem	Męż- czyźni	Kobiety	Z liczby ogółem					
				miasta			wieś		
				razem	męż- czyźni	kobiety	razem	męż- czyźni	kobiety
				w tysiącach					
OGÓŁEM	211	102	109	167	77	90	44	26	18
poszukujący pracy:									
Na własny rachunek	-	-	-
Jako pracownicy najemni	209	101	108	164	75	89	44	26	18
tylko w pełnym wymiarze czasu	90	44	46	72	33	39	19	11	7
w pełnym wymiarze czasu, ale mogą podjąć pracę									
w niepełnym wymiarze	44	22	23	35	15	20	9	6	.
w niepełnym wymiarze czasu, ale mogą podjąć pracę									
w pełnym wymiarze	-	.	.	-	.	-	-	-
tylko w niepełnym wymiarze czasu	6	.	.	5
w jakimkolwiek wymiarze czasu	65	32	34	51	25	26	14	6	8

Tabl. 20. **BEZROBOTNI WEDŁUG METOD POSZUKIWANIA PRACY^a I KATEGORII BEZROBOTNYCH W IV KWARTALE 2012 R.**

WYSZCZEGÓLNIENIE	Ogółem	Poszukujący pracy poprzez						
		powiatowy urząd pracy	prywatne biuro pośrednictwa pracy	zamieszczanie lub odpowiadanie na ogłoszenia	bezpśredni kontakt z zakładem pracy	krewnych i znajomych	podjęcie starań o zorganizowanie własnego miejsca pracy	uczestniczenie w testach, rozmowach kwalifikacyjnych
		w tysiącach						
OGÓŁEM	211	127	22	95	120	173	10	50
w tym bezrobotni którzy:								
Stracili pracę	107	67	13	51	64	86	5	26
Zrezygnowali z pracy	14	9	.	8	6	13	.	5
w tym bezrobotni którzy:								
Powracają do pracy po przerwie	54	26	6	19	28	44	.	12
Podjmują pracę po raz pierwszy	37	25	.	17	21	29	.	7
w tym absolwenci	21	12	.	10	13	17	-	5
MĘŻCZYŹNI	102	59	11	42	62	86	5	20
w tym bezrobotni którzy:								
Stracili pracę	54	34	8	25	36	45	.	11
Zrezygnowali z pracy	5	5	.	.
Powracają do pracy po przerwie	23	10	.	7	12	20	-	.
Podjmują pracę po raz pierwszy	20	13	.	8	11	16	-	.
tylko absolwenci	11	7	-	.	6	9	-	.
KOBIETY	109	68	11	53	59	87	5	29
w tym bezrobotne które:								
Straciły pracę	53	33	5	26	28	41	.	15
Zrezygnowały z pracy	9	6	-	5	.	8	.	.
Powracają do pracy po przerwie	31	16	.	12	16	25	.	8
Podjmują pracę po raz pierwszy	16	12	.	9	10	13	.	.
w tym absolwentki	10	5	.	5	7	9	-	.

a Suma według metod poszukiwania jest większa niż ogółem poszukujących pracy ze względu na to, że każda osoba może zaznaczyć dowolną liczbę odpowiedzi.

Tabl. 21. **BEZROBOTNI WEDŁUG KATEGORII, WIEKU I MIEJSCA ZAMIESZKANIA
W IV KWARTALE 2012 R.**

WYSZCZEGÓLNIENIE	Ogółem	Bezrobotni, którzy			
		stracili pracę	zrezygnowali z pracy	powracają do pracy po przerwie	podjął pracę po raz pierwszy
	w tysiącach				
OGÓŁEM					
OGÓŁEM	211	107	14	54	37
15 – 24 lata	49	18	.	5	24
25 – 34	61	32	5	14	11
35 – 44	45	29	.	9	.
45 – 54	28	16	.	11	.
55 – 74	28	11	.	15	–
W tym w wieku produkcyjnym	208	107	13	51	36
mobilnym	155	79	11	28	36
niemobilnym	53	27	.	23	.
Według PŁCI					
MĘŻCZYŹNI	102	54	5	23	20
15 – 24 lata	25	8	.	.	13
25 – 34	30	17	.	.	7
35 – 44	18	15	.	.	–
45 – 54	14	8	.	6	–
55 – 74	15	7	.	8	–
W tym w wieku produkcyjnym	101	54	5	22	20
mobilnym	73	40	.	9	20
niemobilnym	29	14	.	13	–
KOBIETY	109	53	9	31	16
15 – 24 lata	24	10	.	.	11
25 – 34	32	15	.	11	.
35 – 44	27	15	.	7	.
45 – 54	14	8	–	5	.
55 – 74	12	5	.	6	–
W tym w wieku produkcyjnym	106	53	8	30	16
mobilnym	82	40	7	20	15
niemobilnym	24	13	.	10	.
Według MIEJSCA ZAMIESZKANIA					
MIASTA	167	82	10	46	29
15 – 24 lata	39	14	.	5	20
25 – 34	49	24	.	14	8
35 – 44	34	23	.	6	.
45 – 54	23	14	.	9	.
55 – 74	22	8	.	13	–
W tym w wieku produkcyjnym	164	82	10	44	28
mobilnym	121	60	8	25	28
niemobilnym	43	21	.	19	.
WIEŚ	44	25	.	7	8
15 – 24 lata	10	5	.	–	.
25 – 34	13	8	.	.	.
35 – 44	11	6	.	.	–
45 – 54	5	.	–	.	–
55 – 74	5	.	–	.	–
W tym w wieku produkcyjnym	44	25	.	7	8
mobilnym	34	19	.	.	8
niemobilnym	10	6	–	.	–

Tabl. 22. **BEZROBOTNI WEDŁUG KATEGORII I POZIOMU WYKSZAŁCENIA W IV KWARTALE 2012 R.**

WYSZCZEGÓLNIENIE	Ogółem	Bezrobotni, którzy			
		stracili pracę	zrezygnowali z pracy	powracają do pracy po przerwie	podjął pracę po raz pierwszy
		w tysiącach			
OGÓŁEM	211	107	14	54	37
Wyższe	32	17	.	6	6
Policealne	11	7	.	.	.
Średnie zawodowe	42	20	.	9	9
Średnie ogólnokształcące	29	12	.	8	8
Zasadnicze zawodowe	73	39	5	23	6
Gimnazjalne, podstawowe i niepełne podstawowe	23	11	–	5	7
MĘŻCZYŹNI	102	54	5	23	20
Wyższe	11	6	.	.	.
Policealne	5	.	–	.	.
Średnie zawodowe	17	8	.	.	5
Średnie ogólnokształcące	10
Zasadnicze zawodowe	45	25	.	13	.
Gimnazjalne, podstawowe i niepełne podstawowe	14	7	–	.	5
KOBIETY	109	53	9	31	16
Wyższe	21	10	.	5	.
Policealne	7	5	.	.	–
Średnie zawodowe	25	12	.	5	5
Średnie ogólnokształcące	19	8	.	6	.
Zasadnicze zawodowe	28	14	.	10	.
Gimnazjalne, podstawowe i niepełne podstawowe	9	.	–	.	.

 Tabl. 23. **BEZROBOTNI UPRIEDNIO PRACUJĄCY^a WEDŁUG KATEGORII I WYBRANYCH SEKCJI PKD OSTATNIEGO MIEJSCA PRACY W IV KWARTALE 2012 R.**

WYSZCZEGÓLNIENIE	Ogółem	Bezrobotni, którzy		
		stracili pracę	zrezygnowali z pracy	powracają do pracy po przerwie
		w tysiącach		
OGÓŁEM	156	106	13	37
w tym sektor publiczny	29	18	.	9
w tym:				
Rolnictwo, leśnictwo, łowiectwo i rybactwo	–
Przetwórstwo przemysłowe	34	24	.	10
Budownictwo	25	17	.	6
Handel; naprawa pojazdów samochodowych ^a	33	24	.	7
Transport i gospodarka magazynowa	9	7	.	.
Edukacja	–	–
Opieka zdrowotna i pomoc społeczna	6	5	.	.

^a Bez osób, które mają przerwę w pracy 8 lat i dłużej.

Tabl. 24. **BEZROBOTNI UPREDNIO PRACUJĄCY^a WEDŁUG PŁCI, MIEJSCA ZAMIESZKANIA I WYBRANYCH SEKCJI PKD OSTATNIEGO MIEJSCA PRACY W IV KWARTALE 2012 R.**

SEKCJE	Ogółem	Mężczyźni	Kobiety	Miasta	Wieś
	w tysiącach				
OGÓŁEM	156	74	82	123	33
w tym:					
Rolnictwo, leśnictwo, łowiectwo i rybactwo
Górnictwo i wydobywanie	6	6	–	.	.
Przetwórstwo przemysłowe	34	16	19	29	5
Wytwarzanie i zaopatrywanie w energię elektryczną, parę wodną i gorącą wodę ^Δ	–	.	–
Dostawa wody; gospodarowanie ściekami i odpadami; rekultywacja	–
Budownictwo	25	23	.	17	8
Handel; naprawa pojazdów samochodowych ^Δ	33	8	26	27	6
Transport i gospodarka magazynowa	9	7	.	9	–
Zakwaterowanie i gastronomia ^Δ
Informacja i komunikacja	–
Działalność finansowa i ubezpieczeniowa
Działalność profesjonalna, naukowa i techniczna	5	–	5	.	.
Administrowanie i działalność wspierająca ^Δ	9	.	6	6	.
Administracja publiczna i obrona narodowa; obowiązkowe zabezpieczenia społeczne	5	.	5	.	.
Edukacja
Opieka zdrowotna i pomoc społeczna	6	.	5	5	.
Działalność związana z kulturą, rozrywką i rekreacją	–	.	–
Pozostała działalność usługowa	–

a Bez osób, które mają przerwę w pracy 8 lat i dłużej.

Tabl. 25. **BEZROBOTNI UPREDNIO PRACUJĄCY^a WEDŁUG OKRESU POSZUKIWANIA PRACY I STAŻU W OSTATNIM MIEJSCU PRACY W IV KWARTALE 2012 R.**

WYSZCZEGÓLNIENIE	Ogółem	Według okresu poszukiwania pracy				Przeciętny czas poszukiwania pracy w miesiącach
		do 3 miesięcy włącznie	4 – 6	7 – 12	13 miesięcy i więcej	
	w tysiącach					
OGÓŁEM	156	53	26	27	50	10,4
Do 1 roku włącznie	71	27	14	12	17	8,8
2 – 3 lat	35	13	.	.	15	11,7
4 – 5	14	11,3
6 – 9	14	6	.	.	5	10,8
10 lat i więcej	22	.	5	5	8	12,2
MĘŻCZYŻNI	74	29	9	12	24	10,7
Do 1 roku włącznie	30	15	5	5	5	7,4
2 – 3 lat	17	6	.	.	9	13,4
4 – 5	6	15,0
6 – 9	8	.	–	.	.	12,3
10 lat i więcej	13	10,8
KOBIETY	82	23	17	15	26	10,2
Do 1 roku włącznie	41	12	9	7	12	9,7
2 – 3 lat	18	7	.	.	6	10,1
4 – 5	8	8,7
6 – 9	6	8,9
10 lat i więcej	9	–	.	.	.	13,9

a Bez osób, które mają przerwę w pracy 8 lat i dłużej.

Tabl. 26. **BEZROBOTNI UPRZEDNIO PRACUJĄCY^a WEDŁUG STATUSU ZATRUDNIENIA I WYBRANYCH SEKCJI PKD OSTATNIEGO MIEJSCA PRACY W IV KWARTALE 2012 R.**

SEKCJE	Ogółem	Pracujący w sektorze		Pracownicy najemni			Pracujący na własny rachunek i pomagający członkowie rodzin
		publicznym	prywatnym	razem	w sektorze		
					publicznym	prywatnym	
w tysiącach							
OGÓŁEM	156	29	127	140	29	112	16
w tym:							
Rolnictwo, leśnictwo, łowiectwo i rybactwo	-
Przetwórstwo przemysłowe	34	.	32	33	.	31	.
Budownictwo	25	.	24	20	.	20	5
Handel; naprawa pojazdów samochodowych ^a	33	-	33	28	-	28	6
Transport i gospodarka magazynowa	9	.	7	9	.	7	.
Edukacja	-
Opieka zdrowotna i pomoc społeczna	6	5	.	6	5	.	-

a Bez osób, które mają przerwę w pracy 8 lat i dłużej.

Tabl. 27. **BEZROBOTNI WEDŁUG POZIOMU WYKSZTAŁCENIA I WIEKU W IV KWARTALE 2012 R.**

WYSZCZEGÓLNIENIE	Ogółem	Z wykształceniem					
		wyższym	policealnym i średnim zawodowym	średnim ogólnokształcącym	zasadniczym zawodowym	gimnazjalnym	podstawowym i niepełnym podstawowym
OGÓŁEM							
OGÓŁEM	211	32	53	29	73	13	11
15 – 24 lata	49	5	17	12	.	10	.
25 – 34	61	20	15	.	18	.	.
35 – 44	45	.	9	.	23	-	5
45 – 54	28	.	7	.	14	-	.
55 – 74	28	.	5	6	14	-	.
W tym w wieku produkcyjnym	210	32	53	29	73	12	11
mobilnym	155	29	41	20	45	12	7
niemobilnym	55	.	12	9	28	-	.
Według PŁCI							
MĘŻCZYŹNI	102	11	22	10	45	9	5
15 – 24 lata	25	.	8	6	.	7	.
25 – 34	30	7	7	.	11	.	.
35 – 44	18	.	.	.	15	-	.
45 – 54	14	.	.	-	8	-	.
55 – 74	15	.	.	.	9	-	.
W tym w wieku produkcyjnym	102	11	21	10	45	9	5
mobilnym	73	8	16	8	28	9	.
niemobilnym	29	.	5	.	17	-	.
KOBIETY	109	21	31	19	28	.	6
15 – 24 lata	24	.	9	7	.	.	-
25 – 34	32	13	7	.	8	.	.
35 – 44	27	.	9	.	8	-	.
45 – 54	14	-	.	.	6	-	.
55 – 74	12	-	.	.	5	-	.
W tym w wieku produkcyjnym	108	21	31	19	28	.	6
mobilnym	82	21	25	12	17	.	.
niemobilnym	26	-	7	7	11	-	.

Tabl. 27. **BEZROBOTNI WEDŁUG POZIOMU WYKSZTAŁCENIA I WIEKU W IV KWARTALE 2012 R. (dok.)**

WYSZCZEGÓLNIENIE	Ogółem	Z wykształceniem					
		wyższym	policealnym i średnim zawodowym	średnim ogólnokształcącym	zasadniczym zawodowym	gimnazjalnym	podstawowym i niepełnym podstawowym
		w tysiącach					
Według MIEJSCA ZAMIESZKANIA							
MIASTA	167	27	46	21	55	10	8
15 – 24 lata	39	.	14	10	.	7	.
25 – 34	49	16	12	.	13	.	.
35 – 44	34	.	8	.	17	–	.
45 – 54	23	.	7	.	10	–	.
55 – 74	22	.	.	.	12	–	.
W tym w wieku produkcyjnym	166	27	46	21	55	10	8
mobilnym	121	24	35	15	33	10	5
niemobilnym	45	.	11	7	22	–	.
WIEŚ	44	6	7	8	18	.	.
15 – 24 lata	10	–
25 – 34	13	.	.	.	5	–	–
35 – 44	11	–	.	.	6	–	.
45 – 54	5	–	–	.	.	–	.
55 – 74	5	–	.	.	.	–	–
W tym w wieku produkcyjnym	44	6	7	8	18	.	.
mobilnym	34	5	6	5	12	.	.
niemobilnym	10	–	.	.	6	–	.

 Tabl. 28. **BIERNI ZAWODOWO WEDŁUG PRZYCZYŃ BIERNOŚCI I WIEKU W IV KWARTALE 2012 R.**

WYSZCZEGÓLNIENIE	Ogółem	Osoby nieposzukujące pracy						Osoby poszukujące pracy, ale niegotowe do jej podjęcia	Pozostali bierni zawodowo
		razem	w tym według przyczyn nie poszukiwania pracy						
			zniechęcenie bezskutecznością poszukiwania pracy	nauka, uzupełnianie kwalifikacji	obowiązki rodzinne związane z prowadzeniem domu	emerytura	choroba, niesprawność		
w tysiącach									
OGÓŁEM									
OGÓŁEM	1846	1829	52	313	235	912	244	10	7
15 – 24 lata	329	326	.	304	15	–	.	.	.
25 – 34	95	91	.	7	60	–	16	.	.
35 – 44	87	82	7	.	46	.	20	.	.
45 – 54	184	181	17	–	51	55	51	.	.
55 – 64	479	478	20	–	46	300	94	.	.
65 lat i więcej	672	671	.	–	17	553	59	–	–
W tym w wieku:									
produkcyjnym	891	875	46	182	208	236	172	9	7
mobilnym	379	367	12	182	121	.	39	7	5
niemobilnym	512	508	34	–	87	233	133	.	.
poprodukcyjnym	823	822	6	–	27	676	71	–	–

Tabl. 28. **BIERNI ZAWODOWO WEDŁUG PRZYCZYŃ BIERNOŚCI I WIEKU W IV KWARTALE 2012 R. (dok.)**

WYSZCZEGÓLNIENIE	Ogółem	Osoby nieposzukujące pracy						Osoby poszukujące pracy, ale niegotowe do jej podjęcia	Pozostali bierni zawodowo
		razem	w tym według przyczyn nieposzukiwania pracy						
			zniechęcenie bezskutecznością poszukiwania pracy	nauka, uzupełnianie kwalifikacji	obowiązki rodzinne związane z prowadzeniem domu	emerytura	choroba, niesprawności		
w tysiącach									
Według PŁCI									
MĘŻCZYŹNI	744	739	14	154	15	430	114	.	.
15 – 24 lata	157	157	.	152	.	–	.	–	.
25 – 34	22	21	.	.	.	–	11	.	–
35 – 44	22	21	.	–	.	.	11	.	.
45 – 54	85	83	.	–	.	52	23	.	–
55 – 64	202	201	.	–	6	135	55	.	.
65 lat i więcej	256	255	–	–	–	241	11	–	–
W tym w wieku:									
produkcyjnym	420	414	14	84	14	190	103	.	.
mobilnym	132	130	7	84	6	.	24	.	.
niemobilnym	287	285	7	–	9	186	78	.	.
poprodukcyjnym	256	255	–	–	–	241	11	–	–
KOBIETY	1101	1091	38	159	220	482	130	6	5
15 – 24 lata	172	170	–	153	14	–	.	.	.
25 – 34	74	70	.	5	58	–	5	.	.
35 – 44	64	61	.	.	44	–	8	.	.
45 – 54	99	97	13	–	48	.	28	.	.
55 – 64	277	277	17	–	40	166	39	–	–
65 lat i więcej	416	416	.	–	16	313	48	–	–
W tym w wieku:									
produkcyjnym	471	461	32	98	193	46	69	6	5
mobilnym	247	238	5	98	115	–	15	5	.
niemobilnym	224	223	27	–	78	46	54	.	.
poprodukcyjnym	567	567	6	–	26	435	60	–	–
Według MIEJSCA ZAMIESZKANIA									
MIASTA	1452	1438	36	218	184	745	196	8	6
15 – 24 lata	230	228	–	212	12	–	.	.	.
25 – 34	76	71	.	5	46	–	14	.	.
35 – 44	63	59	.	.	35	.	13	.	.
45 – 54	144	141	13	–	40	44	40	.	.
55 – 64	395	394	15	–	38	252	73	.	.
65 lat i więcej	545	545	.	–	13	447	53	–	–
W tym w wieku:									
produkcyjnym	688	675	32	128	162	193	133	7	6
mobilnym	277	267	6	128	93	.	29	5	5
niemobilnym	411	408	26	–	69	191	104	.	.
poprodukcyjnym	673	673	.	–	22	552	62	–	–
WIEŚ	394	391	16	95	51	167	48	.	–
15 – 24 lata	99	98	.	92	.	–	.	.	–
25 – 34	20	20	.	.	13	–	.	–	–
35 – 44	24	23	.	.	11	.	7	.	–
45 – 54	40	39	.	–	11	11	11	.	–
55 – 64	84	84	.	–	8	48	21	–	–
65 lat i więcej	126	126	.	–	.	106	6	–	–
W tym w wieku:									
produkcyjnym	202	200	13	54	46	43	39	.	–
mobilnym	102	100	5	54	28	.	10	.	–
niemobilnym	101	100	8	–	18	42	29	.	–
poprodukcyjnym	150	150	.	–	5	124	9	–	–

Tabl. 29. **BIERNI ZAWODOWO WEDŁUG PRZYCZYŃ BIERNOŚCI I POZIOMU WYKSZTAŁCENIA
W IV KWARTALE 2012 R.**

WYSZCZEGÓLNIENIE	Ogółem	Osoby nieposzukujące pracy						Osoby poszukujące pracy, ale niegotowe do jej podjęcia	Pozostali bierni zawodowo
		razem	w tym według przyczyn nie poszukiwania pracy						
			zniechęcenie bezskutecznością poszukiwania pracy	nauka, uzupełnianie kwalifikacji	obowiązki rodzinne związane z prowadzeniem domu	emerytura	choroba, niesprawność		
w tysiącach									
O G Ó Ł E M									
O G Ó Ł E M	1846	1829	52	313	235	912	244	10	7
Wyższe	154	150	.	18	31	86	8	.	.
Policealne i średnie zawodowe	375	372	10	26	57	220	46	.	.
Średnie ogólnokształcące	194	191	6	71	24	70	14	.	.
Zasadnicze zawodowe	533	527	23	.	79	303	99	5	.
Gimnazjalne, podstawowe i niepełne podstawowe	590	589	11	193	44	233	76	.	—
Według PŁCI									
MĘŻCZYŹNI	744	739	14	154	15	430	114	.	.
Wyższe	50	49	.	5	.	37	.	.	.
Policealne i średnie zawodowe	164	164	.	18	.	112	26	—	—
Średnie ogólnokształcące	40	39	—	26	.	11	.	.	—
Zasadnicze zawodowe	278	275	6	.	.	197	61	.	.
Gimnazjalne, podstawowe i niepełne podstawowe	212	212	5	103	5	74	23	.	—
KOBIETY	1101	1091	38	159	220	482	130	6	5
Wyższe	104	101	.	14	30	49	5	.	.
Policealne i średnie zawodowe	211	208	8	8	54	108	19	.	.
Średnie ogólnokształcące	153	152	5	46	23	60	14	—	.
Zasadnicze zawodowe	256	252	16	.	74	106	38	.	.
Gimnazjalne, podstawowe i niepełne podstawowe	378	378	6	90	39	159	53	—	—
Według MIEJSCA ZAMIESZKANIA									
MIASTA	1452	1438	36	218	184	745	196	8	6
Wyższe	136	133	.	12	27	81	7	.	.
Policealne i średnie zawodowe	315	312	8	18	47	189	39	.	.
Średnie ogólnokształcące	162	160	.	50	21	66	14	.	.
Zasadnicze zawodowe	419	414	16	.	56	246	77	.	.
Gimnazjalne, podstawowe i niepełne podstawowe	420	420	6	135	34	164	58	.	—
WIEŚ	394	391	16	95	51	167	48	.	—
Wyższe	18	18	—	6	.	5	.	.	—
Policealne i średnie zawodowe	60	60	.	8	10	31	6	.	—
Średnie ogólnokształcące	31	31	.	21	.	.	—	—	—
Zasadnicze zawodowe	114	113	6	.	22	57	22	.	—
Gimnazjalne, podstawowe i niepełne podstawowe	170	170	5	58	11	69	18	—	—

Tabl. 30. **BIERNI ZAWODOWO UPRZEDNIO PRACUJĄCY WEDŁUG PRZYCZYŃ BIERNOŚCI I PRZYCZYŃ ZAPRZESTANIA PRACY W IV KWARTALE 2012 R.**

WYSZCZEGÓLNIENIE	Ogółem	Osoby nieposzukujące pracy						Osoby poszukujące pracy, ale niegotowe do jej podjęcia	Pozostali bierni zawodowo
		razem	w tym według przyczyn nie poszukiwania pracy						
			zniechęcenie bezskutecznością poszukiwania pracy	nauka, uzupełnianie kwalifikacji	obowiązki rodzinne związane z prowadzeniem domu	emerytura	choroba, niesprawność		
w tysiącach									
OGÓŁEM	1430	1415	48	19	180	907	207	10	5
w tym:									
Emerytura, renta	962	962	.	–	6	827	112	.	–
Likwidacja zakładu pracy lub stanowiska pracy	108	106	16	.	32	30	16	.	.
Zakończenie pracy na czas określony, dorywczej, sezonowej	43	40	.	11	13
Z innych powodów osobistych lub rodzinnych	54	53	.	.	25	9	9	–	.
MĘŻCZYŻNI	581	576	14	7	13	430	99	.	.
w tym:									
Emerytura, renta	478	478	.	–	.	412	61	–	–
Likwidacja zakładu pracy lub stanowiska pracy	28	26	.	–	.	9	6	.	.
Zakończenie pracy na czas określony, dorywczej, sezonowej	18	17	.	7	.	.	.	–	.
Z innych powodów osobistych lub rodzinnych	5	5	.	–	.	–	–	–	–
KOBIETY	850	840	34	11	167	476	107	6	.
w tym:									
Emerytura, renta	484	484	.	–	5	415	51	.	–
Likwidacja zakładu pracy lub stanowiska pracy	80	80	13	.	28	21	10	–	–
Zakończenie pracy na czas określony, dorywczej, sezonowej	25	23	.	.	12
Z innych powodów osobistych lub rodzinnych	49	48	.	.	22	9	9	–	.

Tabl. 31. **STRUKTURA GOSPODARSTW DOMOWYCH WEDŁUG AKTYWNOŚCI ZAWODOWEJ CZŁONKÓW GOSPODARSTW W IV KWARTALE 2012 R.**

WYSZCZEGÓLNIENIE	Ogółem	Gospodarstwa domowe			
		z przynajmniej 1 osobą pracującą (bez bezrobotnych)	z przynajmniej 1 osobą bezrobotną		bez osób aktywnych zawodowo
			razem	w tym bez pracujących	
W ODSETKACH					
OGÓŁEM	100,0	54,7	9,7	3,9	35,6
ludność w gospodarstwach domowych:					
1 – osobowych	100,0	26,9	4,4	4,4	68,7
2 – osobowych	100,0	40,8	6,3	3,5	52,9
3 – osobowych	100,0	75,3	13,6	5,0	11,1
4 – osobowych	100,0	78,8	14,6	2,9	6,6
5 – osobowych	100,0	81,6	14,3	3,1	4,1
6 – osobowych	100,0	75,0	21,4	3,6	3,6
7 i więcej osobowych	100,0	66,7	22,2	–	11,1
MIASTA	100,0	53,3	9,5	3,9	37,2
ludność w gospodarstwach domowych:					
1 – osobowych	100,0	27,5	4,4	4,4	68,1
2 – osobowych	100,0	40,9	6,0	3,1	53,1
3 – osobowych	100,0	74,7	14,5	5,4	10,8
4 – osobowych	100,0	78,7	14,2	2,4	7,1
5 – osobowych	100,0	77,9	16,2	2,9	5,9
6 – osobowych	100,0	66,6	27,8	5,6	5,6
7 i więcej osobowych	100,0	80,0	20,0	–	–
WIEŚ	100,0	61,7	10,7	4,1	27,6
ludność w gospodarstwach domowych:					
1 – osobowych	100,0	22,8	4,5	4,5	72,7
2 – osobowych	100,0	41,1	8,2	4,1	50,7
3 – osobowych	100,0	79,4	9,5	3,2	11,1
4 – osobowych	100,0	79,3	15,9	4,8	4,8
5 – osobowych	100,0	90,0	10,0	3,3	–
6 – osobowych	100,0	90,0	10,0	–	–
7 i więcej osobowych	100,0	60,0	40,0	–	–
PRZECIĘTNA LICZBA OSÓB W GOSPODARSTWIE DOMOWYM					
OGÓŁEM	2,6	3,1	3,2	2,6	1,7
MIASTA	2,5	3,0	3,1	2,4	1,7
WIEŚ	3,1	3,5	3,6	3,1	1,8

Tabl. 32. **STRUKTURA GOSPODARSTW DOMOWYCH WEDŁUG LICZBY OSÓB PRACUJĄCYCH I BEZROBOTNYCH W IV KWARTALE 2012 R.**

WYSZCZEGÓLNIENIE	Ogółem	W tym gospodarstwa domowe z osobami							
		razem	pracującymi (bez bezrobotnych)				razem	bezrobotnymi	
			liczba osób pracujących w gospodarstwie domowym					liczba osób bezrobotnych w gospodarstwie domowym	
			1	2	3	4 i więcej			1
OGÓŁEM	100,0	100,0	51,5	39,6	6,5	2,4	100,0	91,3	8,7
gospodarstwa domowe:									
1 – osobowe	21,9	100,0	100,0	–	–	–	100,0	100,0	–
2 – osobowe	30,2	100,0	65,0	35,0	–	–	100,0	94,1	5,9
3 – osobowe	20,2	100,0	44,3	47,6	8,1	–	100,0	92,0	8,0
4 – osobowe	16,1	100,0	35,2	52,8	8,8	3,2	100,0	90,2	9,8
5 – osobowe	6,9	100,0	34,6	40,7	13,6	11,1	100,0	92,9	7,1
6 – osobowe	3,0	100,0	19,1	28,6	33,3	19,0	100,0	42,9	57,1
7 i więcej osobowe	1,7	100,0	28,5	28,6	14,3	28,6	100,0	66,7	33,3
MIASTA	100,0	100,0	53,6	39,0	5,5	1,9	100,0	92,3	7,7
gospodarstwa domowe:									
1 – osobowe	25,4	100,0	100,0	–	–	–	100,0	100,0	–
2 – osobowe	32,8	100,0	64,1	35,9	–	–	100,0	96,3	3,7
3 – osobowe	20,7	100,0	43,5	49,8	6,7	–	100,0	93,0	7,0
4 – osobowe	14,5	100,0	37,7	50,3	9,0	3,0	100,0	90,3	9,7
5 – osobowe	4,6	100,0	39,7	37,7	11,3	11,3	100,0	90,9	9,1
6 – osobowe	1,4	100,0	30,7	30,8	30,8	7,7	100,0	40,0	60,0
7 i więcej osobowe	0,6	100,0	50,0	–	–	50,0	100,0	100,0	–
WIEŚ	100,0	100,0	42,8	41,7	11,1	4,4	100,0	84,4	15,6
gospodarstwa domowe:									
1 – osobowe	14,6	100,0	100,0	–	–	–	100,0	100,0	–
2 – osobowe	24,6	100,0	70,0	30,0	–	–	100,0	85,7	14,3
3 – osobowe	19,2	100,0	49,0	37,3	13,7	–	100,0	83,3	16,7
4 – osobowe	19,3	100,0	27,5	58,8	9,8	3,9	100,0	90,9	9,1
5 – osobowe	11,8	100,0	24,2	48,3	17,2	10,3	100,0	75,0	25,0
6 – osobowe	6,4	100,0	10,0	30,0	30,0	30,0	100,0	50,0	50,0
7 i więcej osobowe	4,1	100,0	–	50,0	25,0	25,0	100,0	50,0	50,0