

UŻYTKOWANIE GRUNTÓW I PRODUKCJA GŁÓWNYCH ZIEMIOPŁODÓW ROLNYCH W WOJEWÓDZTWIE ŚLĄSKIM W 2008 R.

Urząd Statystyczny w Katowicach, ul. Owocowa 3, 40 – 158 Katowice

www.stat.gov.pl/katow

e-mail:
SekretariatUsKce@stat.gov.pl

tel.: 032 779 12 00
fax: 032 779 13 00, 258 51 55

Źródłem danych są:

1. Wyniki badań reprezentacyjnych w gospodarstwach indywidualnych:
 - użytkowania gruntów, powierzchni zasiewów, pogłowia zwierząt gospodarskich;
 - plonów i zbiorów zbóż;
 - plonów i zbiorów niektórych ziemiopłodów rolnych.
2. Wyniki sprawozdawczości z gospodarstw państwowych, spółdzielczych i pozostałych.
3. Oceny i ekspertyzy rzeczoznawców do spraw produkcji roślinnej.

Informacje według siedziby użytkownika prezentowane są bez gruntów Agencji Nieruchomości Rolnych.

Od 2007 roku wprowadzono pojęcie gruntów utrzymywanych w dobrej kulturze. Dane dla gruntów ornyczych, sadów, łąk i pastwisk nie są w pełni porównywalne z danymi do 2006 roku i wcześniej.

Dane za 2008 r. mają charakter nieostateczny.

WAŻNIEJSZE DEFINICJE I POJĘCIA

Do **ogólnej powierzchni gruntów gospodarstwa** zaliczono wszystkie bez wyjątku grunty wchodzące w skład gospodarstwa, a więc wszystkie grunty użytkowane rolniczo (grunty orne, sady, łąki i pastwiska), będące w dobrej kulturze rolnej oraz pozostałe użytki rolne, a także wszystkie związane z nimi grunty użytkowane nierolniczo jak lasy i grunty leśne oraz pozostałe grunty, niezależnie od tytułu władania (własne, dzierżawione na zasadzie umowy i bezumownie, użytkowane z innego tytułu).

Do **użytków rolnych** zalicza się:

- użytki rolne utrzymywane w dobrej kulturze rolnej spełniające wymogi zawarte w Rozporządzeniu Ministra Rolnictwa i Rozwoju Wsi z 12.03.2007 r. (z późniejszymi zmianami) w sprawie minimalnych norm. W ich skład wchodzi: grunty orne, sady, łąki trwałe i pastwiska trwałe w dobrej kulturze rolnej,
- użytki rolne pozostałe, tj. użytki rolne obecnie nieużytkowane i niebędące w dobrej kulturze rolnej (uprzednio użytkowane jako tereny rolnicze, a obecnie ze względów ekonomicznych, społecznych i innych niewykorzystywane już rolniczo, ale w razie zmiany decyzji można je przywrócić do produkcji rolnej przy wykorzystaniu zasobów gospodarstwa).

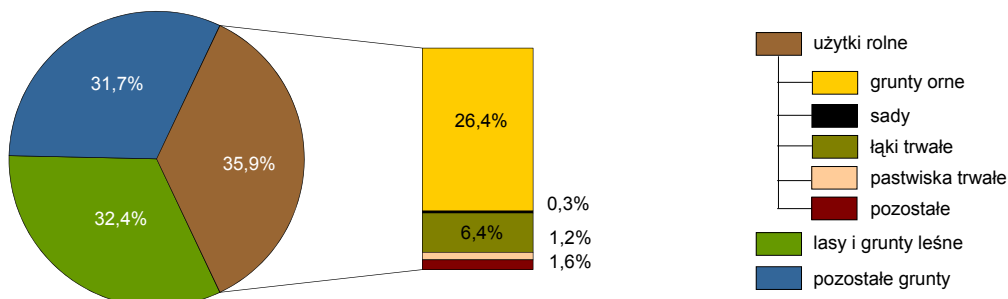
Do **lasów i gruntów leśnych** zalicza się powierzchnię pokrytą roślinnością leśną, powierzchnię przejściowo jej pozbawioną oraz grunty związane z gospodarką leśną. Do powierzchni zalesionej zalicza się grunty pokryte uprawami leśnymi, młodnikami i drzewostanami starszymi oraz plantacjami topoli i innymi gatunkami drzew szybko rosnących prowadzonymi na gruntach leśnych. Do powierzchni przejściowo pozbawionej drzewostanu zalicza się zręby, halizny, płazowiny i plantacje choinkowe prowadzone na gruntach leśnych oraz wylesienia powstałe na skutek oddziaływania emisji przemysłowych i górnictwa (zalewiska, zapadliska).

Do **powierzchni pozostałych gruntów** wchodzących w skład gospodarstwa wlicza się grunty będące pod zabudowaniami, podwórzami, placami i ogrodami ozdobnymi, pod drogami, powierzchnię wód śródlądowych, rowów melioracyjnych, powierzchnię porośniętą wikliną w stanie naturalnym, powierzchnię innych gruntów (torfowiska, żwirownie), powierzchnię przeznaczoną do rekreacji, a także powierzchnię gruntów rolnych nie użytkowanych rolniczo, gdy grunty te nie powrócą już do użytkowania rolniczego.

UŻYTKOWANIE GRUNTÓW

Ogólna powierzchnia gruntów województwa śląskiego według siedziby użytkownika w 2008 r. wyniosła 1241,7 tys. ha. Stanowiła ona 4,0% powierzchni gruntów w kraju.

STRUKTURA UŻYTKOWANIA GRUNTÓW^a W 2008 R.

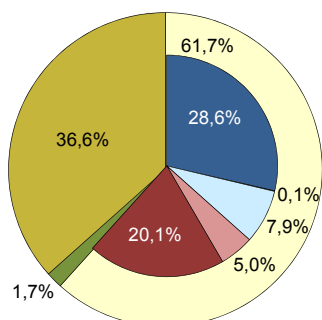


a Według siedziby użytkownika.

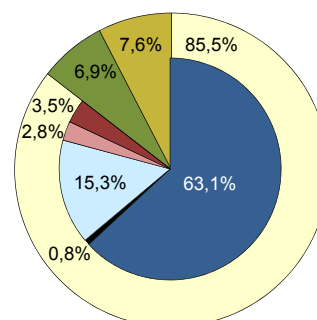
Powierzchnia ogólna gruntów należących do gospodarstw rolnych w 2008r. wyniosła 523,4 tys. ha i stanowiła 42,1% ogólnej powierzchni gruntów w województwie. W użytkowaniu gospodarstw sektora prywatnego znajdowało się 98,6% powierzchni. **Grunty niestanowiące gospodarstw rolnych** (718,4 tys. ha) w 70,0% należały do sektora publicznego.

STRUKTURA UŻYTKOWANIA GRUNTÓW^a W GOSPODARSTWACH ROLNYCH WEDŁUG SEKTORÓW WŁASNOŚCI W 2008 R.

SEKTOR PUBLICZNY



SEKTOR PRYWATNY

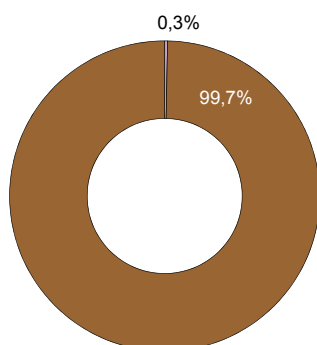


a Według siedziby użytkownika.

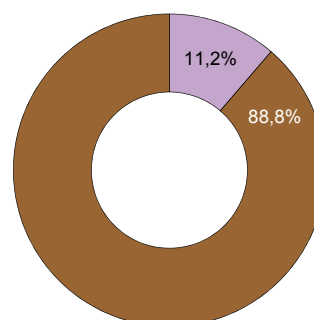
Powierzchnia **gruntów ugorowanych** na gruntach ornym w gospodarstwach rolnych w 2008 r. wyniosła 36,3 tys. ha, co stanowiło 7,8% wszystkich gruntów ugorowanych w kraju. W gospodarstwach rolnych sektora prywatnego udział gruntów ugorowanych w ogólnej powierzchni gruntów ornym wyniósł 11,1%, natomiast w sektorze publicznym – 6,0%.

POWIERZCHNIA GRUNTÓW UGOROWANYCH W 2008 R.

WOJEWÓDZTWO



KRAJ



W granicach administracyjnych województwa śląskiego zaobserwowano dalszy spadek powierzchni użytków rolnych, które w porównaniu do 2007 roku zmalały o 2,6%.

Użytkowanie gruntów według granic administracyjnych

LATA	Ogólna powierzchnia gruntów	Użytki rolne				Lasy i grunty leśne	Pozostałe grunty
		ogółem	w tym				
			grunty orne	łąki trwałe	pastwiska trwałe		
w tys. ha							
OGÓŁEM							
2002 ^a	1233,1	520,9	399,3	94,2	22,5	399,2	313,0
2005	1233,1	477,9	361,6	96,9	16,4	398,1	357,1
2006	1233,4	461,2	357,2	81,8	20,4	400,3	371,8
2007	1233,4	450,4	310,2	87,6	16,6	400,8	382,1
2008	1233,4	438,8	321,0	80,7	15,3	401,6	392,9
w tym GOSPODARSTWA INDYWIDUALNE							
2002 ^a	545,3	469,0	358,9	86,1	19,2	38,9	37,4
2005	506,6	431,7	324,6	90,0	14,2	35,7	39,2
2006	491,2	418,4	323,1	75,5	18,2	38,1	34,7
2007	477,5	407,9	277,2	82,7	14,8	36,0	33,6
2008	466,9	398,7	290,4	75,5	13,3	32,1	36,0

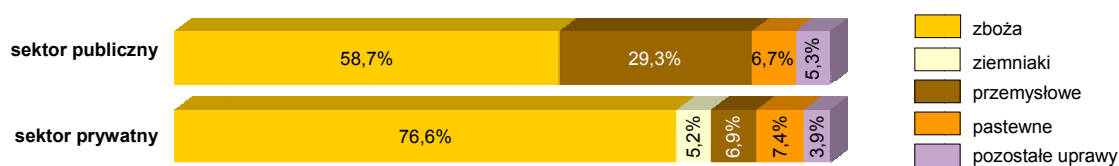
a Dane na podstawie wyników Powszechnego Spisu Rolnego.

PRODUKCJA GŁÓWNYCH ZIEMIOPŁODÓW ROLNYCH I OGRODNICZYCH

Ogólna powierzchnia zasiewów w województwie śląskim w 2008 r. wyniosła 291,3 tys. ha i utrzymała się na poziomie roku poprzedniego. Zboża zajmowały powierzchnię 222,9 tys. ha, tj. większą o 2,2% od ubiegłorocznej. Wśród poszczególnych gatunków zbóż w porównaniu do poprzedniego roku zanotowano wzrost powierzchni w uprawie pszenicy – o 7,4%, żyta – o 21,5%, pszenżyta – o 15,1% oraz kukurydzy na ziarno – o 23,7%.

Powierzchnia upraw pozostałych gatunków zbóż była niższa od ubiegłorocznej. Największy spadek powierzchni nastąpił w uprawie owsa – o 23,0%, jęczmienia – o 12,2% oraz w uprawie mieszanek zbożowych – o 12,3%.

STRUKTURA POWIERZCHNI ZASIEWÓW WAŻNIEJSZYCH GRUP UPRAW WEDŁUG SEKTORÓW WŁASNOŚCI W 2008 R.



W ogólnej powierzchni zasiewów odnotowano wzrost udziału takich grup upraw jak: zboża i pastewne odpowiednio o 1,6 i 1,1 pkt procentowego, zmalał natomiast udział powierzchni upraw ziemniaków i przemysłowych odpowiednio o 0,7 i 0,9 pkt procentowego.

Powierzchnia zasiewów według ważniejszych grup upraw rolnych

WYSZCZEGÓLNIENIE	2002 ^a	2005	2006	2007	2008		
	w hektarach				w odsetkach	2007 = 100	
OGÓŁEM	274832	309149	291586	291152	291334	100,0	100,1
Zboża	213442	228813	216972	218168	222932	76,5	102,2
w tym:							
pszenica	62718	62982	59045	58350	62665	21,5	107,4
żyto	34763	29893	24533	27779	33742	11,6	121,5
jęczmień	35537	38797	42251	41580	36492	12,5	87,8

Powierzchnia zasiewów według ważniejszych grup upraw rolnych (dok.)

WYSZCZEGÓLNIENIE	2002 ^a	2005	2006	2007	2008		
	w hektarach				w odsetkach		2007 = 100
Zboża (dok.)							
owies	15265	14250	11548	15052	11592	4,0	77,0
pszenżyto	24004	33294	28709	29405	33846	11,6	115,1
mieszanki zbożowe	27762	34334	35539	33330	29220	10,0	87,7
kukurydza na ziarno	13084	14423	14734	11715	14495	5,0	123,7
Ziemniaki	26726	23711	18074	16895	14909	5,1	88,2
Przemysłowe ^b	14049	17444	18033	23013	20426	7,0	88,8
w tym:							
buraki cukrowe	2910	3018	2143	1984	1469	0,5	74,0
rzepak i rzepik	10896	13803	14968	20066	18192	6,2	90,7
Pastewne ^c	13565	22471	24915	18374	21601	7,4	117,6
Pozostałe uprawy ^d	7050	16710	13592	14702	11466	3,9	78,0

^a Dane na podstawie wyników Powszechnego Spisu Rolnego. ^b Łącznie z uprawą maku, słonecznika, soi, gorczycy, lnu, konopi, tytoniu, chmielu i cykorii. ^c Dane za 2008 rok obejmują: okopowe pastewne, strączkowe pastewne na zielonkę, motylkowe pastewne na zielonkę, trawy polowe na zielonkę, inne pastewne na zielonkę, kukurydzę na zielonkę i pastwiska polowe na zielonkę. Dla porównania dane za lata ubiegłe zostały skorygowane. ^d Strączkowe na nasiona, mieszanki zbożowo-strączkowe, warzywa, truskawki, uprawy na nawozy zielone, wysadki okopowych oraz inne, np. ziola, wiklina.

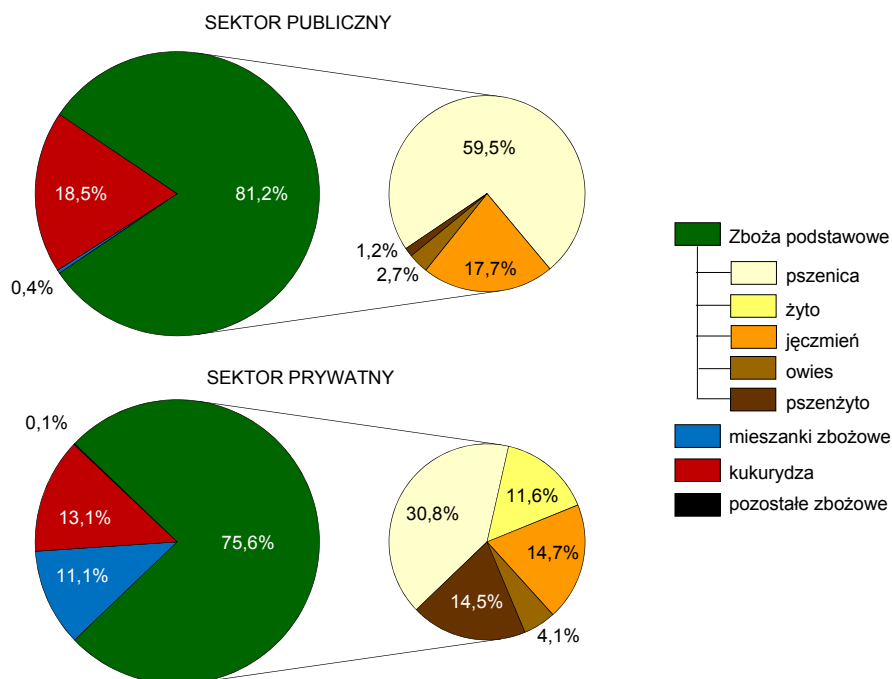
W województwie śląskim w 2008 r. zebrano 834,2 tys. t **zbóż ogółem**, co stanowiło 3,0% krajowych zbiorów. W porównaniu do poprzedniego roku zbiory były większe o 75,3 tys. t (o 9,9%). Większe zbiory zbóż były m.in. wynikiem wyższego o 2,6 dt/ha (o 7,5%) plonowania.

Największy wzrost produkcji wystąpił w uprawie żyta – o 29,3%, pszenżyta – o 22,6% oraz kukurydzy na ziarno – o 29,6%. Spośród wszystkich gatunków zbóż najwięcej, podobnie jak w roku poprzednim, zebrano pszenicy – 259,0 tys. t i jęczmienia – 122,7 tys. t. Wśród ważniejszych gatunków zbóż mniejsze od uzyskanych w 2007 r. były zbiory owsa – o 20,6%, mieszanek zbożowych – o 9,7% i jęczmienia – o 5,8%.

Plony ważniejszych gatunków zbóż

ZBOŻA	2002	2005	2006	2007	2008	
	w dt / ha				2007 = 100	
OGÓŁEM	34,3	34,7	26,6	34,8	37,4	107,5
Pszenica ozima	37,6	38,1	30,7	40,5	43,1	106,4
Pszenica jara	34,8	31,7	25,4	32,0	32,2	100,6
Żyto	27,1	28,8	18,2	26,6	28,3	106,4
Jęczmień ozimy	29,3	35,5	25,5	38,1	40,0	105,0
Jęczmień jary	32,2	32,8	25,5	30,4	32,7	107,6
Owies	27,9	27,4	22,5	28,8	29,7	103,1
Pszenżyto ozime	33,4	34,0	22,8	34,2	36,1	105,6
Pszenżyto jare	27,6	28,7	20,1	27,3	28,8	105,5
Mieszanki zbożowe ozime	29,1	34,0	22,5	29,7	31,4	105,7
Mieszanki zbożowe jare	30,2	31,0	23,3	30,8	31,6	102,6
Kukurydza na ziarno	68,2	60,8	51,5	72,1	75,6	104,9

STRUKTURA ZBIORÓW ZBÓŻ WEDŁUG SEKTORÓW WŁASNOŚCI W 2008 R.

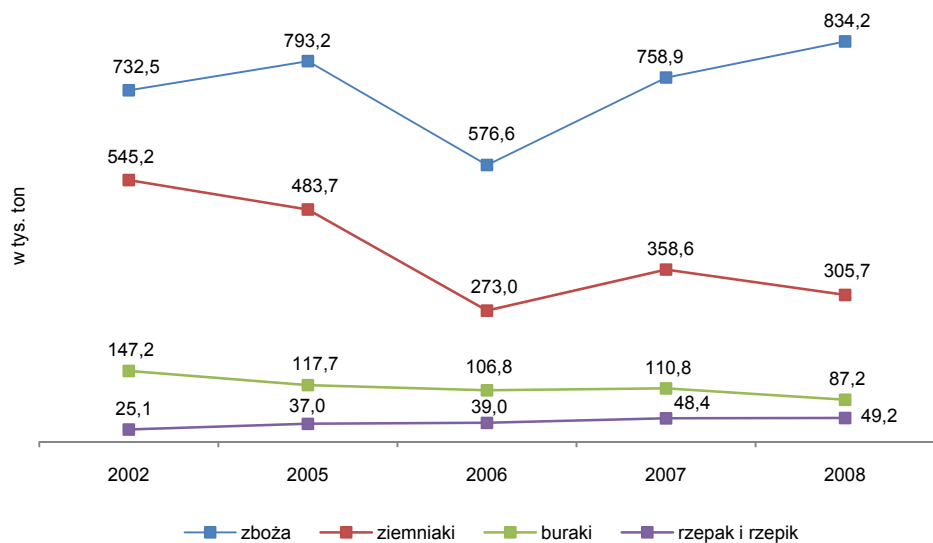


Pomimo niższego niż przed rokiem o 4,6% plonowania **strączkowych jadalnych** zbiory w tej grupie upraw wyniosły w 2008 roku 0,5 tys. t, tj. o 7,3% więcej od zbiorów uzyskanych w 2007 roku, co było wynikiem większej o 12,5% powierzchni uprawy.

Zbiory **ziemniaków**, które stanowiły 2,9% zbiorów krajowych, były mniejsze o 52,9 tys. t (o 14,8%) i osiągnęły poziom 305,7 tys. t. Mniejsza produkcja związana była ze zmniejszeniem powierzchni uprawy (o 11,8%) oraz spadkiem plonów (o 3,3%) w porównaniu do roku poprzedniego.

W grupie upraw **przemysłowych** zanotowano spadek powierzchni uprawy m.in. rzepaku i rzepiku (o 9,3%) i buraków cukrowych (o 26,0%). Produkcja rzepaku i rzepiku utrzymała się na poziomie roku ubiegłego na skutek wyższego o 12,0% plonowania. Zbiory buraków cukrowych, pomimo wzrostu plonów o 36 dt/ha (o 6,5%), były niższe o 21,3% w porównaniu do ubiegłego roku i wyniosły 87,2 tys. t.

ZBIORY WAŻNIEJSZYCH UPRAW ROLNYCH



W grupie **upraw pastewnych** nastąpił wzrost powierzchni i zbiorów dla większości gatunków. Wśród motylkowych drobnonasiennych z trawami ponad trzykrotny wzrost produkcji w porównaniu do roku ubiegłego wystąpił m.in. w uprawie seradeli i innych motylkowych pastewnych. Znaczny wzrost zbiorów zielonki zanotowano także w uprawie koniczyny i lucerny odpowiednio o 86,6% i 181,3%. W odniesieniu do roku poprzedniego o 14,3% spadła produkcja kukurydzy na zielonkę, co było wynikiem zmniejszenia powierzchni uprawy o 4,9% i plonowania o 9,9%. Niższy od ubiegłorocznego był także plon zielonki strączkowych pastewnych, ale znacznie wyższa powierzchnia uprawy przyczyniła się do wzrostu zbiorów o 44,5%.

Powierzchnia **trwałych użytków zielonych** (łąki i pastwiska) w 2008 r. była mniejsza niż w roku ubiegłym i wyniosła 94,4 tys. ha (3,0 % powierzchni trwałych użytków zielonych w kraju). Zbiory z trwałych użytków zielonych (po przeliczeniu na siano) wyniosły 455,8 tys. t i były o 44,1 tys. t (o 8,8%) mniejsze od ubiegłorocznych. Siano z łąk trwałych zebrano z powierzchni 79,7 tys. ha (mniejszej od ubiegłorocznej o 8,6%). Powierzchnia pastwisk trwałych była mniejsza niż w 2007 roku o 9,9%, co spowodowało zmniejszenie zbiorów zielonki o 3,1%.

W produkcji **upraw ogrodniczych** zebrano 116,3 tys. t warzyw gruntowych (łącznie z warzywami z ogrodów przydomowych), co stanowiło 2,6% produkcji warzyw w kraju. Najwięcej zebrano kapusty – 45,7 tys. t i marchwi jadalnej – 29,2 tys. t. Pomimo nieznacznego wzrostu plonowania większości gatunków warzyw, zbiory były niższe od ubiegłorocznych (z wyjątkiem kapusty, której produkcja wzrosła o 15,0%). Największy spadek produkcji zanotowano w uprawie kalafiora (o 15,2%), marchwi jadalnej (o 14,5%) i buraków ćwikłowych (o 13,4%). Spadek zbiorów był wynikiem zmniejszenia powierzchni uprawy większości gatunków warzyw.

Zbiory owoców z drzew i krzewów owocowych oraz plantacji jagodowych w 2008 r. wyniosły 57,7 tys. t, tj. o 59,2% więcej od wyjątkowo niskich zbiorów ubiegłorocznych związanych z niekorzystnymi warunkami pogodowymi. Korzystny przebieg warunków agrometeorologicznych w 2008 roku przyczynił się do uzyskania wysokich plonów. Największy wzrost plonów wśród drzew owocowych w porównaniu do roku poprzedniego zanotowano w uprawie śliwek – o 130,0% i jabłek – o 63,8%. Produkcja owoców z krzewów owocowych i plantacji jagodowych pomimo wzrostu plonowania tych gatunków była mniejsza o 1,0 tys. t (o 13,1%), głównie w wyniku zmniejszenia powierzchni uprawy truskawek.

PRZEBIEG WARUNKÓW AGROMETEOROLOGICZNYCH

- W okresie zimy 2007/2008 pomimo braku okrywy śnieżnej nie zaobserwowano większych strat związanych z przezimowaniem roślin.
- Temperatury na początku marca 2008 roku były dodatnie, a opady deszczu niewielkie, co sprzyjało rozpoczęciu prac polowych. W okresie tym rozpoczęła się wegetacja roślin, a rolnicy przystąpili do nawożenia ozimin i uprawy przedsiewnej. Na południu województwa i na glebach lekkich rozpoczęto siewy zbóż. W drugiej połowie marca wystąpiło ochłodzenie z niewielkimi opadami śniegu i nocnymi przymrozkami. Pod koniec miesiąca temperatury wzrosły i wegetacja roślin została wznowiona. W ciągu całego miesiąca opady były niewielkie, co powodowało wysychanie gleb.
- Przebieg warunków agrometeorologicznych w kwietniu umożliwił sprawne wykonywanie wiosennych siewów i prac pielęgnacyjnych oraz sprzyjał rozwojowi roślin ozimych. Większość siewów zbóż wykonano do końca pierwszej dekady miesiąca. W kwietniu nie zanotowano większych spadków temperatury, jedynie w trzeciej dekadzie miesiąca temperatura spadła miejscami nieznacznie poniżej zera. Opady deszczu w kwietniu były niewielkie i lokalnie na słabszych glebach było dość sucho.

- Wegetacja roślin w maju przebiegała w niesprzyjających warunkach pogodowych. Pierwsza i druga dekada miesiąca była bardzo chłodna, jednak bez większych przymrozków. W drugiej dekadzie maja wystąpiły obfite opady deszczu oraz burzowe nawałnice. W trzeciej dekadzie miesiąca temperatury w dzień nie przekraczały 15° C, nocą spadały do 5° C. Stan wilgotności gleby po suchym kwietniu poprawił się, ale wegetacja roślin uległa spowolnieniu ze względu na niedostateczną ilość ciepła.
- W pierwszej połowie czerwca temperatury powietrza były umiarkowane. Występujące w drugiej połowie czerwca, szczególnie w końcu trzeciej dekady, wysokie temperatury powietrza spowodowały wystąpienie na słabych glebach niedoboru wilgoci. Opady deszczu w czerwcu były niewielkie, jedynie lokalnie wystąpiły większe opady o charakterze burzowym. Warunki pogodowe w czerwcu sprzyjały sianokosom. Zbiór traw rozpoczęło już na początku miesiąca.
- Pogoda w lipcu nie sprzyjała przeprowadzeniu zbiorów. Częste i obfite opady deszczu spowodowały dużą wilgotność rzepaku. Wystąpiły oznaki porostu ziarna w łuszczynach i duże straty przy zbiorze w wyniku pęknięcia łuszczyń i osypywania ziarna, co było wynikiem ulewnych deszczy i lokalnych gradobić. Duże nasilenie opadów o charakterze burzowym w lipcu wpłynęło na znaczny wzrost wylegnięcia zbóż i rzepaku, co skutkowało znacznymi utrudnieniami zbioru mechanicznego i pogorszeniem jakości ziarna. Pod koniec miesiąca warunki pogodowe uległy poprawie - ustąpiły opady deszczu i temperatura powietrza wzrosła. W lepszych warunkach pogodowych prace żniwne przebiegały szybciej.
- Po niesprzyjającej żniwom pogodzie w lipcu, w sierpniu warunki poprawiły się i do połowy miesiąca zakończono zbiory z większości zasianych plantacji. W kolejnych dniach wystąpiły burze, którym towarzyszyły gradobicia i wiatry o sile huraganu. Prace żniwne w rejonach ich wystąpienia zostały zahamowane. Większość zbóż była już w tym okresie zebrana i szkody wystąpiły przede wszystkim na plantacjach roślin okopowych, pastewnych, warzyw i kukurydzy. Na północy województwa żniwa zakończono wcześniej, natomiast na południu i w części centralnej trwały one do końca sierpnia. Jakość zebranego ziarna zbóż była słaba, na późno zebranych zbożach wystąpiły objawy porostu ziarna oraz porażenie przez choroby grzybowe.
- Pierwsza dekada września była sucha i ciepła z temperaturami powyżej 20° C. Na początku drugiej dekady nastąpiło gwałtowne ochłodzenie – temperatury w dzień oscylowały w granicach 5 – 8° C, w nocy poniżej 5° C, a na Podbeskidziu wystąpiły pierwsze przymrozki. Ochłodzeniu towarzyszyły intensywne opady deszczu, w wyniku których prace polowe (orki, siewy i wykopki) zostały przerwane. Dopiero koniec miesiąca przyniósł poprawę pogody i prace polowe zostały wznowione.
- Cały październik był bardzo ciepły z temperaturami w dzień 15 – 20° C i z niewielką ilością opadów deszczu. Jednak duże opady deszczu, jakie wystąpiły we wrześniu, zapewniły odpowiednią wilgotność gleby i zapobiegły wystąpieniu suszy. Taki przebieg pogody był korzystny dla zbioru ziarna kukurydzy i zakończenia wykopywania ziemniaków i buraków. Pierwsze przymrozki wystąpiły dopiero pod koniec miesiąca. Nie spowodowało to jednak przerwania wegetacji roślin, gdyż temperatury w ciągu dnia były nadal bardzo wysokie. Sucha i ciepła pogoda wpłynęła na zmniejszenie ilości uszkodzeń mechanicznych przy zbiorze, a tym samym na zwiększenie trwałości przechowalniczej bulw roślin okopowych.
- Pierwsze dwie dekady listopada były ciepłe z niewielką ilością opadów i bez przymrozków. Trzecia dekada przyniosła opady śniegu i przymrozki. Pod koniec listopada powróciła umiarkowanie ciepła pogoda, która sprzyjała zakończeniu prac polowych.

Na wysokość plonowania głównych upraw w sezonie wegetacyjnym 2007/2008 wpływ miały następujące czynniki związane z przebiegiem pogody:

- bezśnieżna zima i dobre warunki przezimowania roślin,
- wczesna, ale chłodna wiosna,
- niekorzystny rozkład opadów – większość stanowiły opady o charakterze burzowym,

- susza, która w maju i czerwcu wystąpiła w północnych i centralnych rejonach województwa, powodując słabe rozkrzewienie zbóż jarych i niską obsadę roślin,
- występujące lokalnie w sierpniu niekorzystne zjawiska pogodowe (ulewy, wichury i gradobicia) o bardzo dużym natężeniu.

Na drzewach i krzewach owocowych oraz plantacjach jagodowych w okresie zimy 2007/2008 nie zanotowano większych uszkodzeń przymrozkowych. Niesprzyjające warunki atmosferyczne wiosną wpłynęły na nieco gorsze zapylenie i zawiązywanie owoców, jednak ich dalszy przebieg sprzyjał rozwojowi drzew owocowych, które po roku słabego owocowania dały dobre zbiory. Truskawki kwitły bardzo obficie, a zawiązywanie owoców było prawidłowe.

W okresie siewu warzyw gruntowych wystąpiły niskie temperatury i okresowo słaba wilgotność gleby, co wpłynęło na spowolnienie wschodów i ograniczenie dalszego wzrostu roślin, jednakże poprawa warunków pogodowych pod koniec lata i na początku jesieni spowodowała wyrównanie wzrostu warzyw.

Opracowanie: Małgorzata HADZIŃSKA, Dorota STRUPOWSKA - Wydział Statystyki Społecznej i Badań Ankiетowych,
Renata ŚLUSARZ – Wydział Statystyki Gospodarczej,

Opracowanie graficzne: Agnieszka Kaim, Monika Lichota – Wydział Opracowań Statystycznych i Udostępniania Informacji
Katowice, maj 2009

Tabl.1. UŻYTKOWANIE GRUNTÓW W 2008 R.

WYSZCZEGÓLNIENIE	Ogólna powierzchnia gruntów	Użytki rolne						Lasy i grunty leśne	Pozostałe grunty
		ogółem	grunty orne	sady	łąki trwałe	pastwiska trwałe	pozostałe		
w hektarach									
WEDŁUG GRANIC ADMINISTRACYJNYCH									
OGÓŁEM	1233351	438849	321031	3127	80693	15261	18737	401631	392871
Gospodarstwa rolne	514969	438849	321031	3127	80693	15261	18737	34450	41670
sektora publicznego	21617	17295	10568	5	3986	1303	1433	592	3731
sektora prywatnego	493352	421555	310463	3123	76707	13958	17303	33858	37939
w tym gospodarstwa indywidualne	466851	398674	290387	2925	75460	13311	16591	32146	36031
Grunty niestanowiące gospodarstw rolnych	718382	–	–	–	–	–	–	367181	351201
WEDŁUG SIEDZIBY UŻYTKOWNIKA									
OGÓŁEM	1241749	445802	327652	3998	79737	14658	19757	402809	393138
Gospodarstwa rolne	523367	445802	327652	3998	79737	14658	19757	35628	41938
sektora publicznego	7187	4433	2053	5	569	360	1447	123	2631
sektora prywatnego	516181	441369	325599	3993	79168	14298	18310	35505	39307
w tym gospodarstwa indywidualne	487724	416781	304478	3252	77865	13687	17498	33775	37168
Grunty niestanowiące gospodarstw rolnych	718382	–	–	–	–	–	–	367181	351201

Tabl. 2. **POWIERZCHNIA, PLONY I ZBIORY GŁÓWNYCH ZIEMIOPŁODÓW ROLNYCH W 2008 R.**

WYSZCZEGÓLNIENIE	Powierzchnia w ha	Plony z 1 ha	Zbiory	
		w decytonach		2007 = 100
OGÓŁEM				
Zboża	222932	37,4	8341535	109,9
zboża podstawowe z mieszankami zbożowymi	207557	34,9	7235553	107,5
zboża podstawowe	178337	35,4	6313169	110,6
pszenica	62665	41,3	2589695	114,7
żyto	33742	28,3	955871	129,3
jęczmień	36492	33,6	1226962	94,2
owies	11592	29,7	344332	79,4
pszenżyto	33846	35,3	1196309	122,6
mieszanki zbożowe	29220	31,6	922384	90,3
kukurydza na ziarno	14495	75,6	1095290	129,6
gryka, proso i inne zbożowe	881	12,1	10692	74,8
Strączkowe jadalne (groch, fasola, bób i inne)	243	20,7	5026	107,3
Ziemniaki	14909	205	3056968	85,2
Buraki cukrowe (bez wysadków)	1469	594	872107	78,7
Rośliny oleiste	18721	26,6	498154	100,7
w tym rzepak i rzepik	18192	27,0	491654	101,5
Okopowe pastewne (bez wysadków)	803	434	348706	101,7
Strączkowe pastewne na zielonkę	239	185	44114	144,5
Strączkowe pastewne na nasiona ^a	2267	26,4	59838	96,0
Motylkowe drobnonasienne i trawy na zielonkę	13170	257	3382972	145,0
Motylkowe drobnonasienne i trawy na nasiona	505	7,2	3645	23,3
Kukurydza na zielonkę	7389	512	3780653	85,7
Pastwiska trwałe	14658	212	3110777	96,9
Łąki trwałe ^b	79737	49,4	3936158	90,3

^a Łącznie z mieszankami zbożowo-strączkowymi. ^b Pierwszy, drugi i trzeci pokos łącznie.

Tabl. 2. **POWIERZCHNIA, PLONY I ZBIORY GŁÓWNYCH ZIEMIOPŁODÓW ROLNYCH W 2008 R.** (cd.)

WYSZCZEGÓLNIENIE	Powierzchnia w ha	Plony z 1 ha	Zbiory	
		w decytonach	2007 = 100	
SEKTOR PRYWATNY				
Zboża	221800	37,3	8271830	110,3
zboża podstawowe z mieszankami zbożowymi	206599	34,7	7178724	108,0
zboża podstawowe	177402	35,3	6256588	111,2
pszenica	62069	41,1	2548190	115,5
żyto	33742	28,3	955871	129,5
jęczmień	36246	33,5	1214611	94,8
owies	11532	29,7	342430	79,5
pszenżyto	33812	35,4	1195486	123,5
mieszanki zbożowe	29198	31,6	922136	90,3
kukurydza na ziarno	14321	75,6	1082414	129,2
gryka, proso i inne zbożowe	881	12,1	10692	74,8
Strączkowe jadalne (groch, fasola, bób i inne)	232	20,3	4716	100,6
Ziemniaki	14908	205	3056968	85,2
Buraki cukrowe (bez wysadków)	1442	593	854679	78,7
Rośliny oleiste	18328	26,5	486564	103,4
w tym rzepak i rzepik	17799	27,0	480064	104,3
Okopowe pastewne (bez wysadków)	787	438	344706	100,5
Strączkowe pastewne na zielonkę	229	184	42114	140,0
Strączkowe pastewne na nasiona ^a	2228	26,2	58391	96,5
Motylkowe drobnonasienne i trawy na zielonkę	13116	257	3374092	147,7
Motylkowe drobnonasienne i trawy na nasiona	505	7,2	3645	23,3
Kukurydza na zielonkę	7340	513	3764924	88,3
Pastwiska trwałe	14298	212	3036878	97,2
Łąki trwałe ^b	79168	49,7	3931600	90,4

a Łącznie z mieszankami zbożowo-strączkowym. **b** Pierwszy, drugi i trzeci pokos łącznie.

Tabl. 2. **POWIERZCHNIA, PLONY I ZBIORY GŁÓWNYCH ZIEMIOPŁODÓW ROLNYCH W 2008 R.** (cd.)

WYSZCZEGÓLNIENIE	Powierzchnia w ha	Plony z 1 ha	Zbiory	
		w decytonach		2007 = 100
SEKTOR PRYWATNY (dok.) w tym GOSPODARSTWA INDYWIDUALNE				
Zboża	207915	35,7	7426753	108,1
zboża podstawowe z mieszankami zbożowymi	195600	33,5	6562270	105,9
zboża podstawowe	166494	33,9	5643922	109,0
pszenica	55211	38,2	2108405	110,7
żyto	32811	27,9	915427	128,2
jęczmień	33741	32,9	1108560	92,9
owies	11285	29,7	335165	80,3
pszenżyto	33446	35,2	1176365	123,9
mieszanki zbożowe	29106	31,6	918348	90,3
kukurydza na ziarno	11533	74,1	854595	129,2
gryka, proso i inne zbożowe	783	12,6	9888	74,3
Strączkowe jadalne (groch, fasola, bób i inne)	232	20,3	4716	105,2
Ziemniaki	14898	205	3054321	85,3
Buraki cukrowe (bez wysadków)	1288	579	745821	86,3
Rośliny oleiste	13785	25,9	357687	101,9
w tym rzepak i rzepik	13341	26,4	351827	102,6
Okopowe pastewne (bez wysadków)	787	438	344706	100,5
Strączkowe pastewne na zielonkę	15	194	2914	12,2
Strączkowe pastewne na nasiona ^a	2145	26,8	57469	95,4
Motylkowe drobnonasienne i trawy na zielonkę	12623	255	3215727	149,9
Motylkowe drobnonasienne i trawy na nasiona	505	7,2	3645	23,5
Kukurydza na zielonkę	6800	517	3515600	94,0
Pastwiska trwałe	13687	215	2942705	96,5
Łąki trwałe ^b	77865	49,9	3887898	90,3

^a Łącznie z mieszankami zbożowo-strączkowymi. ^b Pierwszy, drugi i trzeci pokos łącznie.

Tabl. 2. **POWIERZCHNIA, PLONY I ZBIORY GŁÓWNYCH ZIEMIOPŁODÓW ROLNYCH W 2008 R.** (dok.)

WYSZCZEGÓLNIENIE	Powierzchnia w ha	Plony z 1 ha	Zbiory	
		w decytonach	2007 = 100	
SEKTOR PUBLICZNY				
Zboża	1132	61,6	69705	76,4
zboża podstawowe z mieszankami zbożowymi	958	59,3	56829	67,7
zboża podstawowe	935	60,5	56581	68,1
pszenica	596	69,6	41505	83,5
żyto	–	–	–	–
jęczmień	246	50,2	12351	59,8
owies.....	60	31,7	1902	63,7
pszenżyto	34	24,2	823	10,2
mieszanki zbożowe	23	10,8	248	26,4
kukurydza na ziarno	174	74,0	12876	178,0
gryka, proso i inne zbożowe	–	–	–	–
Strączkowe jadalne (groch, fasola, bób i inne)	11	28,2	310	x
Ziemniaki	0	0	0	x
Buraki cukrowe (bez wysadków)	27	645	17428	79,4
Rośliny oleiste	393	29,5	11590	48,5
w tym rzepak i rzepik	393	29,5	11590	48,5
Okopowe pastewne (bez wysadków)	16	250	4000	x
Strączkowe pastewne na zielonkę	10	200	2000	446,4
Strączkowe pastewne na nasiona ^a	39	37,1	1447	79,4
Motylkowe drobnonasienne i trawy na zielonkę	54	164	8880	18,4
Motylkowe drobnonasienne i trawy na nasiona	–	–	–	–
Kukurydza na zielonkę	49	321	15729	10,6
Pastwiska trwałe	360	205	73899	87,9
Łąki trwałe ^b	569	8,0	4558	48,1

a Łącznie z mieszankami zbożowo-strączkowymi. **b** Pierwszy, drugi i trzeci pokos łącznie.

Tabl. 3. POWIERZCHNIA, PLONY I ZBIORY ZIEMIOPŁODÓW OGRODNICZYCH W 2008 R.

WYSZCZEGÓLNIENIE	Ogółem			W tym gospodarstwa indywidualne		
	powierzchnia w ha	plony z 1 ha	zbiory	powierzchnia w ha	plony z 1 ha	zbiory
		w decytonach			w decytonach	
WARZYWA GRUNTOWE						
OGÓŁEM	3693	x	1163361	3622	x	1129099
Kapusta	817	559	456664	817	559	456664
Kalafior	72	165	11954	72	165	11954
Cebula	283	187	52831	283	187	52831
Marchew jadalna	854	342	291632	808	328	264932
Buraki ćwikłowe	471	267	125722	471	267	125722
Ogórki	312	173	53890	312	173	53890
Pomidory	134	170	22783	134	170	22783
Warzywa pozostałe ^a	751	197	147885	726	193	140323
OWOCE OGÓŁEM	x	x	577123	x	x	526478
Owoce z drzew	5060	x	510536	4320	x	460770
jabłonie	2283	149	340473	1959	150	292975
grusze	540	60,9	32929	533	61,0	32524
śliwy	647	87,4	56535	639	86,3	55135
wiśnie	487	74,1	36131	484	74,3	35909
czereśnie	340	67,7	23019	333	68,5	22778
pozostałe owoce ^b	763	28,1	21449	373	57,5	21449
Owoce z krzewów owocowych i plantacji jagodowych	x	x	66587	x	x	65708
truskawki	338	60,1	20289	329	59,7	19661
maliny ^c	209	47,8	9973	207	48,0	9941
porzeczki	347	57,5	19927	344	57,6	19822
agrest	143	67,6	9686	142	68,1	9686
pozostałe owoce ^d	256	26,3	6712	254	25,9	6598

^a Pietruszka, pory, selery, rzodkiewka, sałata, rabarbar i inne. ^b Morele, brzoskwinie, orzechy włoskie. ^c Łącznie z jeżyną bezkolcową. ^d Aronia, borówka wysoka, leszczyna i inne.