

Warszawa, 2014-01-29

KONIUNKTURA GOSPODARCZA

w styczniu 2014 r.

opinie formułowane przez jednostki, których siedziba znajduje się
w WOJEWÓDZTWIE ŚLĄSKIM

Przedsiębiorstwa z siedzibą w województwie śląskim ogólny klimat koniunktury w **przetwórstwie przemysłowym** oceniają w styczniu korzystnie, lepiej niż przed miesiącem. Przewidywania dotyczące portfela zamówień, produkcji i sytuacji finansowej są optymistyczne. Pozytywne oceny bieżące w zakresie portfela zamówień oraz produkcji są zbliżone do formułowanych w grudniu. Sytuacja finansowa oceniana jest nieznacznie negatywnie. Przedsiębiorcy planują niewielkie redukcje zatrudnienia, nieco mniejsze od zapowiadanych w ubiegłym miesiącu. Ceny wyrobów przemysłowych mogą nieco wzrosnąć.

Ogólny klimat koniunktury w **budownictwie** oceniany jest w styczniu mniej negatywnie niż w grudniu. Przewidywania dotyczące portfela zamówień, produkcji budowlano-montażowej oraz sytuacji finansowej są mniej niekorzystne od formułowanych przed miesiącem. Negatywne oceny bieżącej produkcji budowlano-montażowej uległy pogorszeniu. Pesymistyczne diagnozy portfela zamówień i sytuacji finansowej są zbliżone do zgłaszanych w grudniu. Przedsiębiorcy zapowiadają mniej znaczący niż planowano w ubiegłym miesiącu spadek zatrudnienia. Ceny robót budowlano-montażowych mogą zmniejszać się wolniej niż oczekiwano w grudniu.

Oceny ogólnego klimatu koniunktury w **handlu hurtowym** są nieco mniej niekorzystne od zgłaszanych przed miesiącem. Diagnozy i prognozy sytuacji finansowej są pesymistyczne, zbliżone do formułowanych w grudniu. Oceny bieżące i przewidywania dotyczące sprzedaży są negatywne, gorsze od zgłaszanych miesiąc wcześniej. Redukcje zatrudnienia w najbliższych trzech miesiącach mogą być nieco mniejsze od planowanych w grudniu. Przedsiębiorcy przewidują, iż ceny mogą nadal rosnąć.

Oceny ogólnego klimatu koniunktury w **handlu detalicznym** są pesymistyczne, zbliżone do zgłaszanych przed miesiącem. Bieżąca sprzedaż spada wolniej niż sygnalizowano w grudniu. Odpowiednie przewidywania są bardziej niekorzystne od formułowanych w ubiegłym miesiącu. Utrzymują się negatywne diagnozy sytuacji finansowej, przy pogarszających się pesymistycznych prognozach w tym zakresie. Skala spadku zatrudnienia może się nieco zwiększać. Przedsiębiorcy przewidują, iż w najbliższych trzech miesiącach ceny towarów mogą rosnąć w tempie szybszym od oczekiwanego w grudniu.

W styczniu kierujący jednostkami z sekcji **informacja i komunikacja** oceniają koniunkturę bardziej korzystnie niż przed miesiącem i przed rokiem. Firmy z sekcji **transport i gospodarka magazynowa** zgłaszają mniej pesymistyczne oceny koniunktury niż w grudniu i styczniu ubiegłego roku. Również negatywnie, choć lepiej niż przed rokiem, oceniają koniunkturę podmioty z sekcji **działalność związana z zakwaterowaniem i usługami gastronomicznymi**; ich oceny są zbliżone do formułowanych przed miesiącem.

W **przetwórstwie przemysłowym** badaniem objęte są podmioty o liczbie pracujących 10 i więcej osób. W pozostałych badaniach (**budownictwo, handel hurtowy i detaliczny, usługi**) uczestniczą również podmioty o liczbie pracujących do 9 osób.

Przetwórstwo przemysłowe — sekcja C; **Budownictwo** — sekcja F; **Handel hurtowy** — dział 46; **Handel detaliczny** — działy 45 i 47

Usługi — sekcje: H – Transport i gospodarka magazynowa, I – Działalność związana z zakwaterowaniem i usługami gastronomicznymi, J – Informacja i komunikacja, K – Działalność finansowa i ubezpieczeniowa, L – Działalność związana z obsługą rynku nieruchomości, M – Działalność profesjonalna, naukowa i techniczna, N – Działalność w zakresie usług administrowania i działalność wspierająca, P – Edukacja, Q – Opieka zdrowotna i pomoc społeczna, R – Działalność związana z kulturą, rozrywką i rekreacją, S – Pozostała działalność usługowa

Opracowanie:

Departament Przedsiębiorstw

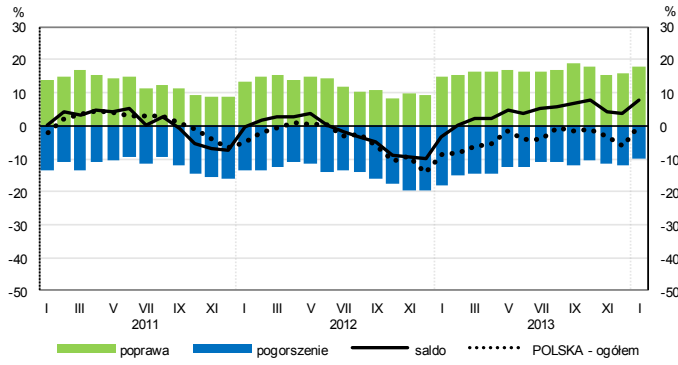
Kontakt w sprawach merytorycznych:

Hanna Sękowska tel. 22 608 36 51, Magdalena Świącka tel. 22 608 35 50, Olga Gaca tel. 22 608 36 51,

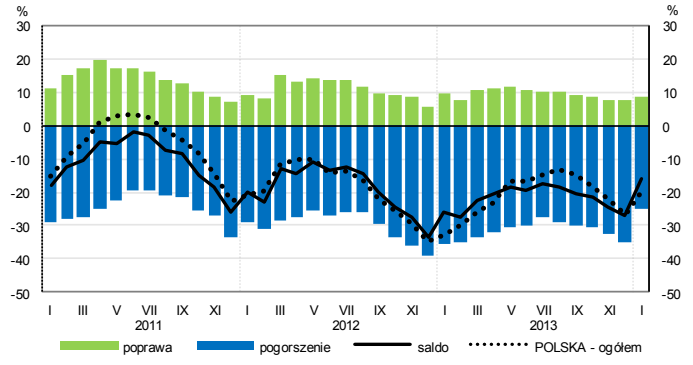
Hubert Stefaniak tel. 22 608 35 50, Łukasz Gontarz tel. 22 608 36 51.

OGÓLNY KLIMAT KONIUNKTURY WEDŁUG SEKCJI / DZIAŁÓW PKD

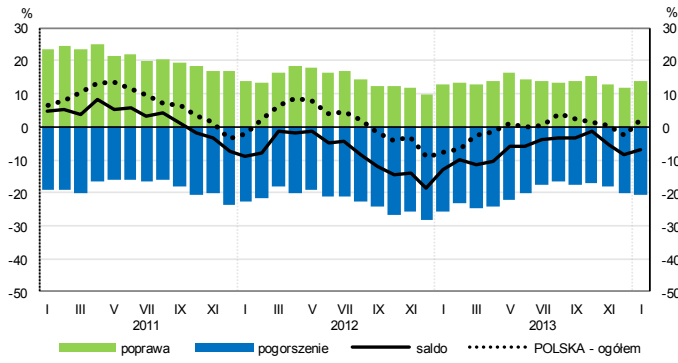
Przetwórstwo przemysłowe (sekcja C)



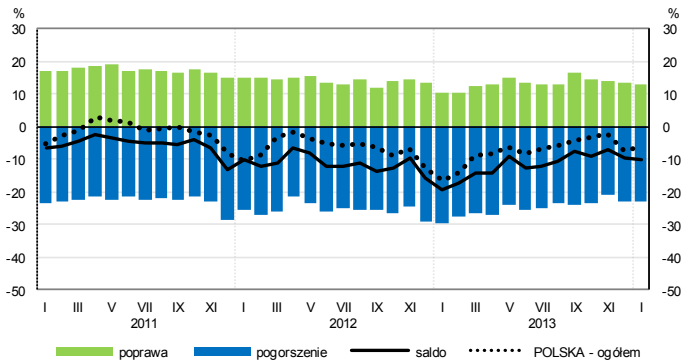
Budownictwo (sekcja F)



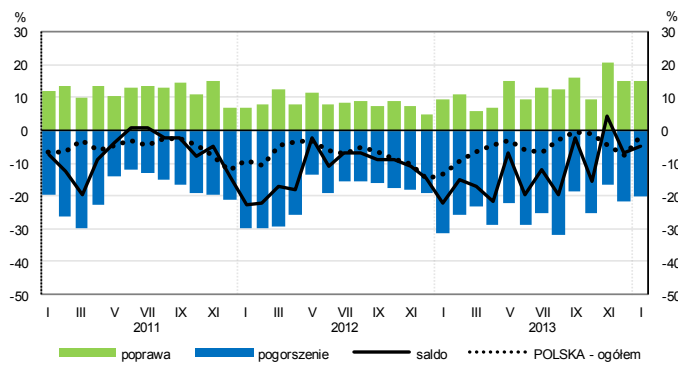
Handel hurtowy (dział 46)



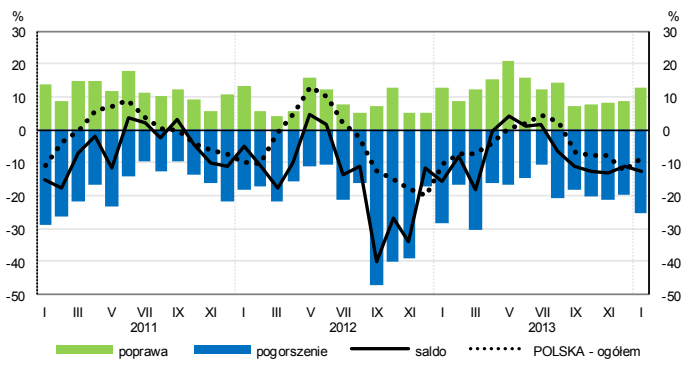
Handel detaliczny (dział 45+47)



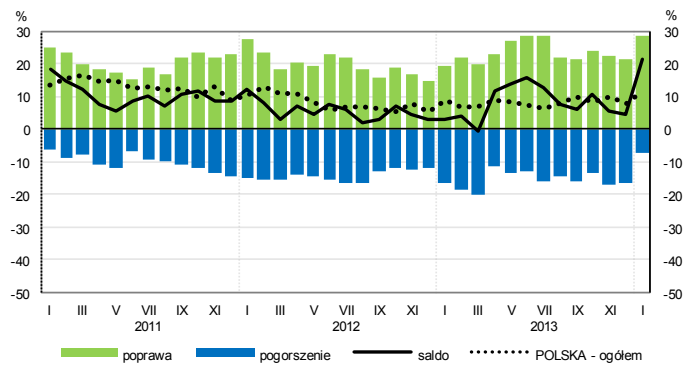
Transport i gospodarka magazynowa (sekcja H)



Zakwaterowanie i gastronomia (sekcja I)

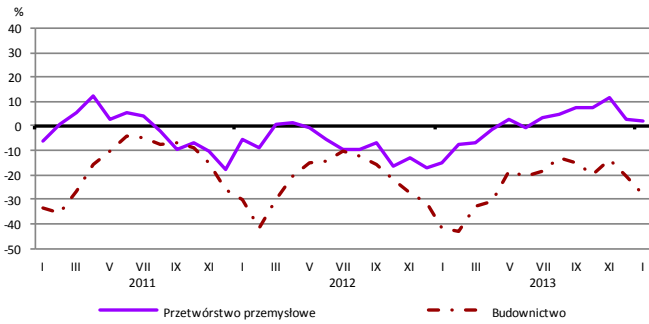


Informacja i komunikacja (sekcja J)

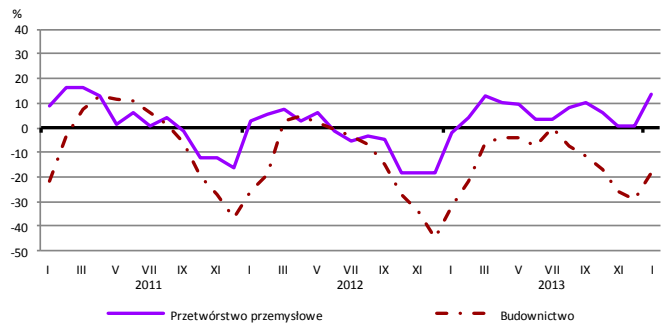


WYBRANE WSKAŹNIKI WEDŁUG SEKCJI / DZIAŁÓW PKD

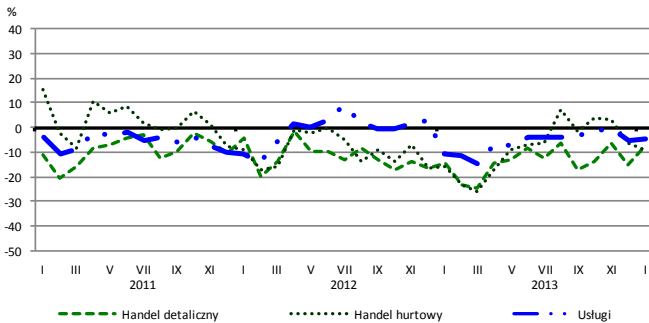
Bieżąca produkcja



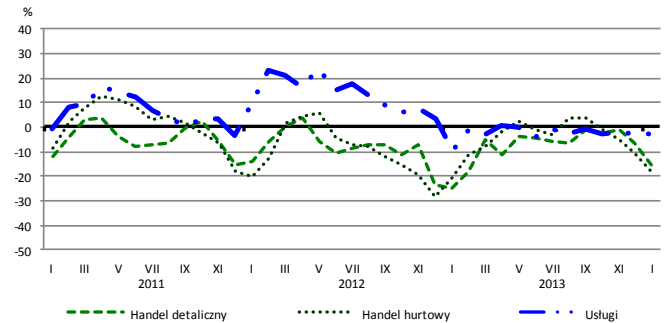
Przewidywana produkcja



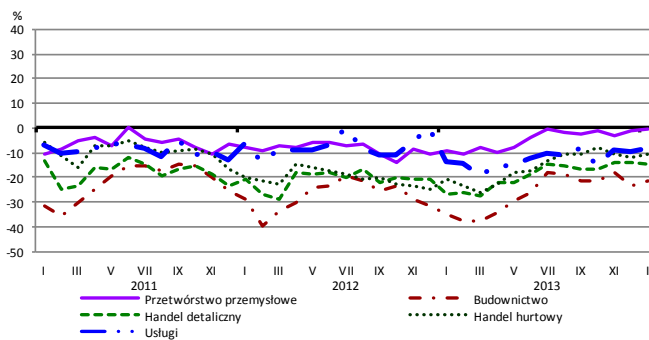
Bieżąca sprzedaż



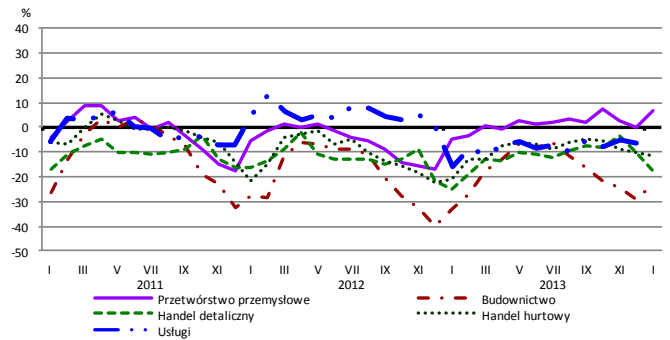
Przewidywana sprzedaż



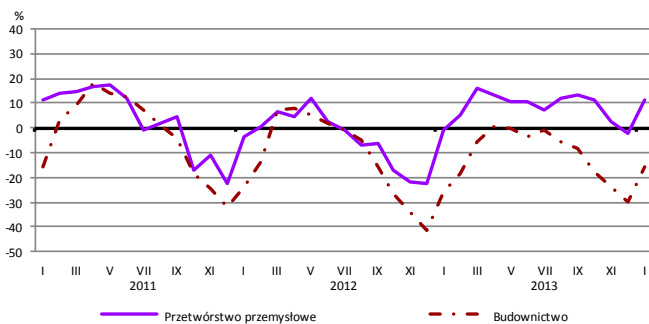
Bieżąca sytuacja finansowa



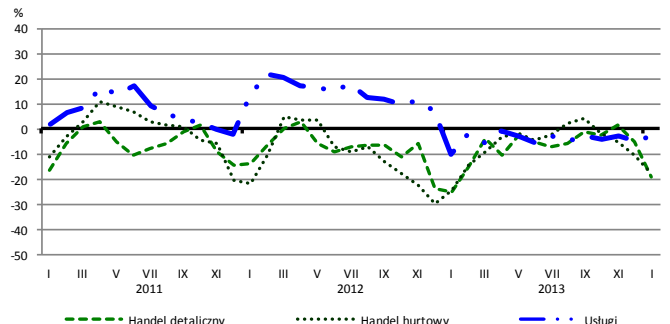
Przewidywana sytuacja finansowa



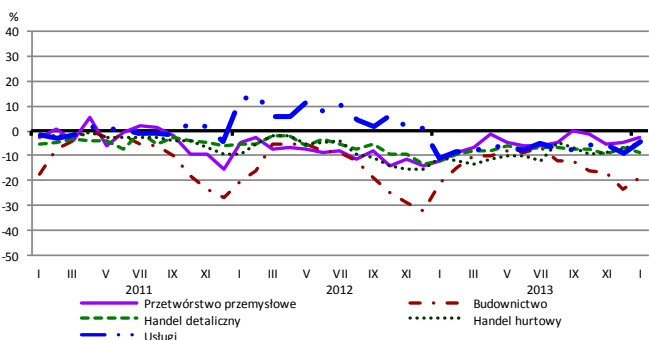
Przewidywany portfel zamówień na rynku krajowym



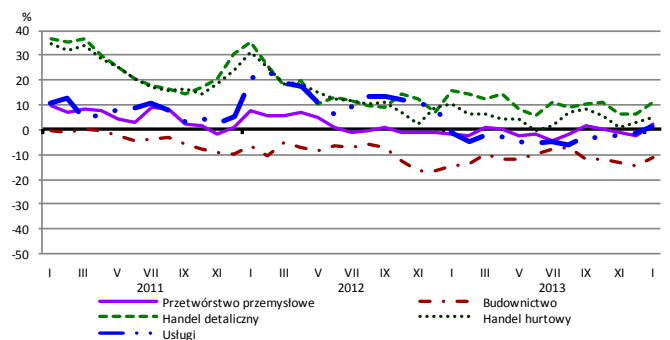
Przewidywany popyt



Przewidywane zatrudnienie

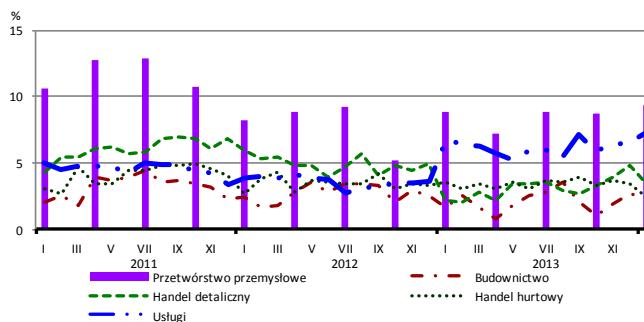


Przewidywane ceny

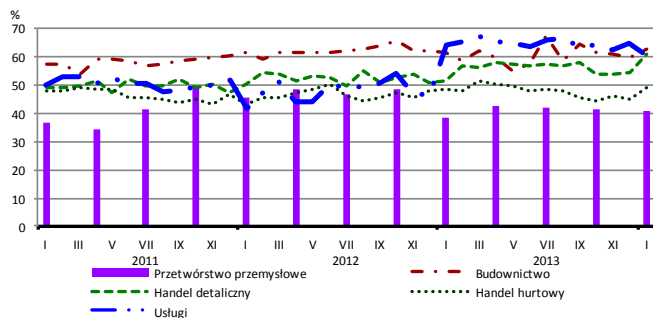


BARIERY DZIAŁALNOŚCI GOSPODARCZEJ

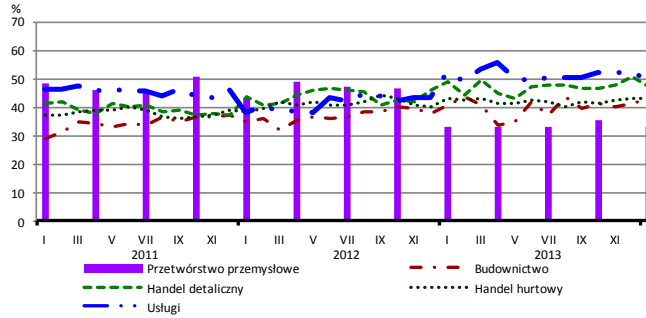
Brak barier



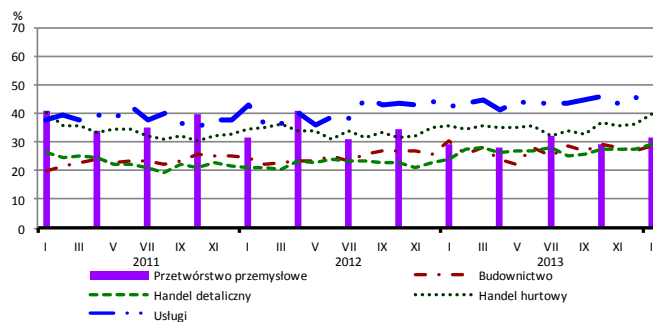
Koszty zatrudnienia



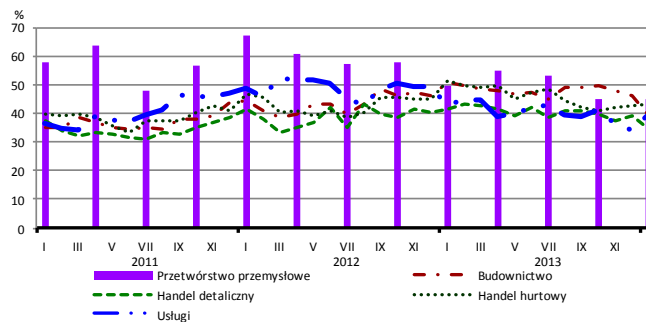
Wysokie obciążenia na rzecz budżetu



Niejasne i niespójne przepisy prawne



Niepewność ogólnej sytuacji gospodarczej



Największy odsetek przedsiębiorców **nieodczuwających żadnych barier w prowadzeniu bieżącej działalności gospodarczej** w styczniu br. jest odnotowany w jednostkach prowadzących działalność z zakresu przemysłu (9,3%), w dalszej kolejności – usług (7,3%), handlu detalicznego (3,5%), budownictwa (2,4%), handlu hurtowego (2,4%).

W jednostkach z zakresu **przetwórstwa przemysłowego**, które nie sygnalizują braku utrudnień swojej działalności, najczęściej zgłaszanymi barierami są niedostateczny popyt na rynku krajowym (56% w styczniu br., 60% przed rokiem), niepewność ogólnej sytuacji gospodarczej (45% w styczniu br., 50% w analogicznym miesiącu ub. r.) oraz koszty zatrudnienia (41% w styczniu br., 39% przed rokiem). Bariery, której znaczenie spadło w skali roku w największym stopniu jest niedostateczny popyt na rynku zagranicznym (z 47% do 39%).

Największe trudności napotymane przez przedsiębiorstwa **budowlano-montażowe** zgłaszające bariery związane są z kosztami zatrudnienia (63% w styczniu br., 62% przed rokiem) oraz konkurencją na rynku (58% w styczniu br., 56% w analogicznym miesiącu ub. r.). W skali roku w największym stopniu spadło znaczenie bariery związanej z niepewnością ogólnej sytuacji gospodarczej (z 51% do 39%).

Podmioty prowadzące działalność w zakresie **handlu hurtowego** najczęściej wskazują trudności związane z kosztami zatrudnienia (barierę tę sygnalizuje 49% przedsiębiorstw w styczniu br., 48% w analogicznym miesiącu ub. r.) oraz konkurencją na rynku (49% w styczniu br., 50% przed rokiem). Bariery, której znaczenie w skali roku spadło w największym stopniu jest niepewność ogólnej sytuacji gospodarczej (z 51% do 43%).

Przedsiębiorcy prowadzący działalność z zakresu **handlu detalicznego** najbardziej odczuwają bariery związane z kosztami zatrudnienia (barierę tę sygnalizuje w styczniu br. 61% przedsiębiorstw, 52% w analogicznym miesiącu ub. r. – jest to bariera, której znaczenie w skali roku wzrosło w największym stopniu) oraz konkurencją na rynku (59% w styczniu br., 57% przed rokiem). W skali roku najbardziej spadło znaczenie bariery związanej z niepewnością ogólnej sytuacji gospodarczej (z 41% do 35%).

Największe trudności wskazywane przez firmy **usługowe** zgłaszające bariery związane są z kosztami zatrudnienia (61% w styczniu br., 64% w analogicznym okresie ub. r.). W porównaniu ze styczniem ub. r. w największym stopniu zmniejszyła się uciążliwość bariery związanej z niedostatecznym popytem (z 36% do 30%).