



## KONIUNKTURA GOSPODARCZA

w grudniu 2016 r.

opinie formułowane przez jednostki, których siedziba znajduje się  
w WOJEWÓDZTWIE ŚLĄSKIM

Przedsiębiorstwa z siedzibą w województwie śląskim ogólny klimat koniunktury w **przetwórstwie przemysłowym** oceniają w grudniu korzystnie, podobnie jak przed miesiącem. Diagnozy portfela zamówień i sytuacji finansowej są nieznacznie negatywne, przy niewielkiej poprawie ocen produkcji. Przewidywania dotyczące portfela zamówień i produkcji są korzystne. W najbliższych miesiącach sytuacja finansowa może nie zmienić się. Planowane są niewielkie redukcje zatrudnienia. Przedsiębiorcy przewidują, że ceny wyrobów przemysłowych mogą rosnąć.

Ogólny klimat koniunktury w **budownictwie** oceniany jest w grudniu bardziej negatywnie niż w listopadzie. Diagnozy portfela zamówień, produkcji budowlano-montażowej oraz sytuacji finansowej, a także przewidywania dotyczące produkcji budowlano-montażowej i sytuacji finansowej są bardziej niekorzystne od zgłaszanych w ubiegłym miesiącu. Utrzymują się pesymistyczne prognozy portfela zamówień. Skala ograniczenia zatrudnienia może być większa od planowanej w listopadzie. Przedsiębiorcy przewidują, że ceny robót budowlano-montażowych będą spadać w stopniu zbliżonym do oczekiwanego przed miesiącem.

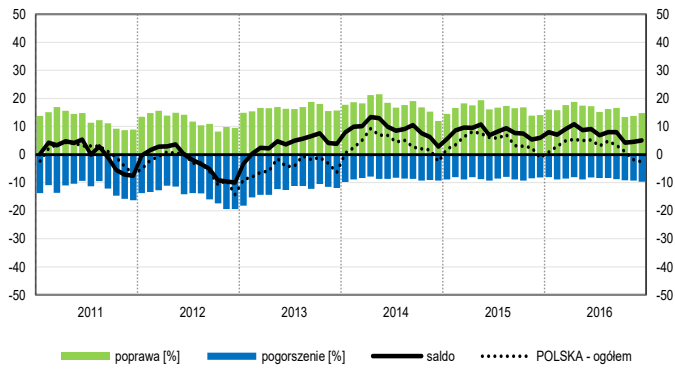
Oceny ogólnego klimatu koniunktury w **handlu hurtowym** są nieznacznie pesymistyczne, po pozytywnych opiniach z listopada. Rośnie bieżąca sprzedaż, odpowiednie przewidywania oraz diagnozy i prognozy sytuacji finansowej są bardziej niekorzystne od zgłaszanych przed miesiącem. Możliwe są niewielkie redukcje zatrudnienia, zbliżone do planowanych w listopadzie. Przedsiębiorcy oczekują wzrostu cen.

Ogólny klimat koniunktury w **handlu detalicznym** oceniany jest pesymistycznie, po nieznacznie pozytywnych opiniach z listopada. Nieco rośnie bieżąca sprzedaż, po niewielkim spadku odnotowanym przed miesiącem. Diagnozy sytuacji finansowej są mniej niekorzystne niż w listopadzie. Odpowiednie przewidywania są pesymistyczne, gorsze od formułowanych miesiąc wcześniej. Zatrudnienie może nie zmienić się. Przedsiębiorcy zapowiadają wzrost cen.

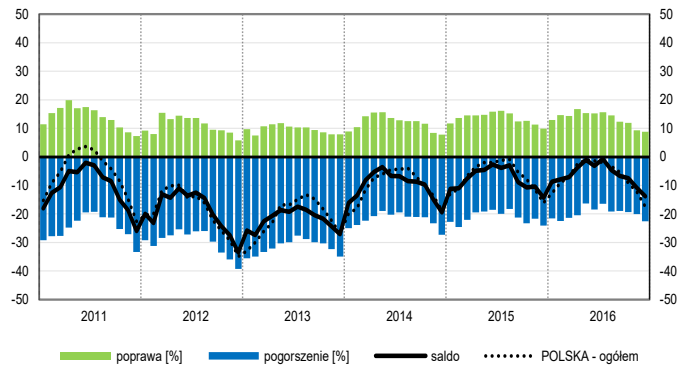
W grudniu kierujący podmiotami z sekcji **informacja i komunikacja** oceniają koniunkturę korzystnie, podobnie jak przed miesiącem i lepiej niż przed rokiem. Opinie w zakresie koniunktury formułowane przez firmy z sekcji **transport i gospodarka magazynowa** są mniej niekorzystne od sygnalizowanych w grudniu ub. r., ale gorsze od zgłaszanych w listopadzie br. Jednostki z sekcji **działalność związana z zakwaterowaniem i usługami gastronomicznymi** oceniają koniunkturę negatywnie, gorzej niż przed miesiącem i przed rokiem.

# OGÓLNY KLIMAT KONIUNKTURY WEDŁUG SEKCJI / DZIAŁÓW PKD

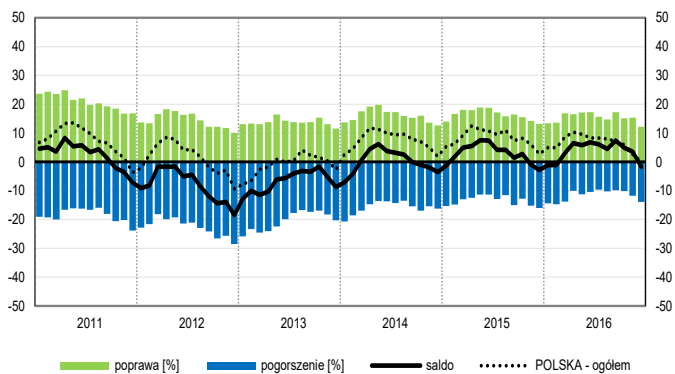
## Przetwórstwo przemysłowe (sekcja C)



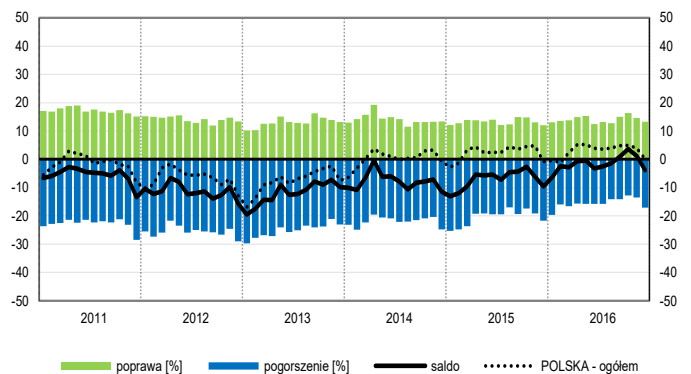
## Budownictwo (sekcja F)



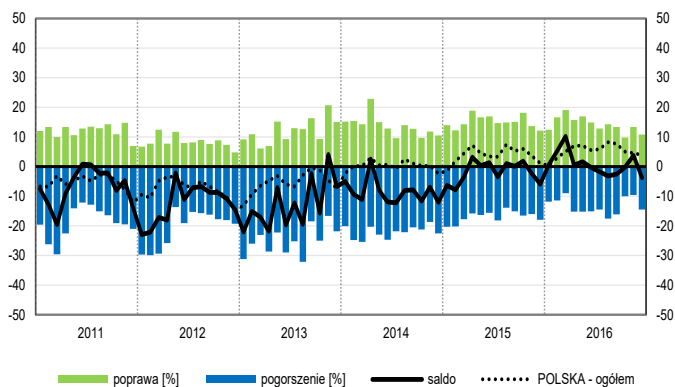
## Handel hurtowy (dział 46)



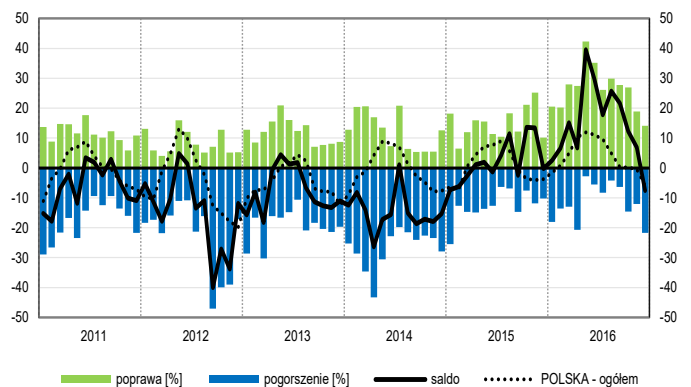
## Handel detaliczny (działy 45+47)



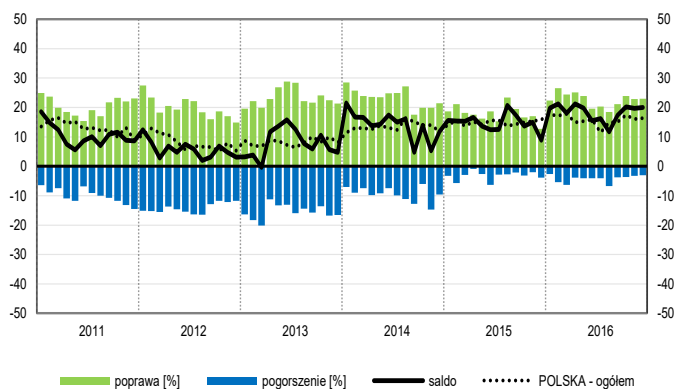
## Transport i gospodarka magazynowa (sekcja H)



## Zakwaterowanie i gastronomia (sekcja I)

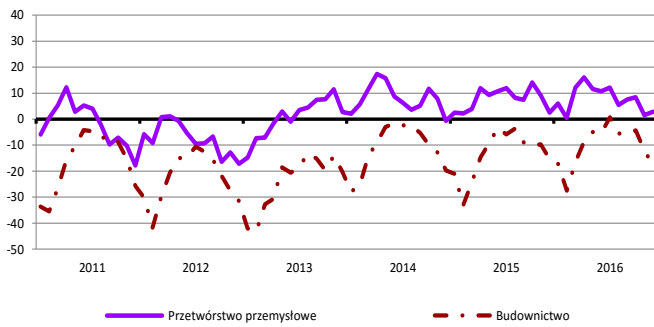


## Informacja i komunikacja (sekcja J)

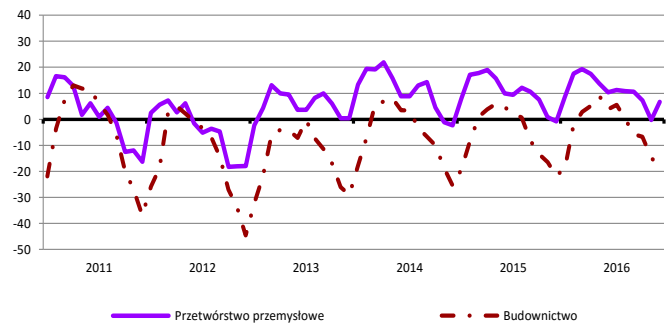


# WYBRANE WSKAŹNIKI WEDŁUG SEKCJI / DZIAŁÓW PKD

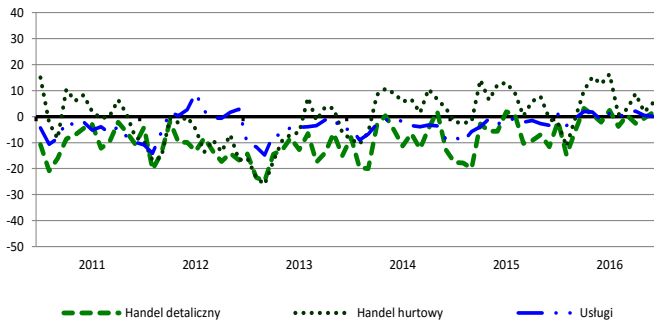
## Bieżąca produkcja



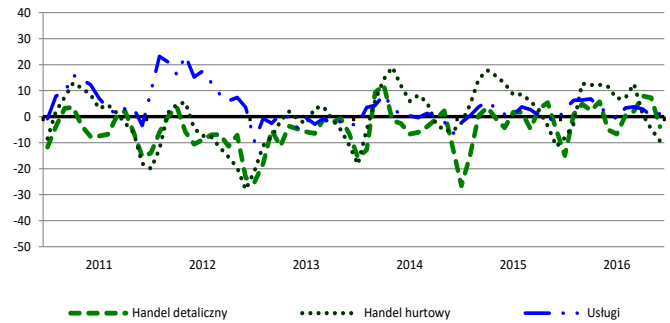
## Przewidywana produkcja



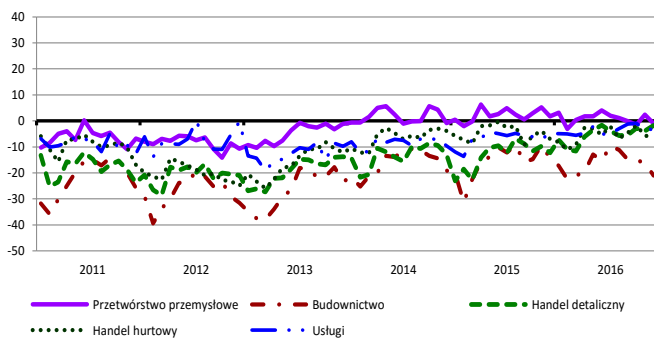
## Bieżąca sprzedaż



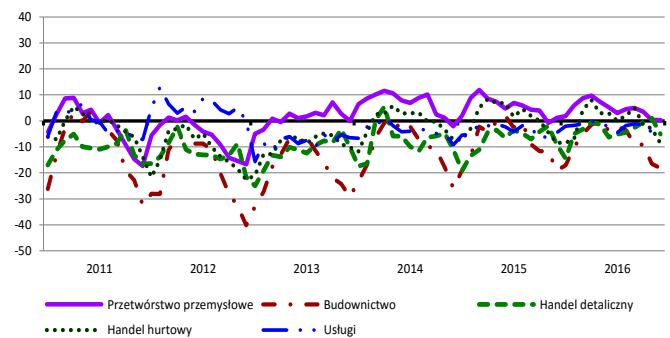
## Przewidywana sprzedaż



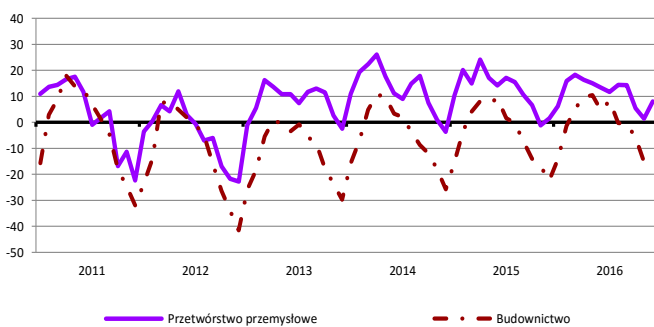
## Bieżąca sytuacja finansowa



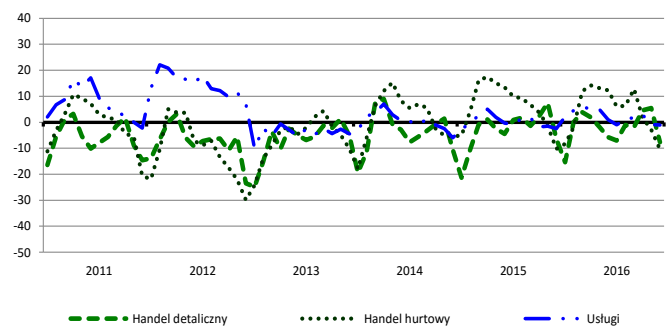
## Przewidywana sytuacja finansowa



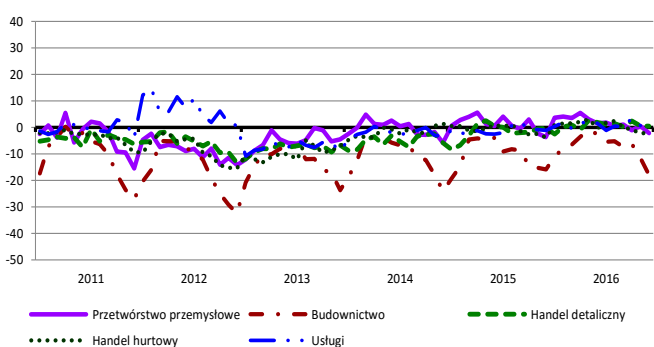
## Przewidywany portfel zamówień na rynku krajowym



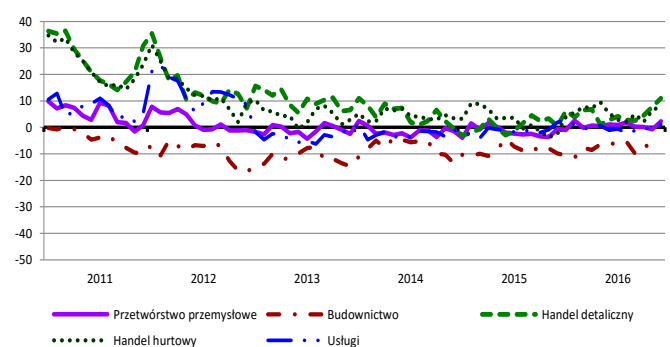
## Przewidywany popyt



## Przewidywane zatrudnienie

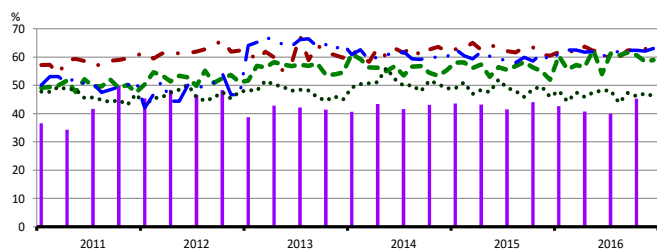


## Przewidywane ceny

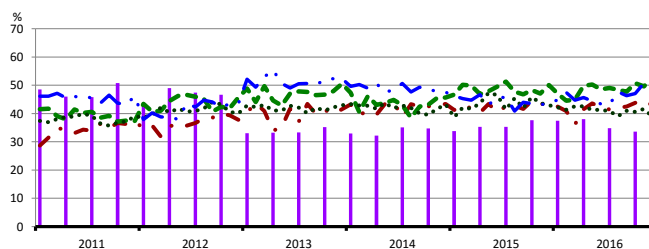


# BARIERY DZIAŁALNOŚCI GOSPODARCZEJ

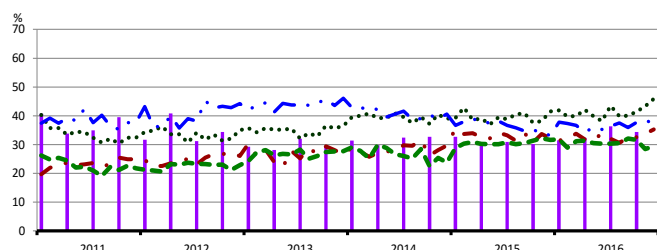
## Koszty zatrudnienia



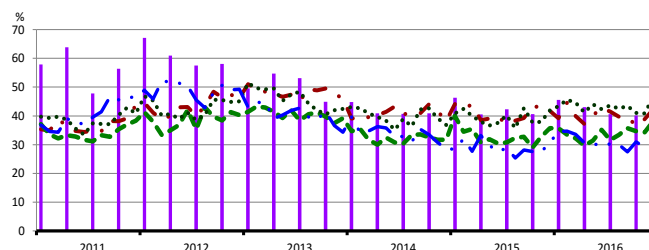
## Wysokie obciążenia na rzecz budżetu



## Niejasne i niespójne przepisy prawne



## Niepewność ogólnej sytuacji gospodarczej



Największy odsetek przedsiębiorców **nieodczuwających żadnych barier w prowadzeniu bieżącej działalności gospodarczej** w grudniu br. jest odnotowany w jednostkach prowadzących działalność z zakresu usług (10,4%), w dalszej kolejności – handlu detalicznego (7,5%), handlu hurtowego (4,7%), budownictwa (3,5%).

Największe trudności napotymane przez przedsiębiorstwa **budowlane** zgłaszające bariery związane są z kosztami zatrudnienia (65,5% w grudniu br., 60,5% w analogicznym miesiącu ub. r. – jest to bariera, której znaczenie w skali roku wzrosło w największym stopniu).

Podmioty prowadzące działalność w zakresie **handlu hurtowego** najczęściej wskazują trudności związane z konkurencją na rynku (62,5% w grudniu br., 59,5% w analogicznym miesiącu ub. r.). Bariery, której znaczenie w ujęciu rocznym wzrosło w największym stopniu jest niedobór pracowników (z 5,7% do 11,8%), a spadło – bariery związanej z niedostatecznym popytem (z 31,7% do 24,3%).

Przedsiębiorcy prowadzący działalność z zakresu **handlu detalicznego** najbardziej odczuwają trudności związane z kosztami zatrudnienia (59,0% w grudniu br., 52,0% w analogicznym miesiącu ub. r.) oraz konkurencją na rynku (58,9% w grudniu br., 59,9% przed rokiem). Bariery, których znaczenie najbardziej wzrosło w ujęciu rocznym są niedobór pracowników (z 6,2% do 13,3%) i koszty zatrudnienia, a spadło – bariery związanej z niedostatecznym popytem (z 34,6% do 29,5%).

Największe trudności wskazywane przez firmy **usługowe** zgłaszające bariery związane są z kosztami zatrudnienia (63,1% w grudniu br., 58,7% przed rokiem). W skali roku w największym stopniu wzrosło znaczenie bariery związanej z niedoborem wykwalifikowanych pracowników (z 13,6% do 24,1%), a zmniejszyło się – barier związanych z konkurencją firm krajowych (z 43,9% do 36,8%) oraz niedostatecznym popytem (z 30,0% do 23,8%).

W **przetwórstwie przemysłowym** badaniem objęte są podmioty o liczbie pracujących 10 i więcej osób. W pozostałych badaniach (**budownictwo, handel hurtowy i detaliczny, usługi**) uczestniczą również podmioty o liczbie pracujących do 9 osób.

**Przetwórstwo przemysłowe** — sekcja C; **Budownictwo** — sekcja F; **Handel hurtowy** — dział 46; **Handel detaliczny** — działy 45 i 47  
**Usługi** — sekcje: H – Transport i gospodarka magazynowa, I – Działalność związana z zakwaterowaniem i usługami gastronomicznymi, J – Informacja i komunikacja, K – Działalność finansowa i ubezpieczeniowa, L – Działalność związana z obsługą rynku nieruchomości, M – Działalność profesjonalna, naukowa i techniczna, N – Działalność w zakresie usług administrowania i działalność wspierająca, P – Edukacja, Q – Opieka zdrowotna i pomoc społeczna, R – Działalność związana z kulturą, rozrywką i rekreacją, S – Pozostała działalność usługowa

Opracowanie merytoryczne:  
**Departament Przedsiębiorstw**  
 Hanna Sękowska Tel. 22 608 36 51,  
 Magdalena Święcka Tel. 22 608 35 50,  
 Olga Gaca Tel. 22 608 36 51,  
 Hubert Stefanik Tel. 22 608 35 50,  
 Łukasz Gontarz Tel. 22 608 35 50.

Rzeczposzechnianie:  
**Rzecznik Prasowy Prezesa GUS**  
 Karolina Dawidziuk  
 Tel: 22 608 3009, 22 608 3475  
 e-mail: [rzecznik@stat.gov.pl](mailto:rzecznik@stat.gov.pl)

Wyniki badania koniunktury w przemyśle, budownictwie, handlu i usługach można znaleźć na stronie GUS  
[http://stat.gov.pl/obszary-tematyczne/koniunktura/koniunktura/publikacja\\_4.html](http://stat.gov.pl/obszary-tematyczne/koniunktura/koniunktura/publikacja_4.html)  
 Zeszyt Metodologiczny „Badanie koniunktury gospodarczej GUS”, 2016  
[http://stat.gov.pl/obszary-tematyczne/koniunktura/koniunktura/publikacja\\_5.html](http://stat.gov.pl/obszary-tematyczne/koniunktura/koniunktura/publikacja_5.html)