



KONIUNKTURA GOSPODARCZA

w październiku 2016 r.

opinie formułowane przez jednostki, których siedziba znajduje się
w WOJEWÓDZTWIE ŚLĄSKIM

*Przedsiębiorstwa z siedzibą w województwie śląskim ogólny klimat koniunktury w **przetwórstwie przemysłowym** oceniają w październiku mniej korzystnie niż przed miesiącem. Bieżący portfel zamówień rośnie wolniej niż we wrześniu, przy utrzymujących się pozytywnych ocenach produkcji. Sytuacja finansowa oceniana jest nieznacznie negatywnie. Odpowiednie prognozy są mniej korzystne od formułowanych we wrześniu. Planowane są nieznaczne redukcje zatrudnienia, po wzroście zapowiadanych przed miesiącem. Przedsiębiorcy przewidują, że ceny wyrobów przemysłowych mogą nie zmieniać się.*

*Ogólny klimat koniunktury w **budownictwie** oceniany jest w październiku negatywnie, podobnie jak we wrześniu. Utrzymują się niekorzystne diagnozy portfela zamówień, produkcji budowlano-montażowej oraz sytuacji finansowej, a także negatywne prognozy produkcji budowlano-montażowej i sytuacji finansowej. Przewidywania dotyczące portfela zamówień są bardziej pesymistyczne od formułowanych w ubiegłym miesiącu. Skala ograniczenia zatrudnienia może być zbliżona do planowanej we wrześniu. Przedsiębiorcy przewidują, że ceny robót budowlano-montażowych będą spadać wolniej niż oczekiwano przed miesiącem.*

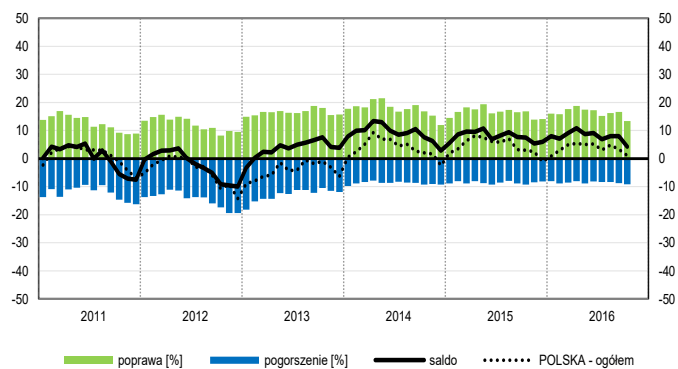
*Oceny ogólnego klimatu koniunktury w **handlu hurtowym** są mniej korzystne niż we wrześniu. Rośnie bieżąca sprzedaż. Odpowiednie przewidywania są nieznacznie optymistyczne, ostrożniejsze od formułowanych przed miesiącem. Poprawiają się, mimo to nadal negatywne, diagnozy sytuacji finansowej. Prognozy w tym zakresie są w niewielkim stopniu pesymistyczne, gorsze od zgłaszanych we wrześniu. Możliwe są niewielkie redukcje zatrudnienia. Przedsiębiorcy oczekują spowolnienia dynamiki cen.*

*Ogólny klimat koniunktury w **handlu detalicznym** oceniany jest bardziej pozytywnie niż we wrześniu. Bieżąca sprzedaż spada, po niewielkim wzroście sprzed miesiąca. Odpowiednie przewidywania są bardziej korzystne od formułowanych we wrześniu. Poprawiają się, mimo to nadal nieznacznie pesymistyczne, diagnozy i prognozy sytuacji finansowej. W najbliższych trzech miesiącach możliwy jest niewielki wzrost zatrudnienia. Przedsiębiorcy zapowiadają przyspieszenie dynamiki cen.*

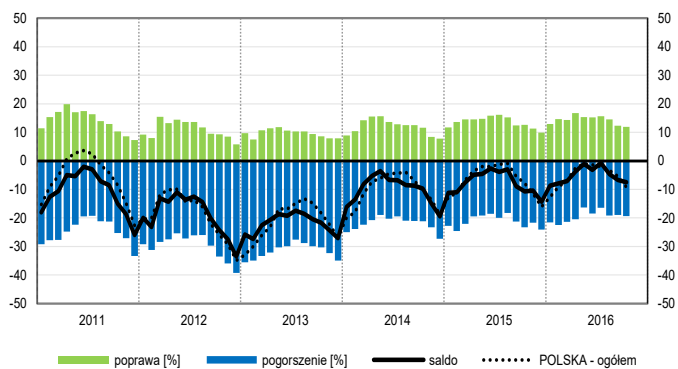
*W październiku kierujący podmiotami z sekcji **informacja i komunikacja** oceniają koniunkturę bardziej korzystnie niż przed miesiącem i przed rokiem. Opinie w zakresie koniunktury formułowane przez firmy z sekcji **działalność związana z zakwaterowaniem i usługami gastronomicznymi** są mniej optymistyczne od sygnalizowanych we wrześniu bieżącego i październiku ubiegłego roku. Jednostki z sekcji **transport i gospodarka magazynowa** oceniają koniunkturę lepiej niż przed miesiącem, ale gorzej niż przed rokiem.*

OGÓLNY KLIMAT KONIUNKTURY WEDŁUG SEKCJI / DZIAŁÓW PKD

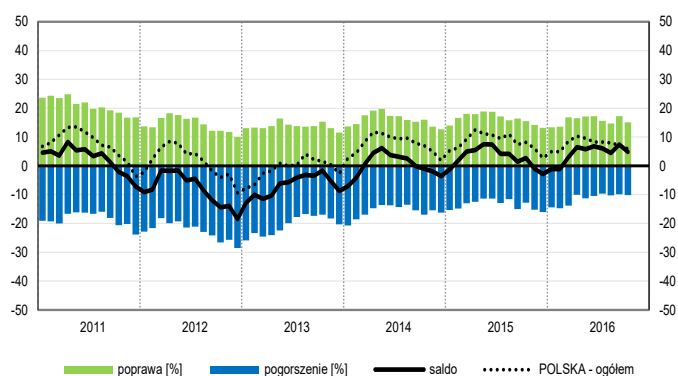
Przetwórstwo przemysłowe (sekcja C)



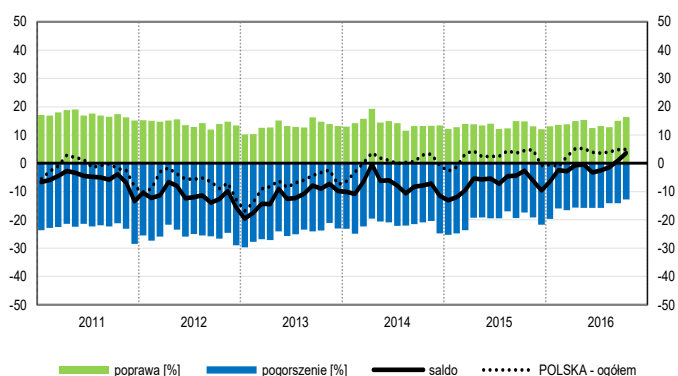
Budownictwo (sekcja F)



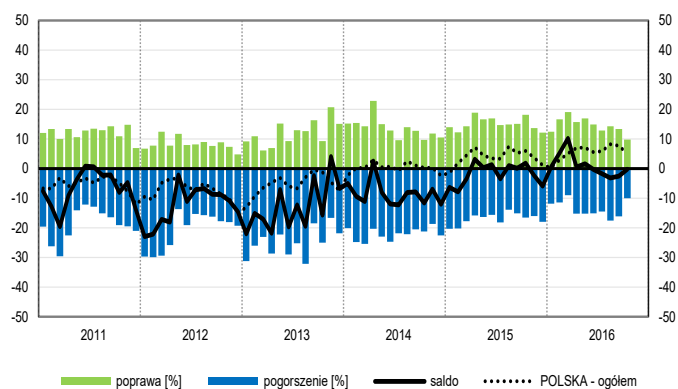
Handel hurtowy (dział 46)



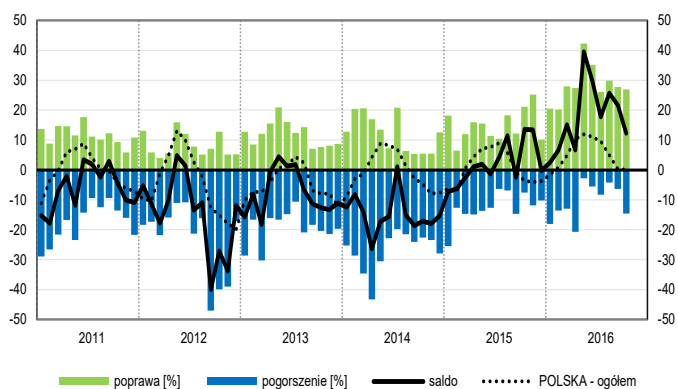
Handel detaliczny (działy 45+47)



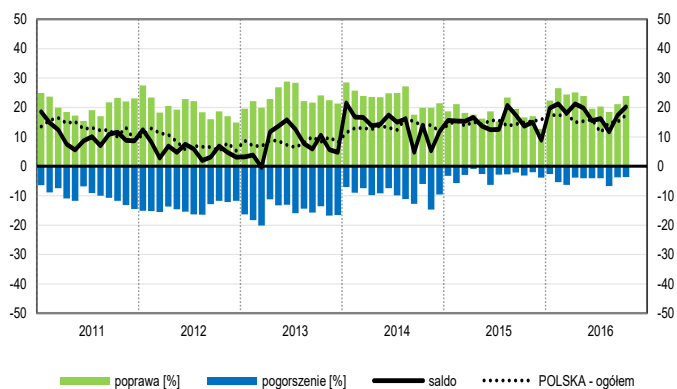
Transport i gospodarka magazynowa (sekcja H)



Zakwaterowanie i gastronomia (sekcja I)

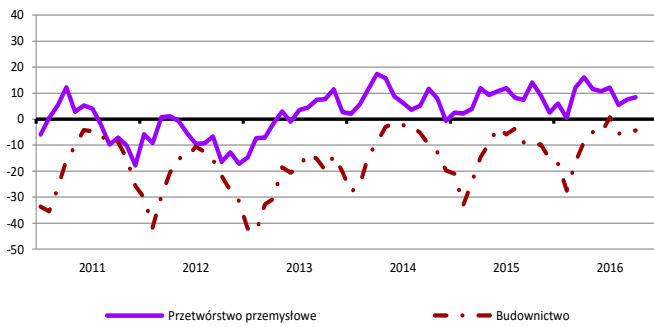


Informacja i komunikacja (sekcja J)

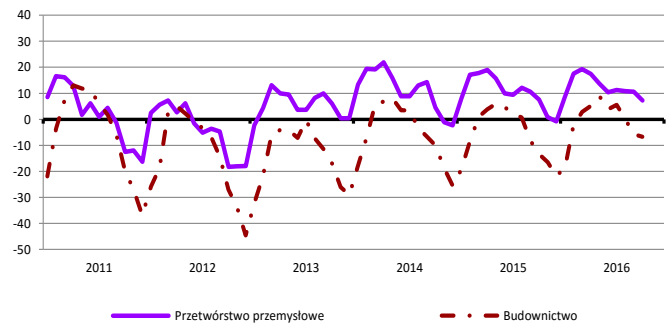


WYBRANE WSKAŹNIKI WEDŁUG SEKCJI / DZIAŁÓW PKD

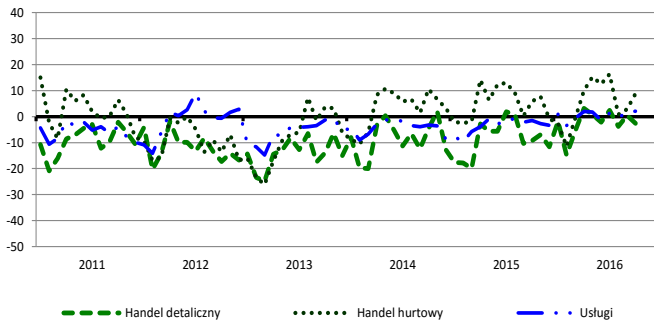
Bieżąca produkcja



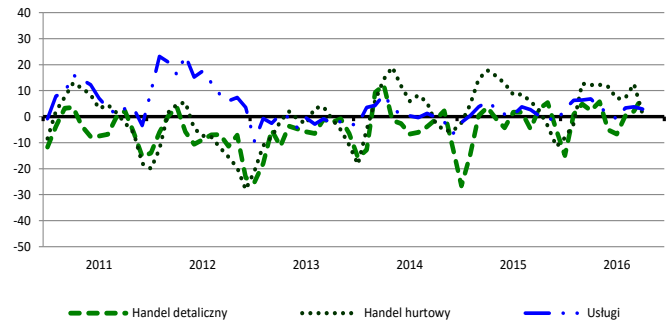
Przewidywana produkcja



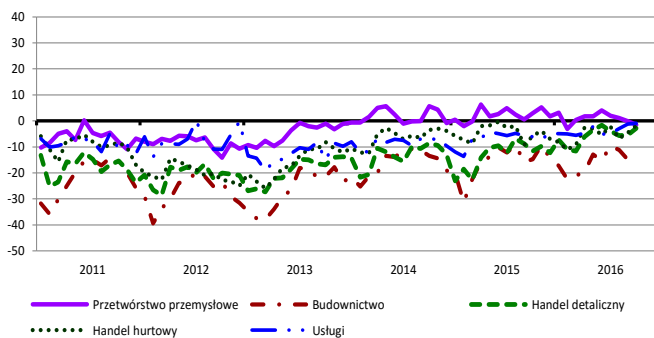
Bieżąca sprzedaż



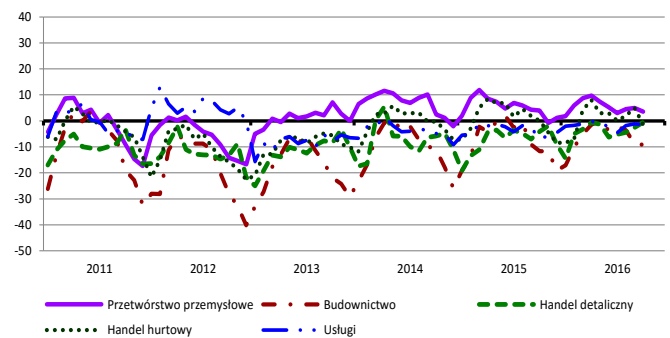
Przewidywana sprzedaż



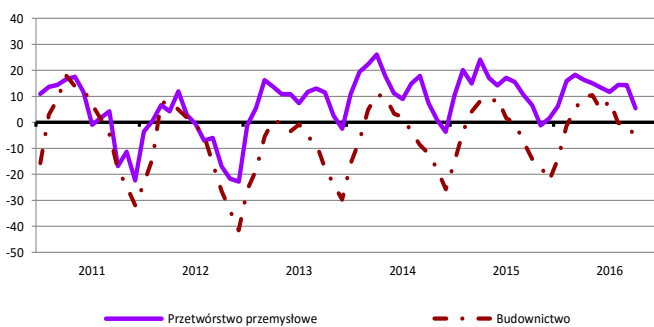
Bieżąca sytuacja finansowa



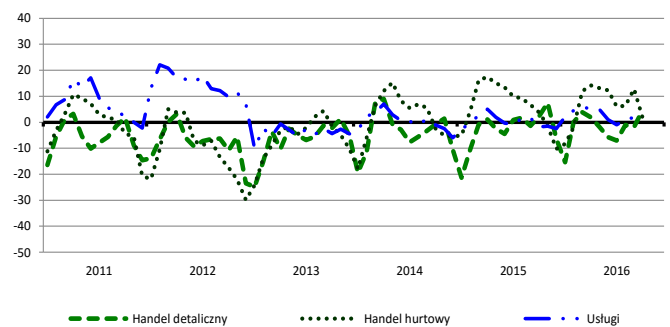
Przewidywana sytuacja finansowa



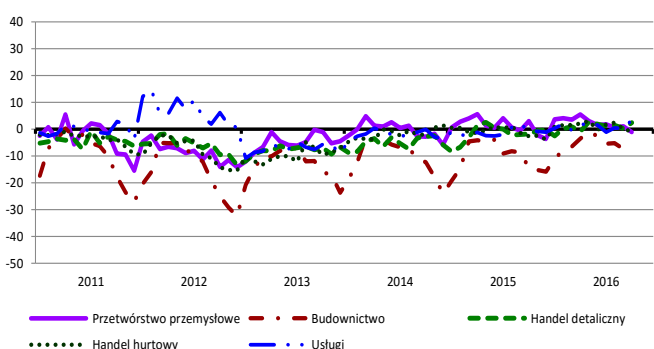
Przewidywany portfel zamówień na rynku krajowym



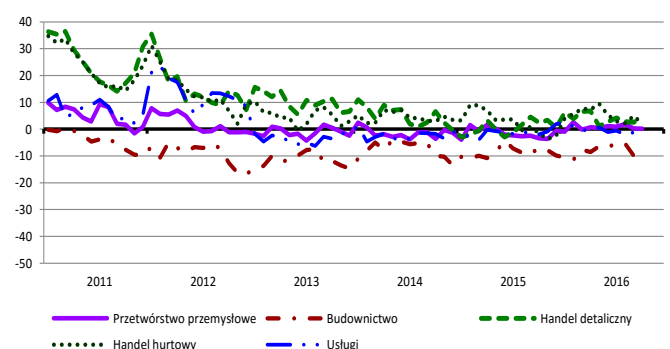
Przewidywany popyt



Przewidywane zatrudnienie

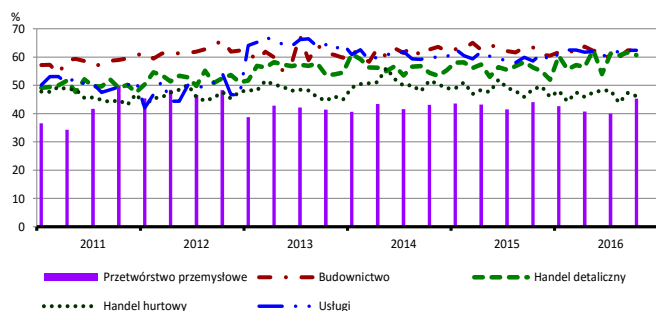


Przewidywane ceny

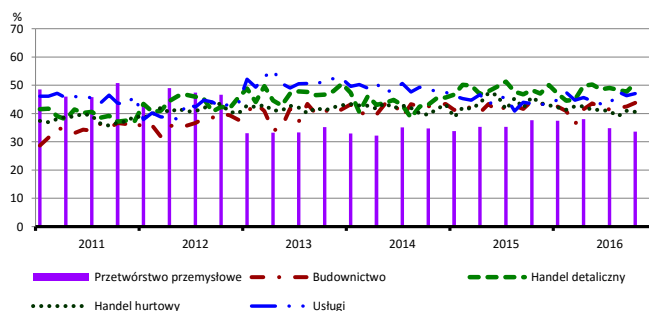


BARIERY DZIAŁALNOŚCI GOSPODARCZEJ

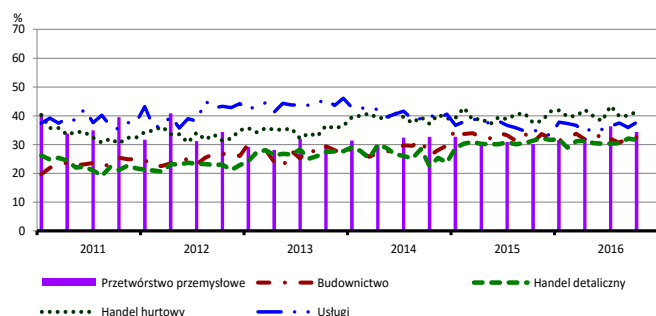
Koszty zatrudnienia



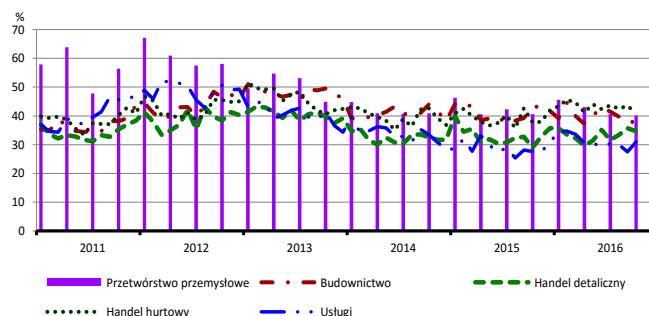
Wysokie obciążenia na rzecz budżetu



Niejasne i niespójne przepisy prawne



Niepewność ogólnej sytuacji gospodarczej



Największy odsetek przedsiębiorców **nieodczuwających żadnych barier w prowadzeniu bieżącej działalności gospodarczej** w październiku br. jest odnotowany w jednostkach prowadzących działalność z zakresu przetwórstwa przemysłowego (11,9%), w dalszej kolejności – usług (10,2%), handlu detalicznego (5,7%), budownictwa (4,0%), handlu hurtowego (3,9%).

W jednostkach z zakresu **przetwórstwa przemysłowego**, które nie sygnalizują braku utrudnień swojej działalności, najczęściej zgłaszanymi barierami są koszty zatrudnienia (45,3% w październiku br., 44,1% przed rokiem), niedostateczny popyt na rynku krajowym (41,9% w październiku br., 47,5% w analogicznym miesiącu ub. r. – jest to bariera, której znaczenie w skali roku spadło w największym stopniu) oraz niepewność ogólnej sytuacji gospodarczej (40,1% w październiku br., 40,6% przed rokiem). Barierą, której znaczenie w skali roku wzrosło w największym stopniu jest niedobór pracowników (z 6,6% do 17,5%).

Największe trudności napotymane przez przedsiębiorstwa **budowlane** zgłaszające bariery związane są z kosztami zatrudnienia (62,4% w październiku br., 63,4% w analogicznym miesiącu ub. r.). W porównaniu z październikiem 2015 r. w największym stopniu spadło znaczenie barier związanych z konkurencją na rynku (z 56,1% do 49,0%), niepewnością ogólnej sytuacji gospodarczej (z 43,2% do 36,6%) oraz kosztami finansowej obsługi działalności (z 39,2% do 34,0%).

Podmioty prowadzące działalność w zakresie **handlu hurtowego** najczęściej wskazują trudności związane z konkurencją na rynku (62,8% w październiku br., 61,0% w analogicznym miesiącu ub. r.). Barierami, których znaczenie w ujęciu rocznym spadło w największym stopniu są wysokie obciążenia na rzecz budżetu (z 45,8% do 40,6%) oraz niedostateczny popyt (z 32,4% do 27,4%).

Przedsiębiorcy prowadzący działalność z zakresu **handlu detalicznego** najbardziej odczuwają trudności związane z kosztami zatrudnienia (60,7% w październiku br., 56,3% w analogicznym miesiącu ub. r.) oraz konkurencją na rynku (59,8% w październiku br., 60,1% przed rokiem). Barierami, których znaczenie najbardziej wzrosło w ujęciu rocznym są niedobór pracowników (z 8,1% do 15,6%) i niepewność ogólnej sytuacji gospodarczej (z 29,0% do 34,7%), a spadło – bariery związanej z niedostatecznym popytem (z 34,3% do 27,6%).

Największe trudności wskazywane przez firmy **usługowe** zgłaszające bariery związane są z kosztami zatrudnienia (62,4% w październiku br., 58,6% przed rokiem). W skali roku w największym stopniu wzrosło znaczenie bariery związanej z niedoborem wykwalifikowanych pracowników (z 15,3% do 21,3%), a zmniejszyło się – barier związanych z konkurencją firm krajowych (z 43,6% do 35,6%) oraz niedostatecznym popytem (z 28,2% do 22,0%).

W **przetwórstwie przemysłowym** badaniem objęte są podmioty o liczbie pracujących 10 i więcej osób. W pozostałych badaniach (**budownictwo, handel hurtowy i detaliczny, usługi**) uczestniczą również podmioty o liczbie pracujących do 9 osób.

Przetwórstwo przemysłowe – sekcja C; **Budownictwo** – sekcja F; **Handel hurtowy** – dział 46; **Handel detaliczny** – działy 45 i 47

Usługi – sekcje: H – Transport i gospodarka magazynowa, I – Działalność związana z zakwaterowaniem i usługami gastronomicznymi, J – Informacja i komunikacja, K – Działalność finansowa i ubezpieczeniowa, L – Działalność związana z obsługą rynku nieruchomości, M – Działalność profesjonalna, naukowa i techniczna, N – Działalność w zakresie usług administrowania i działalność wspierająca, P – Edukacja, Q – Opieka zdrowotna i pomoc społeczna, R – Działalność związana z kulturą, rozrywką i rekreacją, S – Pozostała działalność usługowa

Opracowanie merytoryczne:
Departament Przedsiębiorstw
 Hanna Sękowska Tel. 22 608 36 51,
 Magdalena Święcka Tel. 22 608 35 50,
 Olga Gaca Tel. 22 608 36 51,
 Hubert Stefanik Tel. 22 608 35 50,
 Łukasz Gontarz Tel. 22 608 35 50.

Rozpowszechnianie:
Rzecznik Prasowy Prezesa GUS
 Artur Satora
 Tel: 22 608 3475, 22 608 3009
 e-mail: rzecznik@stat.gov.pl

Wyniki badania koniunktury w przemyśle, budownictwie, handlu i usługach można znaleźć na stronie GUS
http://stat.gov.pl/obszary-tematyczne/koniunktura/koniunktura/publikacja_4.html
 Zeszyt Metodologiczny „Badanie koniunktury gospodarczej GUS”, 2016
http://stat.gov.pl/obszary-tematyczne/koniunktura/koniunktura/publikacja_5.html