



KONIUNKTURA GOSPODARCZA

w lipcu 2016 r.

**opinie formułowane przez jednostki, których siedziba znajduje się
w WOJEWÓDZTWIE ŚLĄSKIM**

*Przedsiębiorstwa z siedzibą w województwie śląskim ogólny klimat koniunktury w **przetwórstwie przemysłowym** oceniają w lipcu nieco mniej korzystnie niż w czerwcu. Diagnozy i prognozy produkcji oraz przewidywania dotyczące portfela zamówień są bardziej optymistyczne niż przed miesiącem. Bieżący portfel zamówień rośnie nieco wolniej niż w czerwcu. Bieżąca i przyszła sytuacja finansowa oceniana jest pozytywnie, ale nieco ostrożniej niż przed miesiącem. Planowane jest utrzymanie niewielkiego wzrostu zatrudnienia. Przedsiębiorcy przewidują, że ceny wyrobów przemysłowych mogą nieznacznie rosnąć, podobnie jak oczekiwano w czerwcu.*

*Ogólny klimat koniunktury w **budownictwie** oceniany jest w lipcu nieznacznie negatywnie, ale lepiej niż w czerwcu. Diagnozy i przewidywania dotyczące portfela zamówień oraz produkcji budowlano-montażowej są korzystne, lepsze od zgłaszanych w ubiegłym miesiącu, natomiast oceny i prognozy sytuacji finansowej – mniej pesymistyczne. Skala ograniczenia zatrudnienia może być bardziej znacząca od planowanej w czerwcu. Przedsiębiorcy przewidują, że ceny robót budowlano-montażowych będą spadać w stopniu zbliżonym do oczekiwanego w ubiegłym miesiącu.*

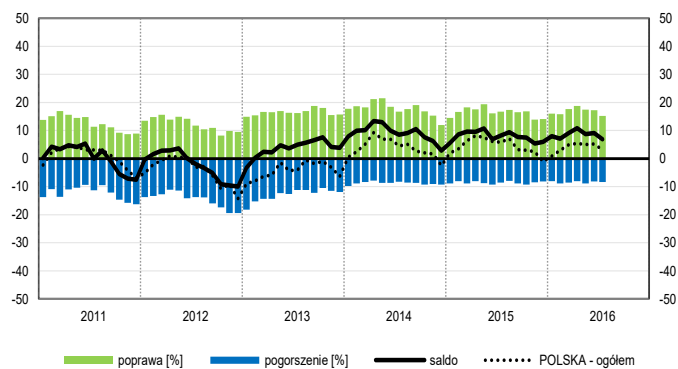
*Oceny ogólnego klimatu koniunktury w **handlu hurtowym** są optymistyczne, zbliżone do opinii z czerwca. Rośnie bieżąca sprzedaż. Odpowiednie przewidywania są mniej korzystne od formułowanych przed miesiącem. Diagnozy sytuacji finansowej są mniej negatywne niż w czerwcu, przewidywania wskazują, że w najbliższych trzech miesiącach sytuacja finansowa może nie zmienić się. Zapowiadany jest niewielki wzrost zatrudnienia. Ceny mogą rosnąć wolniej niż przewidywano w czerwcu.*

*Ogólny klimat koniunktury w **handlu detalicznym** oceniany jest nieznacznie pesymistycznie, podobnie jak w czerwcu. Bieżąca sprzedaż rośnie, po spadku zgłaszanym przed miesiącem. Odpowiednie przewidywania są bardziej niekorzystne od formułowanych w czerwcu. Diagnozy sytuacji finansowej są bardziej negatywne niż miesiąc wcześniej. Utrzymują się pesymistyczne prognozy w tym zakresie. Możliwy jest niewielki wzrost zatrudnienia, zbliżony do planowanego w czerwcu. Przedsiębiorcy zapowiadają, że ceny będą rosnąć nieznacznie, podobnie jak przewidywali w ubiegłym miesiącu.*

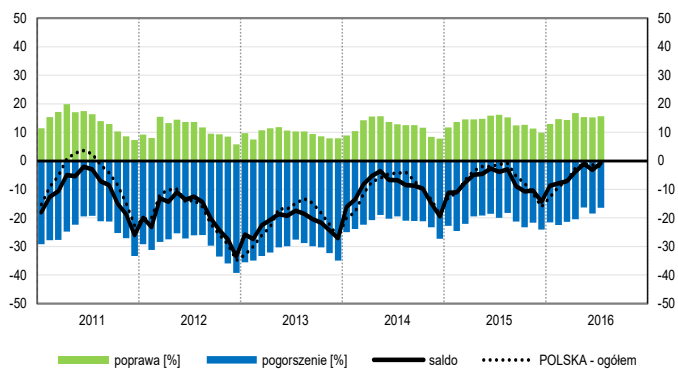
*W lipcu kierujący podmiotami z sekcji **działalność związana z zakwaterowaniem i usługami gastronomicznymi** oceniają koniunkturę mniej optymistycznie niż przed miesiącem, ale lepiej niż przed rokiem. Opinie w zakresie koniunktury formułowane przez firmy z sekcji **informacja i komunikacja** są korzystne, zbliżone do odnotowanych w czerwcu br. i lepsze od sygnalizowanych w lipcu ub. r. Jednostki z sekcji **transport i gospodarka magazynowa** oceniają koniunkturę negatywnie, nieznacznie gorzej niż w czerwcu br., ale lepiej niż w lipcu ub. r.*

OGÓLNY KLIMAT KONIUNKTURY WEDŁUG SEKCJI / DZIAŁÓW PKD

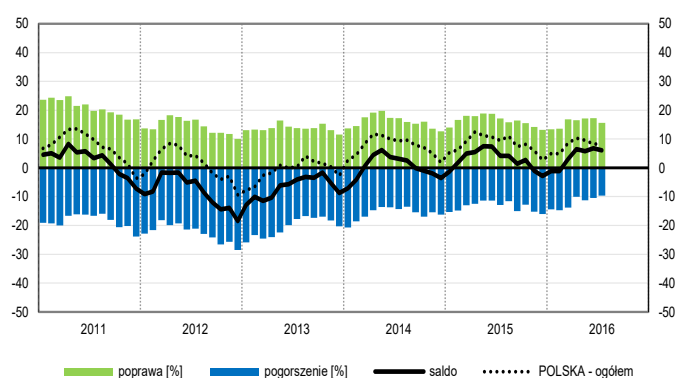
Przetwórstwo przemysłowe (sekcja C)



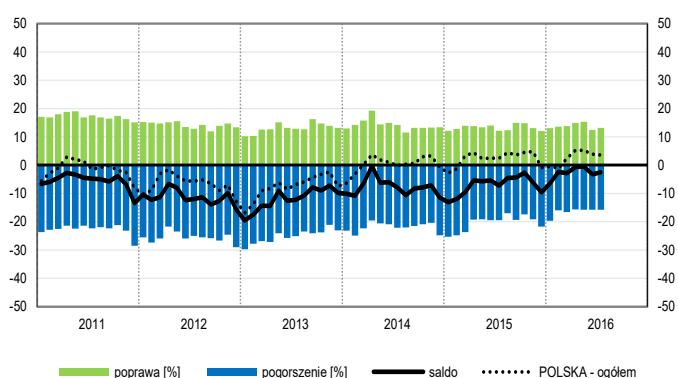
Budownictwo (sekcja F)



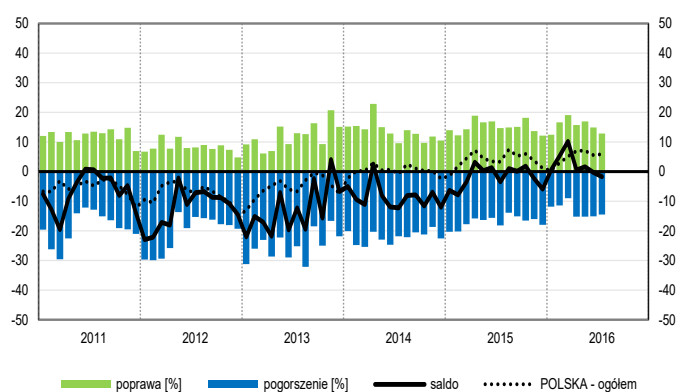
Handel hurtowy (dział 46)



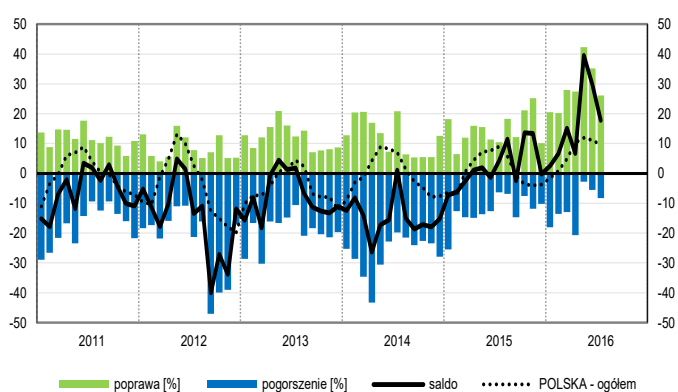
Handel detaliczny (działy 45+47)



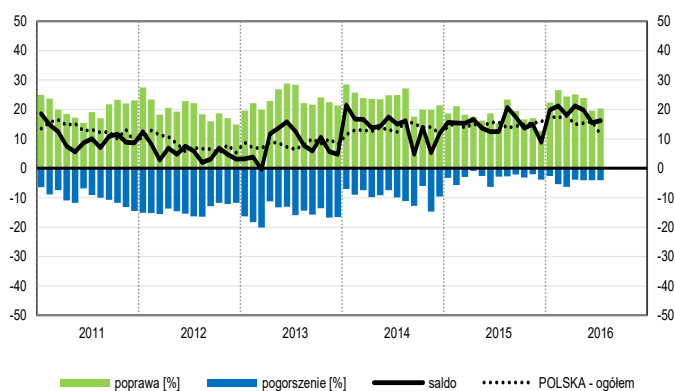
Transport i gospodarka magazynowa (sekcja H)



Zakwaterowanie i gastronomia (sekcja I)

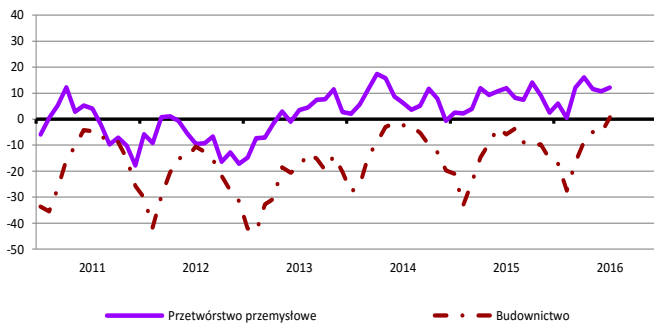


Informacja i komunikacja (sekcja J)

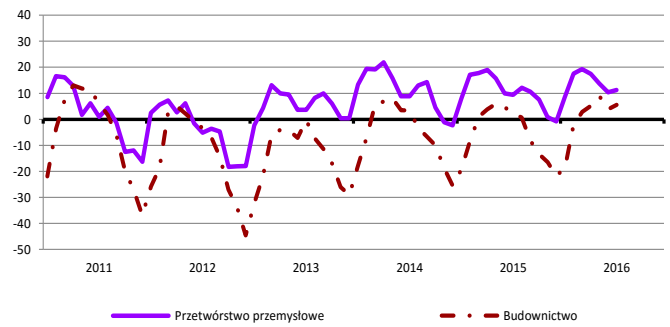


WYBRANE WSKAŹNIKI WEDŁUG SEKCJI / DZIAŁÓW PKD

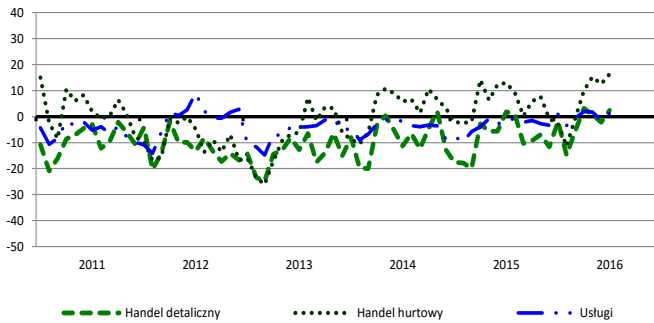
Bieżąca produkcja



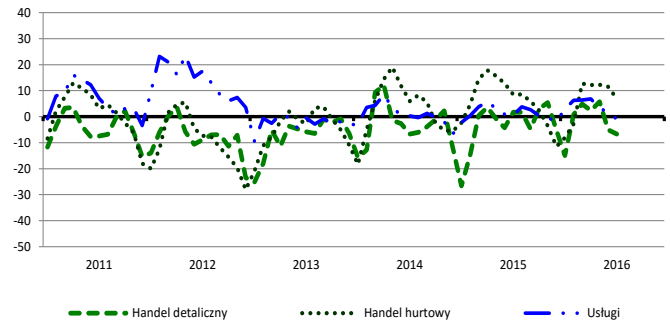
Przewidywana produkcja



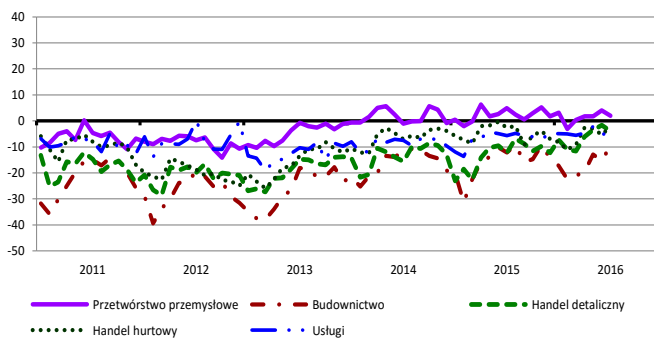
Bieżąca sprzedaż



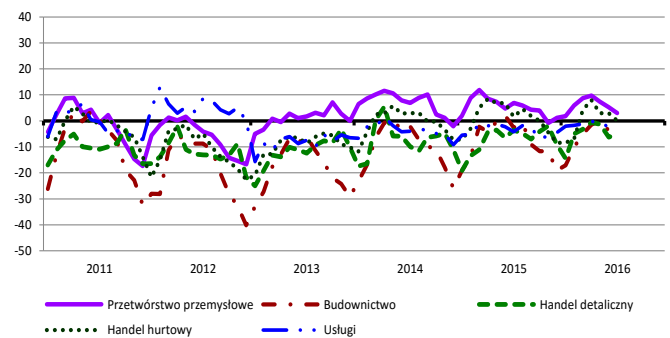
Przewidywana sprzedaż



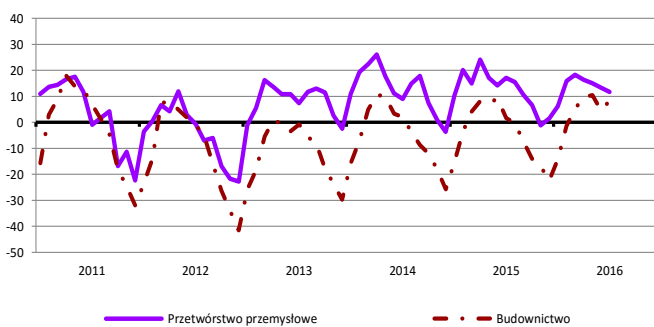
Bieżąca sytuacja finansowa



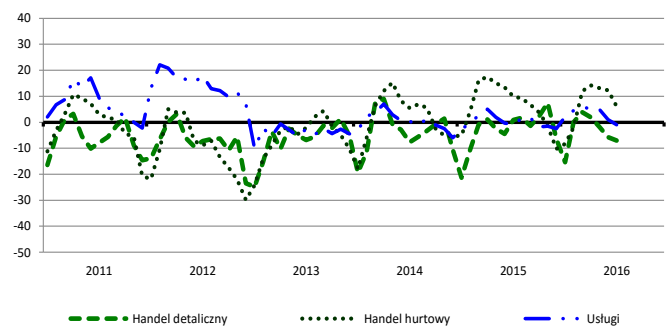
Przewidywana sytuacja finansowa



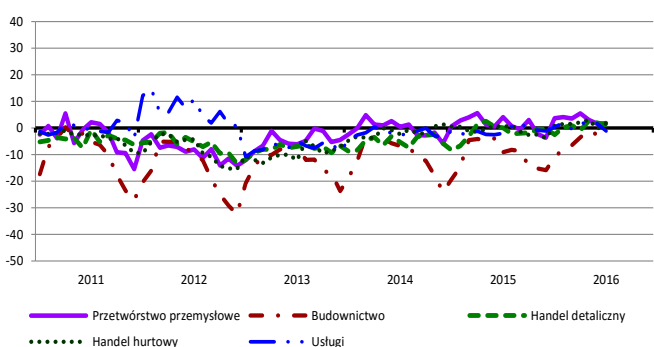
Przewidywany portfel zamówień na rynku krajowym



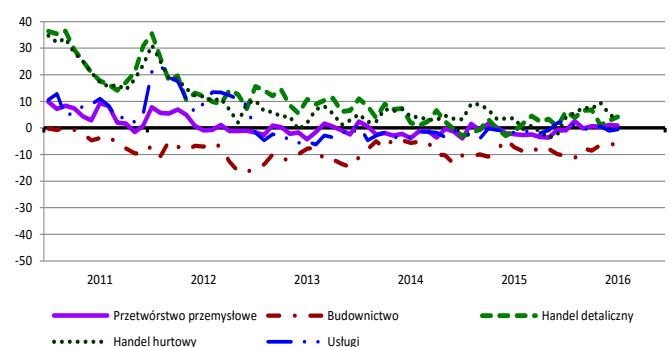
Przewidywany popyt



Przewidywane zatrudnienie

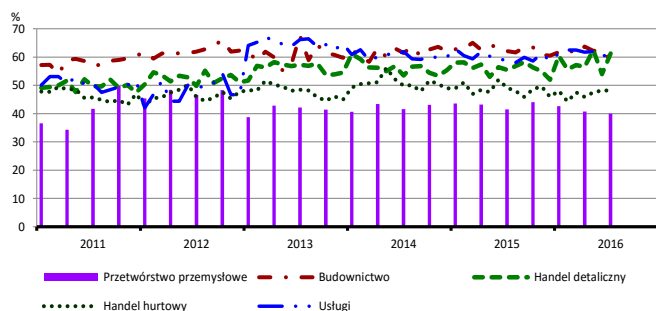


Przewidywane ceny

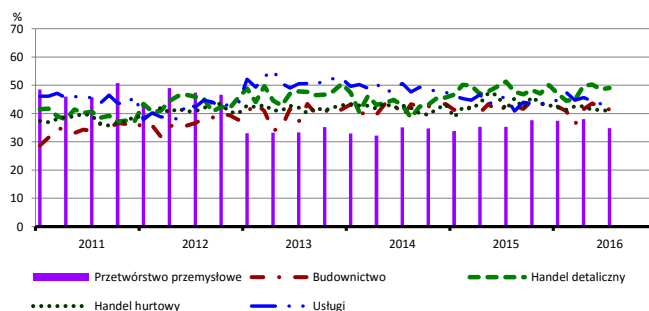


BARIERY DZIAŁALNOŚCI GOSPODARCZEJ

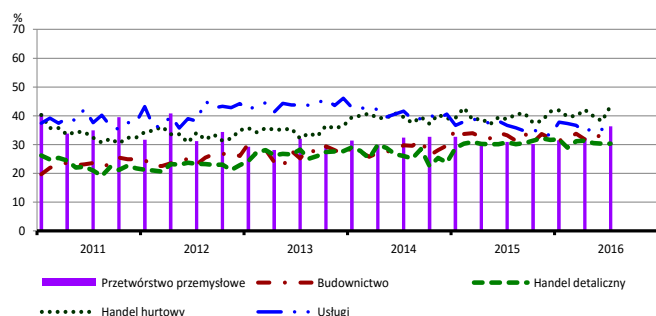
Koszty zatrudnienia



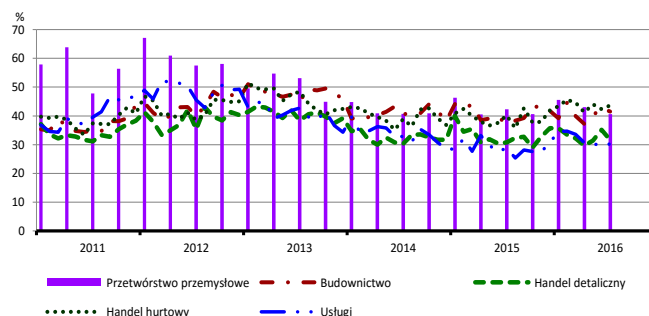
Wysokie obciążenia na rzecz budżetu



Niejasne i niespójne przepisy prawne



Niepewność ogólnej sytuacji gospodarczej



Największy odsetek przedsiębiorców **nieodczuwających żadnych barier w prowadzeniu bieżącej działalności gospodarczej** w lipcu br. jest odnotowany w jednostkach prowadzących działalność z zakresu przetwórstwa przemysłowego (11,3%), w dalszej kolejności – usług (10,2%), handlu detalicznego (7,1%), budownictwa (4,6%), handlu hurtowego (4,0%).

W jednostkach z zakresu **przetwórstwa przemysłowego**, które nie zgłaszają braku utrudnień swojej działalności, najczęściej wskazywanymi barierami są niedostateczny popyt na rynku krajowym (40,9% w lipcu br., 50,1% przed rokiem – jest to bariera, której znaczenie spadło w skali roku w największym stopniu), niepewność ogólnej sytuacji gospodarczej (40,6% w lipcu br., 42,3% w analogicznym miesiącu ub. r.) i koszty zatrudnienia (40,0% w lipcu br., 41,5% przed rokiem). Barierami, których znaczenie wzrosło w skali roku w największym stopniu są niedobór wykwalifikowanych pracowników (z 22,4% do 30,1%), niedobór pracowników (z 5,2% do 11,3%) oraz niejasne i niespójne przepisy prawne (z 30,9% do 36,3%).

Największe trudności napotymane przez przedsiębiorstwa **budowlane** zgłaszające bariery związane są z kosztami zatrudnienia (58,9% w lipcu br., 62,1% przed rokiem) oraz konkurencją na rynku (54,6% w lipcu br., 59,8% w analogicznym miesiącu ub. r. – jest to bariera, której znaczenie w skali roku spadło w największym stopniu).

Podmioty prowadzące działalność w zakresie **handlu hurtowego** najczęściej wskazują trudności związane z konkurencją na rynku (barierę tę sygnalizuje 57,1% przedsiębiorstw w lipcu br., 61,4% w analogicznym miesiącu ub. r.). Bariery, której znaczenie w ujęciu rocznym wzrosło w największym stopniu jest niedobór pracowników (z 5,0% do 10,2%), a spadło – bariery związanej z niedostatecznym popytem (z 32,4% do 25,3%).

Przedsiębiorcy prowadzący działalność z zakresu **handlu detalicznego** najbardziej odczuwają trudności związane z konkurencją na rynku (barierę tę sygnalizuje w lipcu br. 65,4% przedsiębiorstw, 61,2% w analogicznym miesiącu ub. r.) oraz kosztami zatrudnienia (61,3% w lipcu br., 55,5% przed rokiem – jest to bariera, której znaczenie w skali roku zwiększyło się w największym stopniu). Bariery, której znaczenie najbardziej spadło w ujęciu rocznym jest niedostateczny popyt (z 36,4% do 28,6%).

Największe trudności wskazywane przez firmy **usługowe** zgłaszające bariery związane są z kosztami zatrudnienia (61,1% w lipcu br., 58,9% przed rokiem). W skali roku w największym stopniu wzrosło znaczenie bariery związanej z niedoborem wykwalifikowanych pracowników (z 14,9% do 19,3%), a zmniejszyło się – bariery związanej z niedostatecznym popytem (z 29,9% do 24,0%).

W **przetwórstwie przemysłowym** badaniem objęte są podmioty o liczbie pracujących 10 i więcej osób. W pozostałych badaniach (**budownictwo, handel hurtowy i detaliczny, usługi**) uczestniczą również podmioty o liczbie pracujących do 9 osób.

Przetwórstwo przemysłowe – sekcja C; **Budownictwo** – sekcja F; **Handel hurtowy** – dział 46; **Handel detaliczny** – działy 45 i 47
Usługi – sekcje: H – Transport i gospodarka magazynowa, I – Działalność związana z zakwaterowaniem i usługami gastronomicznymi, J – Informacja i komunikacja, K – Działalność finansowa i ubezpieczeniowa, L – Działalność związana z obsługą rynku nieruchomości, M – Działalność profesjonalna, naukowa i techniczna, N – Działalność w zakresie usług administrowania i działalność wspierająca, P – Edukacja, Q – Opieka zdrowotna i pomoc społeczna, R – Działalność związana z kulturą, rozrywką i rekreacją, S – Pozostała działalność usługowa

Opracowanie merytoryczne:
Departament Przedsiębiorstw
 Hanna Sękowska Tel. 22 608 36 51,
 Magdalena Święcka Tel. 22 608 35 50,
 Olga Gaca Tel. 22 608 36 51,
 Hubert Stefanik Tel. 22 608 35 50,
 Łukasz Gontarz Tel. 22 608 35 50.

Rozpowszechnianie:
Rzecznik Prasowy Prezesa GUS
Artur Satora
 Tel: 22 608 3475, 22 608 3009
 e-mail: rzecznik@stat.gov.pl

Wyniki badania koniunktury w przemyśle, budownictwie, handlu i usługach można znaleźć na stronie GUS
http://stat.gov.pl/obszary-tematyczne/koniunktura/koniunktura/publikacja_4.html
 Zeszyt Metodologiczny „Badanie koniunktury gospodarczej GUS”, 2016
http://stat.gov.pl/obszary-tematyczne/koniunktura/koniunktura/publikacja_5.html