



## KONIUNKTURA GOSPODARCZA

w czerwcu 2016 r.

opinie formułowane przez jednostki, których siedziba znajduje się  
w WOJEWÓDZTWIE ŚLĄSKIM

Przedsiębiorstwa z siedzibą w województwie śląskim ogólny klimat koniunktury w **przetwórstwie przemysłowym** oceniają w czerwcu korzystnie, podobnie jak w maju. Bieżący portfel zamówień i produkcja rosną w tempie zbliżonym do zgłaszanego w ubiegłym miesiącu. Sytuacja finansowa oceniana jest nieco bardziej korzystnie niż w maju. Odpowiednie prognozy są optymistyczne, ale ostrożniejsze od formułowanych przed miesiącem. Planowany jest niewielki wzrost zatrudnienia, nieco mniejszy od zapowiadanego w maju. Przedsiębiorcy przewidują, że ceny wyrobów przemysłowych mogą nieznacznie rosnąć.

Ogólny klimat koniunktury w **budownictwie** oceniany jest w czerwcu nieco bardziej pesymistycznie niż w maju. Utrzymują się negatywne diagnozy portfela zamówień i produkcji budowlano-montażowej. Bieżąca sytuacja finansowa oceniana jest nieznacznie bardziej niekorzystnie niż przed miesiącem. Prognozy portfela zamówień i produkcji budowlano-montażowej są mniej pozytywne od formułowanych w maju. Przewidywania dotyczące sytuacji finansowej są niekorzystne, gorsze od zgłaszanych w ubiegłym miesiącu. Skala ograniczenia zatrudnienia może być niewielka, ale nieco bardziej znacząca od planowanej w maju. Przedsiębiorcy przewidują, że ceny robót budowlano-montażowych będą spadać w stopniu zbliżonym do oczekiwanego w ubiegłym miesiącu.

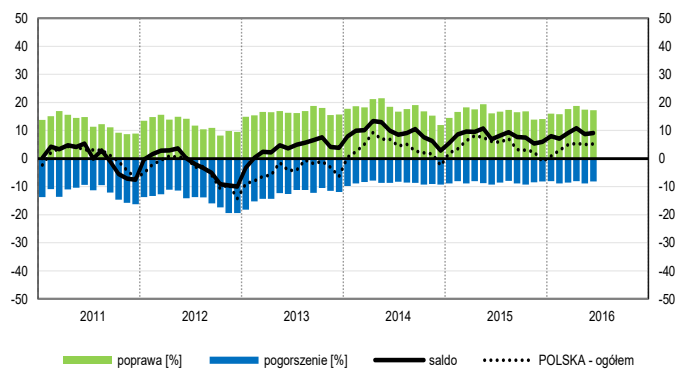
Oceny ogólnego klimatu koniunktury w **handlu hurtowym** są optymistyczne, zbliżone do opinii sprzed miesiąca. Oceny sprzedaży są nieznacznie mniej korzystne niż w maju. Diagnozy sytuacji finansowej są nieco bardziej negatywne niż w poprzednim miesiącu. Utrzymują się pozytywne przewidywania w tym zakresie. Zatrudnienie może nie zmienić się. Ceny mogą rosnać wolniej niż zapowiadano w maju.

Ogólny klimat koniunktury w **handlu detalicznym** oceniany jest bardziej pesymistycznie niż w maju. Diagnozy i prognozy sprzedaży oraz przewidywania dotyczące sytuacji finansowej są niekorzystne, gorsze od zgłaszanych przed miesiącem. Oceny sytuacji finansowej są nieco mniej negatywne niż w maju. Możliwy jest niewielki wzrost zatrudnienia, zbliżony do planowanego miesiąc wcześniej. Przedsiębiorcy zapowiadają, że ceny będą rosnać w niewielkim stopniu.

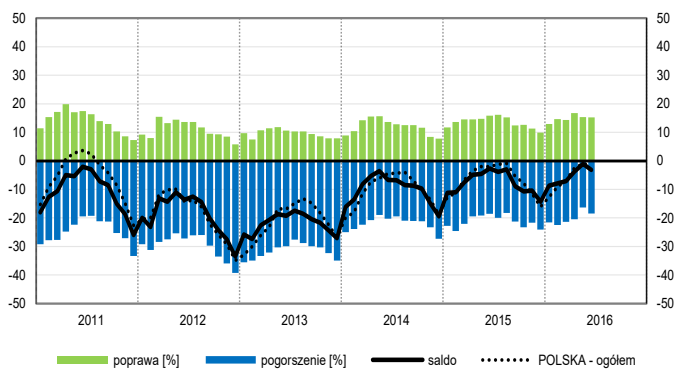
W czerwcu kierujący podmiotami z sekcji **działalność związana z zakwaterowaniem i usługami gastronomicznymi** oraz **informacja i komunikacja** oceniają koniunkturę mniej optymistycznie niż przed miesiącem, ale lepiej niż przed rokiem. Jednostki z sekcji **transport i gospodarka magazynowa** formułują opinie w zakresie koniunktury gorsze niż w maju bieżącego i czerwca ubiegłego roku.

# OGÓLNY KLIMAT KONIUNKTURY WEDŁUG SEKCJI / DZIAŁÓW PKD

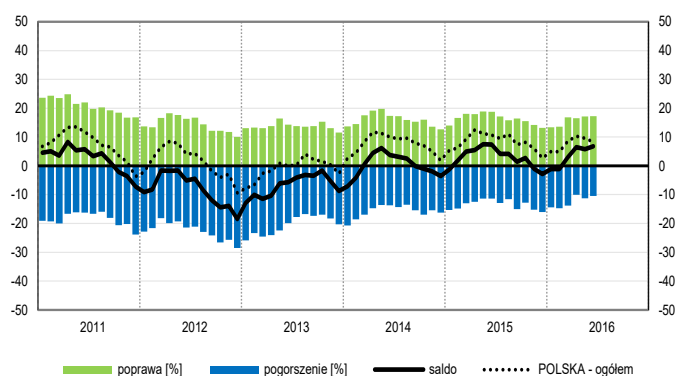
## Przetwórstwo przemysłowe (sekcja C)



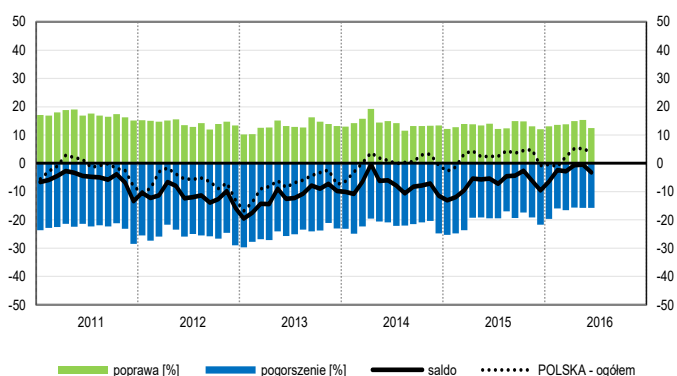
## Budownictwo (sekcja F)



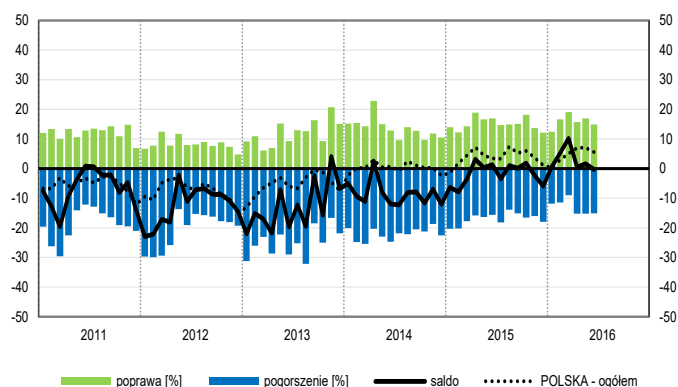
## Handel hurtowy (dział 46)



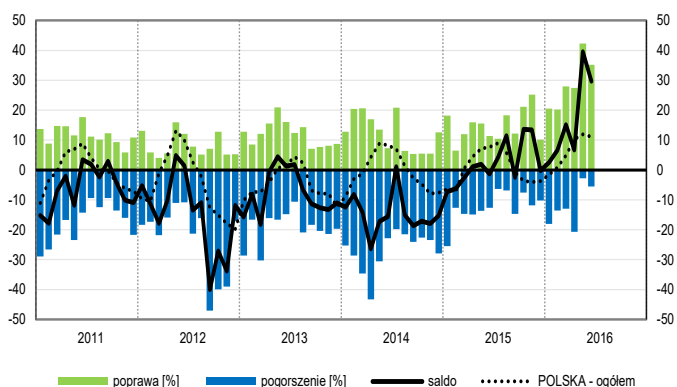
## Handel detaliczny (działy 45+47)



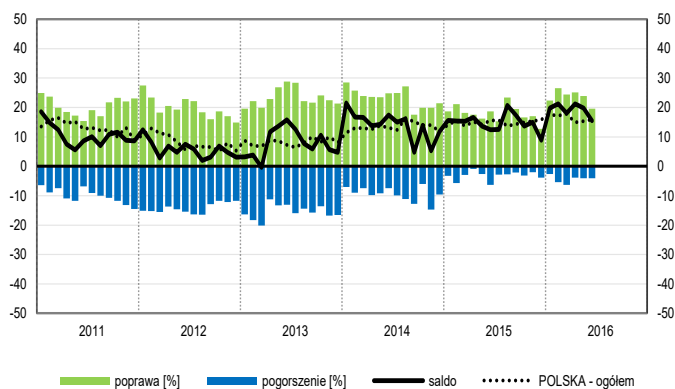
## Transport i gospodarka magazynowa (sekcja H)



## Zakwaterowanie i gastronomia (sekcja I)

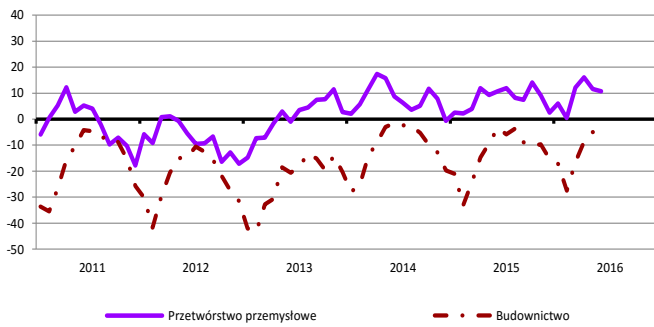


## Informacja i komunikacja (sekcja J)

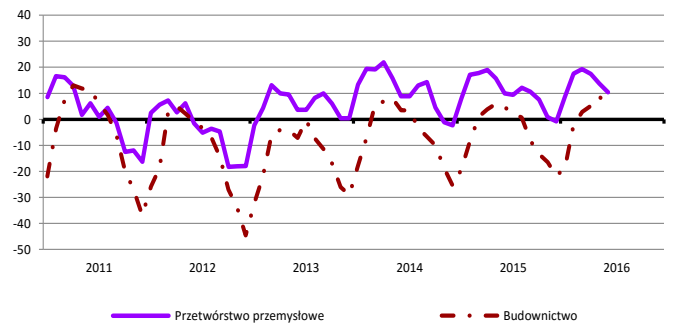


# WYBRANE WSKAŹNIKI WEDŁUG SEKCJI / DZIAŁÓW PKD

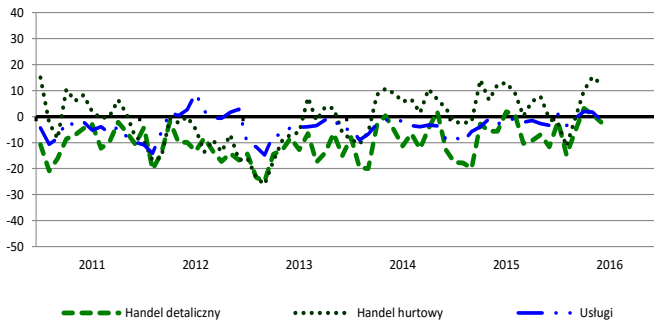
## Bieżąca produkcja



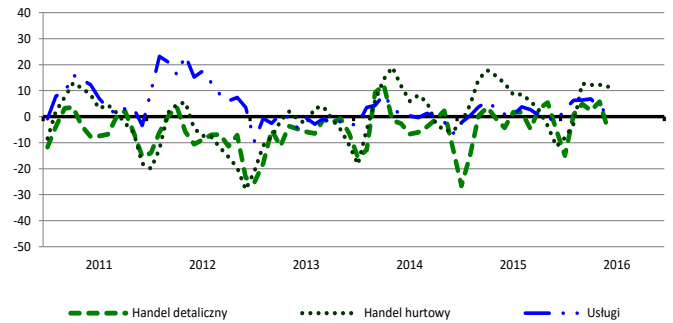
## Przewidywana produkcja



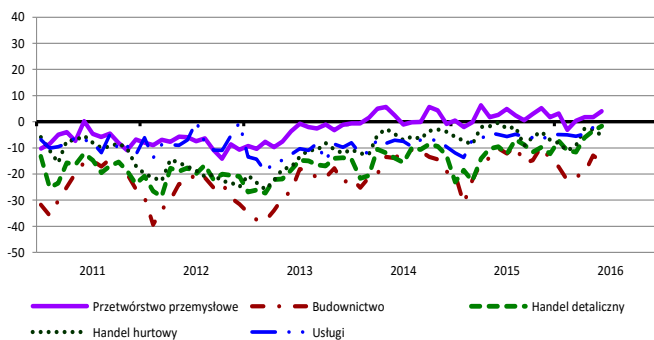
## Bieżąca sprzedaż



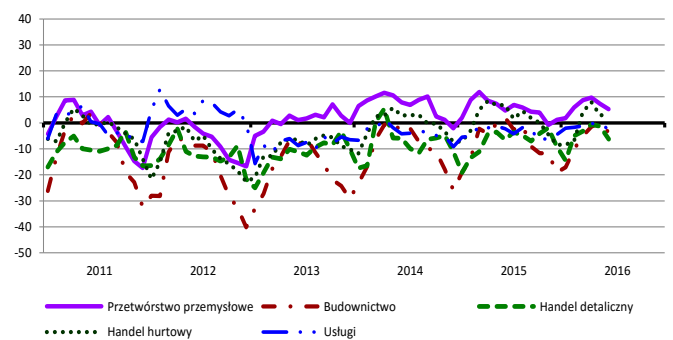
## Przewidywana sprzedaż



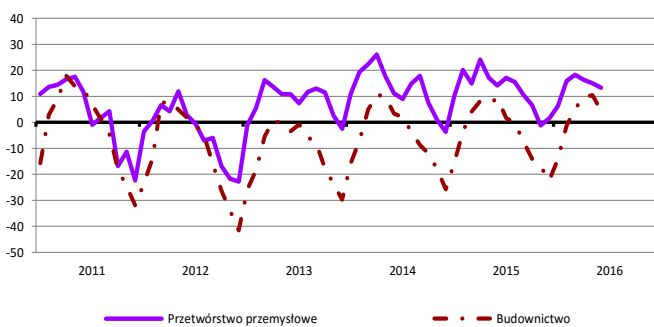
## Bieżąca sytuacja finansowa



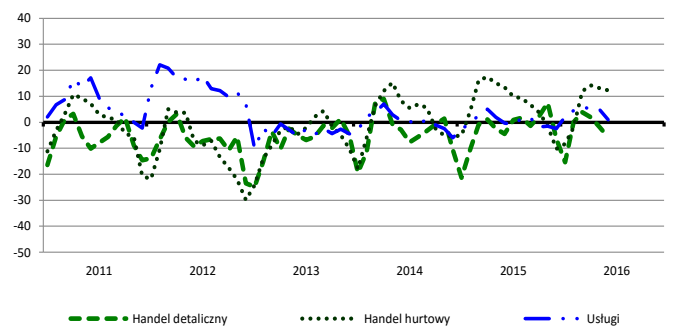
## Przewidywana sytuacja finansowa



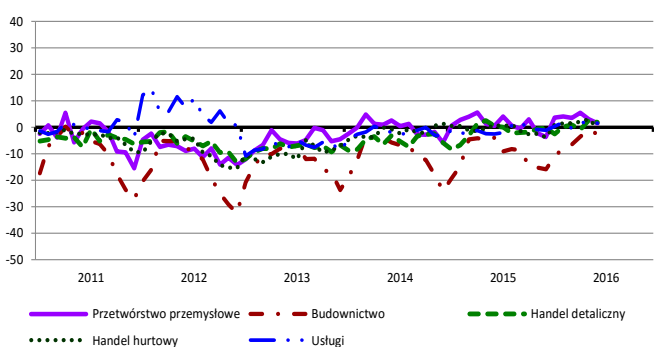
## Przewidywany portfel zamówień na rynku krajowym



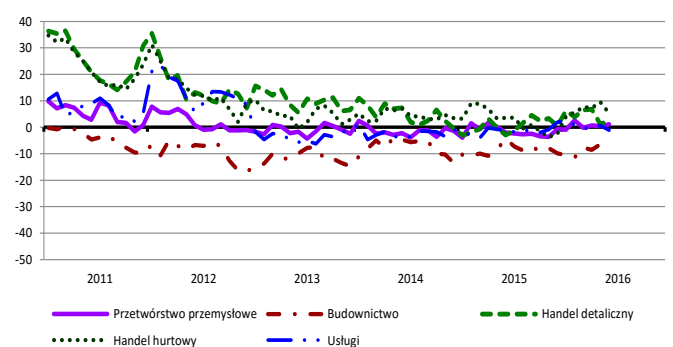
## Przewidywany popyt



## Przewidywane zatrudnienie

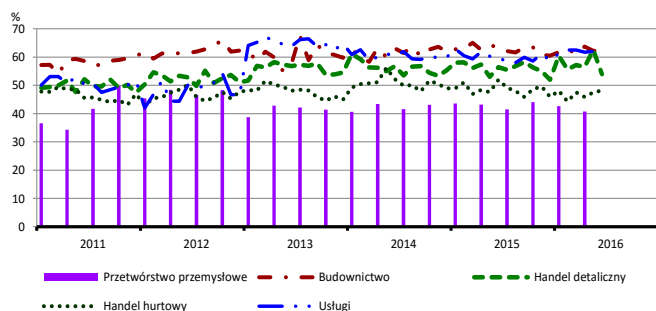


## Przewidywane ceny

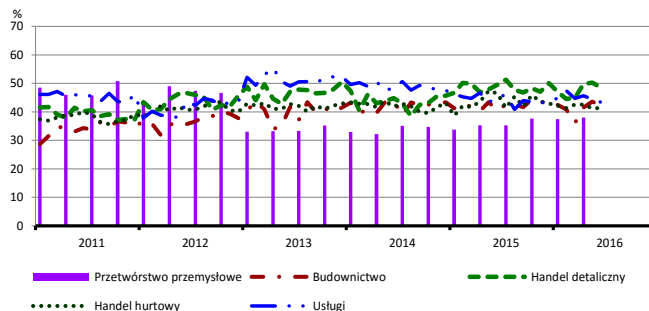


# BARIERY DZIAŁALNOŚCI GOSPODARCZEJ

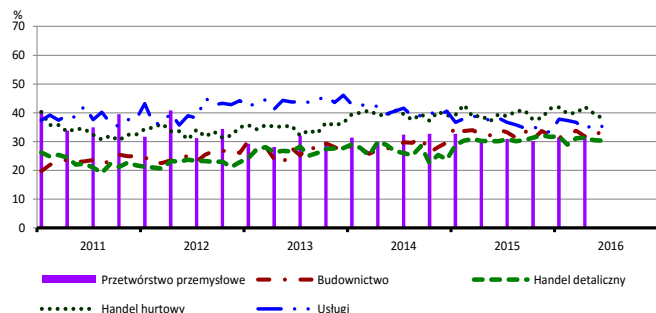
## Koszty zatrudnienia



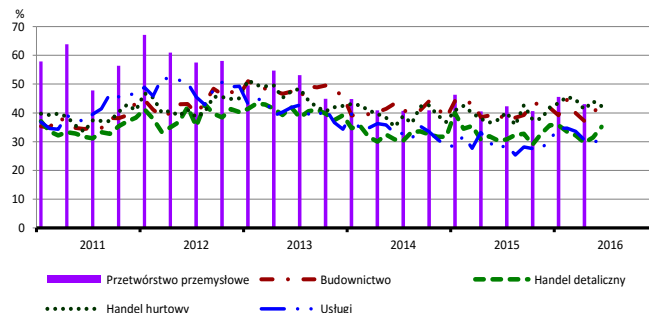
## Wysokie obciążenia na rzecz budżetu



## Niejasne i niespójne przepisy prawne



## Niepewność ogólnej sytuacji gospodarczej



Największy odsetek przedsiębiorców **nieodczuwających żadnych barier w prowadzeniu bieżącej działalności gospodarczej** w czerwcu br. jest odnotowany w jednostkach prowadzących działalność z zakresu usług (9,7%), w dalszej kolejności – handlu detalicznego (6,8%), budownictwa (4,3%), handlu hurtowego (4,3%).

Największe trudności napotymane przez przedsiębiorstwa **budowlane** zgłaszające bariery związane są z kosztami zatrudnienia (62,3% w czerwcu br., 63,6% przed rokiem) oraz konkurencją na rynku (55,3% w czerwcu br., 56,8% w analogicznym miesiącu ub. r.). W porównaniu z czerwcem 2015 r. w największym stopniu wzrosło znaczenie barier związanych z niedoborem wykwalifikowanych pracowników (z 23,6% do 28,8%) i niepewnością ogólnej sytuacji gospodarczej (z 37,8% do 42,7%).

Podmioty prowadzące działalność w zakresie **handlu hurtowego** najczęściej wskazują trudności związane z konkurencją na rynku (barierę tę sygnalizuje 57,2% przedsiębiorstw w czerwcu br., 59,2% w analogicznym miesiącu ub. r.). Bariery, której znaczenie w ujęciu rocznym wzrosło w największym stopniu jest niepewność ogólnej sytuacji gospodarczej (z 37,6% do 42,3%), a spadło – bariery związanych z trudnościami w rozrachunkach z kontrahentami (z 42,3% do 36,5%) oraz wysokimi obciążeniami na rzecz budżetu (z 46,5% do 41,3%).

Przedsiębiorcy prowadzący działalność z zakresu **handlu detalicznego** najbardziej odczuwają trudności związane z konkurencją na rynku (barierę tę sygnalizuje w czerwcu br. 57,3% przedsiębiorstw, 60,7% w analogicznym miesiącu ub. r.) oraz kosztami zatrudnienia (54,0% w czerwcu br., 56,4% przed rokiem). Bariery, których znaczenie najbardziej wzrosło w ujęciu rocznym są niedobór pracowników (z 6,8% do 12,3%) i niepewność ogólnej sytuacji gospodarczej (z 30,4% do 35,1%), a spadło – bariery związanej z niedostatecznym popytem (z 37,7% do 26,9%).

Największe trudności wskazywane przez firmy **usługowe** zgłaszające bariery związane są z kosztami zatrudnienia (60,3% w czerwcu br., 59,3% przed rokiem). W skali roku w największym stopniu wzrosło znaczenie bariery związanej z niedoborem wykwalifikowanych pracowników (z 15,1% do 19,9%), a spadło – bariery związanej z niedostatecznym popytem (z 29,1% do 24,3%).

W **przetwórstwie przemysłowym** badaniem objęte są podmioty o liczbie pracujących 10 i więcej osób. W pozostałych badaniach (**budownictwo, handel hurtowy i detaliczny, usługi**) uczestniczą również podmioty o liczbie pracujących do 9 osób.

**Przetwórstwo przemysłowe** — sekcja C; **Budownictwo** — sekcja F; **Handel hurtowy** — dział 46; **Handel detaliczny** — działy 45 i 47

**Usługi** — sekcje: H – Transport i gospodarka magazynowa, I – Działalność związana z zakwaterowaniem i usługami gastronomicznymi, J – Informacja i komunikacja, K – Działalność finansowa i ubezpieczeniowa, L – Działalność związana z obsługą rynku nieruchomości, M – Działalność profesjonalna, naukowa i techniczna, N – Działalność w zakresie usług administrowania i działalność wspierająca, P – Edukacja, Q – Opieka zdrowotna i pomoc społeczna, R – Działalność związana z kulturą, rozrywką i rekreacją, S – Pozostała działalność usługowa

Opracowanie merytoryczne:  
**Departament Przedsiębiorstw**  
Hanna Sękowska Tel. 22 608 36 51,  
Magdalena Święcka Tel. 22 608 35 50,  
Olga Gaca Tel. 22 608 36 51,  
Hubert Stefanik Tel. 22 608 35 50,  
Łukasz Gontarz Tel. 22 608 35 50.

Rozpowszechnianie:  
**Rzecznik Prasowy Prezesa GUS**  
Artur Satora  
Tel: 22 608 3475, 22 608 3009  
e-mail: [rzecznik@stat.gov.pl](mailto:rzecznik@stat.gov.pl)

Wyniki badania koniunktury w przemyśle, budownictwie, handlu i usługach można znaleźć na stronie GUS  
[http://stat.gov.pl/obszary-tematyczne/koniunktura/koniunktura/publikacja\\_4.html](http://stat.gov.pl/obszary-tematyczne/koniunktura/koniunktura/publikacja_4.html)  
Zeszyt Metodologiczny „Badanie koniunktury gospodarczej GUS”, 2016  
[http://stat.gov.pl/obszary-tematyczne/koniunktura/koniunktura/publikacja\\_5.html](http://stat.gov.pl/obszary-tematyczne/koniunktura/koniunktura/publikacja_5.html)