



KONIUNKTURA GOSPODARCZA

w maju 2016 r.

opinie formułowane przez jednostki, których siedziba znajduje się
w WOJEWÓDZTWIE ŚLĄSKIM

Przedsiębiorstwa z siedzibą w województwie śląskim ogólny klimat koniunktury w **przetwórstwie przemysłowym** oceniają w maju nieco mniej korzystnie niż w kwietniu. Bieżący portfel zamówień i produkcja rosną wolniej niż w ubiegłym miesiącu. Sytuacja finansowa oceniana jest nieznacznie pozytywnie, podobnie jak w kwietniu. Odpowiednie prognozy są optymistyczne, ale ostrożniejsze od formułowanych przed miesiącem. Planowany jest wzrost zatrudnienia, nieco mniejszy od zapowiadanego w kwietniu. Przedsiębiorcy przewidują, że ceny wyrobów przemysłowych mogą nieznacznie rosnąć.

Ogólny klimat koniunktury w **budownictwie** oceniany jest w maju mniej negatywnie niż przed miesiącem. Oceny dotyczące portfela zamówień, produkcji budowlano-montażowej i sytuacji finansowej są mniej niekorzystne niż w kwietniu. Prognozy produkcji budowlano-montażowej są bardziej pozytywne od formułowanych w ubiegłym miesiącu, przy utrzymujących się korzystnych przewidywaniach dotyczących portfela zamówień. Prognozy wskazują, że w najbliższych trzech miesiącach sytuacja finansowa może nie zmieniać się. Skala ograniczenia zatrudnienia może być niewielka, nieco mniej znacząca od planowanej w kwietniu. Przedsiębiorcy przewidują, że ceny robót budowlano-montażowych będą spadać nieznacznie wolniej niż oczekiwano w ubiegłym miesiącu.

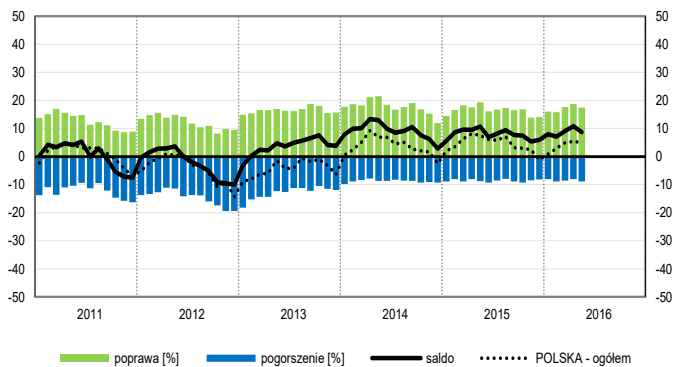
Oceny ogólnego klimatu koniunktury w **handlu hurtowym** są optymistyczne, zbliżone do opinii sprzed miesiąca. Rośnie bieżąca sprzedaż. Utrzymują się korzystne przewidywania w tym zakresie. Diagnozy sytuacji finansowej są nieznacznie negatywne, odpowiednie prognozy są mniej pozytywne od formułowanych w kwietniu. Możliwy jest niewielki wzrost zatrudnienia, zbliżony do planowanego miesiąc wcześniej. Ceny mogą rosnąć nieco szybciej niż zapowiadano w kwietniu.

Ogólny klimat koniunktury w **handlu detalicznym** oceniany jest nieznacznie pesymistycznie, podobnie jak w kwietniu. Bieżąca sprzedaż rośnie nieznacznie wolniej niż przed miesiącem. Odpowiednie przewidywania są bardziej pozytywne od formułowanych w kwietniu. Diagnozy sytuacji finansowej są mniej niekorzystne niż miesiąc wcześniej. Utrzymują się nieznacznie negatywne prognozy w tym zakresie. Możliwy jest wzrost zatrudnienia, po niewielkich redukcjach planowanych w kwietniu. Przedsiębiorcy zapowiadają, że ceny będą rosnąć wolniej niż oczekiwano w ubiegłym miesiącu.

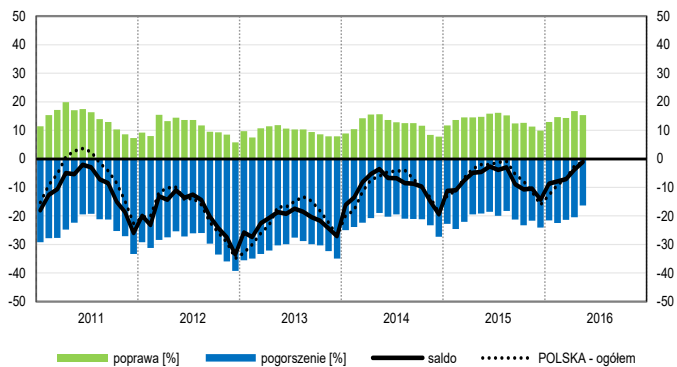
W maju kierujący podmiotami z sekcji **działalność związana z zakwaterowaniem i usługami gastronomicznymi** oceniają koniunkturę bardziej optymistycznie niż przed miesiącem i przed rokiem. Korzystne, zbliżone do sygnalizowanych w kwietniu br. i lepsze niż w maju ub. r. oceny koniunktury formułują dyrektorzy firm z sekcji **informacja i komunikacja**. Jednostki z sekcji **transport i gospodarka magazynowa** oceniają koniunkturę nieznacznie pozytywnie, podobnie jak w ubiegłym miesiącu i przed rokiem.

OGÓLNY KLIMAT KONIUNKTURY WEDŁUG SEKCJI / DZIAŁÓW PKD

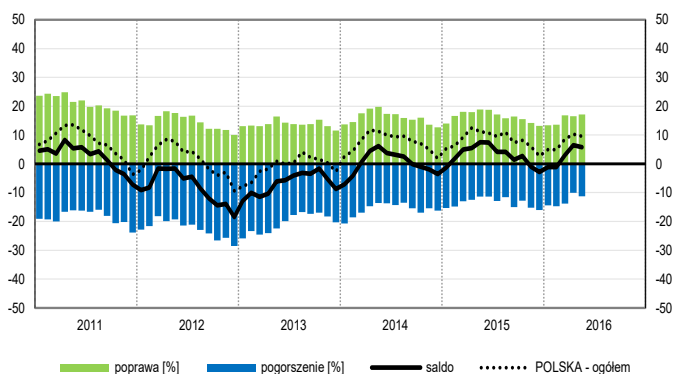
Przetwórstwo przemysłowe (sekcja C)



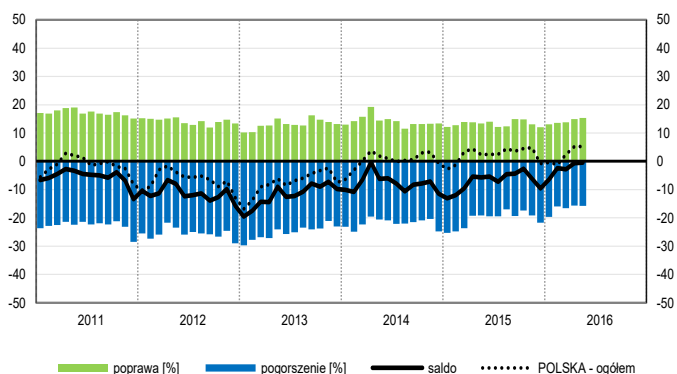
Budownictwo (sekcja F)



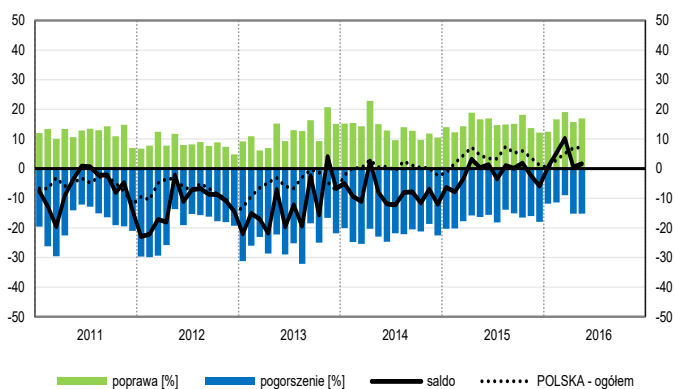
Handel hurtowy (dział 46)



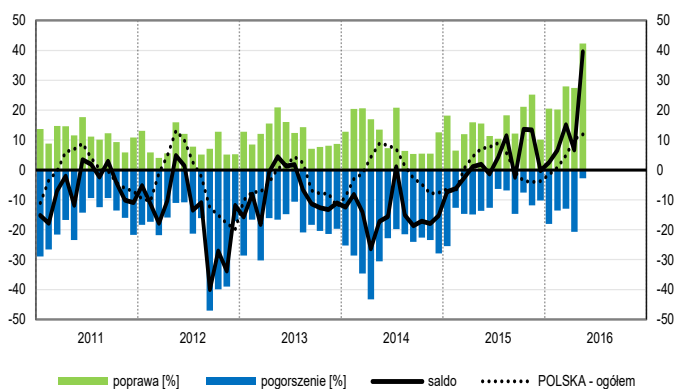
Handel detaliczny (działy 45+47)



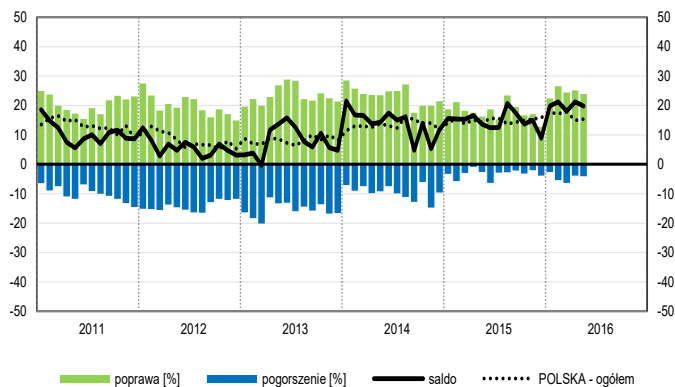
Transport i gospodarka magazynowa (sekcja H)



Zakwaterowanie i gastronomia (sekcja I)

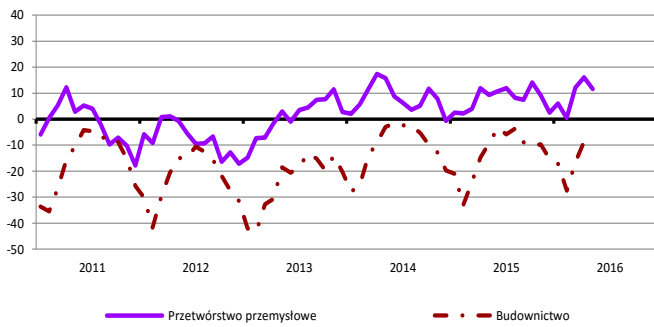


Informacja i komunikacja (sekcja J)

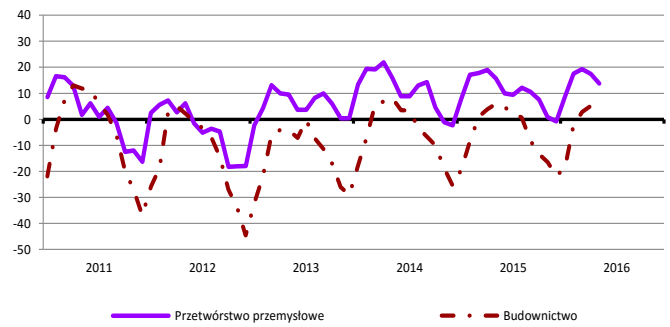


WYBRANE WSKAŹNIKI WEDŁUG SEKCJI / DZIAŁÓW PKD

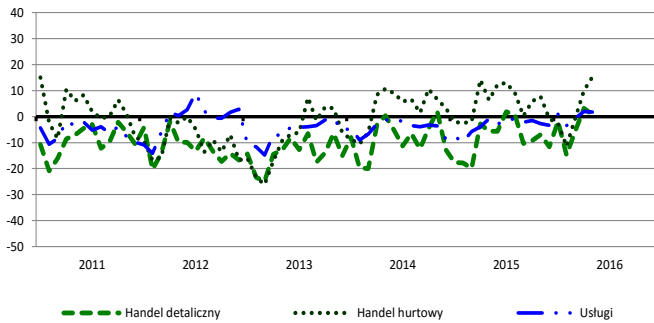
Bieżąca produkcja



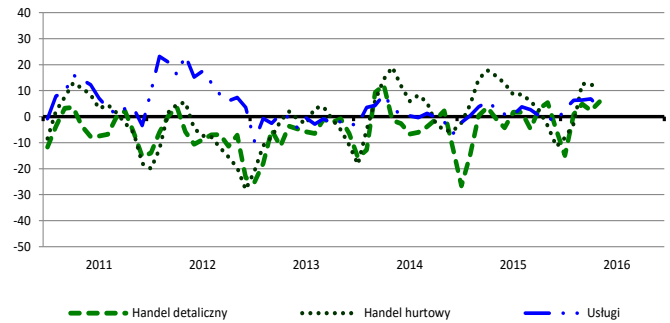
Przewidywana produkcja



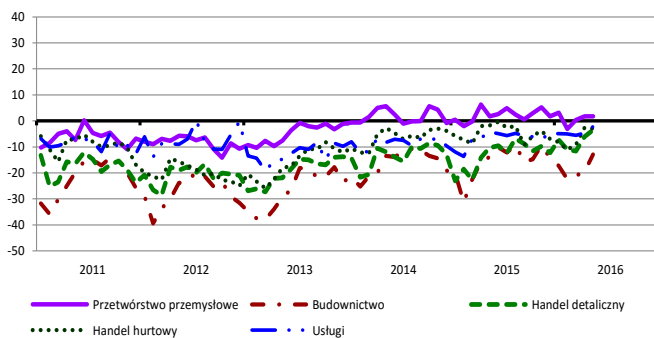
Bieżąca sprzedaż



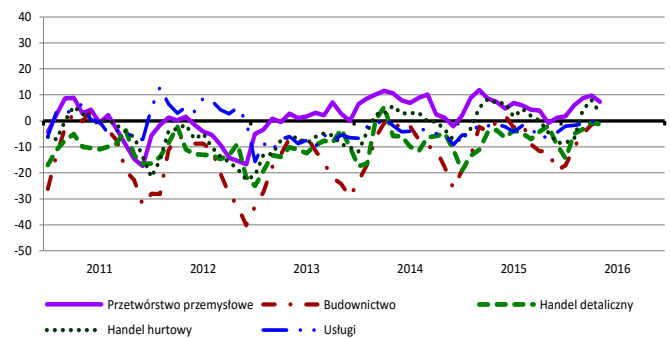
Przewidywana sprzedaż



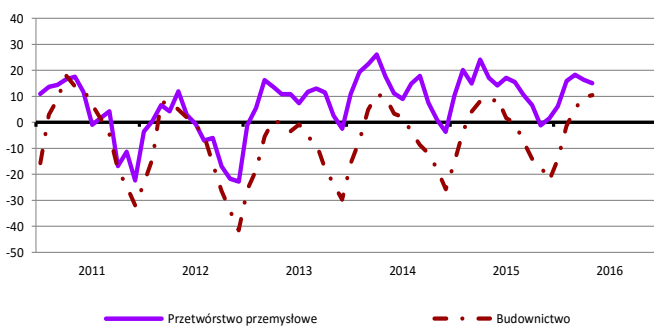
Bieżąca sytuacja finansowa



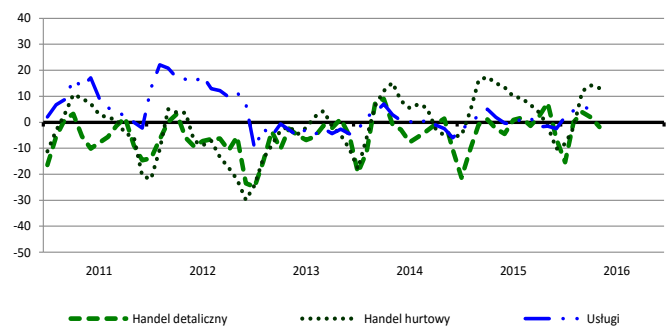
Przewidywana sytuacja finansowa



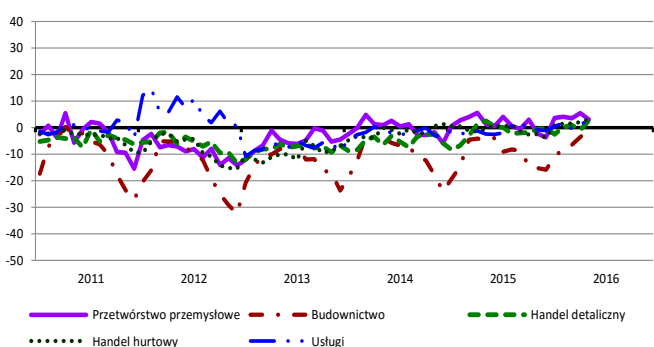
Przewidywany portfel zamówień na rynku krajowym



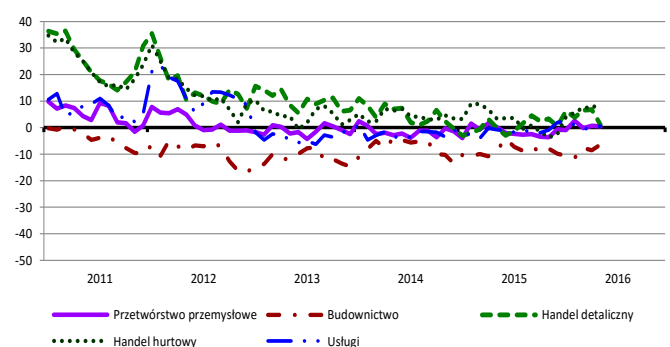
Przewidywany popyt



Przewidywane zatrudnienie

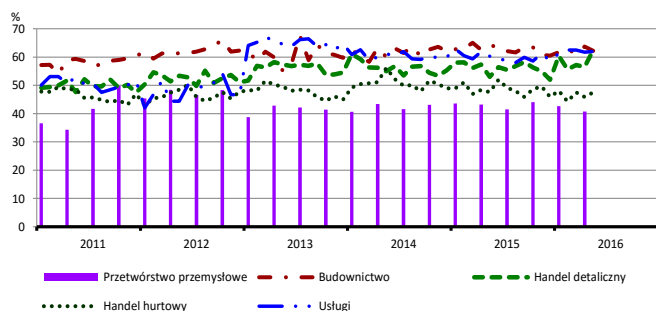


Przewidywane ceny

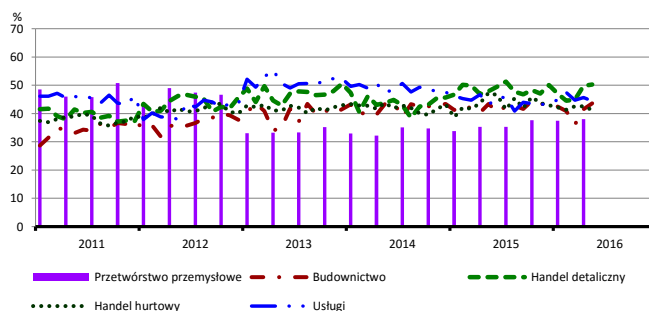


BARIERY DZIAŁALNOŚCI GOSPODARCZEJ

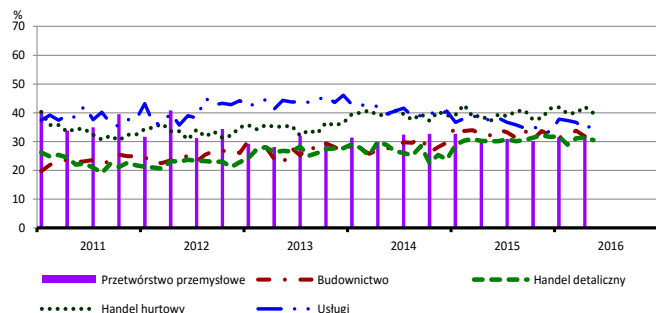
Koszty zatrudnienia



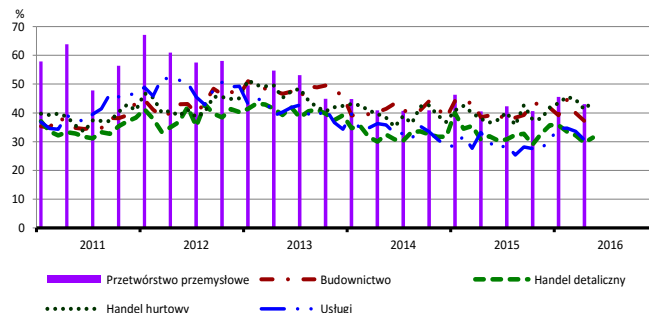
Wysokie obciążenia na rzecz budżetu



Niejasne i niespójne przepisy prawne



Niepewność ogólnej sytuacji gospodarczej



Największy odsetek przedsiębiorców **nieodczuwających żadnych barier w prowadzeniu bieżącej działalności gospodarczej** w maju br. jest odnotowany w jednostkach prowadzących działalność z zakresu usług (10,1%), w dalszej kolejności – handlu detalicznego (5,6%), budownictwa (4,4%), handlu hurtowego (4,2%).

Największe trudności napotymane przez przedsiębiorstwa **budowlane** zgłaszające bariery związane są z kosztami zatrudnienia (62,2% w maju br., 64,1% przed rokiem) oraz konkurencją na rynku (52,3% w maju br., 55,8% w analogicznym miesiącu ub. r.). W porównaniu z majem 2015 r. w największym stopniu wzrosło znaczenie bariery związanej z trudnościami z uzyskaniem kredytu (z 12,4% do 17,3%), natomiast spadło – bariery związanej z niedostatecznym popytem (z 35,0% do 28,2%).

Podmioty prowadzące działalność w zakresie **handlu hurtowego** najczęściej wskazują trudności związane z konkurencją na rynku (barierę tę sygnalizuje 58,0% przedsiębiorstw w maju br., 58,7% w analogicznym miesiącu ub. r.). Bariery, której znaczenie w ujęciu rocznym wzrosło w największym stopniu jest niepewność ogólnej sytuacji gospodarczej (z 36,6% do 44,0%), a spadło – bariery związanych z wysokimi obciążeniami na rzecz budżetu (z 47,3% do 41,2%) oraz niedostatecznym popytem (z 34,2% do 29,2%).

Przedsiębiorcy prowadzący działalność z zakresu **handlu detalicznego** najbardziej odczuwają trudności związane z kosztami zatrudnienia (barierę tę sygnalizuje w maju br. 62,5% przedsiębiorstw, 53,0% w analogicznym miesiącu ub. r. – jest to bariera, której znaczenie w skali roku zwiększyło się w największym stopniu) oraz konkurencją na rynku (59,8% w maju br., 58,3% przed rokiem). Bariery, której znaczenie najbardziej spadło w ujęciu rocznym jest niedostateczny popyt (z 38,1% do 31,6%).

Największe trudności wskazywane przez firmy **usługowe** zgłaszające bariery związane są z kosztami zatrudnienia (62,0% w maju br., 60,3% przed rokiem). W skali roku w największym stopniu wzrosło znaczenie bariery związanej z niedoborem wykwalifikowanych pracowników (z 12,9% do 21,2%), a spadło – bariery związanych z niedostatecznym popytem (z 28,8% do 21,8%) oraz konkurencją firm krajowych (z 43,7% do 38,5%).

W **przetwórstwie przemysłowym** badaniem objęte są podmioty o liczbie pracujących 10 i więcej osób. W pozostałych badaniach (**budownictwo, handel hurtowy i detaliczny, usługi**) uczestniczą również podmioty o liczbie pracujących do 9 osób.

Przetwórstwo przemysłowe – sekcja C; **Budownictwo** – sekcja F; **Handel hurtowy** – dział 46; **Handel detaliczny** – działy 45 i 47

Usługi – sekcje: H – Transport i gospodarka magazynowa, I – Działalność związana z zakwaterowaniem i usługami gastronomicznymi, J – Informacja i komunikacja, K – Działalność finansowa i ubezpieczeniowa, L – Działalność związana z obsługą rynku nieruchomości, M – Działalność profesjonalna, naukowa i techniczna, N – Działalność w zakresie usług administrowania i działalność wspierająca, P – Edukacja, Q – Opieka zdrowotna i pomoc społeczna, R – Działalność związana z kulturą, rozrywką i rekreacją, S – Pozostała działalność usługowa

Opracowanie merytoryczne:
Departament Przedsiębiorstw
Hanna Sękowska Tel. 22 608 36 51,
Magdalena Święcka Tel. 22 608 35 50,
Olga Gaca Tel. 22 608 36 51,
Hubert Stefanik Tel. 22 608 35 50,
Łukasz Gontarz Tel. 22 608 35 50.

Rozpowszechnianie:
Rzecznik Prasowy Prezesa GUS
Artur Satora
Tel: 22 608 3475, 22 608 3009
e-mail: rzecznik@stat.gov.pl

Wyniki badania koniunktury w przemyśle, budownictwie, handlu i usługach można znaleźć na stronie GUS
http://stat.gov.pl/obszary-tematyczne/koniunktura/koniunktura/publikacja_4.html
Zeszyt Metodologiczny „Badanie koniunktury gospodarczej GUS”, 2015
http://stat.gov.pl/obszary-tematyczne/koniunktura/koniunktura/publikacja_5.html