



## KONIUNKTURA GOSPODARCZA

w marcu 2016 r.

**opinie formułowane przez jednostki, których siedziba znajduje się  
w WOJEWÓDZTWIE ŚLĄSKIM**

*Przedsiębiorstwa z siedzibą w województwie śląskim ogólny klimat koniunktury w **przetwórstwie przemysłowym** oceniają w marcu nieco bardziej optymistycznie niż w lutym. Bieżący portfel zamówień i produkcja rosną. Sytuacja finansowa nie zmienia się. Odpowiednie prognozy są nieznacznie bardziej optymistyczne od formułowanych w lutym. Planowany jest niewielki wzrost zatrudnienia, zbliżony do zapowiadanego przed miesiącem. Przedsiębiorcy przewidują, że ceny wyrobów przemysłowych mogą nie zmienić się.*

*Ogólny klimat koniunktury w **budownictwie** oceniany jest w marcu niekorzystnie, podobnie jak w lutym. Oceny dotyczące portfela zamówień i produkcji budowlano-montażowej są mniej negatywne niż w ubiegłym miesiącu. Utrzymują się niekorzystne diagnozy sytuacji finansowej. Prognozy portfela zamówień oraz produkcji budowlano-montażowej są pozytywne, natomiast przewidywania dotyczące sytuacji finansowej – mniej pesymistyczne od formułowanych w lutym. Skala ograniczenia zatrudnienia może być nieco mniej znacząca od planowanej przed miesiącem. Przedsiębiorcy przewidują, że ceny robót budowlano-montażowych będą spadać wolniej niż oczekiwano w lutym.*

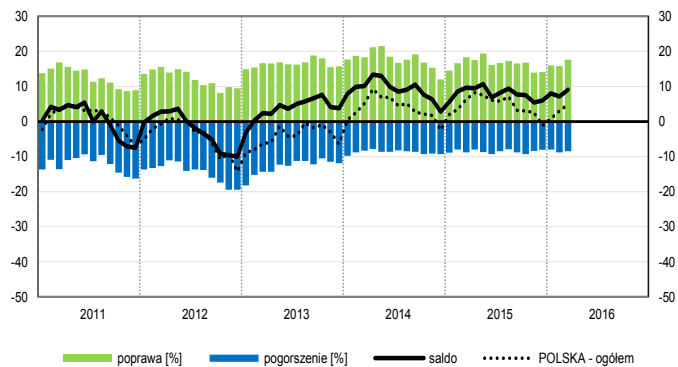
*Oceny ogólnego klimatu koniunktury w **handlu hurtowym** są optymistyczne, po nieznacznie negatywnych opiniach sprzed miesiąca. Poprawiają się, mimo to nadal pesymistyczne, oceny sprzedaży oraz sytuacji finansowej. Odpowiednie przewidywania są korzystne, lepsze od formułowanych w lutym. Możliwy jest niewielki wzrost zatrudnienia, zbliżony do planowanego miesiąc wcześniej. Firmy oczekują niewielkiego przyspieszenia dynamiki cen.*

*Ogólny klimat koniunktury w **handlu detalicznym** oceniany jest nieznacznie pesymistycznie, podobnie jak w lutym. Odnotowano mniejszy niż przed miesiącem spadek sprzedaży. Odpowiednie przewidywania są bardziej korzystne od formułowanych w lutym. Utrzymują się negatywne diagnozy sytuacji finansowej. Poprawiają się, mimo to nadal pesymistyczne, prognozy w tym zakresie. Firmy planują niewielki wzrost zatrudnienia. Przedsiębiorcy zapowiadają przyspieszenie dynamiki cen.*

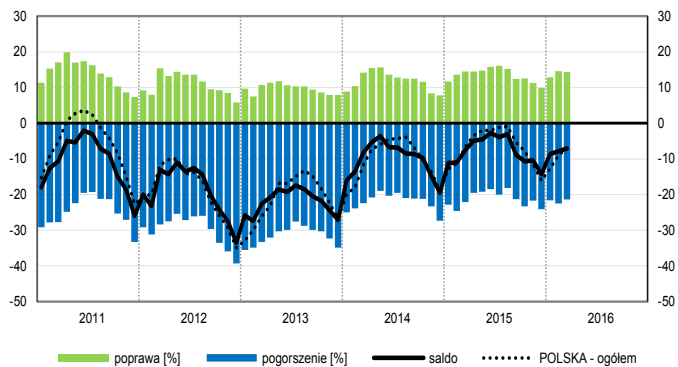
*W marcu kierujący podmiotami z sekcji **informacja i komunikacja** oceniają koniunkturę mniej optymistycznie niż w lutym br., ale lepiej niż w marcu ub. r. Dyrektorzy jednostek z sekcji **działalność związana z zakwaterowaniem i usługami gastronomicznymi oraz transport i gospodarka magazynowa** formułują korzystne oceny koniunktury, lepsze niż przed miesiącem i przed rokiem.*

# OGÓLNY KLIMAT KONIUNKTURY WEDŁUG SEKCJI / DZIAŁÓW PKD

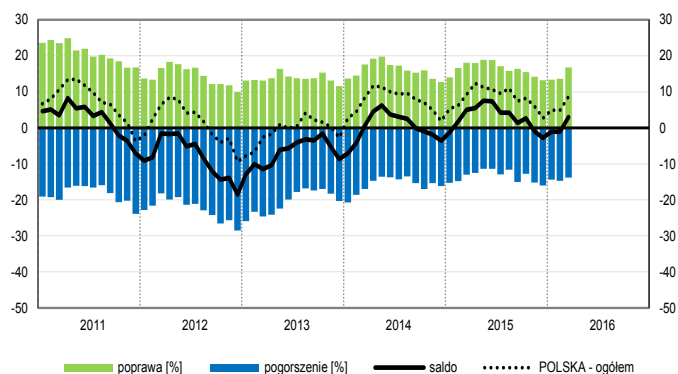
## Przetwórstwo przemysłowe (sekcja C)



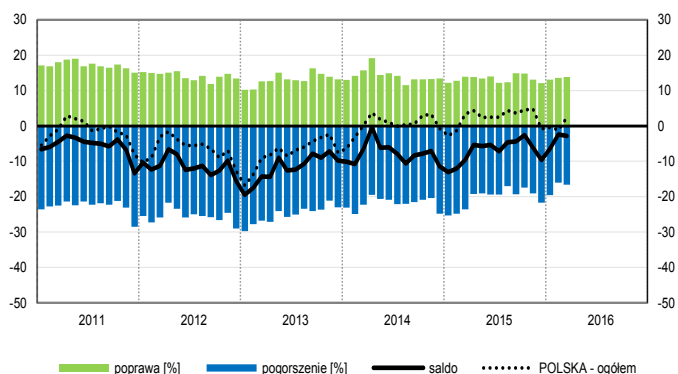
## Budownictwo (sekcja F)



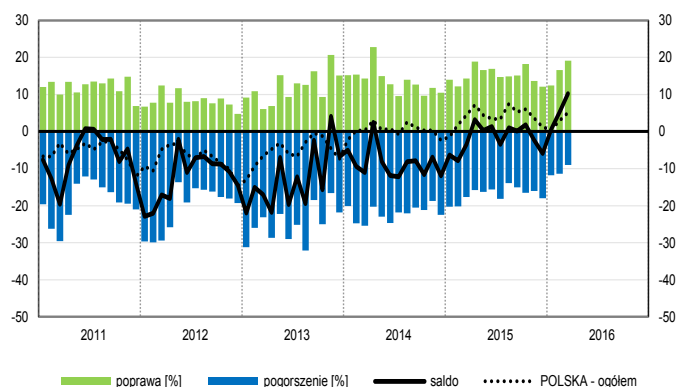
## Handel hurtowy (dział 46)



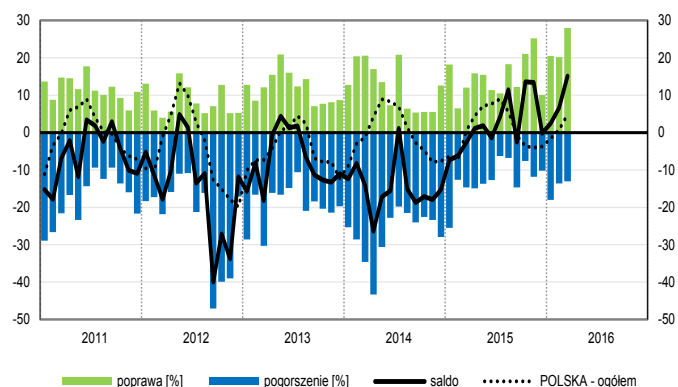
## Handel detaliczny (działy 45+47)



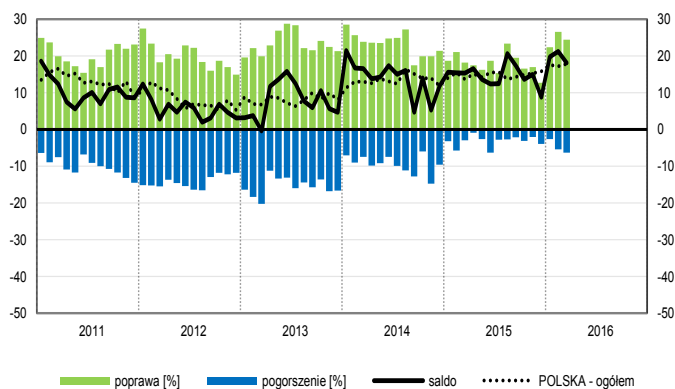
## Transport i gospodarka magazynowa (sekcja H)



## Zakwaterowanie i gastronomia (sekcja I)

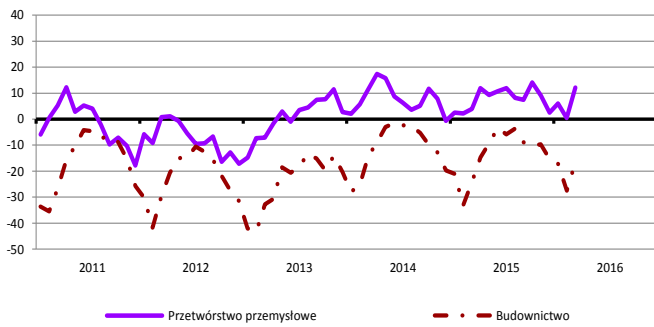


## Informacja i komunikacja (sekcja J)

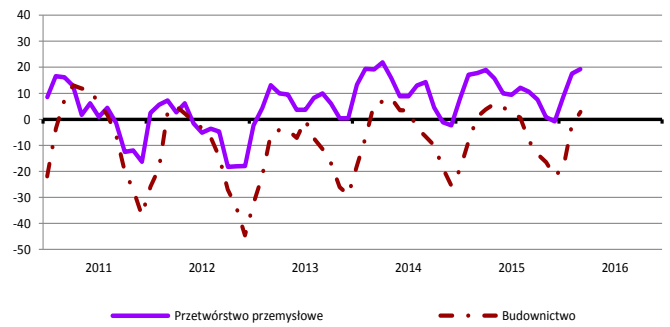


# WYBRANE WSKAŹNIKI WEDŁUG SEKCJI / DZIAŁÓW PKD

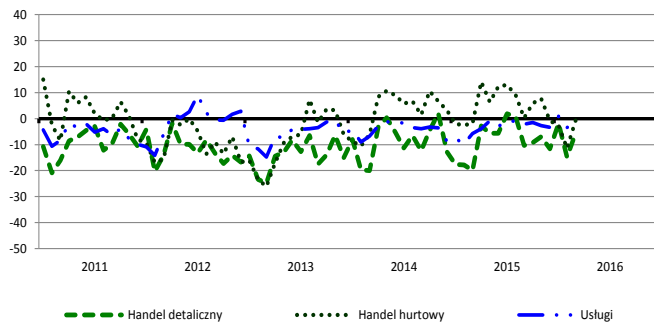
## Bieżąca produkcja



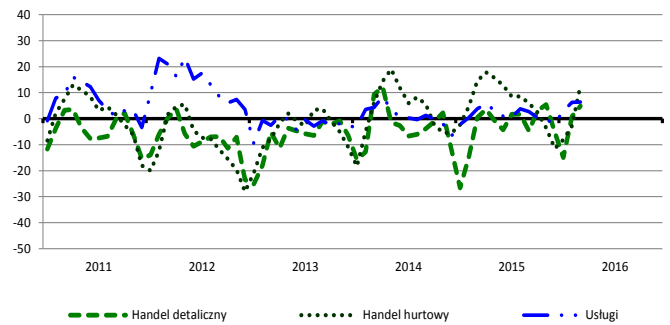
## Przewidywana produkcja



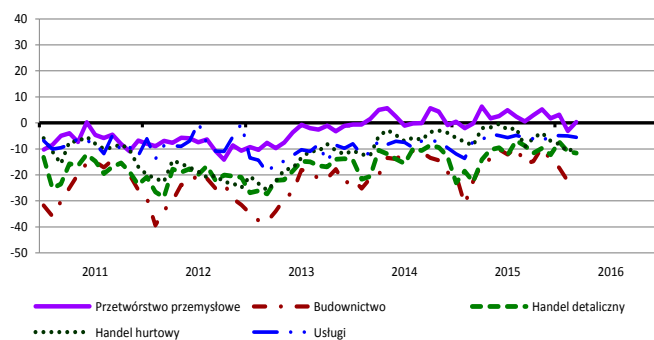
## Bieżąca sprzedaż



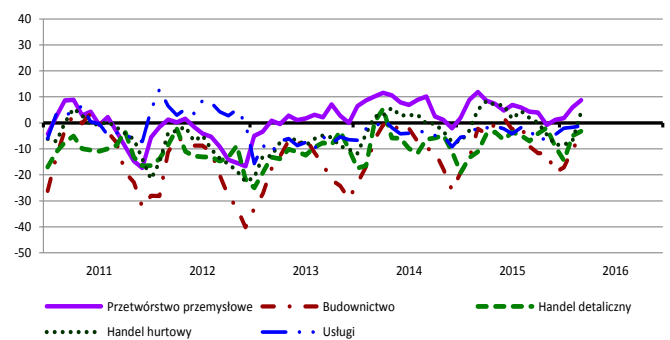
## Przewidywana sprzedaż



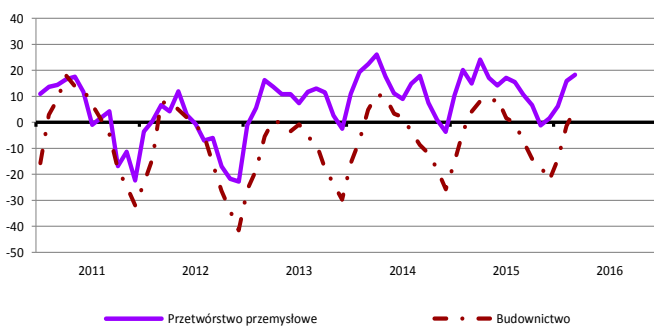
## Bieżąca sytuacja finansowa



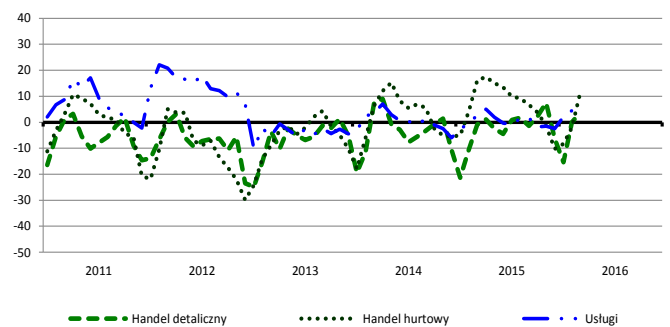
## Przewidywana sytuacja finansowa



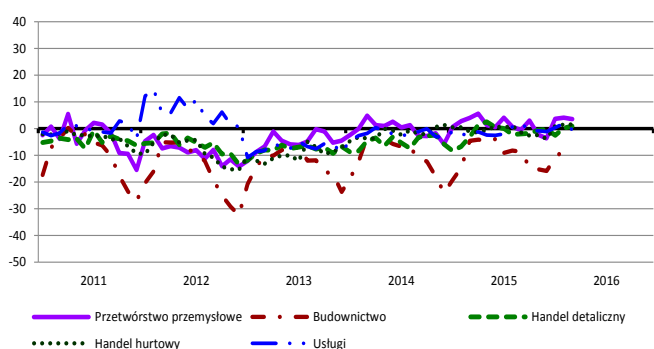
## Przewidywany portfel zamówień na rynku krajowym



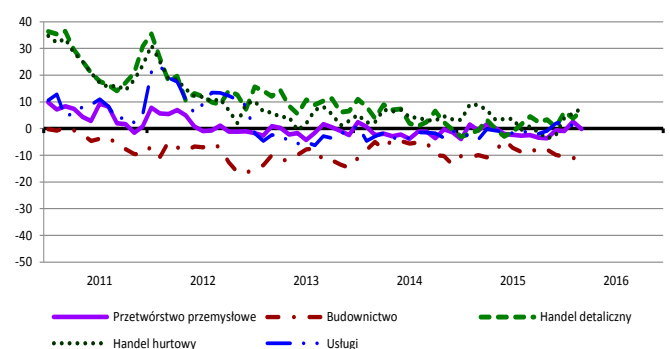
## Przewidywany popyt



## Przewidywane zatrudnienie

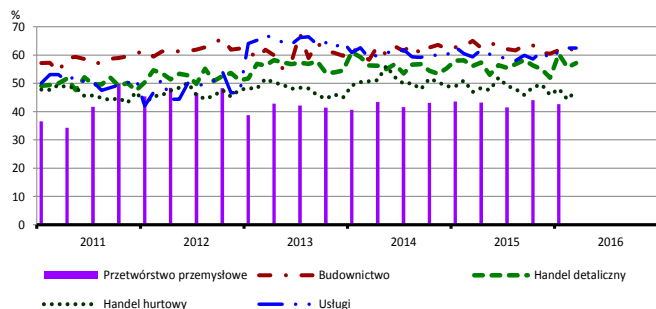


## Przewidywane ceny

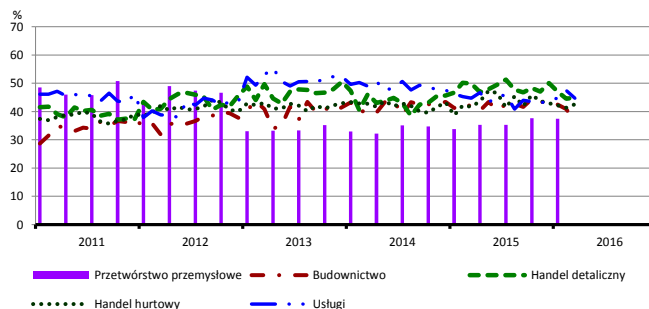


# BARIERY DZIAŁALNOŚCI GOSPODARCZEJ

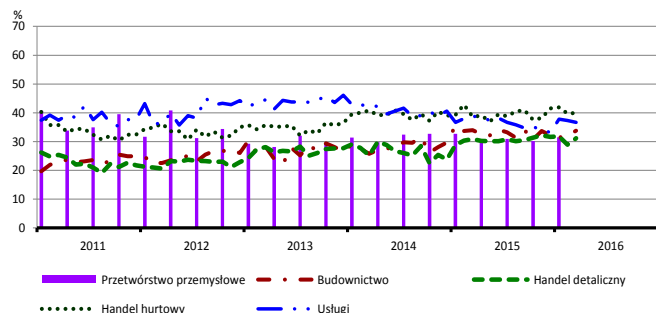
## Koszty zatrudnienia



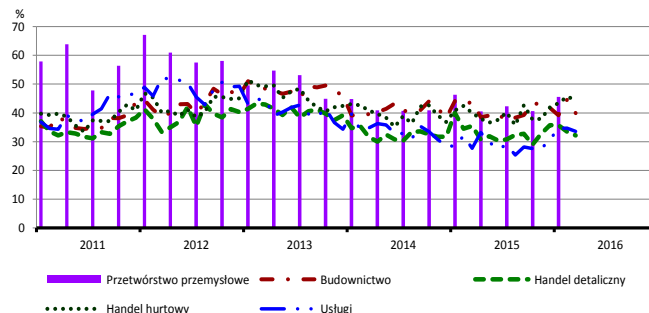
## Wysokie obciążenia na rzecz budżetu



## Niejasne i niespójne przepisy prawne



## Niepewność ogólnej sytuacji gospodarczej



Największy odsetek przedsiębiorców **nieodczuwających żadnych barier w prowadzeniu bieżącej działalności gospodarczej** w marcu br. jest odnotowany w jednostkach prowadzących działalność z zakresu usług (10,1%), w dalszej kolejności – handlu detalicznego (4,3%), handlu hurtowego (3,5%), budownictwa (2,6%).

Największe trudności napotymane przez przedsiębiorstwa **budowlano-montażowe** zgłaszające bariery związane są z kosztami zatrudnienia (61,2% w marcu br., 65,1% przed rokiem) oraz konkurencją na rynku (53,6% w marcu br., 57,9% w analogicznym miesiącu ub. r.). W porównaniu z marcem 2015 r. w największym stopniu wzrosło znaczenie barier związanych z niedoborem wykwalifikowanych pracowników (z 20,3% do 27,7%) i trudnościami z uzyskaniem kredytu (z 12,6% do 18,2%), natomiast spadło – barier związanych z niedostatecznym popytem (z 37,6% do 30,7%), wysokimi obciążeniami na rzecz budżetu (z 41,9% do 36,1%) oraz kosztami materiałów (z 28,4% do 22,7%).

Podmioty prowadzące działalność w zakresie **handlu hurtowego** najczęściej wskazują trudności związane z konkurencją na rynku (barierę tę sygnalizuje 57,5% przedsiębiorstw w marcu br., 60,0% w analogicznym miesiącu ub. r.). Barierami, których znaczenie w ujęciu rocznym wzrosło w największym stopniu są niedobór pracowników (z 3,6% do 9,0%) oraz niepewność ogólnej sytuacji gospodarczej (z 40,0% do 44,6%).

Przedsiębiorcy prowadzący działalność z zakresu **handlu detalicznego** najbardziej odczuwają trudności związane z konkurencją na rynku (barierę tę sygnalizuje w marcu br. 57,3% przedsiębiorstw, 62,5% w analogicznym miesiącu ub. r.) oraz kosztami zatrudnienia (57,2% w marcu br., 56,1% przed rokiem). Barierami, których znaczenie najbardziej spadło w ujęciu rocznym są konkurencja na rynku, wysokie obciążenia na rzecz budżetu (z 49,9% do 44,9%) i niedostateczny popyt (z 39,6% do 34,6%).

Największe trudności wskazywane przez firmy **usługowe** zgłaszające bariery związane są z kosztami zatrudnienia (62,5% w marcu br., 59,4% przed rokiem). W skali roku w największym stopniu wzrosło znaczenie bariery związanej z niepewnością ogólnej sytuacji gospodarczej (z 27,7% do 33,6%), a spadło – bariery związanej z konkurencją firm krajowych (z 43,9% do 40,4%).

W **przetwórstwie przemysłowym** badaniem objęte są podmioty o liczbie pracujących 10 i więcej osób. W pozostałych badaniach (**budownictwo, handel hurtowy i detaliczny, usługi**) uczestniczą również podmioty o liczbie pracujących do 9 osób.

**Przetwórstwo przemysłowe** — sekcja C; **Budownictwo** — sekcja F; **Handel hurtowy** — dział 46; **Handel detaliczny** — działy 45 i 47  
**Usługi** — sekcje: H – Transport i gospodarka magazynowa, I – Działalność związana z zakwaterowaniem i usługami gastronomicznymi, J – Informacja i komunikacja, K – Działalność finansowa i ubezpieczeniowa, L – Działalność związana z obsługą rynku nieruchomości, M – Działalność profesjonalna, naukowa i techniczna, N – Działalność w zakresie usług administrowania i działalność wspierająca, P – Edukacja, Q – Opieka zdrowotna i pomoc społeczna, R – Działalność związana z kulturą, rozrywką i rekreacją, S – Pozostała działalność usługowa

Opracowanie merytoryczne:  
**Departament Przedsiębiorstw**  
Hanna Sękowska Tel. 22 608 36 51,  
Magdalena Świącka Tel. 22 608 35 50,  
Olga Gaca Tel. 22 608 36 51,  
Hubert Stęfaniak Tel. 22 608 35 50,  
Łukasz Gontarz Tel. 22 608 35 50.

Rzeczposzechnianie:  
**Rzecznik Prasowy Prezesa GUS**  
Artur Satora  
Tel: 22 608 3475, 22 608 3009  
e-mail: [rzecznik@stat.gov.pl](mailto:rzecznik@stat.gov.pl)