



KONIUNKTURA GOSPODARCZA

w lutym 2016 r.

opinie formułowane przez jednostki, których siedziba znajduje się
w WOJEWÓDZTWIE ŚLĄSKIM

Przedsiębiorstwa z siedzibą w województwie śląskim ogólny klimat koniunktury w **przetwórstwie przemysłowym** oceniają w lutym korzystnie, podobnie jak w styczniu. Dyrektorzy jednostek sygnalizują, że bieżący portfel zamówień i produkcja utrzymują się na dotychczasowym poziomie. Odpowiednie prognozy są bardziej optymistyczne od formułowanych przed miesiącem. Sytuacja finansowa oceniana jest nieznacznie negatywnie, przewidywania w tym zakresie są bardziej korzystne od zgłaszanych w styczniu. Planowany jest wzrost zatrudnienia, zbliżony do zapowiadanego przed miesiącem. Przedsiębiorcy przewidują, że ceny wyrobów przemysłowych mogą nieznacznie rosnąć, po niewielkim spadku oczekiwanym w styczniu.

Ogólny klimat koniunktury w **budownictwie** oceniany jest w lutym negatywnie, podobnie jak w styczniu. Diagnozy portfela zamówień, produkcji budowlano-montażowej i sytuacji finansowej są bardziej niekorzystne niż w ubiegłym miesiącu. Odpowiednie przewidywania są mniej pesymistyczne od formułowanych w styczniu. Skala ograniczenia zatrudnienia może być mniej znacząca od planowanej przed miesiącem. Przedsiębiorcy przewidują, że ceny robót budowlano-montażowych będą spadać w stopniu zbliżonym do oczekiwanego w styczniu.

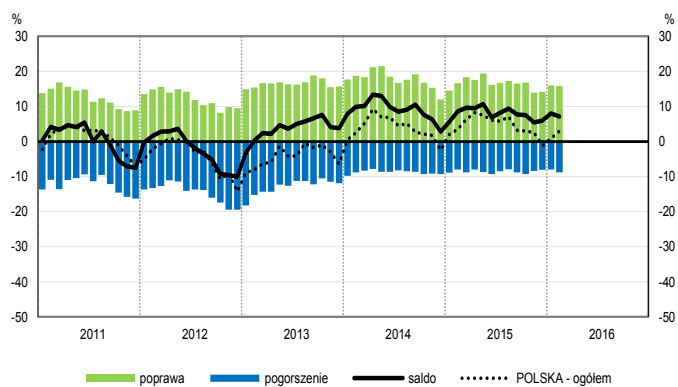
Oceny ogólnego klimatu koniunktury w **handlu hurtowym** są nieznacznie pesymistyczne, zbliżone do opinii sprzed miesiąca. Diagnozy sprzedaży oraz sytuacji finansowej są bardziej niekorzystne niż w styczniu. Poprawiają się, mimo to nadal negatywne, prognozy w tym zakresie. Możliwy jest nieznaczny wzrost zatrudnienia, zbliżony do planowanego miesiąc wcześniej. Firmy oczekują niewielkiego przyspieszenia dynamiki cen.

Oceny ogólnego klimatu koniunktury w **handlu detalicznym** są mniej pesymistyczne niż w styczniu. Diagnozy sprzedaży oraz sytuacji finansowej są bardziej negatywne niż przed miesiącem. Prognozy sprzedaży wskazują na możliwość jej niewielkiego wzrostu, po spadku oczekiwanym w styczniu. Poprawiają się, mimo to nadal niekorzystne, przewidywania dotyczące sytuacji finansowej. Firmy nie planują zmian zatrudnienia. Przedsiębiorcy zapowiadają spowolnienie dynamiki cen.

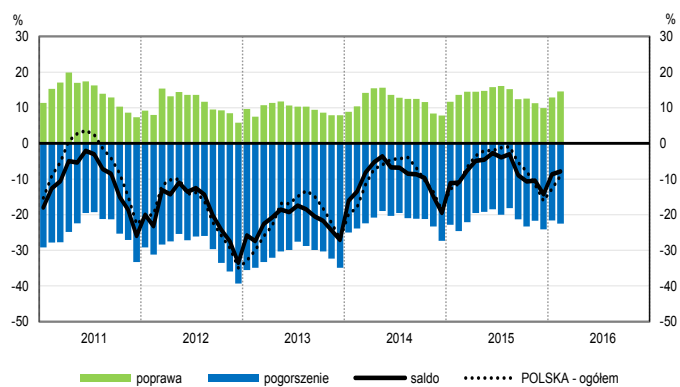
W lutym kierujący podmiotami z sekcji **informacja i komunikacja** oceniają koniunkturę optymistycznie, podobnie jak w styczniu bieżącego i lepiej niż w lutym ubiegłego roku. Dyrektorzy jednostek z sekcji **działalność związana z zakwaterowaniem i usługami gastronomicznymi oraz transport i gospodarka magazynowa** formułują korzystne oceny koniunktury, lepsze niż przed miesiącem i przed rokiem.

OGÓLNY KLIMAT KONIUNKTURY WEDŁUG SEKCJI / DZIAŁÓW PKD

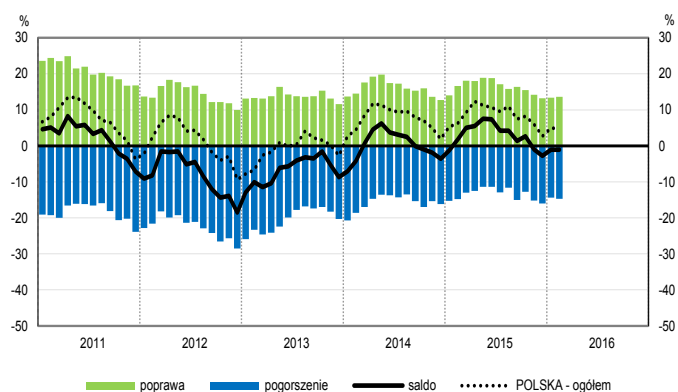
Przetwórstwo przemysłowe (sekcja C)



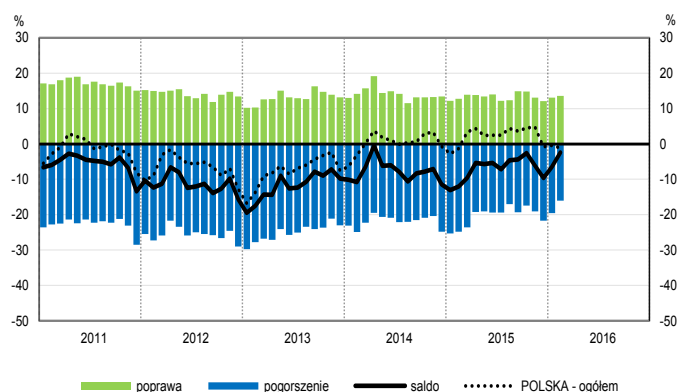
Budownictwo (sekcja F)



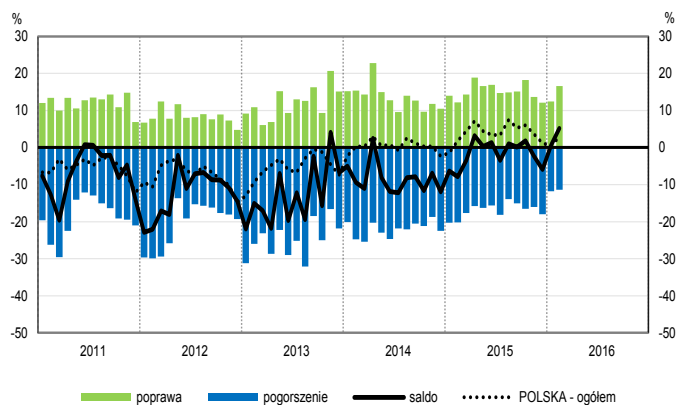
Handel hurtowy (dział 46)



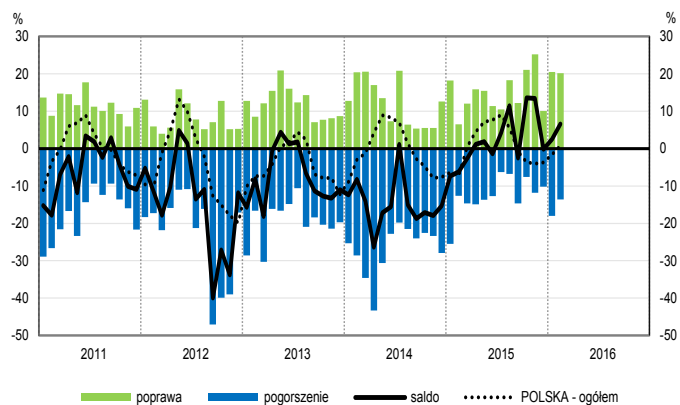
Handel detaliczny (działy 45+47)



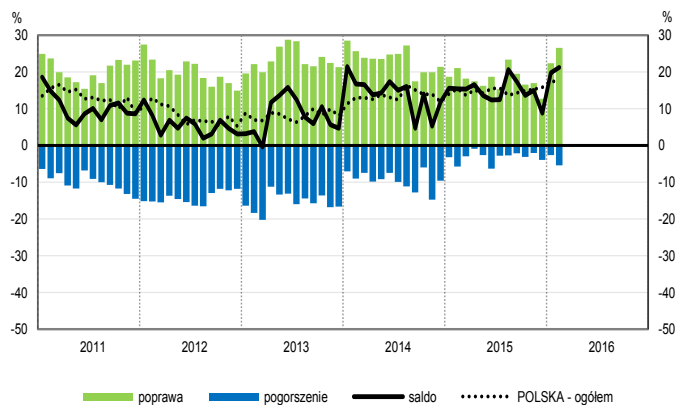
Transport i gospodarka magazynowa (sekcja H)



Zakwaterowanie i gastronomia (sekcja I)

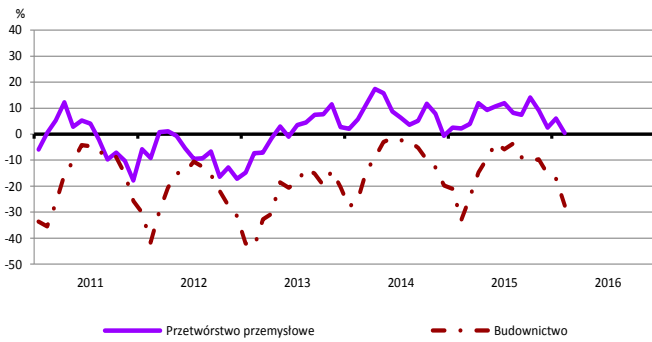


Informacja i komunikacja (sekcja J)

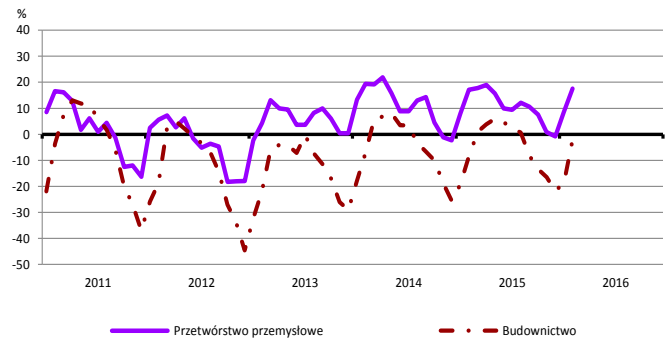


WYBRANE WSKAŹNIKI WEDŁUG SEKCJI / DZIAŁÓW PKD

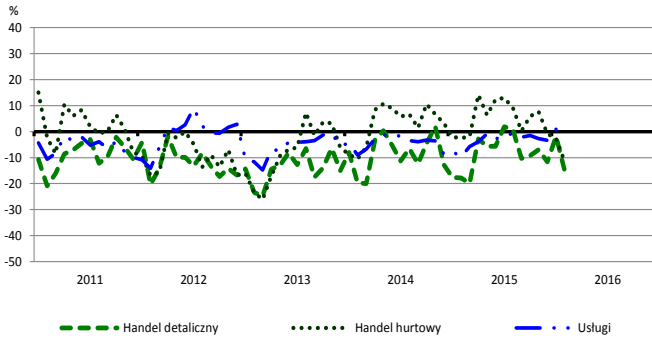
Bieżąca produkcja



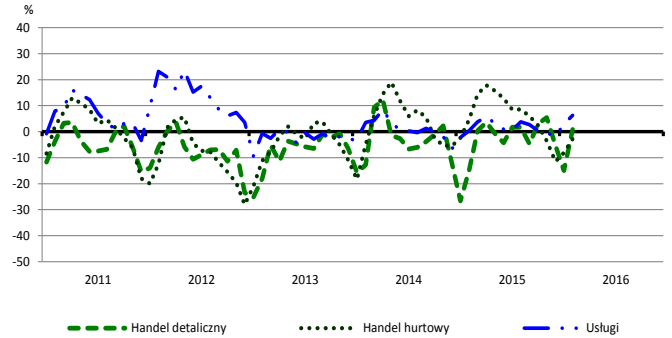
Przewidywana produkcja



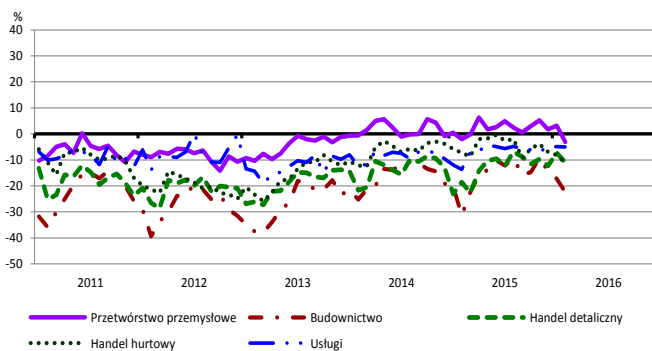
Bieżąca sprzedaż



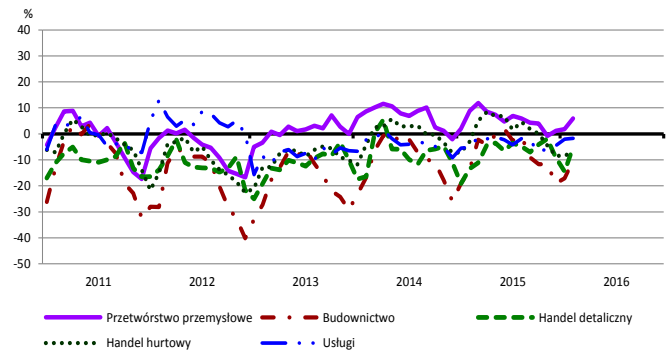
Przewidywana sprzedaż



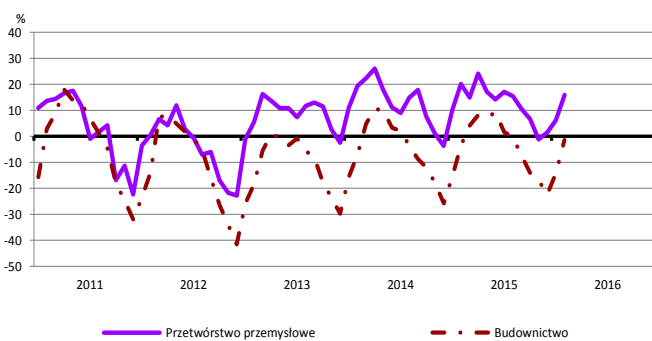
Bieżąca sytuacja finansowa



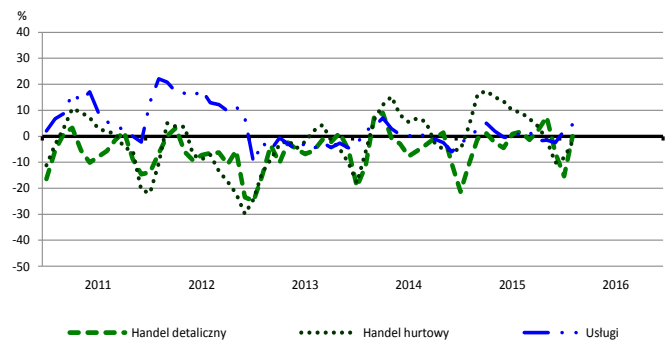
Przewidywana sytuacja finansowa



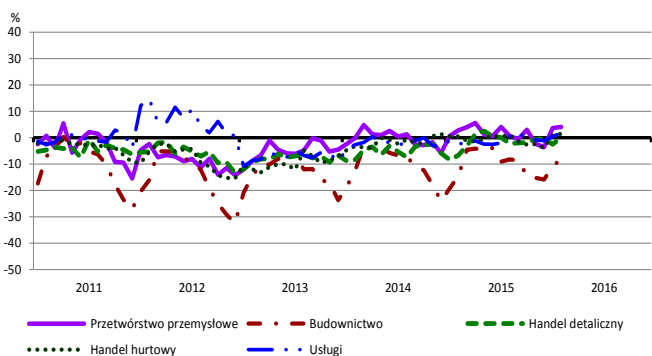
Przewidywany portfel zamówień na rynku krajowym



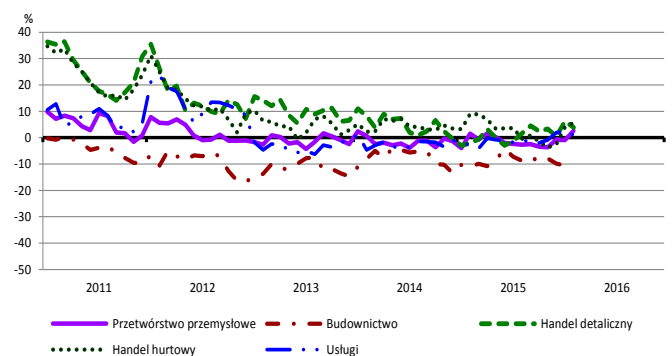
Przewidywany popyt



Przewidywane zatrudnienie

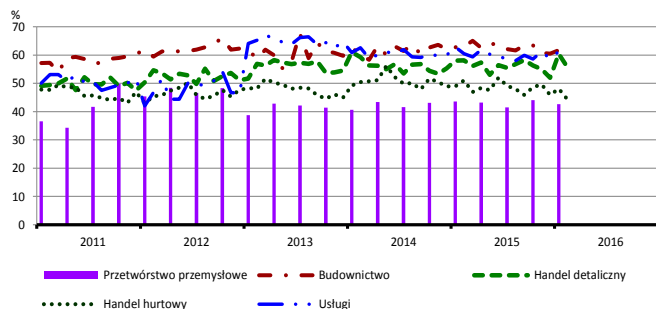


Przewidywane ceny

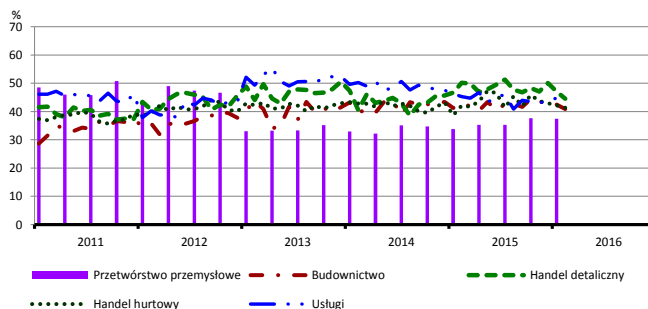


BARIERY DZIAŁALNOŚCI GOSPODARCZEJ

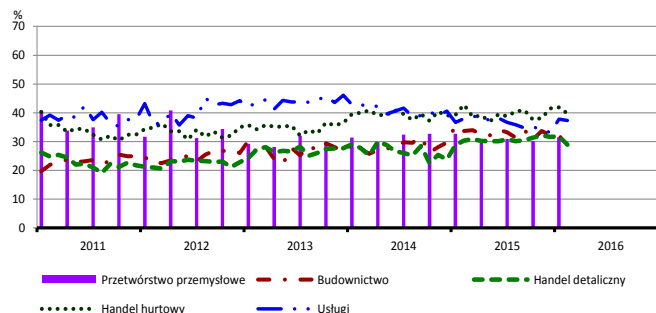
Koszty zatrudnienia



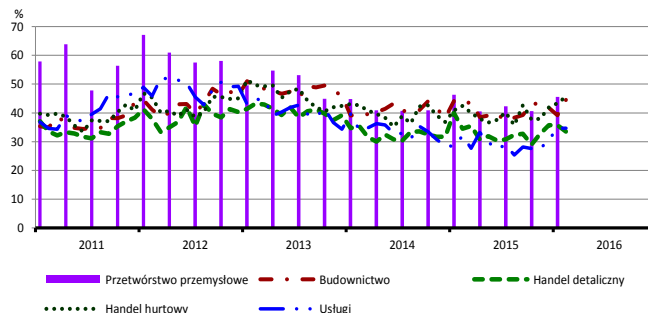
Wysokie obciążenia na rzecz budżetu



Niejasne i niespójne przepisy prawne



Niepewność ogólnej sytuacji gospodarczej



Największy odsetek przedsiębiorców **nieodczuwających żadnych barier w prowadzeniu bieżącej działalności gospodarczej** w lutym br. jest odnotowany w jednostkach prowadzących działalność z zakresu usług (9,9%), w dalszej kolejności – handlu detalicznego (5,5%), handlu hurtowego (3,3%), budownictwa (2,8%).

Największe trudności napotymane przez przedsiębiorstwa **budowlano-montażowe** zgłaszające bariery związane są z kosztami zatrudnienia (62,8% w lutym br., 63,1% przed rokiem) oraz konkurencją na rynku (51,2% w lutym br., 52,6% w analogicznym miesiącu ub. r.).

Podmioty prowadzące działalność w zakresie **handlu hurtowego** najczęściej wskazują trudności związane z konkurencją na rynku (barierę tę sygnalizuje 60,6% przedsiębiorstw w lutym br., 58,4% w analogicznym miesiącu ub. r.). Barrierami, których znaczenie w ujęciu rocznym spadło w największym stopniu są koszty zatrudnienia (z 51,0% do 44,3%) oraz niedostateczny popyt (z 36,3% do 29,8%).

Przedsiębiorcy prowadzący działalność z zakresu **handlu detalicznego** najbardziej odczuwają trudności związane z konkurencją na rynku (barierę tę sygnalizuje w lutym br. 60,0% przedsiębiorstw, 64,2% w analogicznym miesiącu ub. r.) oraz kosztami zatrudnienia (55,7% w lutym br., 58,1% przed rokiem). Barrierami, których znaczenie najbardziej spadło w ujęciu rocznym są niedostateczny popyt (z 38,4% do 31,8%) i wysokie obciążenia na rzecz budżetu (z 50,2% do 44,5%).

Największe trudności wskazywane przez firmy **usługowe** zgłaszające bariery związane są z kosztami zatrudnienia (62,5% w lutym br., 60,5% przed rokiem). W skali roku w największym stopniu wzrosło znaczenie bariery związanej z niedoborem wykwalifikowanych pracowników (z 14,7% do 19,5%), a spadło – bariery związanej z niedostatecznym popytem (z 30,5% do 24,4%).

W **przetwórstwie przemysłowym** badaniem objęte są podmioty o liczbie pracujących 10 i więcej osób. W pozostałych badaniach (**budownictwo, handel hurtowy i detaliczny, usługi**) uczestniczą również podmioty o liczbie pracujących do 9 osób.

Przetwórstwo przemysłowe — sekcja C; **Budownictwo** — sekcja F; **Handel hurtowy** — dział 46; **Handel detaliczny** — działy 45 i 47
Usługi — sekcje: H – Transport i gospodarka magazynowa, I – Działalność związana z zakwaterowaniem i usługami gastronomicznymi, J – Informacja i komunikacja, K – Działalność finansowa i ubezpieczeniowa, L – Działalność związana z obsługą rynku nieruchomości, M – Działalność profesjonalna, naukowa i techniczna, N – Działalność w zakresie usług administrowania i działalność wspierająca, P – Edukacja, Q – Opieka zdrowotna i pomoc społeczna, R – Działalność związana z kulturą, rozrywką i rekreacją, S – Pozostała działalność usługowa

Opracowanie merytoryczne:
Departament Przedsiębiorstw
Hanna Sękowska Tel. 22 608 36 51,
Magdalena Świącka Tel. 22 608 35 50,
Olga Gaca Tel. 22 608 36 51,
Hubert Stęfaniak Tel. 22 608 35 50,
Łukasz Gontarz Tel. 22 608 35 50.

Rozpowszechnianie:
Rzecznik Prasowy Prezesa GUS
Artur Satora
Tel: 22 608 3475, 22 608 3009
e-mail: rzecznik@stat.gov.pl

Wyniki badania koniunktury w przemyśle, budownictwie, handlu i usługach można znaleźć na stronie GUS
<http://stat.gov.pl/obszary-tematyczne/koniunktura/koniunktura/publikacja.4.html>
Zeszyt Metodologiczny „Badanie koniunktury gospodarczej GUS”, 2015
<http://stat.gov.pl/obszary-tematyczne/koniunktura/koniunktura/publikacja.5.html>