

KONIUNKTURA GOSPODARCZA

w grudniu 2013 r.

opinie formułowane przez jednostki, których siedziba znajduje się
w WOJEWÓDZTWIE ŚLĄSKIM

Przedsiębiorstwa z siedzibą w województwie śląskim ogólny klimat koniunktury w **przetwórstwie przemysłowym** oceniają w grudniu korzystnie, podobnie jak przed miesiącem. Oceny dotyczące portfela zamówień oraz produkcji są pozytywne, choć ostrożniejsze od formułowanych w listopadzie. Prognozy portfela zamówień są nieznacznie pesymistyczne, natomiast produkcja może utrzymywać się na dotychczasowym poziomie. Również sytuacja finansowa oceniana jest nieznacznie negatywnie, w najbliższych trzech miesiącach może nie ulec zmianie. Przedsiębiorcy planują redukcje zatrudnienia zbliżone do zapowiadanych w listopadzie. Ceny wyrobów przemysłowych mogą spadać.

Ogólny klimat koniunktury w **budownictwie** oceniany jest w grudniu nieco bardziej pesymistycznie niż w listopadzie. Bieżące oceny i prognozy portfela zamówień, produkcji budowlano-montażowej oraz sytuacji finansowej są bardziej niekorzystne od formułowanych w ubiegłym miesiącu. Przedsiębiorcy zapowiadają większy niż planowano w listopadzie spadek zatrudnienia. Ceny robót budowlano-montażowych mogą zmniejszać się w stopniu zbliżonym do oczekiwanego w ubiegłym miesiącu.

Oceny ogólnego klimatu koniunktury w **handlu hurtowym** są bardziej niekorzystne niż przed miesiącem. Oceny bieżące i przewidywania dotyczące sprzedaży są negatywne, gorsze od formułowanych w listopadzie. Utrzymują się pesymistyczne diagnozy i prognozy sytuacji finansowej. Redukcje zatrudnienia w najbliższych trzech miesiącach mogą być zbliżone do planowanych w listopadzie. Przedsiębiorcy przewidują, iż tempo wzrostu cen, choć nadal niewielkie, może być nieco szybsze od oczekiwanego miesiąc wcześniej.

Oceny ogólnego klimatu koniunktury w **handlu detalicznym** są nieco bardziej pesymistyczne od zgłaszanych przed miesiącem. Diagnozy i prognozy sprzedaży są bardziej niekorzystne od formułowanych w listopadzie. Utrzymują się negatywne oceny bieżącej sytuacji finansowej. Odpowiednie przewidywania są bardziej pesymistyczne od zgłaszanych przed miesiącem. Skala spadku zatrudnienia może się nieco zmniejszać. Przedsiębiorcy przewidują, iż w najbliższych trzech miesiącach ceny towarów mogą rosnąć w tempie zbliżonym do oczekiwanego w listopadzie.

W grudniu kierujący jednostkami z sekcji **informacja i komunikacja** oceniają koniunkturę pozytywnie, podobnie jak przed miesiącem i nieco lepiej niż przed rokiem. Firmy z sekcji **transport i gospodarka magazynowa** zgłaszają mniej niekorzystne oceny koniunktury niż w grudniu ub. r., przy pozytywnych opiniach z listopada br. Podmioty z sekcji **działalność związana z zakwaterowaniem i usługami gastronomicznymi** oceniają koniunkturę negatywnie, podobnie jak przed rokiem, ale mniej pesymistycznie niż przed miesiącem.

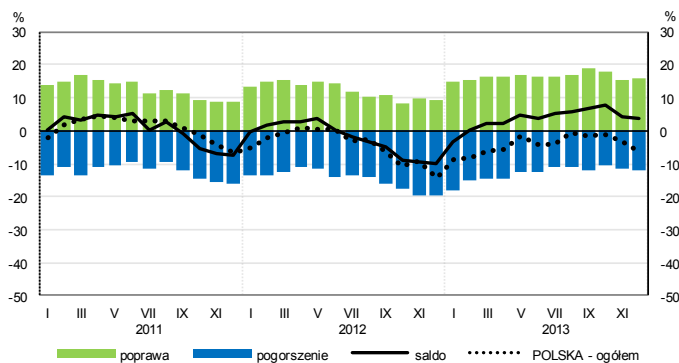
W **przetwórstwie przemysłowym** badaniem objęte są podmioty o liczbie pracujących 10 i więcej osób. W pozostałych badaniach (**budownictwo, handel hurtowy i detaliczny, usługi**) uczestniczą również podmioty o liczbie pracujących do 9 osób.

Przetwórstwo przemysłowe — sekcja C; **Budownictwo** — sekcja F; **Handel hurtowy** — dział 46; **Handel detaliczny** — działy 45 i 47

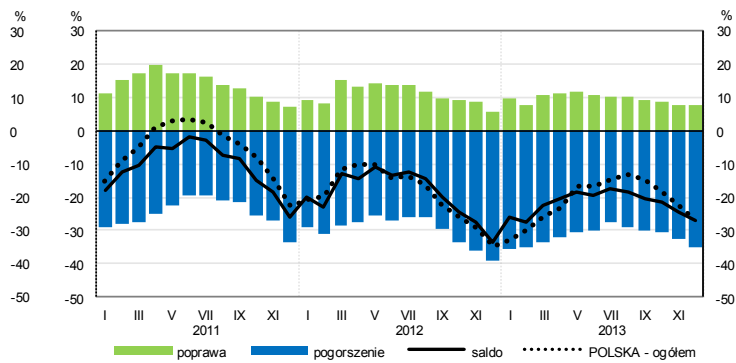
Usługi — sekcje: H – Transport i gospodarka magazynowa, I – Działalność związana z zakwaterowaniem i usługami gastronomicznymi, J – Informacja i komunikacja, K – Działalność finansowa i ubezpieczeniowa, L – Działalność związana z obsługą rynku nieruchomości, M – Działalność profesjonalna, naukowa i techniczna, N – Działalność w zakresie usług administrowania i działalność wspierająca, P – Edukacja, Q – Opieka zdrowotna i pomoc społeczna, R – Działalność związana z kulturą, rozrywką i rekreacją, S – Pozostała działalność usługowa

OGÓLNY KLIMAT KONIUNKTURY WEDŁUG SEKCJI / DZIAŁÓW PKD

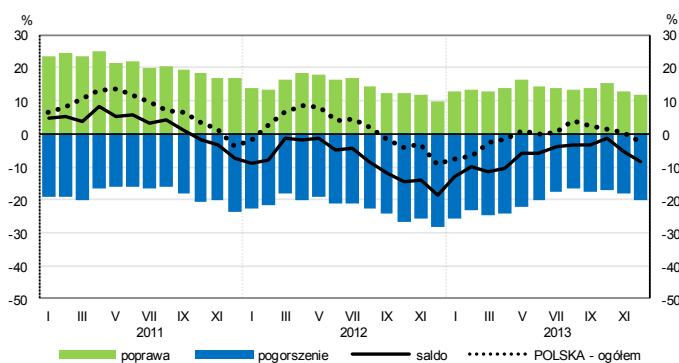
Przetwórstwo przemysłowe (sekcja C)



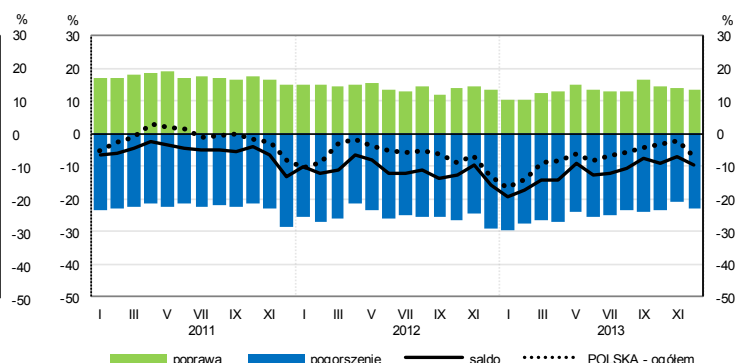
Budownictwo (sekcja F)



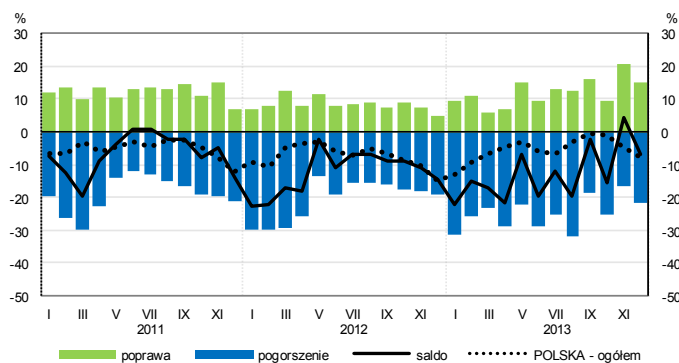
Handel hurtowy (dział 46)



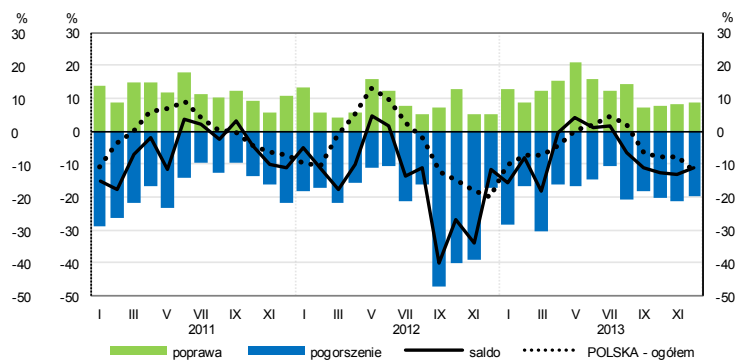
Handel detaliczny (dział 45+47)



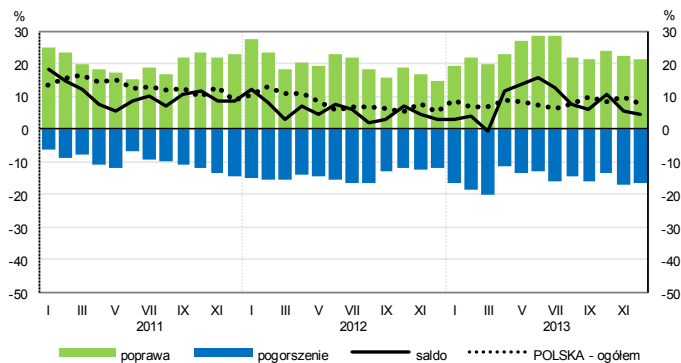
Transport i gospodarka magazynowa (sekcja H)



Zakwaterowanie i gastronomia (sekcja I)

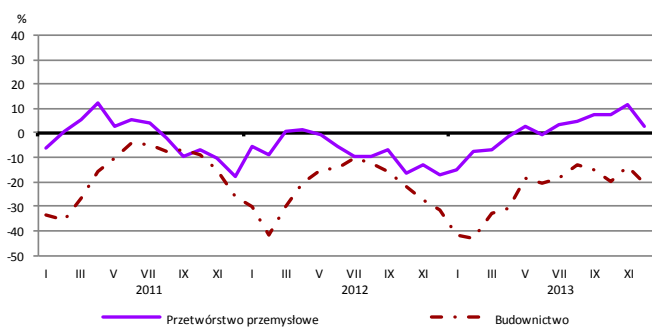


Informacja i komunikacja (sekcja J)

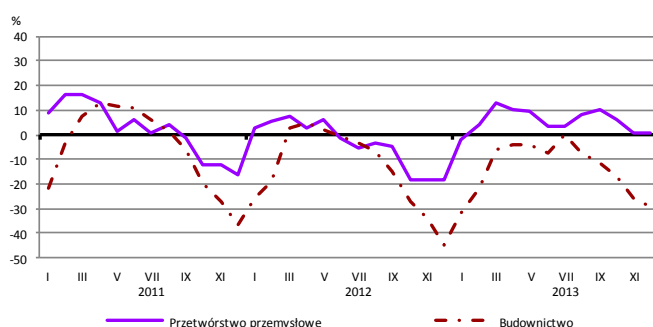


WYBRANE WSKAŹNIKI WEDŁUG SEKCJI / DZIAŁÓW PKD

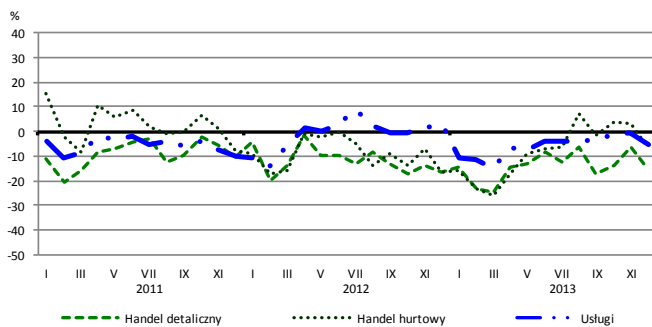
Bieżąca produkcja



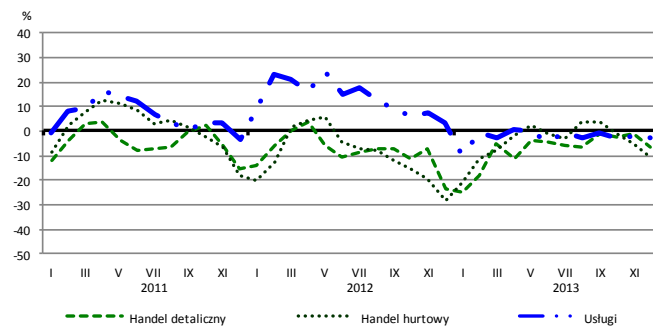
Przewidywana produkcja



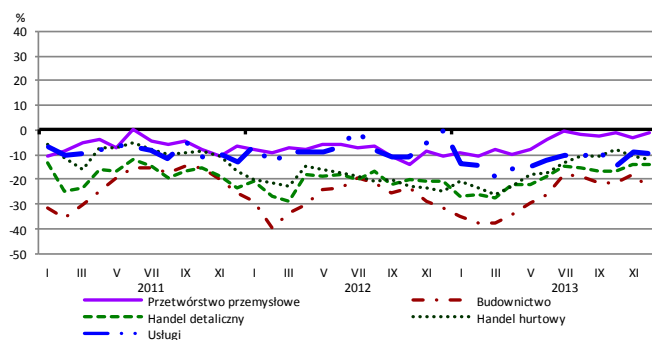
Bieżąca sprzedaż



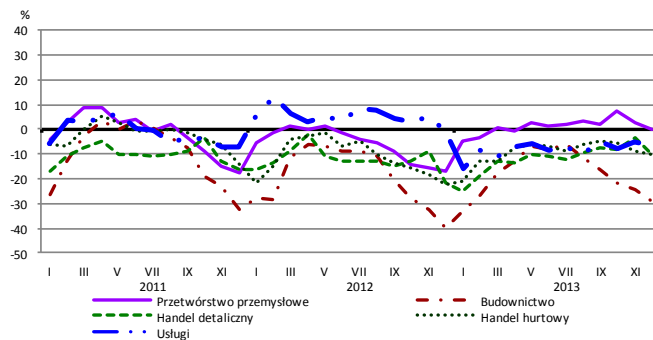
Przewidywana sprzedaż



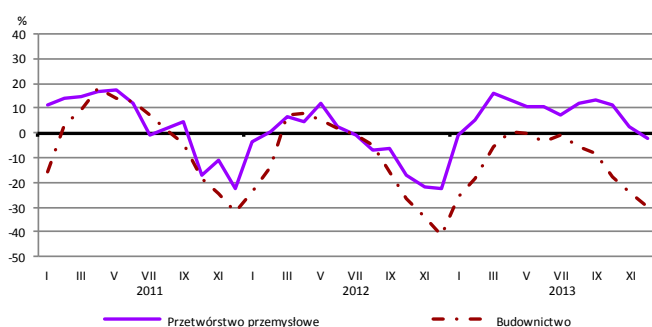
Bieżąca sytuacja finansowa



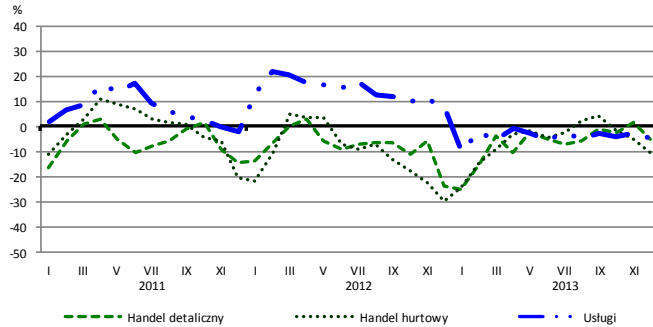
Przewidywana sytuacja finansowa



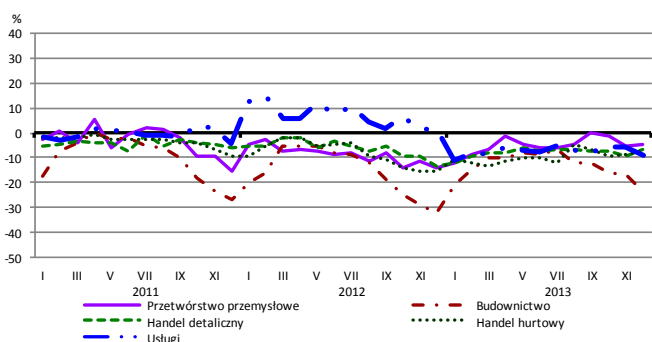
Przewidywany portfel zamówień na rynku krajowym



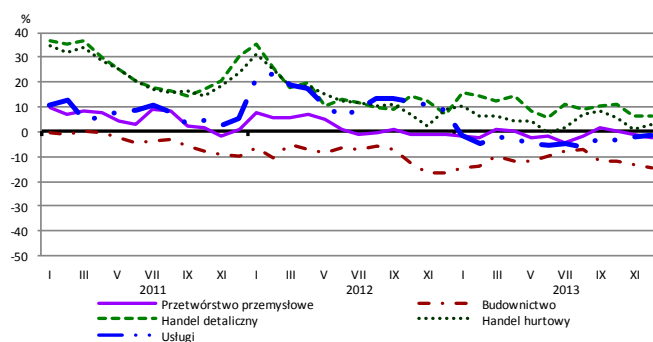
Przewidywany popyt



Przewidywane zatrudnienie

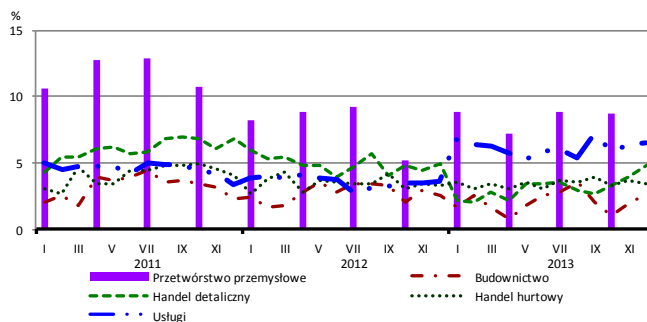


Przewidywane ceny

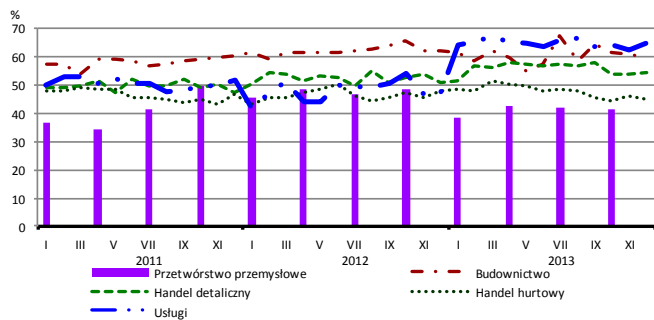


BARIERY DZIAŁALNOŚCI GOSPODARCZEJ

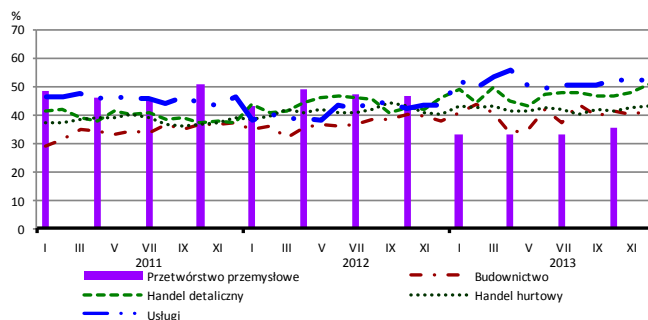
Brak barier



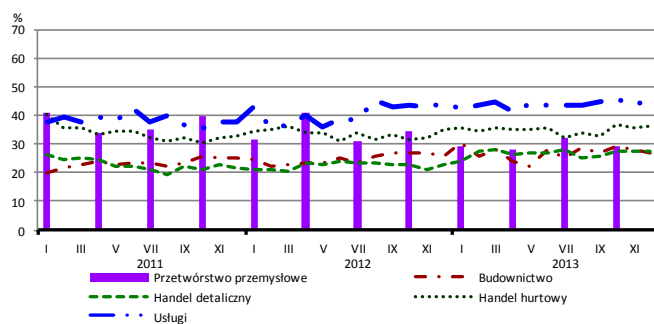
Koszty zatrudnienia



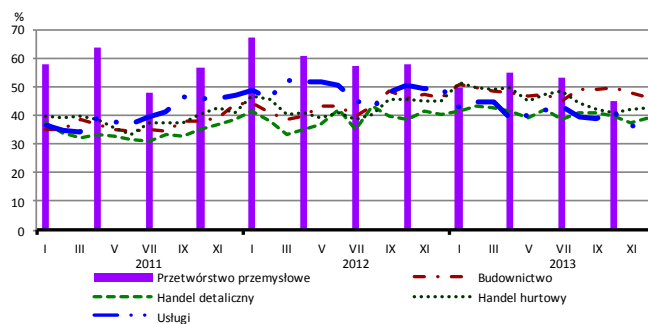
Wysokie obciążenia na rzecz budżetu



Niejasne i niespójne przepisy prawne



Niepewność ogólnej sytuacji gospodarczej



Największy odsetek przedsiębiorców **nieodczuwających żadnych barier w prowadzeniu bieżącej działalności gospodarczej** w grudniu br. jest odnotowany w jednostkach prowadzących działalność z zakresu usług (6,5%), w dalszej kolejności – handlu detalicznego (4,8%), handlu hurtowego (3,5%), budownictwa (2,7%).

Największe trudności napotykane przez przedsiębiorstwa **budowlano-montażowe** zgłaszające bariery związane są z kosztami zatrudnienia (60% w grudniu br., 62% przed rokiem) oraz konkurencją na rynku (58% w grudniu br., 57% w analogicznym miesiącu ub. r.). W skali roku w największym stopniu wzrosło znaczenie bariery związanej z wysokimi obciążeniami na rzecz budżetu (z 38% do 42%), natomiast spadło – bariery związanej z kosztami materiałów (z 41% do 31%).

Podmioty prowadzące działalność w zakresie **handlu hurtowego** najczęściej wskazują trudności związane z konkurencją na rynku (barierę tę sygnalizuje 51% przedsiębiorstw w grudniu br., 47% w analogicznym miesiącu ub. r. – jest to bariera, której znaczenie w skali roku wzrosło w największym stopniu). Bariery, których znaczenie w skali roku spadło w największym stopniu są trudności w rozrachunkach z kontrahentami (z 45% do 41%) i niedostateczny popyt (z 42% do 39%).

Przedsiębiorcy prowadzący działalność z zakresu **handlu detalicznego** najbardziej odczuwają bariery związane z kosztami zatrudnienia (barierę tę sygnalizuje w grudniu br. 55% przedsiębiorstw, 51% w analogicznym miesiącu ub. r.) oraz konkurencją na rynku (54% w grudniu br., 48% przed rokiem – jest to bariera, której znaczenie w skali roku wzrosło w największym stopniu).

Największe trudności wskazywane przez firmy **usługowe** zgłaszające bariery związane są z kosztami zatrudnienia (65% w grudniu br., 47% w analogicznym okresie ub. r. – jest to bariera, której znaczenie w największym stopniu wzrosło w skali roku). W porównaniu z grudniem ub. r. szczególnie zmniejszyła się uciążliwość bariery związanej z niepewnością ogólnej sytuacji gospodarczej (z 49% do 34%) oraz konkurencją firm krajowych (z 60% do 46%).