



## KONIUNKTURA GOSPODARCZA

w maju 2015 r.

opinie formułowane przez jednostki, których siedziba znajduje się  
w WOJEWÓDZTWIE ŚLĄSKIM

Przedsiębiorstwa z siedzibą w województwie śląskim ogólny klimat koniunktury w **przetwórstwie przemysłowym** oceniają w maju korzystnie, podobnie jak w kwietniu. Diagnozy dotyczące portfela zamówień i produkcji są mniej korzystne od zgłaszanych w ubiegłym miesiącu. Odpowiednie optymistyczne prognozy są ostrożniejsze od formułowanych w kwietniu. Bieżąca sytuacja finansowa oceniana jest pozytywnie, ale gorzej niż przed miesiącem, jej korzystne prognozy są zbliżone do przewidywań z kwietnia. Planowany jest niewielki wzrost zatrudnienia, mniejszy od zapowiadanego w ubiegłym miesiącu. Przedsiębiorcy przewidują, że ceny wyrobów przemysłowych mogą utrzymywać się na dotychczasowym poziomie.

Ogólny klimat koniunktury w **budownictwie** oceniany jest w maju negatywnie, podobnie jak w kwietniu. Diagnozy portfela zamówień, produkcji budowlano-montażowej oraz sytuacji finansowej są mniej niekorzystne od zgłaszanych w ubiegłym miesiącu. Przewidywania dotyczące produkcji budowlano-montażowej są nieco bardziej optymistyczne od formułowanych w kwietniu, przy utrzymujących się korzystnych prognozach portfela zamówień. Przewidywania wskazują, że sytuacja finansowa może nie zmieniać się. Skala spadku zatrudnienia może być podobna do planowanej przed miesiącem. Przedsiębiorcy przewidują, że ceny robót budowlano-montażowych będą spadać nieco wolniej niż oczekiwano w kwietniu.

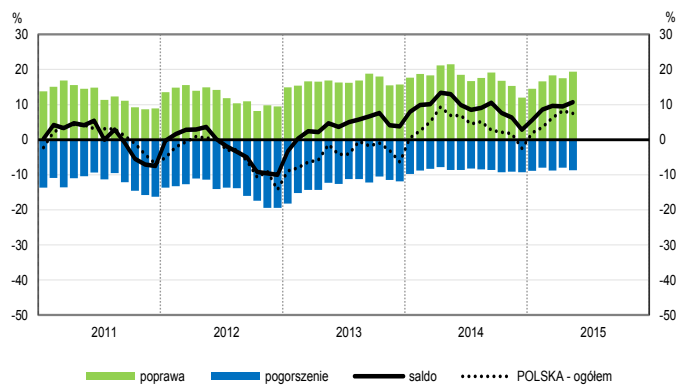
Oceny ogólnego klimatu koniunktury w **handlu hurtowym** są bardziej optymistyczne niż w kwietniu. Diagnozy i prognozy sprzedaży oraz przewidywania dotyczące sytuacji finansowej są korzystne, ale ostrożniejsze od zgłaszanych miesiąc wcześniej. Utrzymują się nieznacznie negatywne oceny sytuacji finansowej. Możliwe są niewielkie redukcje zatrudnienia. Firmy przewidują spowolnienie dynamiki cen.

Oceny ogólnego klimatu koniunktury w **handlu detalicznym** są pesymistyczne, zbliżone do opinii z kwietnia. Diagnozy i prognozy sprzedaży są niekorzystne, gorsze od zgłaszanych przed miesiącem. Poprawiają się, mimo to nadal negatywne, oceny sytuacji finansowej. Utrzymują się pesymistyczne przewidywania w tym zakresie. W najbliższych trzech miesiącach zatrudnienie może nieznacznie rosnąć. Przedsiębiorcy nie przewidują zmian cen towarów.

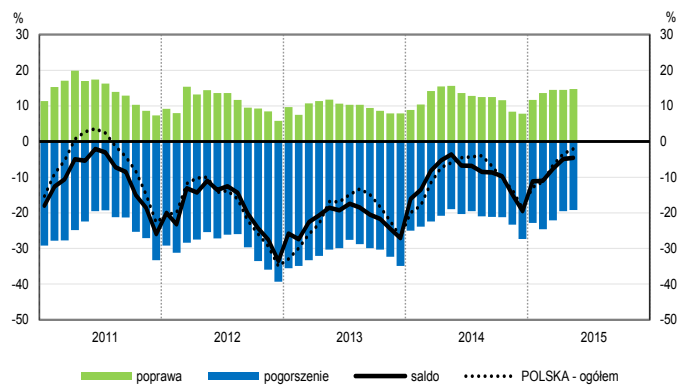
W maju kierujący podmiotami z sekcji **informacja i komunikacja** oceniają koniunkturę nieco mniej korzystnie niż miesiącem, podobnie jak przed rokiem. Nieznacznie pozytywne oceny koniunktury zgłaszane przez jednostki z sekcji **działalność związana z zakwaterowaniem i usługami gastronomicznymi** są zbliżone do opinii z kwietnia br., przy negatywnych ocenach z maja ub. r. Podmioty z sekcji **transport i gospodarka magazynowa** oceniają koniunkturę nieznacznie mniej optymistycznie niż przed miesiącem, ale lepiej niż przed rokiem.

# OGÓLNY KLIMAT KONIUNKTURY WEDŁUG SEKCJI / DZIAŁÓW PKD

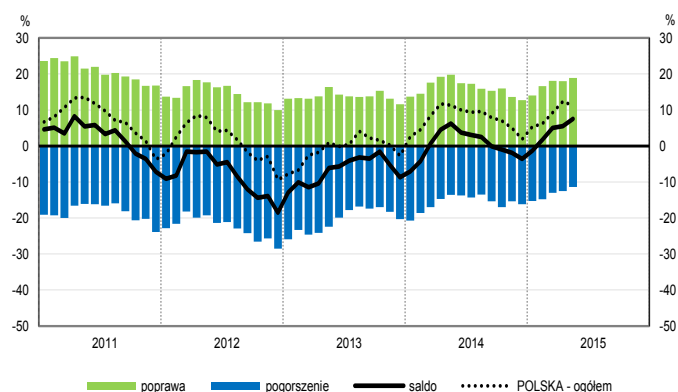
## Przetwórstwo przemysłowe (sekcja C)



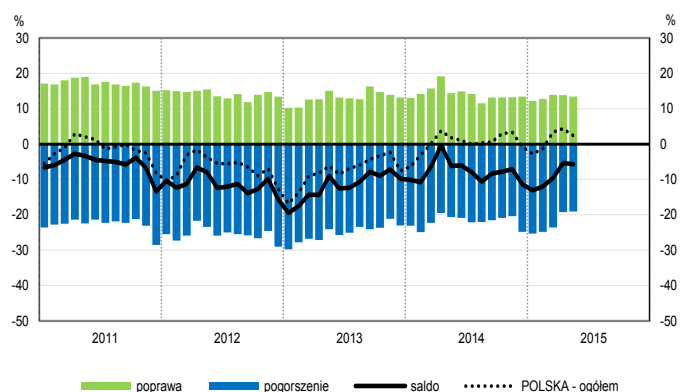
## Budownictwo (sekcja F)



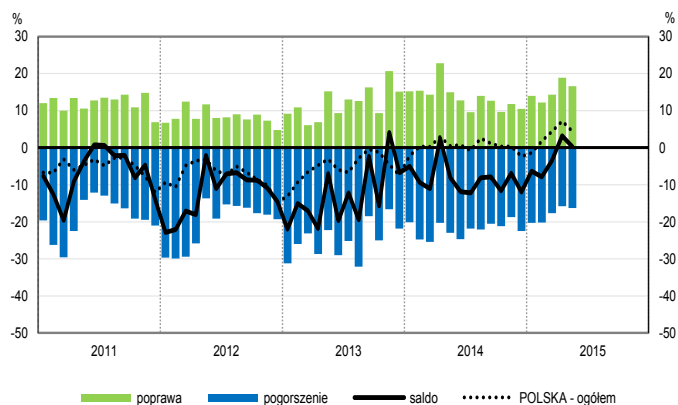
## Handel hurtowy (dział 46)



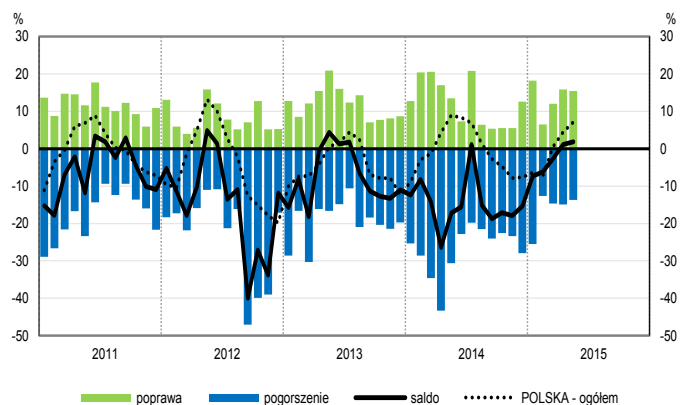
## Handel detaliczny (działy 45+47)



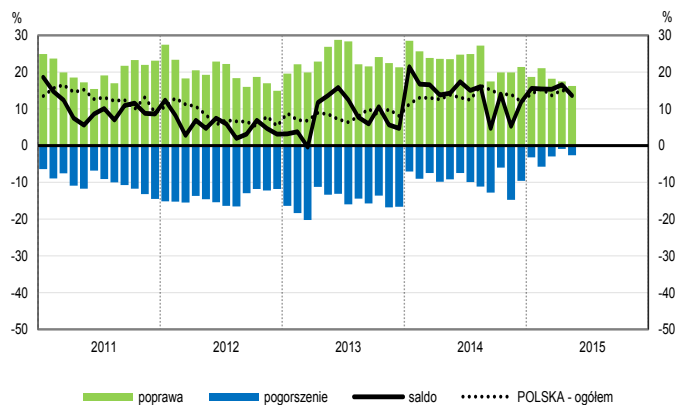
## Transport i gospodarka magazynowa (sekcja H)



## Zakwaterowanie i gastronomia (sekcja I)

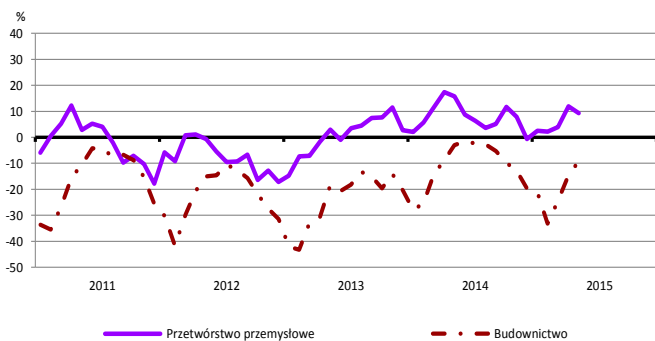


## Informacja i komunikacja (sekcja J)

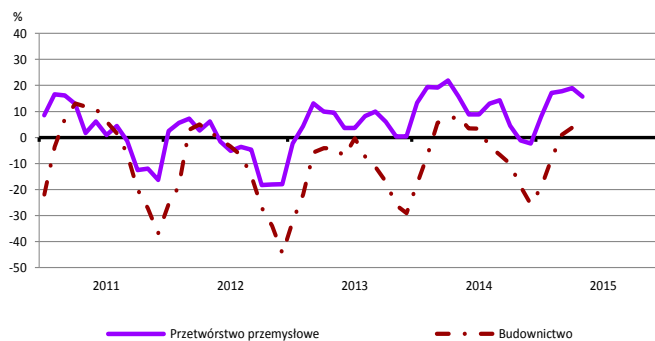


# WYBRANE WSKAŹNIKI WEDŁUG SEKCJI / DZIAŁÓW PKD

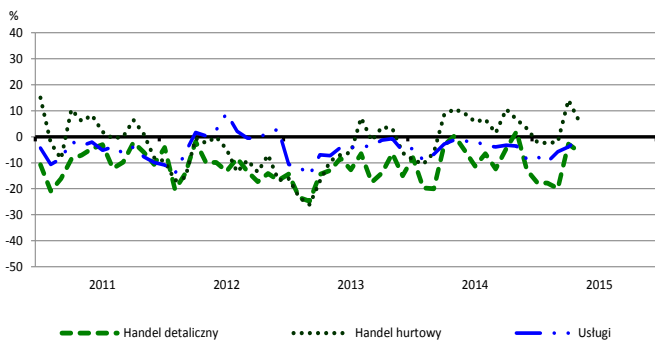
## Bieżąca produkcja



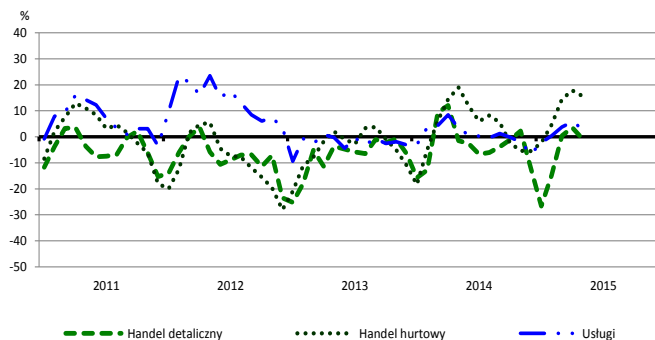
## Przewidywana produkcja



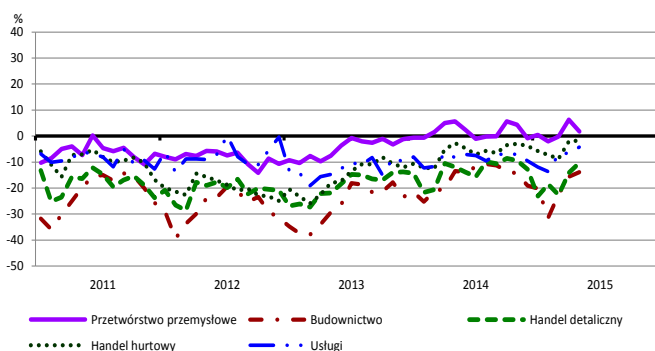
## Bieżąca sprzedaż



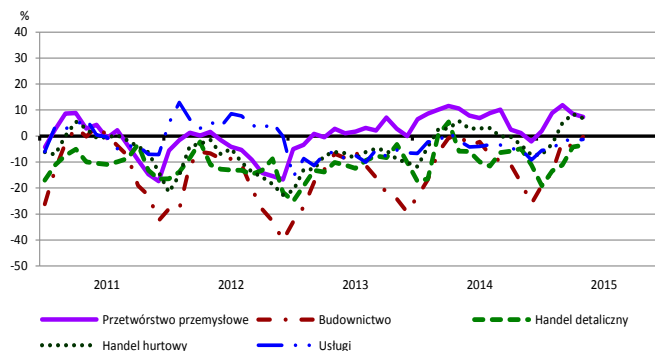
## Przewidywana sprzedaż



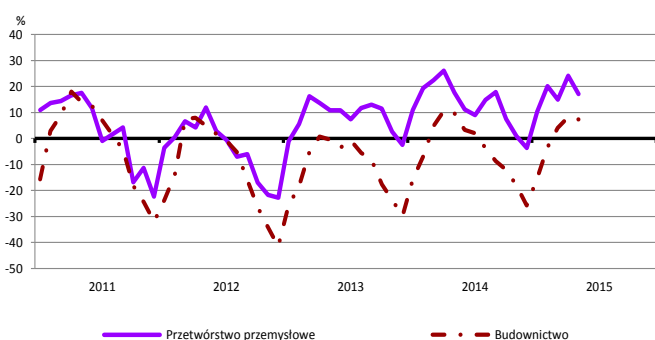
## Bieżąca sytuacja finansowa



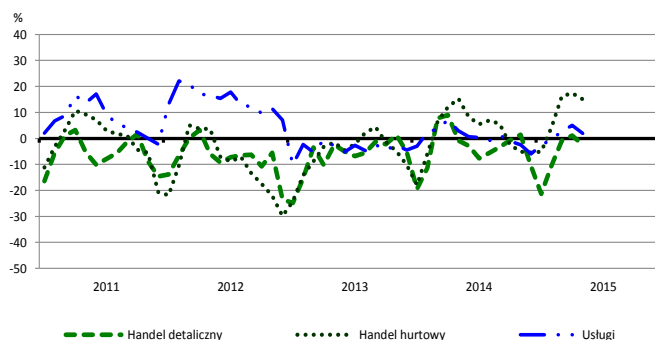
## Przewidywana sytuacja finansowa



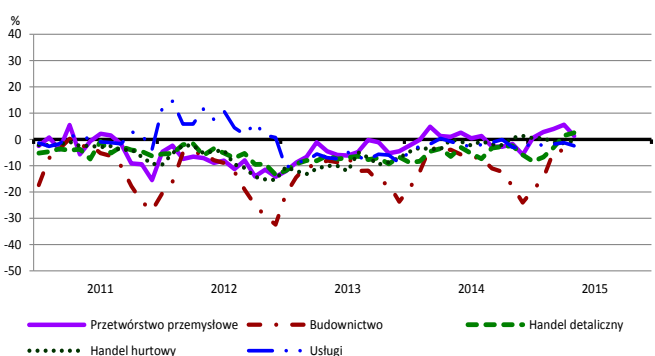
## Przewidywany portfel zamówień na rynku krajowym



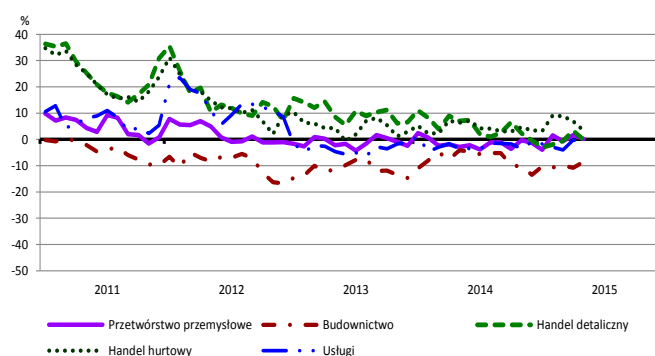
## Przewidywany popyt



## Przewidywane zatrudnienie

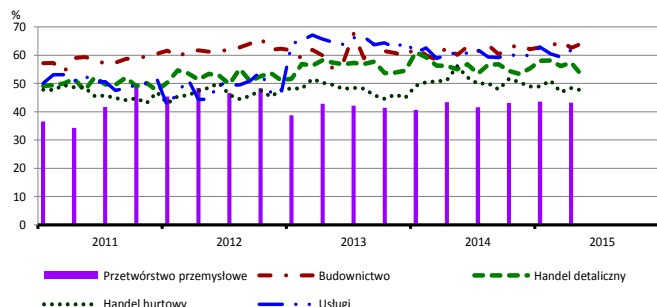


## Przewidywane ceny

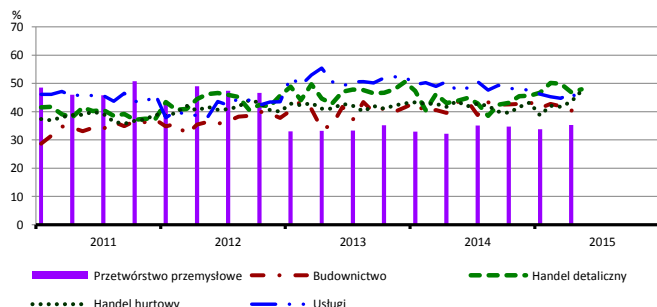


## BARIERY DZIAŁALNOŚCI GOSPODARCZEJ

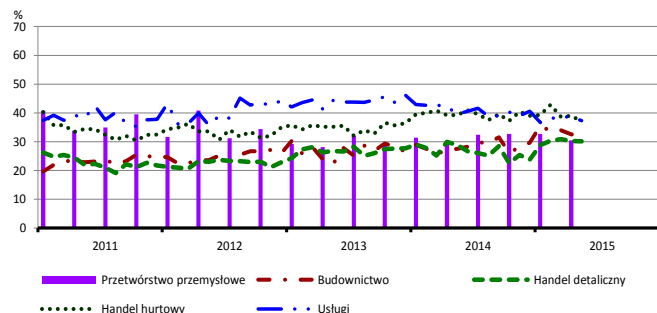
### Koszty zatrudnienia



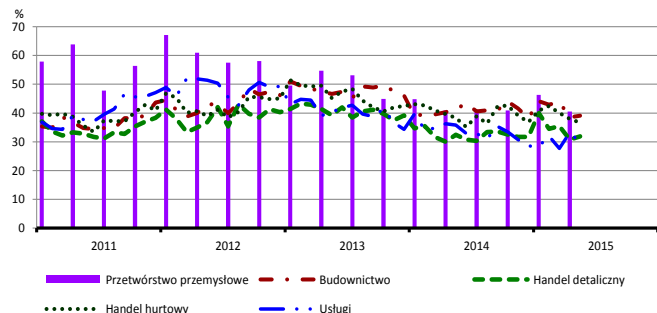
### Wysokie obciążenia na rzecz budżetu



### Niejasne i niespójne przepisy prawne



### Niepewność ogólnej sytuacji gospodarczej



Największy odsetek przedsiębiorców **nieodczuwających żadnych barier w prowadzeniu bieżącej działalności gospodarczej** w maju br. jest odnotowany w jednostkach prowadzących działalność z zakresu usług (8,9%), w dalszej kolejności – handlu hurtowego (4,6%), handlu detalicznego (4,1%), budownictwa (3,0%).

Największe trudności napotymane przez przedsiębiorstwa **budowlano-montażowe** zgłaszające bariery związane są z kosztami zatrudnienia (64% w maju br., 60% przed rokiem) oraz konkurencją na rynku (56% w maju br., 58% w analogicznym miesiącu ub. r.). W skali roku w największym stopniu wzrosło znaczenie bariery związanej z niedoborem wykwalifikowanych pracowników (z 17% do 24%).

Podmioty prowadzące działalność w zakresie **handlu hurtowego** najczęściej wskazują trudności związane z konkurencją na rynku (barierę tę sygnalizuje 59% przedsiębiorstw w maju br., 55% w analogicznym miesiącu ub. r.). W ujęciu rocznym najbardziej spadło znaczenie bariery związanej z kosztami zatrudnienia (z 56% do 48%).

Przedsiębiorcy prowadzący działalność z zakresu **handlu detalicznego** najbardziej odczuwają bariery związane z konkurencją na rynku (barierę tę sygnalizuje w maju br. 58% przedsiębiorstw, 56% w analogicznym miesiącu ub. r.), kosztami zatrudnienia (53% w maju br., 55% przed rokiem) oraz wysokimi obciążeniami na rzecz budżetu (48% w maju br., 44% w analogicznym miesiącu ub. r.).

Największe trudności wskazywane przez firmy **usługowe** zgłaszające bariery związane są z kosztami zatrudnienia (60% w maju br., 61% przed rokiem), konkurencją firm krajowych (44% w maju br., 46% przed rokiem) oraz wysokimi obciążeniami na rzecz budżetu (43% w maju br., 48% przed rokiem). W porównaniu z majem 2014 r. w największym stopniu spadła uciążliwość bariery związanej z niepewnością ogólnej sytuacji gospodarczej (z 36% do 30%).

*W przetwórstwie przemysłowym badaniem objęte są podmioty o liczbie pracujących 10 i więcej osób. W pozostałych badaniach (budownictwo, handel hurtowy i detaliczny, usługi) uczestniczą również podmioty o liczbie pracujących do 9 osób.*

**Przetwórstwo przemysłowe** — sekcja C; **Budownictwo** — sekcja F; **Handel hurtowy** — dział 46; **Handel detaliczny** — działy 45 i 47  
**Usługi** — sekcje: H – Transport i gospodarka magazynowa, I – Działalność związana z zakwaterowaniem i usługami gastronomicznymi, J – Informacja i komunikacja, K – Działalność finansowa i ubezpieczeniowa, L – Działalność związana z obsługą rynku nieruchomości, M – Działalność profesjonalna, naukowa i techniczna, N – Działalność w zakresie usług administrowania i działalność wspierająca, P – Edukacja, Q – Opieka zdrowotna i pomoc społeczna, R – Działalność związana z kulturą, rozrywką i rekreacją, S – Pozostała działalność usługowa

Opracowanie merytoryczne:  
**Departament Przedsiębiorstw**  
 Hanna Sękowska Tel. 22 608 36 51,  
 Magdalena Świącka Tel. 22 608 35 50,  
 Olga Gaca Tel. 22 608 36 51,  
 Hubert Stefaniak Tel. 22 608 35 50,  
 Łukasz Gontarz Tel. 22 608 35 50.

Rozpowszechnianie:  
**Rzecznik Prasowy Prezesa GUS**  
**Artur Satora**  
 Tel: 22 608 3475, 22 608 3009  
 e-mail: [rzecznik@stat.gov.pl](mailto:rzecznik@stat.gov.pl)

Wyniki badania koniunktury w przemyśle, budownictwie, handlu i usługach można znaleźć na stronie GUS  
<http://stat.gov.pl/obszary-tematyczne/koniunktura/koniunktura/koniunktura-w-przemysle-budownictwie-handlu-i-uslugach-2000-2015.4.8.html>  
 Zeszyt Metodologiczny „Badanie koniunktury gospodarczej GUS”, 2015  
[http://stat.gov.pl/download/gfx/portalinformacyjny/pl/defaultaktualnosci/5516/5/6/1/badanie\\_koniunktury\\_gospodarczej\\_2015.pdf](http://stat.gov.pl/download/gfx/portalinformacyjny/pl/defaultaktualnosci/5516/5/6/1/badanie_koniunktury_gospodarczej_2015.pdf)