

KONIUNKTURA GOSPODARCZA

w listopadzie 2014 r.

opinie formułowane przez jednostki, których siedziba znajduje się
w WOJEWÓDZTWIE ŚLĄSKIM

Przedsiębiorstwa z siedzibą w województwie śląskim ogólny klimat koniunktury w **przetwórstwie przemysłowym** oceniają w listopadzie pozytywnie, podobnie jak przed miesiącem. Diagnozy portfela zamówień, produkcji i sytuacji finansowej są mniej korzystne od zgłaszanych w październiku. W najbliższych trzech miesiącach przedsiębiorcy przewidują utrzymanie dotychczasowego wzrostu portfela zamówień, ale produkcja może być nieznacznie ograniczana. Prognozy sytuacji finansowej są pozytywne, zbliżone do formułowanych w październiku. Przedsiębiorcy nadal planują niewielkie redukcje zatrudnienia. Ceny wyrobów przemysłowych mogą utrzymać się na dotychczasowym poziomie.

Ogólny klimat koniunktury w **budownictwie** oceniany jest w listopadzie bardziej negatywnie niż w październiku. Diagnozy i prognozy portfela zamówień oraz produkcji budowlano-montażowej, a także przewidywania dotyczące sytuacji finansowej są bardziej niekorzystne od zgłaszanych w ubiegłym miesiącu. Utrzymują się negatywne oceny bieżącej sytuacji finansowej. Redukcje zatrudnienia mogą być większe od planowanych w październiku. Ceny robót budowlano-montażowych mogą spadać w stopniu zbliżonym do oczekiwanego przed miesiącem.

Oceny ogólnego klimatu koniunktury w **handlu hurtowym** są nieznacznie pesymistyczne, podobne jak w październiku. Utrzymują się niekorzystne diagnozy sytuacji finansowej. Bieżąca sprzedaż rośnie wolniej niż przed miesiącem. Prognozy w tym zakresie są bardziej negatywne od formułowanych w październiku. Planowany jest niewielki wzrost zatrudnienia. Firmy przewidują, iż ceny mogą nadal rosnąć.

Oceny ogólnego klimatu koniunktury w **handlu detalicznym** są pesymistyczne, podobne jak w październiku. Utrzymują się niekorzystne diagnozy i prognozy sytuacji finansowej. Bieżąca sprzedaż nieznacznie rośnie, również odpowiednie przewidywania są optymistyczne. Niewielka skala spadku zatrudnienia w najbliższych trzech miesiącach może być zbliżona do planowanej w październiku. Przedsiębiorcy przewidują, iż ceny towarów będą nieznacznie rosnąć.

W listopadzie kierujący podmiotami z sekcji **informacja i komunikacja** oceniają koniunkturę korzystnie, podobnie jak przed rokiem, ale gorzej niż przed miesiącem. Oceny koniunktury formułowane przez dyrektorów jednostek z sekcji **transport i gospodarka magazynowa** są mniej pesymistyczne od zgłaszanych w październiku br., przy pozytywnych opiniach z listopada ub. r. Firmy z sekcji **działalność związana z zakwaterowaniem i usługami gastronomicznymi** oceniają koniunkturę niekorzystnie, podobnie jak przed miesiącem, ale gorzej niż przed rokiem.

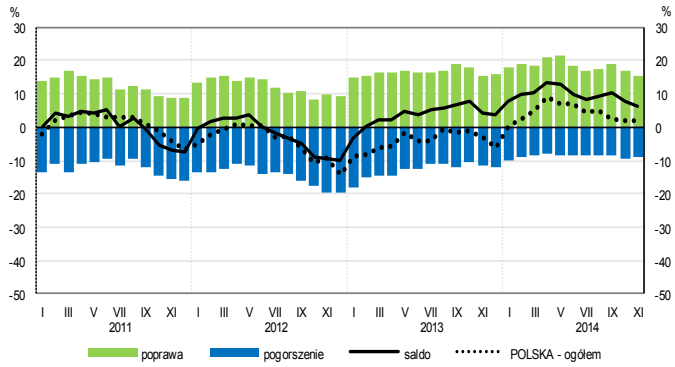
W **przetwórstwie przemysłowym** badaniem objęte są podmioty o liczbie pracujących 10 i więcej osób. W pozostałych badaniach (**budownictwo, handel hurtowy i detaliczny, usługi**) uczestniczą również podmioty o liczbie pracujących do 9 osób.

Przetwórstwo przemysłowe — sekcja C; **Budownictwo** — sekcja F; **Handel hurtowy** — dział 46; **Handel detaliczny** — działy 45 i 47

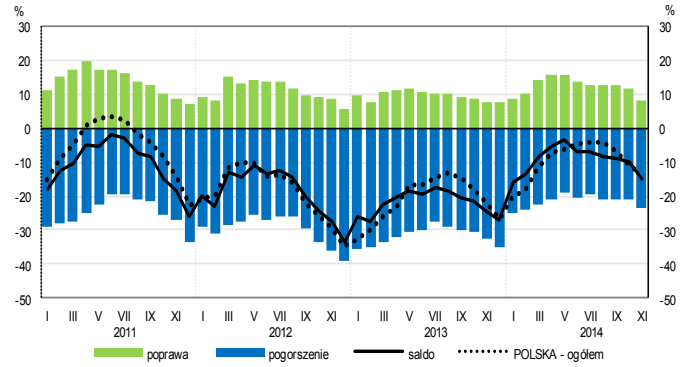
Usługi — sekcje: H – Transport i gospodarka magazynowa, I – Działalność związana z zakwaterowaniem i usługami gastronomicznymi, J – Informacja i komunikacja, K – Działalność finansowa i ubezpieczeniowa, L – Działalność związana z obsługą rynku nieruchomości, M – Działalność profesjonalna, naukowa i techniczna, N – Działalność w zakresie usług administrowania i działalność wspierająca, P – Edukacja, Q – Opieka zdrowotna i pomoc społeczna, R – Działalność związana z kulturą, rozrywką i rekreacją, S – Pozostała działalność usługowa

OGÓLNY KLIMAT KONIUNKTURY WEDŁUG SEKCJI / DZIAŁÓW PKD

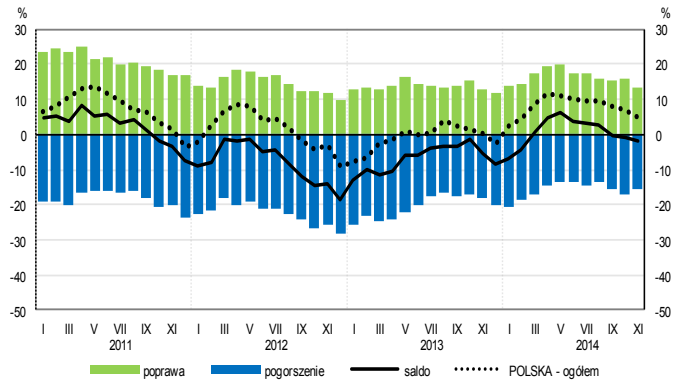
Przetwórstwo przemysłowe (sekcja C)



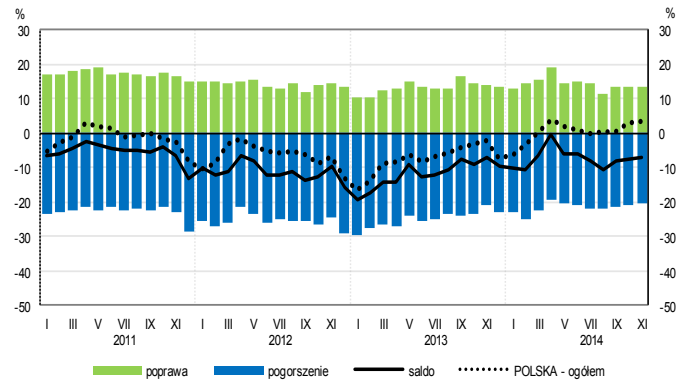
Budownictwo (sekcja F)



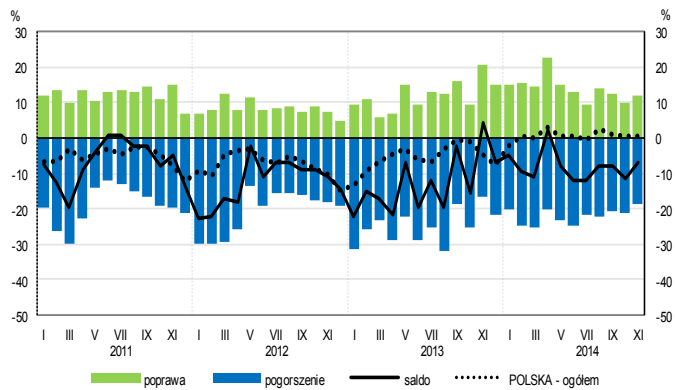
Handel hurtowy (dział 46)



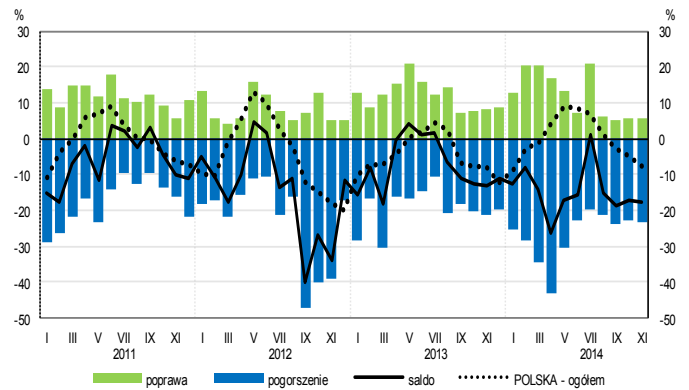
Handel detaliczny (dział 45+47)



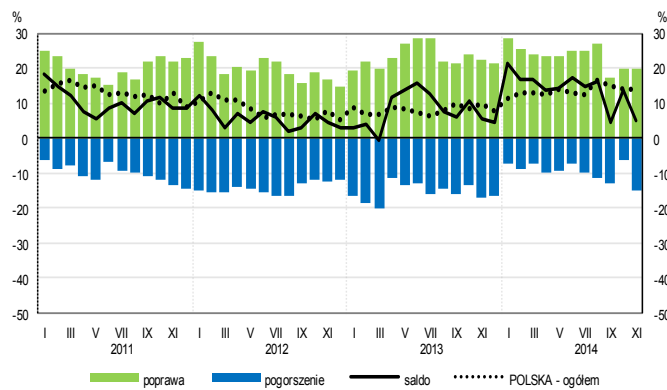
Transport i gospodarka magazynowa (sekcja H)



Zakwaterowanie i gastronomia (sekcja I)

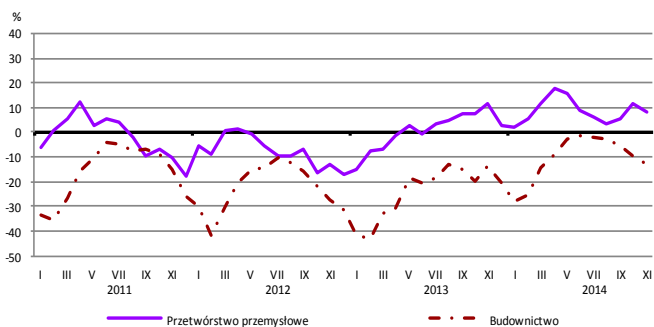


Informacja i komunikacja (sekcja J)

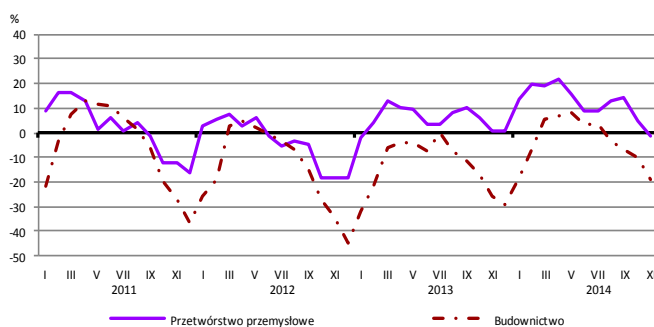


WYBRANE WSKAŹNIKI WEDŁUG SEKCJI / DZIAŁÓW PKD

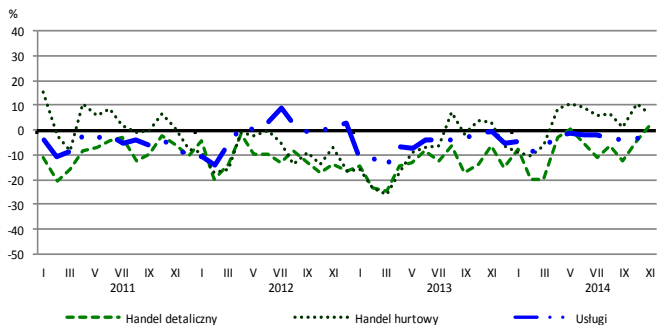
Bieżąca produkcja



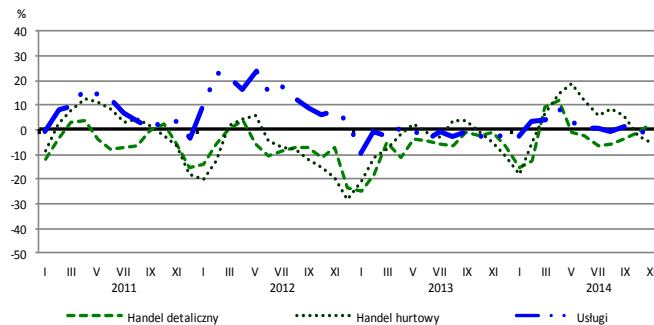
Przewidywana produkcja



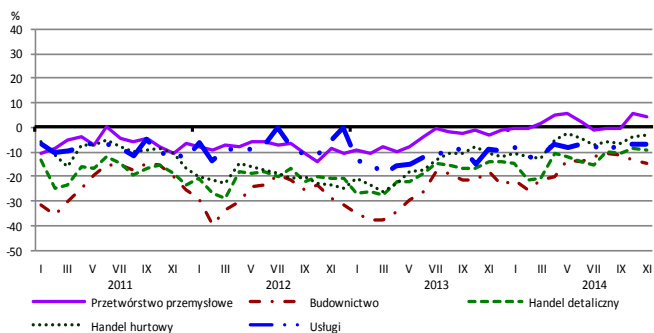
Bieżąca sprzedaż



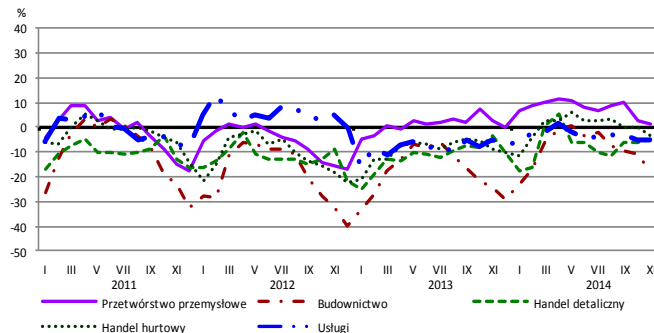
Przewidywana sprzedaż



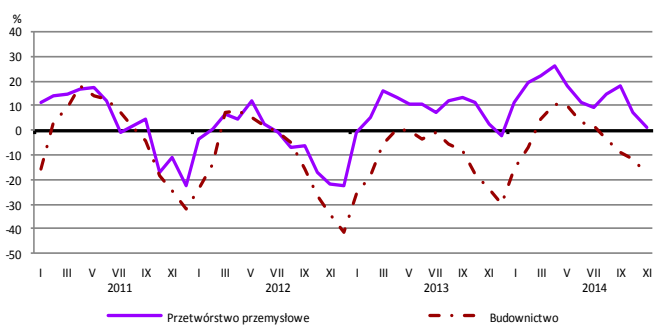
Bieżąca sytuacja finansowa



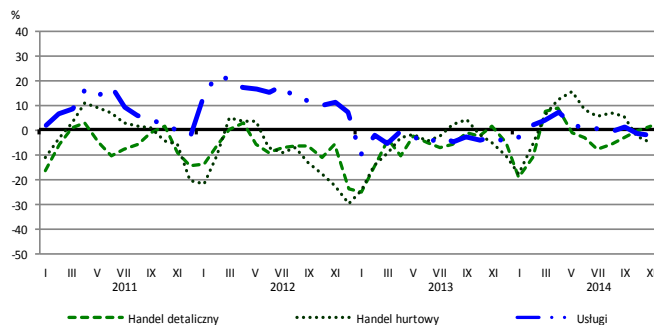
Przewidywana sytuacja finansowa



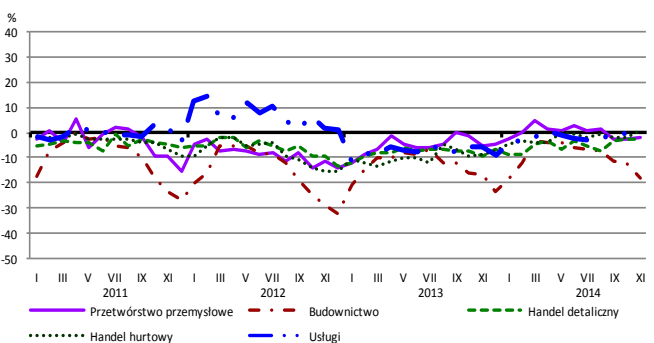
Przewidywany portfel zamówień na rynku krajowym



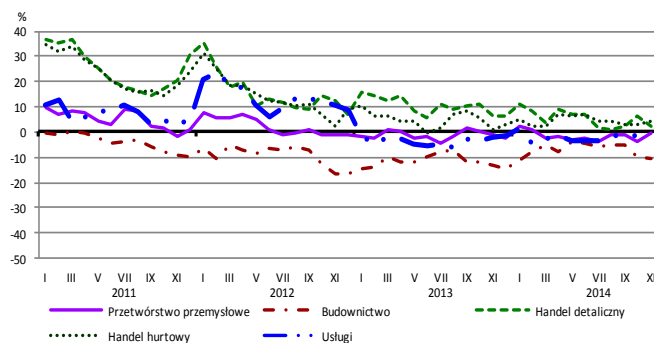
Przewidywany popyt



Przewidywane zatrudnienie

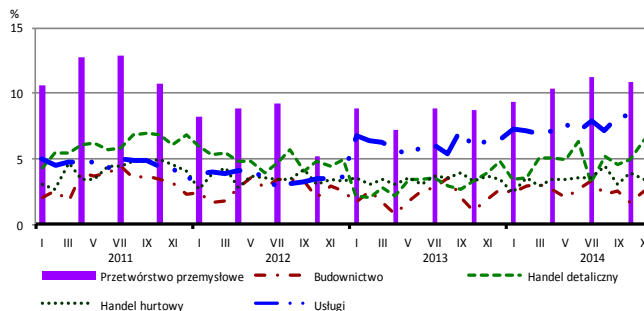


Przewidywane ceny

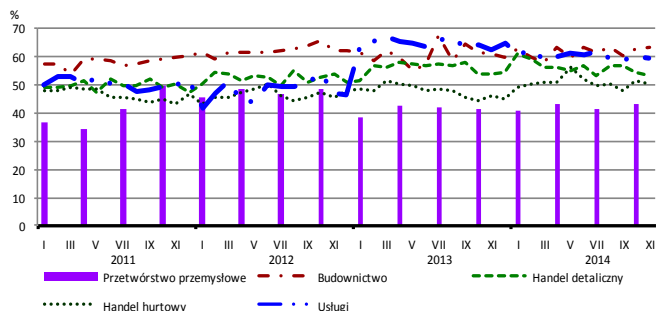


BARIERY DZIAŁALNOŚCI GOSPODARCZEJ

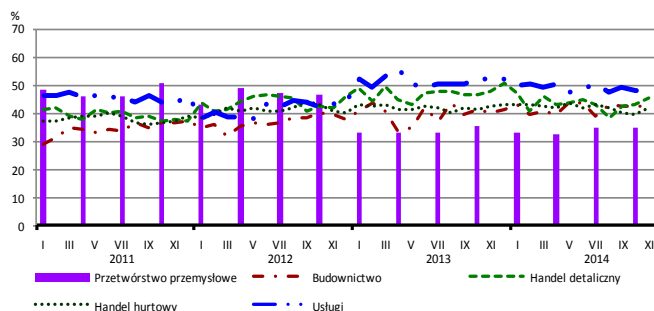
Brak barier



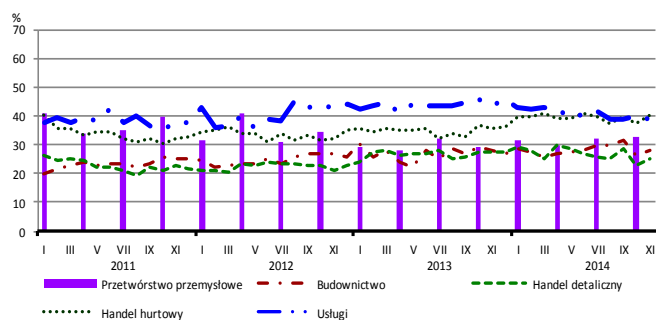
Koszty zatrudnienia



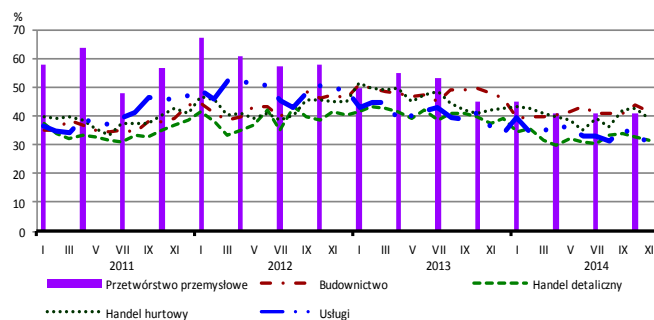
Wysokie obciążenia na rzecz budżetu



Niejasne i niespójne przepisy prawne



Niepewność ogólnej sytuacji gospodarczej



Największy odsetek przedsiębiorców **nieodczuwających żadnych barier w prowadzeniu bieżącej działalności gospodarczej** w listopadzie br. jest odnotowany w jednostkach prowadzących działalność z zakresu usług (8,0%), w dalszej kolejności – handlu detalicznego (6,4%), handlu hurtowego (3,5%), budownictwa (2,5%).

Największe trudności napotymane przez przedsiębiorstwa **budowlano-montażowe** zgłaszające bariery związane są z kosztami zatrudnienia (64% w listopadzie br., 61% przed rokiem) oraz konkurencją na rynku (58% w listopadzie br., 55% w analogicznym miesiącu ub. r.). W skali roku w największym stopniu spadło znaczenie barier związanych z niepewnością ogólnej sytuacji gospodarczej (z 48% do 42%), niedostatecznym popytem (z 40% do 35%) oraz kosztami materiałów (z 36% do 31%).

Podmioty prowadzące działalność w zakresie **handlu hurtowego** najczęściej wskazują trudności związane z konkurencją na rynku (barierę tę sygnalizuje 57% przedsiębiorstw w listopadzie br., 49% w analogicznym miesiącu ub. r. – jest to bariera, której znaczenie w skali roku wzrosło w największym stopniu) oraz kosztami zatrudnienia (51% w listopadzie br., 46% przed rokiem).

Przedsiębiorcy prowadzący działalność z zakresu **handlu detalicznego** najbardziej odczuwają bariery związane z konkurencją na rynku (barierę tę sygnalizuje w listopadzie bieżącego i ubiegłego roku 55% przedsiębiorstw) oraz kosztami zatrudnienia (53% w listopadzie br., 54% przed rokiem). W największym stopniu w skali roku spadło znaczenie bariery związanej z niedostatecznym popytem (z 48% do 38%).

Największe trudności wskazywane przez firmy **usługowe** zgłaszające bariery związane są z kosztami zatrudnienia (60% w listopadzie br., 63% w analogicznym miesiącu ub. r.). W skali roku w największym stopniu spadło znaczenie barier związanych z niepewnością ogólnej sytuacji gospodarczej (z 37% do 31%) oraz z niejasnymi i niespójnymi przepisami prawnymi (z 44% do 39%).

Departament Przedsiębiorstw GUS, Al. Niepodległości 208, 00-925 Warszawa, tel. (22) 608 36 51

Wyniki badania koniunktury w przemyśle, budownictwie, handlu i usługach można znaleźć na stronie GUS

<http://stat.gov.pl/obszary-tematyczne/koniunktura/koniunktury/koniunktura-w-przemysle-budownictwie-handlu-i-uslugach-2000-2014,4,8.html>

Zeszyt Metodologiczny „Badanie koniunktury gospodarczej GUS”, 2014

http://stat.gov.pl/download/gfx/portalinformacyjny/pl/defaultaktualnosci/5516/5/5/1/badanie_koniunktury_gospodarczej_2014_05_22.pdf