

Warszawa, 2014-09-29

KONIUNKTURA GOSPODARCZA

we wrześniu 2014 r.

opinie formułowane przez jednostki, których siedziba znajduje się
w WOJEWÓDZTWIE ŚLĄSKIM

Przedsiębiorstwa z siedzibą w województwie śląskim ogólny klimat koniunktury w **przetwórstwie przemysłowym** oceniają we wrześniu korzystnie, podobnie jak przed miesiącem. Utrzymują się pozytywne oceny bieżącego portfela zamówień. Produkcja rośnie nieco szybciej niż w ubiegłym miesiącu. Sytuacja finansowa nie zmienia się. Odpowiednie przewidywania są optymistyczne, zbliżone do zgłaszanych w sierpniu. Przedsiębiorcy planują niewielkie redukcje zatrudnienia. Ceny wyrobów przemysłowych mogą nadal spadać.

Ogólny klimat koniunktury w **budownictwie** oceniany jest we wrześniu negatywnie, podobnie jak w sierpniu. Diagnozy i prognozy portfela zamówień oraz produkcji budowlano-montażowej, a także przewidywania dotyczące sytuacji finansowej są bardziej pesymistyczne od formułowanych w ubiegłym miesiącu. Utrzymują się niekorzystne oceny sytuacji finansowej. Redukcje zatrudnienia mogą być większe od planowanych w sierpniu. Może utrzymać się spadek cen robót budowlano-montażowych zapowiadany w ubiegłym miesiącu.

Oceny ogólnego klimatu koniunktury w **handlu hurtowym** są gorsze od pozytywnych opinii z sierpnia. Diagnozy i prognozy sprzedaży są mniej optymistyczne od zgłaszanych przed miesiącem. Utrzymują się pesymistyczne oceny bieżącej sytuacji finansowej. W najbliższych trzech miesiącach sytuacja finansowa może nie ulec zmianie. Planowany jest niewielki spadek zatrudnienia. Przedsiębiorcy przewidują, że ceny mogą rosnąć w tempie zbliżonym do oczekiwanego w sierpniu.

Oceny ogólnego klimatu koniunktury w **handlu detalicznym** są mniej pesymistyczne niż w sierpniu. Prognozy sprzedaży oraz sytuacji finansowej, choć nadal negatywne, poprawiają się. Spadek bieżącej sprzedaży jest większy od odnotowanego przed miesiącem. Utrzymują się niekorzystne diagnozy sytuacji finansowej. Skala spadku zatrudnienia w najbliższych trzech miesiącach może być mniejsza od planowanej w sierpniu. Przedsiębiorcy przewidują, iż ceny towarów będą rosnąć nieco szybciej niż oczekiwano przed miesiącem.

We wrześniu kierujący podmiotami z sekcji **informacja i komunikacja** oceniają koniunkturę mniej korzystnie niż przed miesiącem, choć podobnie jak przed rokiem. Oceny koniunktury formułowane przez dyrektorów jednostek z sekcji **transport i gospodarka magazynowa** są pesymistyczne, zbliżone do zgłaszanych w sierpniu br., ale gorsze od odnotowanych we wrześniu ub. r. Firmy z sekcji **działalność związana z zakwaterowaniem i usługami gastronomicznymi** oceniają koniunkturę bardziej niekorzystnie niż przed miesiącem i przed rokiem.

W **przetwórstwie przemysłowym** badaniem objęte są podmioty o liczbie pracujących 10 i więcej osób. W pozostałych badaniach (**budownictwo, handel hurtowy i detaliczny, usługi**) uczestniczą również podmioty o liczbie pracujących do 9 osób.

Przetwórstwo przemysłowe — sekcja C; **Budownictwo** — sekcja F; **Handel hurtowy** — dział 46; **Handel detaliczny** — działy 45 i 47

Usługi — sekcje: H — Transport i gospodarka magazynowa, I — Działalność związana z zakwaterowaniem i usługami gastronomicznymi, J — Informacja i komunikacja, K — Działalność finansowa i ubezpieczeniowa, L — Działalność związana z obsługą rynku nieruchomości, M — Działalność profesjonalna, naukowa i techniczna, N — Działalność w zakresie usług administrowania i działalność wspierająca, P — Edukacja, Q — Opieka zdrowotna i pomoc społeczna, R — Działalność związana z kulturą, rozrywką i rekreacją, S — Pozostała działalność usługowa

Opracowanie:

Departament Przedsiębiorstw

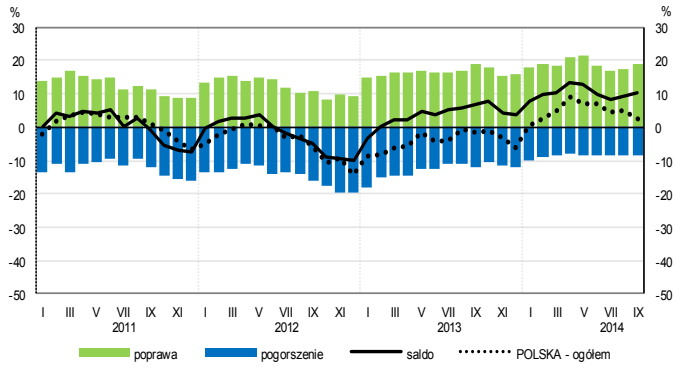
Kontakt w sprawach merytorycznych:

Hanna Sękowska tel. 22 608 36 51, Magdalena Świącka tel. 22 608 35 50, Olga Gaca tel. 22 608 36 51,

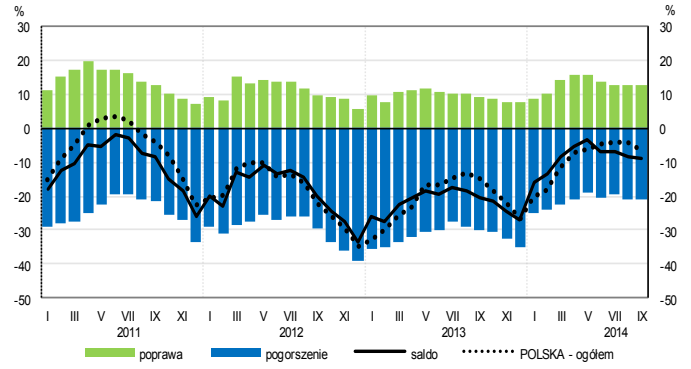
Hubert Stefaniak tel. 22 608 35 50, Łukasz Gontarz tel. 22 608 36 51.

OGÓLNY KLIMAT KONIUNKTURY WEDŁUG SEKCJI / DZIAŁÓW PKD

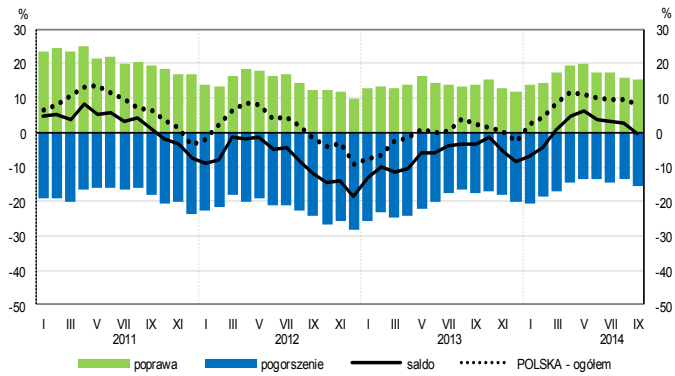
Przetwórstwo przemysłowe (sekcja C)



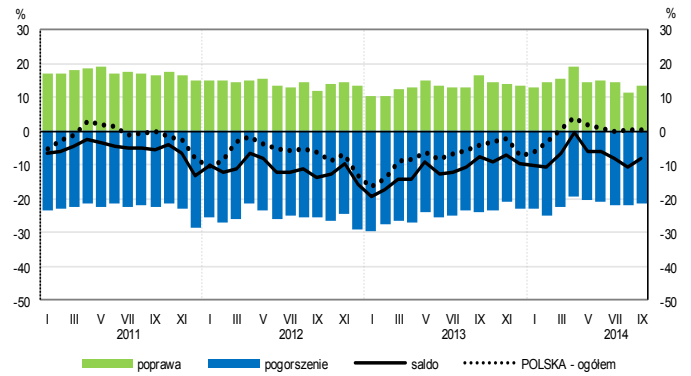
Budownictwo (sekcja F)



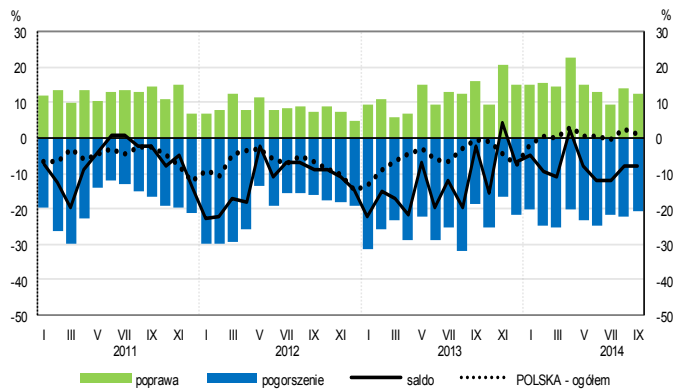
Handel hurtowy (dział 46)



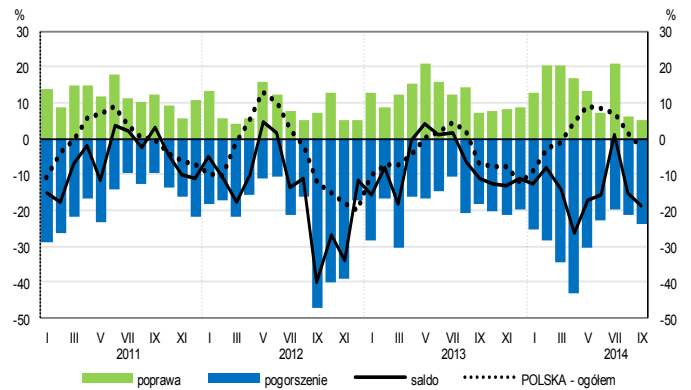
Handel detaliczny (dział 45+47)



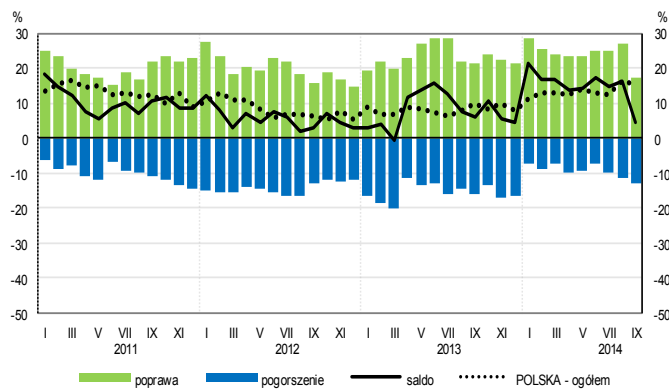
Transport i gospodarka magazynowa (sekcja H)



Zakwaterowanie i gastronomia (sekcja I)

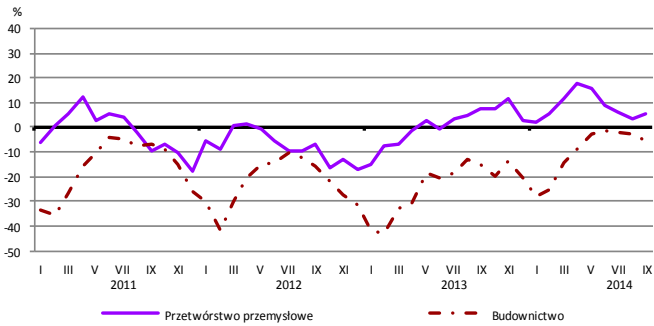


Informacja i komunikacja (sekcja J)

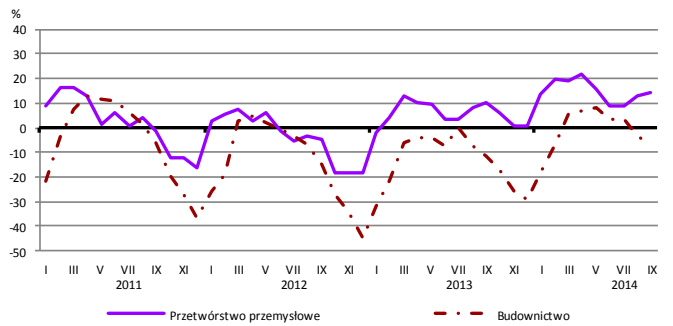


WYBRANE WSKAŹNIKI WEDŁUG SEKCJI / DZIAŁÓW PKD

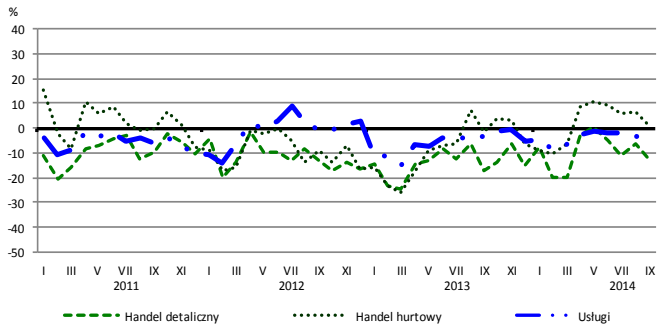
Bieżąca produkcja



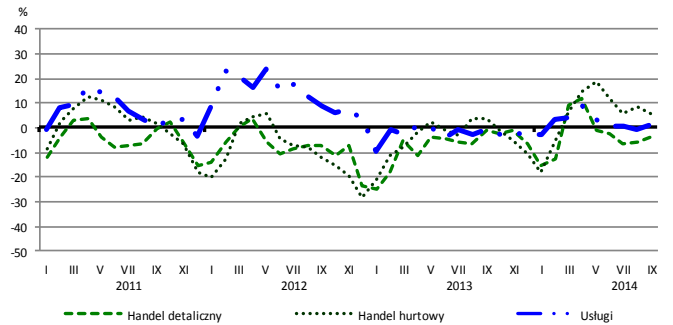
Przewidywana produkcja



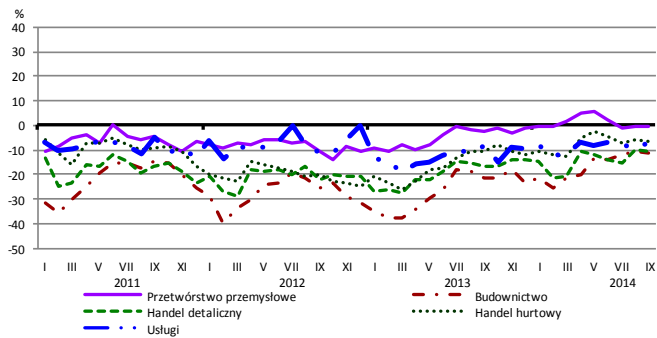
Bieżąca sprzedaż



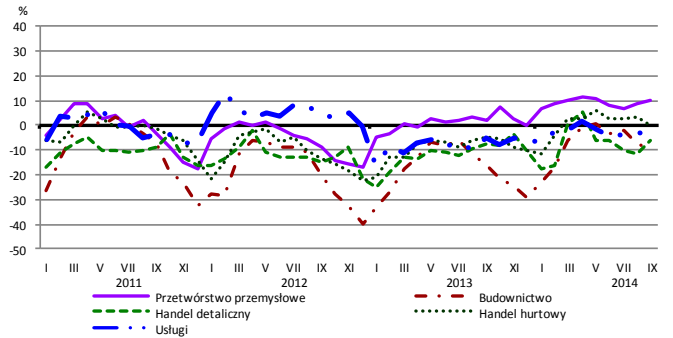
Przewidywana sprzedaż



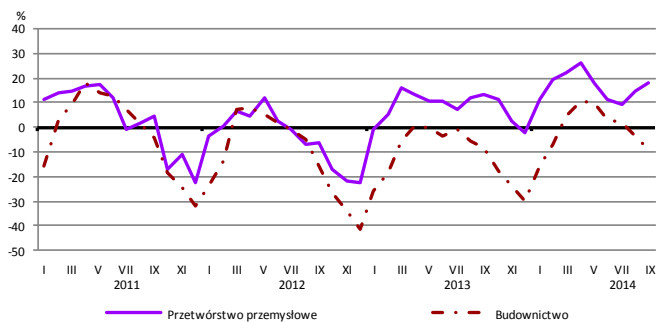
Bieżąca sytuacja finansowa



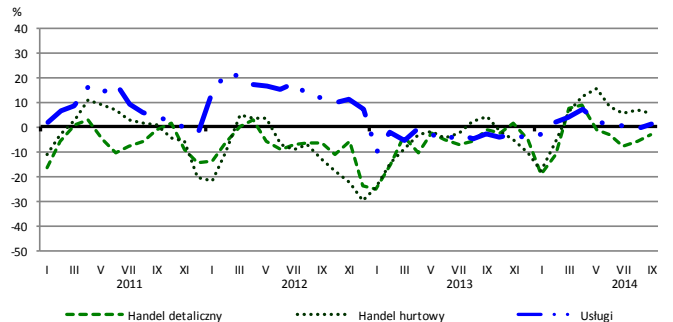
Przewidywana sytuacja finansowa



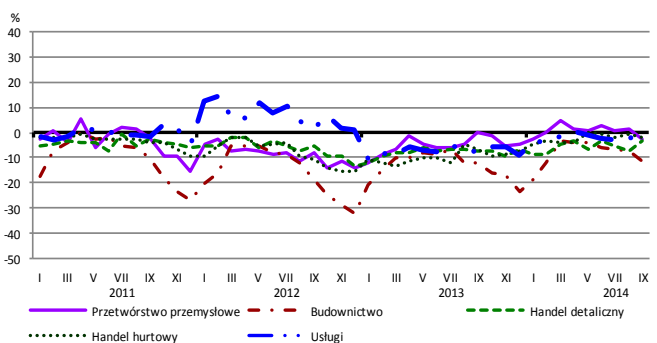
Przewidywany portfel zamówień na rynku krajowym



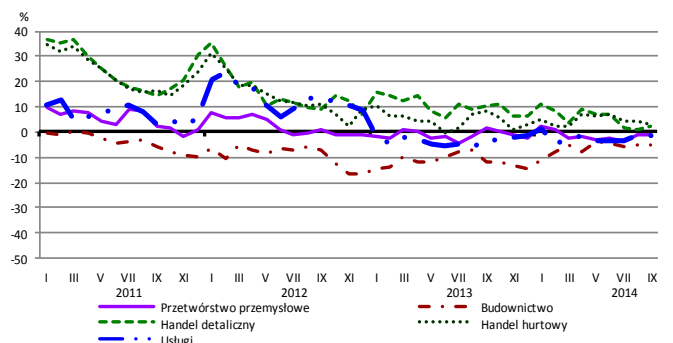
Przewidywany popyt



Przewidywane zatrudnienie

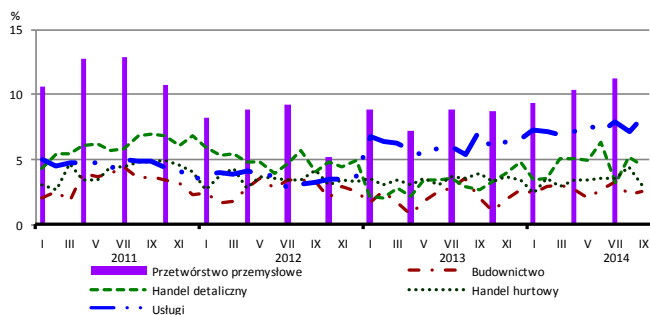


Przewidywane ceny

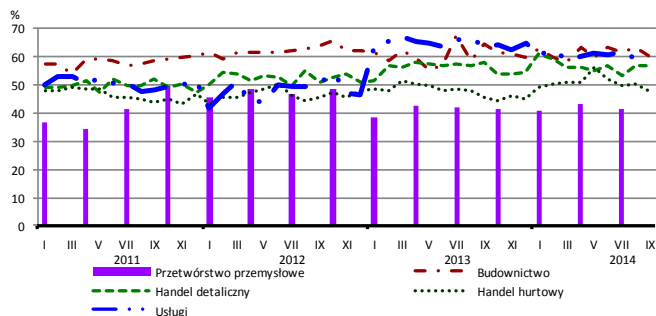


BARIERY DZIAŁALNOŚCI GOSPODARCZEJ

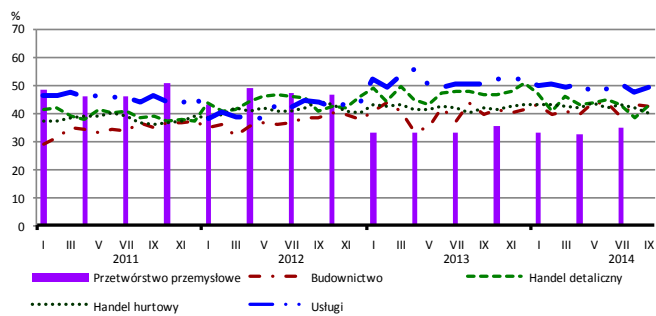
Brak barier



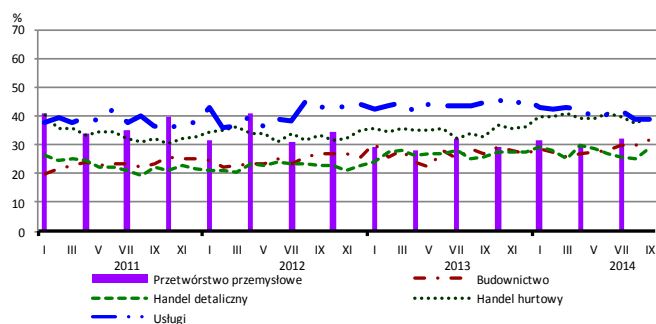
Koszty zatrudnienia



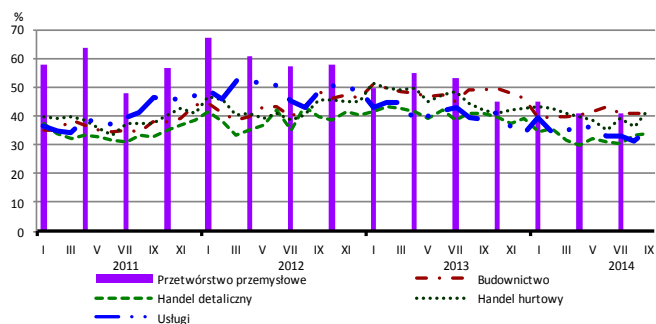
Wysokie obciążenia na rzecz budżetu



Niejasne i niespójne przepisy prawne



Niepewność ogólnej sytuacji gospodarczej



Największy odsetek przedsiębiorców **nieodczuwających żadnych barier w prowadzeniu bieżącej działalności gospodarczej** we wrześniu br. jest odnotowany w jednostkach prowadzących działalność z zakresu usług (8,3%), w dalszej kolejności – handlu detalicznego (4,6%), handlu hurtowego (3,1%), budownictwa (2,5%).

Największe trudności napotymane przez przedsiębiorstwa **budowlano-montażowe** zgłaszające bariery związane są z kosztami zatrudnienia (60% we wrześniu br., 64% w analogicznym miesiącu ub. r.) oraz konkurencją na rynku (55% we wrześniu br., 59% przed rokiem). W porównaniu z wrześniem 2013 r. w największym stopniu wzrosło znaczenie bariery związanej z niejasnymi i niespójnymi przepisami prawnymi (z 27% do 32%), natomiast spadło – barier związanych z niepewnością ogólnej sytuacji gospodarczej (z 49% do 41%) oraz kosztami finansowej obsługi działalności (z 41% do 33%).

Podmioty prowadzące działalność w zakresie **handlu hurtowego** najczęściej wskazują trudności związane z konkurencją na rynku (barierę tę sygnalizuje 56% przedsiębiorstw we wrześniu br., 52% w analogicznym miesiącu ub. r.) oraz kosztami zatrudnienia (48% we wrześniu br., 46% przed rokiem). Bariery, której znaczenie w skali roku wzrosło w największym stopniu są niejasne i niespójne przepisy prawne (z 33% do 40%).

Przedsiębiorcy prowadzący działalność z zakresu **handlu detalicznego** najbardziej odczuwają bariery związane z kosztami zatrudnienia (barierę tę sygnalizuje we wrześniu br. 57% przedsiębiorstw, 58% w analogicznym miesiącu ub. r.) oraz konkurencją na rynku (55% we wrześniu br., 58% przed rokiem). W największym stopniu w skali roku spadło znaczenie barier związanych z niedostatecznym popytem (z 49% do 38%) oraz niepewnością ogólnej sytuacji gospodarczej (z 41% do 34%).

Największe trudności wskazywane przez firmy **usługowe** zgłaszające bariery związane są z kosztami zatrudnienia (59% we wrześniu br., 64% w analogicznym miesiącu ub. r.). W skali roku w największym stopniu wzrosło znaczenie bariery związanej z niedoborem wykwalifikowanych pracowników (z 12% do 18%), a spadło – barier związanych z niejasnymi i niespójnymi przepisami prawnymi (z 45% do 39%) oraz niedostatecznym popytem (z 34% do 28%).

Departament Przedsiębiorstw GUS, Al. Niepodległości 208, 00-925 Warszawa, tel. (22) 608 36 51

Wyniki badania koniunktury w przemyśle, budownictwie, handlu i usługach można znaleźć na stronie GUS

<http://stat.gov.pl/obszary-tematyczne/koniunktura/koniunktury/koniunktura-w-przemysle-budownictwie-handlu-i-uslugach-2000-2014,4,8.html>

Zeszyt Metodologiczny „Badanie koniunktury gospodarczej GUS”, 2014

http://stat.gov.pl/download/gfx/portalinformacyjny/pl/defaultaktualnosci/5516/5/5/1/badanie_koniunktury_gospodarczej_2014_05_22.pdf