

**KONIUNKTURA GOSPODARCZA**

w sierpniu 2014 r.

opinie formułowane przez jednostki, których siedziba znajduje się  
w WOJEWÓDZTWIE ŚLĄSKIM

Przedsiębiorstwa z siedzibą w województwie śląskim ogólny klimat koniunktury w **przetwórstwie przemysłowym** oceniają w sierpniu korzystnie, podobnie jak przed miesiącem. Pozytywne oceny bieżącego portfela zamówień zbliżone są do zgłaszanych w lipcu. Produkcja rośnie nieco wolniej niż w ubiegłym miesiącu. Optymistyczne prognozy portfela zamówień i produkcji są lepsze od formułowanych w lipcu. Bieżąca sytuacja finansowa oceniana jest mniej negatywnie niż przed miesiącem, a jej korzystne prognozy są bardziej optymistyczne od zgłaszanych w lipcu. Przedsiębiorcy planują nieznaczny wzrost zatrudnienia. Ceny wyrobów przemysłowych mogą spadać wolniej niż oczekiwano przed miesiącem.

Ogólny klimat koniunktury w **budownictwie** oceniany jest w sierpniu nieco bardziej negatywnie niż w lipcu. Diagnozy i prognozy portfela zamówień, a także przewidywania dotyczące produkcji budowlano-montażowej oraz sytuacji finansowej są niekorzystne, gorsze od formułowanych w ubiegłym miesiącu. Bieżąca produkcja budowlano-montażowa i sytuacja finansowa oceniane są negatywnie, podobnie jak w lipcu. Redukcje zatrudnienia mogą być zbliżone do planowanych przed miesiącem. Może utrzymać się spadek cen robót budowlano-montażowych podobny do oczekiwanego w lipcu.

Oceny ogólnego klimatu koniunktury w **handlu hurtowym** są nieznacznie optymistyczne, zbliżone do opinii z lipca. Utrzymują się pozytywne diagnozy sprzedaży, przy poprawiających się, korzystnych prognozach w tym zakresie. Bieżąca sytuacja finansowa oceniana jest pesymistycznie, podobnie jak przed miesiącem. Odpowiednie przewidywania mogą być nadal optymistyczne. Planowany jest niewielki spadek zatrudnienia. Ceny mogą rosnać w tempie zbliżonym do oczekiwanego w lipcu.

Oceny ogólnego klimatu koniunktury w **handlu detalicznym** są bardziej pesymistyczne niż w lipcu. Pogarszają się negatywne prognozy sytuacji finansowej. Utrzymują się niekorzystne przewidywania dotyczące sprzedaży. Odpowiednie diagnozy są mniej pesymistyczne niż przed miesiącem. Skala spadku zatrudnienia w najbliższych trzech miesiącach może być nieco większa od planowanej w lipcu. Przedsiębiorcy przewidują, iż ceny towarów będą nieznacznie rosnać.

W sierpniu kierujący podmiotami z sekcji **informacja i komunikacja** oceniają koniunkturę korzystnie, podobnie jak przed miesiącem i lepiej niż przed rokiem. Oceny koniunktury formułowane przez dyrektorów jednostek z sekcji **transport i gospodarka magazynowa** są mniej pesymistyczne od zgłaszanych w lipcu bieżącego i sierpniu ubiegłego roku. Firmy z sekcji **działalność związana z zakwaterowaniem i usługami gastronomicznymi** oceniają koniunkturę bardziej niekorzystnie niż przed rokiem, wobec nieznacznie pozytywnych opinii sprzed miesiąca.

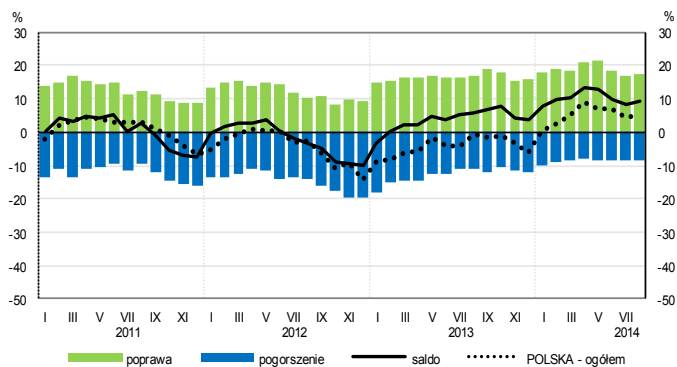
W **przetwórstwie przemysłowym** badaniem objęte są podmioty o liczbie pracujących 10 i więcej osób. W pozostałych badaniach (**budownictwo, handel hurtowy i detaliczny, usługi**) uczestniczą również podmioty o liczbie pracujących do 9 osób.

**Przetwórstwo przemysłowe** — sekcja C; **Budownictwo** — sekcja F; **Handel hurtowy** — dział 46; **Handel detaliczny** — działy 45 i 47

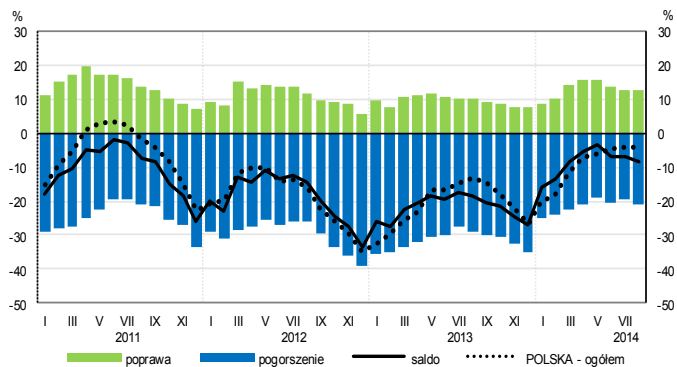
**Usługi** — sekcje: H — Transport i gospodarka magazynowa, I — Działalność związana z zakwaterowaniem i usługami gastronomicznymi, J — Informacja i komunikacja, K — Działalność finansowa i ubezpieczeniowa, L — Działalność związana z obsługą rynku nieruchomości, M — Działalność profesjonalna, naukowa i techniczna, N — Działalność w zakresie usług administrowania i działalność wspierająca, P — Edukacja, Q — Opieka zdrowotna i pomoc społeczna, R — Działalność związana z kulturą, rozrywką i rekreacją, S — Pozostała działalność usługowa

# OGÓLNY KLIMAT KONIUNKTURY WEDŁUG SEKCJI / DZIAŁÓW PKD

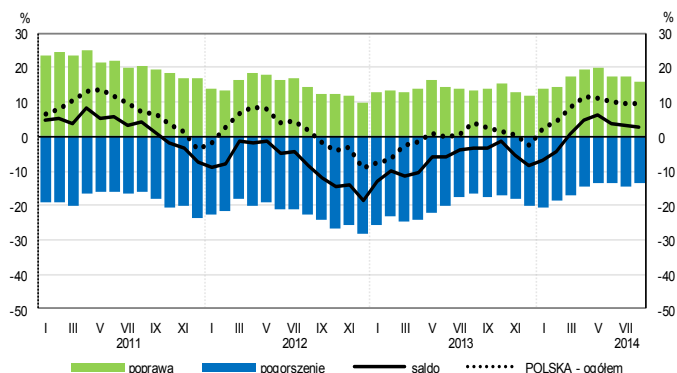
## Przetwórstwo przemysłowe (sekcja C)



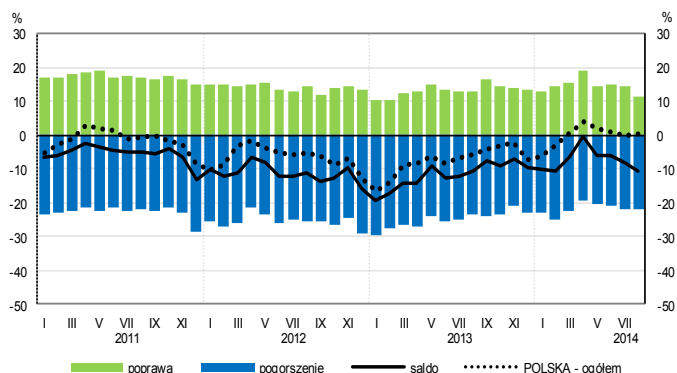
## Budownictwo (sekcja F)



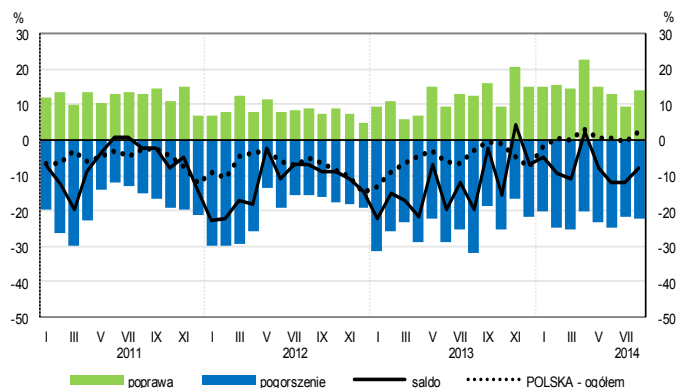
## Handel hurtowy (dział 46)



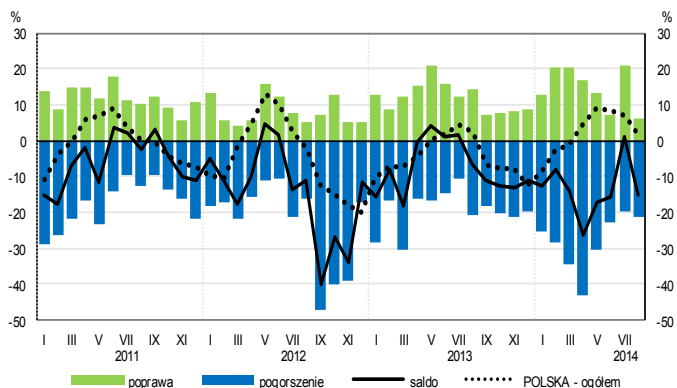
## Handel detaliczny (dział 45+47)



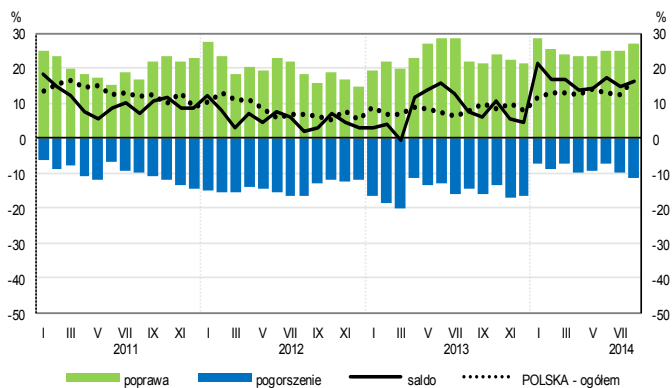
## Transport i gospodarka magazynowa (sekcja H)



## Zakwaterowanie i gastronomia (sekcja I)

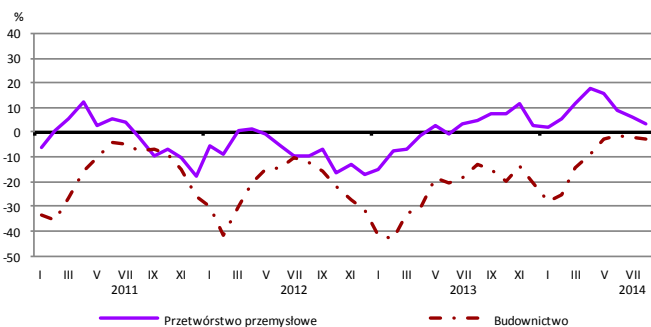


## Informacja i komunikacja (sekcja J)

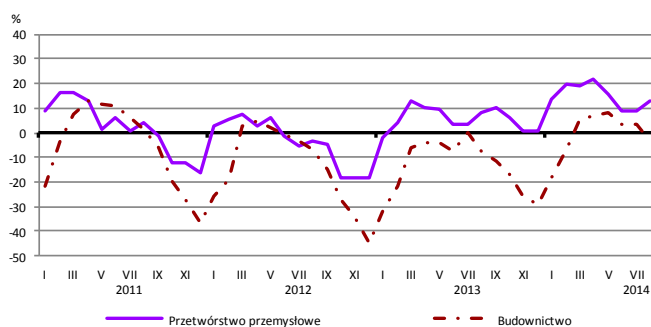


# WYBRANE WSKAŹNIKI WEDŁUG SEKCJI / DZIAŁÓW PKD

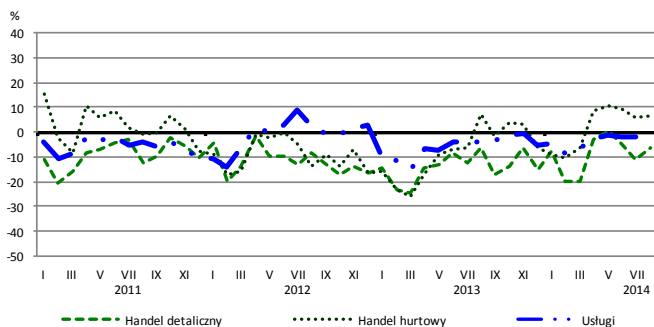
## Bieżąca produkcja



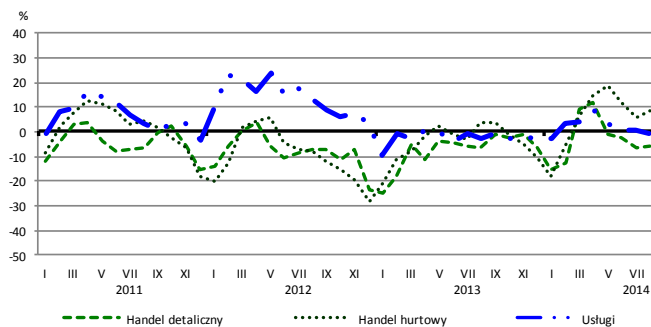
## Przewidywana produkcja



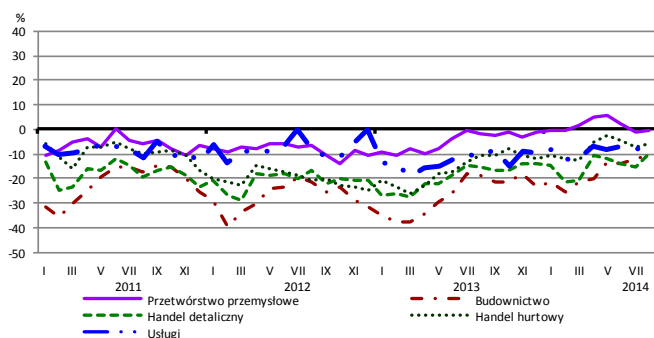
## Bieżąca sprzedaż



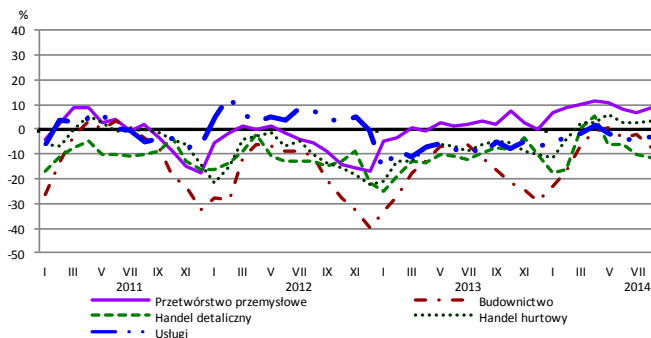
## Przewidywana sprzedaż



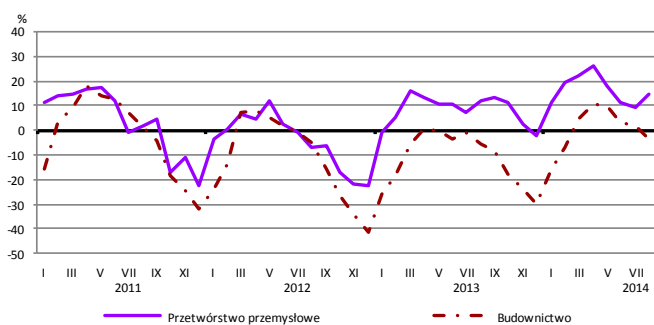
## Bieżąca sytuacja finansowa



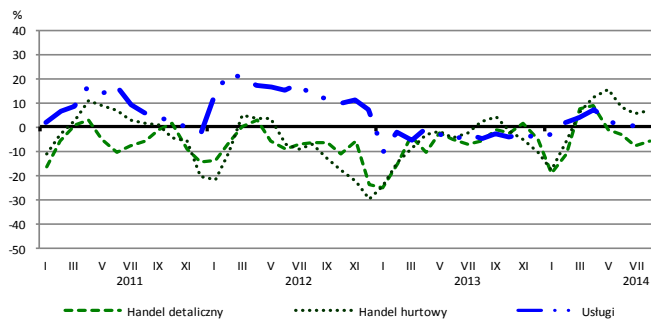
## Przewidywana sytuacja finansowa



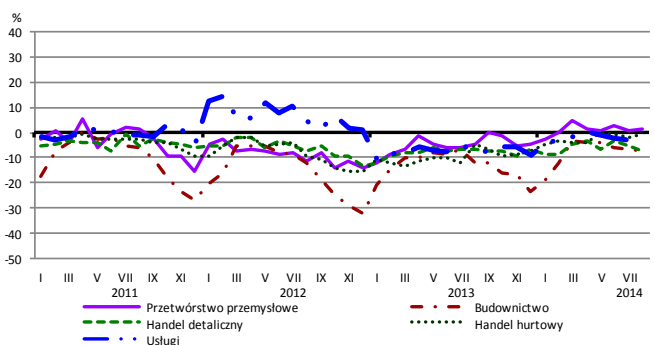
## Przewidywany portfel zamówień na rynku krajowym



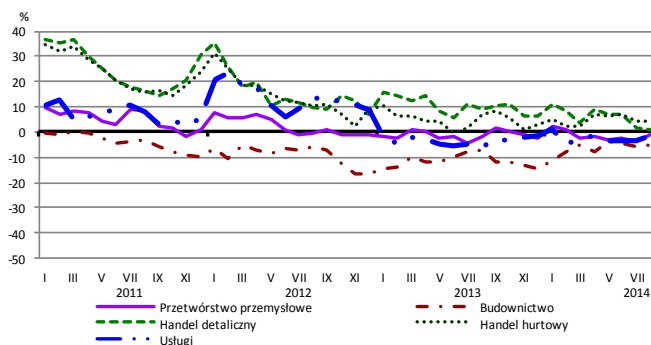
## Przewidywany popyt



## Przewidywane zatrudnienie

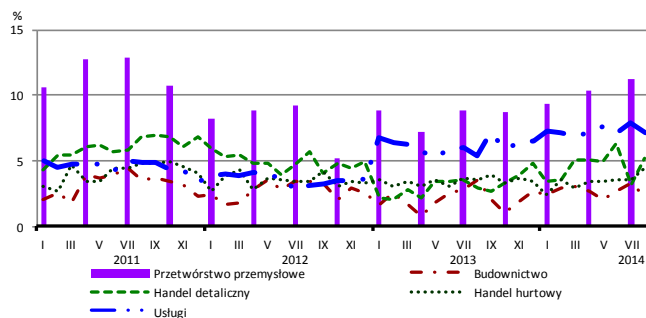


## Przewidywane ceny

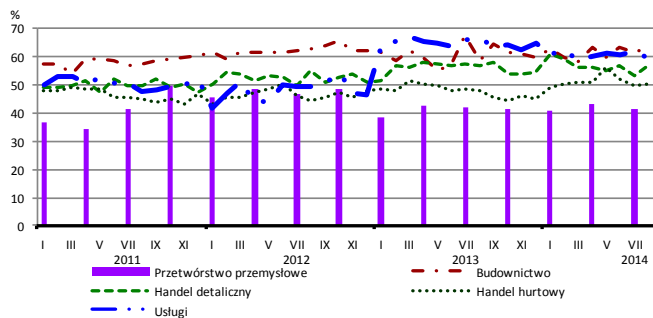


# BARIERY DZIAŁALNOŚCI GOSPODARCZEJ

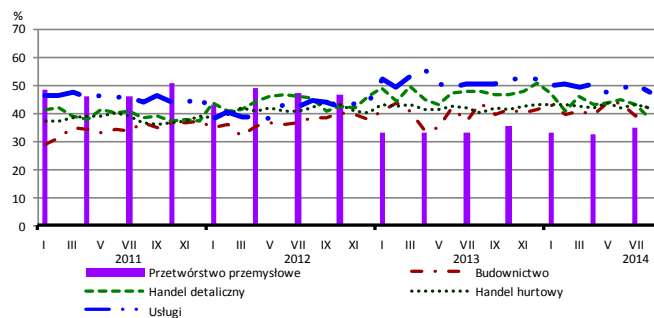
## Brak barier



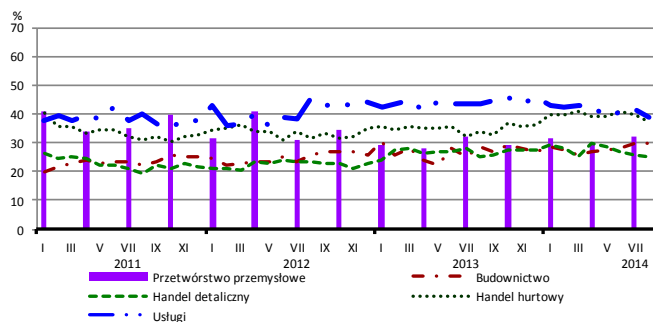
## Koszty zatrudnienia



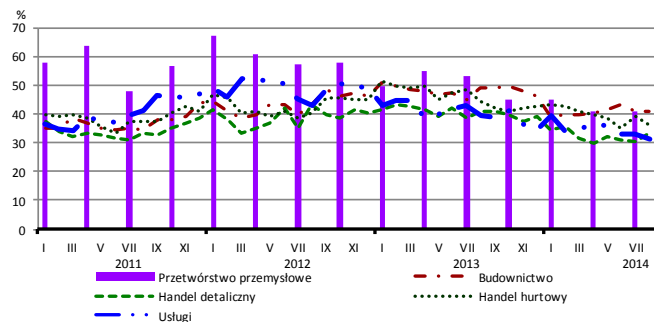
## Wysokie obciążenia na rzecz budżetu



## Niejasne i niespójne przepisy prawne



## Niepewność ogólnej sytuacji gospodarczej



Największy odsetek przedsiębiorców **nieodczuwających żadnych barier w prowadzeniu bieżącej działalności gospodarczej** w sierpniu br. jest odnotowany w jednostkach prowadzących działalność z zakresu usług (7,2%), w dalszej kolejności – handlu detalicznego (5,2%), handlu hurtowego (4,4%), budownictwa (2,3%).

Największe trudności napotymane przez przedsiębiorstwa **budowlano-montażowe** zgłaszające bariery związane są z kosztami zatrudnienia (64% w sierpniu br., 59% w analogicznym miesiącu ub. r. – jest to bariera, której znaczenie w skali roku wzrosło w największym stopniu) oraz konkurencją na rynku (56% w sierpniu br., 61% przed rokiem). W porównaniu z sierpniem 2013 r. w największym stopniu spadło znaczenie barier związanych z niepewnością ogólnej sytuacji gospodarczej (z 49% do 41%), niedostatecznym popytem (z 39% do 33%) oraz kosztami finansowej obsługi działalności (z 38% do 32%).

Podmioty prowadzące działalność w zakresie **handlu hurtowego** najczęściej wskazują trudności związane z konkurencją na rynku (barierę tę sygnalizuje 56% przedsiębiorstw w sierpniu br., 52% w analogicznym miesiącu ub. r.) oraz kosztami zatrudnienia (50% w sierpniu br., 48% przed rokiem). Bariery, której znaczenie w skali roku spadło w największym stopniu jest niepewność ogólnej sytuacji gospodarczej (z 44% do 36%).

Przedsiębiorcy prowadzący działalność z zakresu **handlu detalicznego** najbardziej odczuwają bariery związane z kosztami zatrudnienia (barierę tę sygnalizuje w sierpniu bieżącego i ubiegłego roku 57% przedsiębiorstw) oraz konkurencją na rynku (56% w sierpniu br., 60% przed rokiem). W skali roku najbardziej spadło znaczenie barier związanych z wysokimi obciążeniami na rzecz budżetu (z 48% do 39%), niedostatecznym popytem (z 47% do 39%) i niepewnością ogólnej sytuacji gospodarczej (z 41% do 33%).

Największe trudności wskazywane przez firmy **usługowe** zgłaszające bariery związane są z kosztami zatrudnienia (59% w sierpniu br., 67% w analogicznym miesiącu ub. r.). W skali roku w największym stopniu spadło znaczenie barier związanych z niepewnością ogólnej sytuacji gospodarczej (z 40% do 31%) oraz kosztami zatrudnienia.

Departament Przedsiębiorstw GUS, Al. Niepodległości 208, 00-925 Warszawa, tel. (22) 608 36 51

Wyniki badania koniunktury w przemyśle, budownictwie, handlu i usługach można znaleźć na stronie GUS

<http://stat.gov.pl/obszary-tematyczne/koniunktura/koniunktury/koniunktura-w-przemysle-budownictwie-handlu-i-uslugach-2000-2014,4,8.html>

Zeszyt Metodologiczny „Badanie koniunktury gospodarczej GUS”, 2014

[http://stat.gov.pl/download/gfx/portalinformacyjny/pl/defaultaktualnosci/5516/5/5/1/badanie\\_koniunktury\\_gospodarczej\\_2014\\_05\\_22.pdf](http://stat.gov.pl/download/gfx/portalinformacyjny/pl/defaultaktualnosci/5516/5/5/1/badanie_koniunktury_gospodarczej_2014_05_22.pdf)