

Warszawa, 2014-04-29

KONIUNKTURA GOSPODARCZA

w kwietniu 2014 r.

opinie formułowane przez jednostki, których siedziba znajduje się
w WOJEWÓDZTWIE ŚLĄSKIM

Przedsiębiorstwa z siedzibą w województwie śląskim ogólny klimat koniunktury w **przetwórstwie przemysłowym** oceniają w kwietniu korzystnie, lepiej niż przed miesiącem. Oceny bieżące portfela zamówień, produkcji i sytuacji finansowej oraz przewidywania dotyczące produkcji i sytuacji finansowej są optymistyczne, lepsze od formułowanych w marcu. Pozytywne prognozy portfela zamówień są zbliżone do zgłaszanych w ubiegłym miesiącu. Przedsiębiorcy zapowiadają wzrost zatrudnienia, choć mniejszy niż w marcu. Może utrzymać się niewielki spadek cen wyrobów przemysłowych zapowiadany przed miesiącem.

Ogólny klimat koniunktury w **budownictwie** oceniany jest w kwietniu nieco mniej negatywnie niż w marcu. Diagnozy portfela zamówień i produkcji budowlano-montażowej, a także oceny i przewidywania dotyczące sytuacji finansowej są mniej pesymistyczne od sygnalizowanych w ubiegłym miesiącu. Prognozy portfela zamówień i produkcji budowlano-montażowej są bardziej optymistyczne od przewidywań formułowanych w marcu. Skala redukcji zatrudnienia może być zbliżona do planowanej w ubiegłym miesiącu. Ceny robót budowlano-montażowych mogą spadać nieco szybciej niż oczekiwano w marcu.

Oceny ogólnego klimatu koniunktury w **handlu hurtowym** są bardziej optymistyczne niż przed miesiącem. Diagnozy i prognozy sprzedaży są korzystne, lepsze od zgłaszanych w marcu. Utrzymują się pozytywne przewidywania dotyczące sytuacji finansowej. Oceny bieżącej sytuacji finansowej są mniej pesymistyczne od formułowanych miesiąc wcześniej. Poziom redukcji zatrudnienia może być zbliżony do planowanego w marcu. Przedsiębiorcy przewidują, iż w najbliższych trzech miesiącach ceny mogą rosnąć w tempie szybszym niż oczekiwano w marcu.

Oceny ogólnego klimatu koniunktury w **handlu detalicznym** są nieznacznie pesymistyczne, lepsze od zgłaszanych w marcu. Oceny bieżącej sprzedaży oraz sytuacji finansowej są mniej niekorzystne niż w ubiegłym miesiącu. Odpowiednie przewidywania są bardziej optymistyczne od formułowanych w marcu. Skala spadku zatrudnienia w najbliższych trzech miesiącach może być zbliżona do planowanej w marcu. Przedsiębiorcy przewidują, iż ceny towarów mogą rosnąć szybciej niż oczekiwano miesiąc wcześniej.

W kwietniu kierujący podmiotami z sekcji **informacja i komunikacja** oceniają koniunkturę korzystnie, lepiej niż przed rokiem, choć nieco gorzej niż przed miesiącem. Firmy z sekcji **transport i gospodarka magazynowa** zgłaszają pozytywne oceny koniunktury, wobec negatywnych opinii z marca bieżącego i kwietnia ubiegłego roku. Dyrektorzy jednostek z sekcji **działalność związana z zakwaterowaniem i usługami gastronomicznymi** oceniają koniunkturę bardziej pesymistycznie niż w ubiegłym miesiącu i przed rokiem.

W **przetwórstwie przemysłowym** badaniem objęte są podmioty o liczbie pracujących 10 i więcej osób. W pozostałych badaniach (**budownictwo, handel hurtowy i detaliczny, usługi**) uczestniczą również podmioty o liczbie pracujących do 9 osób.

Przetwórstwo przemysłowe — sekcja C; **Budownictwo** — sekcja F; **Handel hurtowy** — dział 46; **Handel detaliczny** — działy 45 i 47

Usługi — sekcje: H – Transport i gospodarka magazynowa, I – Działalność związana z zakwaterowaniem i usługami gastronomicznymi, J – Informacja i komunikacja, K – Działalność finansowa i ubezpieczeniowa, L – Działalność związana z obsługą rynku nieruchomości, M – Działalność profesjonalna, naukowa i techniczna, N – Działalność w zakresie usług administrowania i działalność wspierająca, P – Edukacja, Q – Opieka zdrowotna i pomoc społeczna, R – Działalność związana z kulturą, rozrywką i rekreacją, S – Pozostała działalność usługowa

Opracowanie:

Departament Przedsiębiorstw

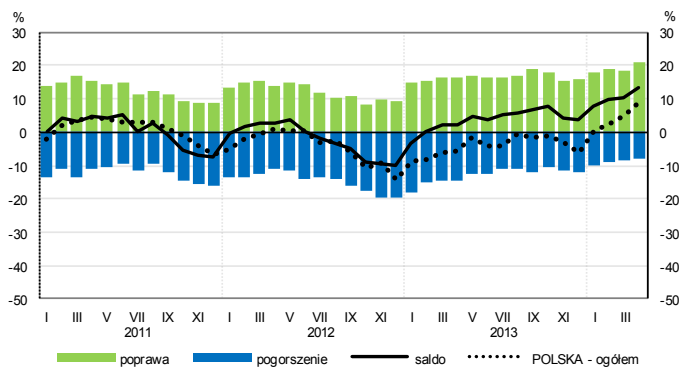
Kontakt w sprawach merytorycznych:

Hanna Sękowska tel. 22 608 36 51, Magdalena Świącka tel. 22 608 35 50, Olga Gaca tel. 22 608 36 51,

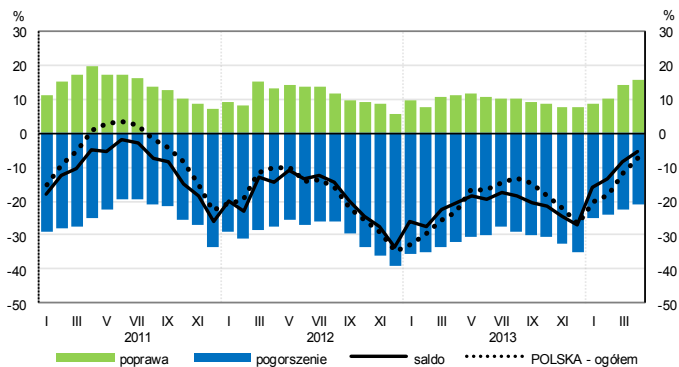
Hubert Stefaniak tel. 22 608 35 50, Łukasz Gontarz tel. 22 608 36 51.

OGÓLNY KLIMAT KONIUNKTURY WEDŁUG SEKCJI / DZIAŁÓW PKD

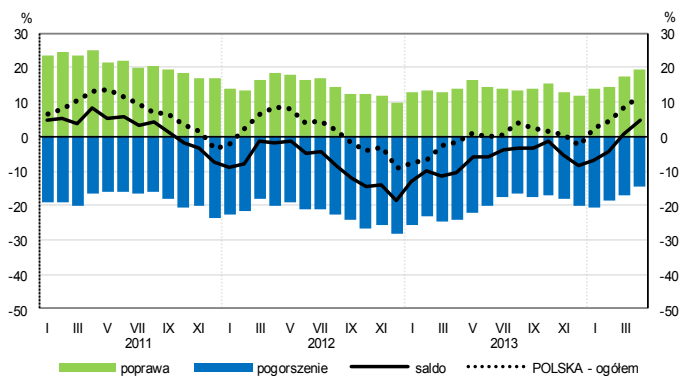
Przetwórstwo przemysłowe (sekcja C)



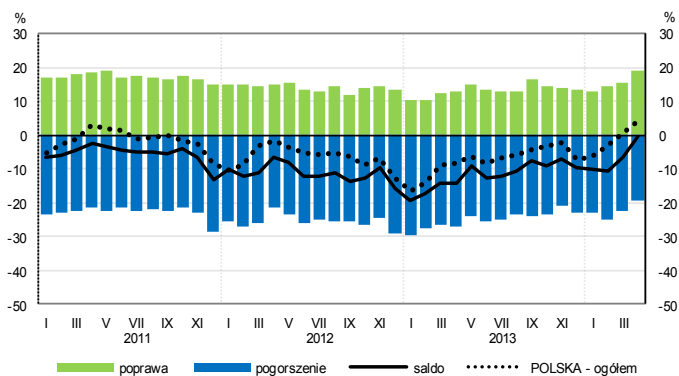
Budownictwo (sekcja F)



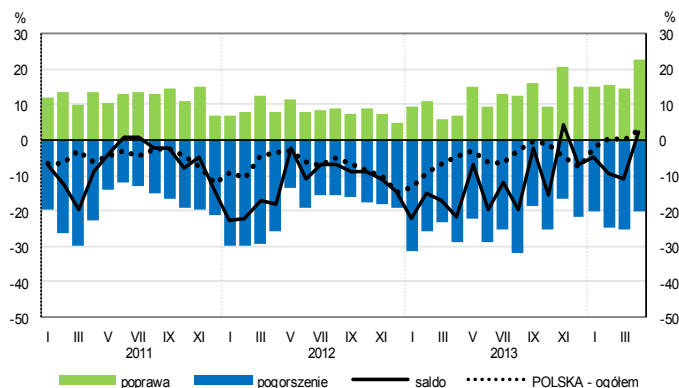
Handel hurtowy (dział 46)



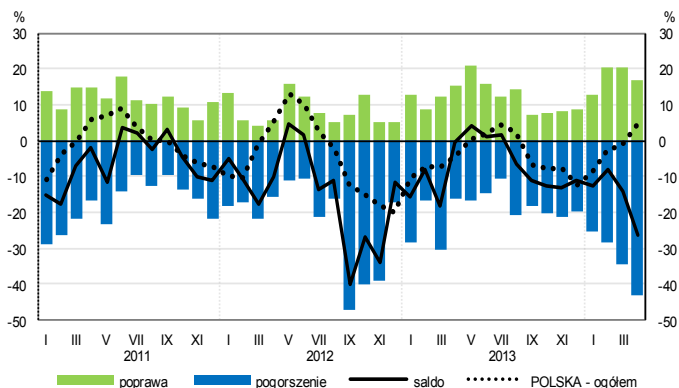
Handel detaliczny (dział 45+47)



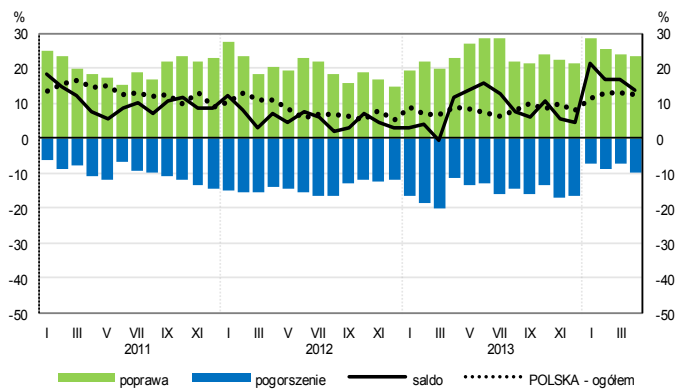
Transport i gospodarka magazynowa (sekcja H)



Zakwaterowanie i gastronomia (sekcja I)

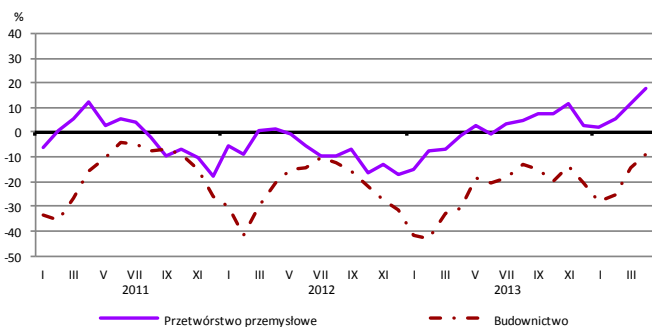


Informacja i komunikacja (sekcja J)

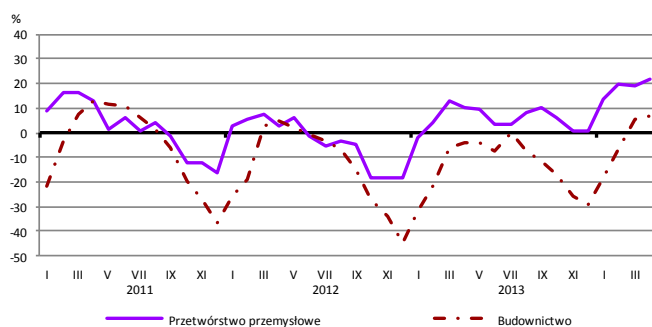


WYBRANE WSKAŹNIKI WEDŁUG SEKCJI / DZIAŁÓW PKD

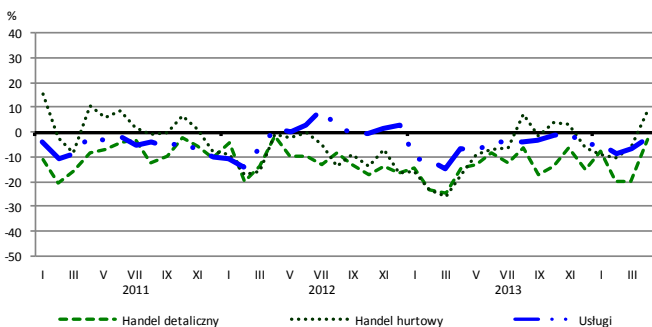
Bieżąca produkcja



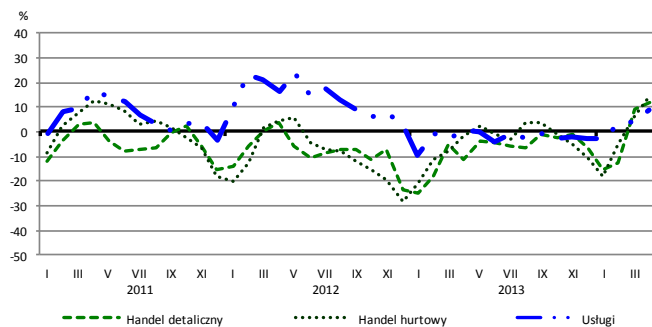
Przewidywana produkcja



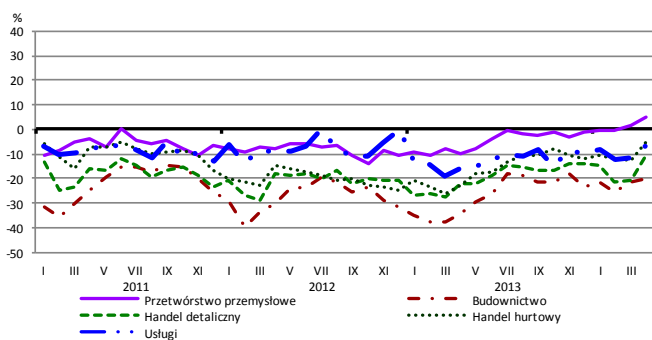
Bieżąca sprzedaż



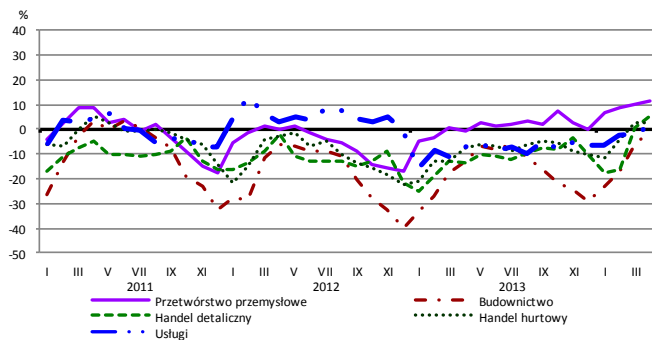
Przewidywana sprzedaż



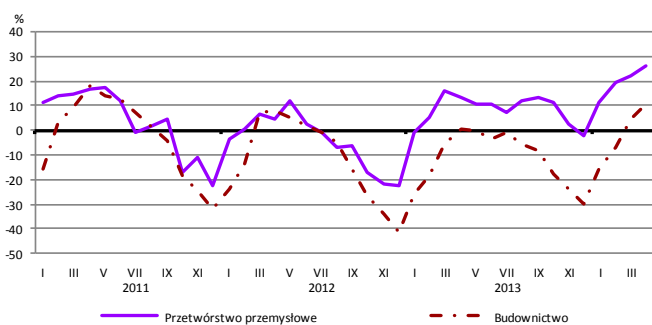
Bieżąca sytuacja finansowa



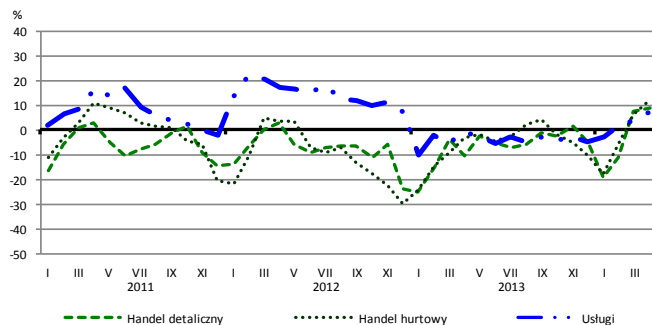
Przewidywana sytuacja finansowa



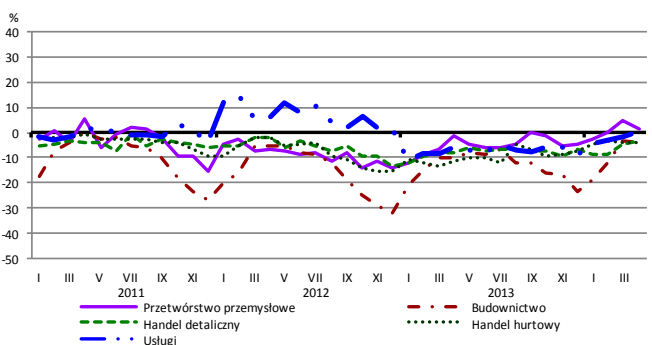
Przewidywany portfel zamówień na rynku krajowym



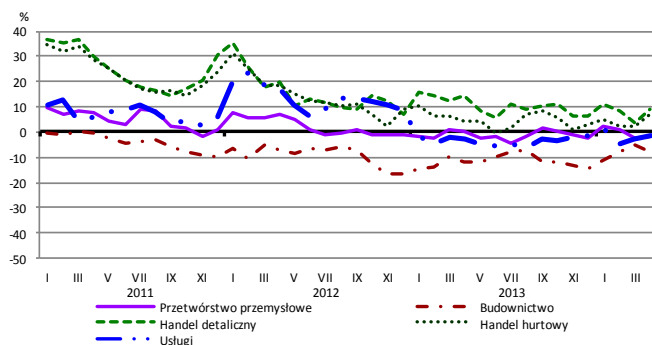
Przewidywany popyt



Przewidywane zatrudnienie

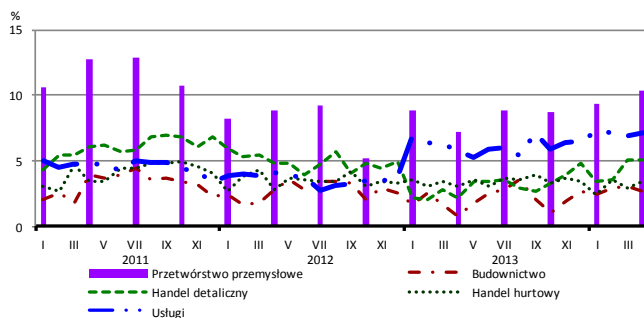


Przewidywane ceny

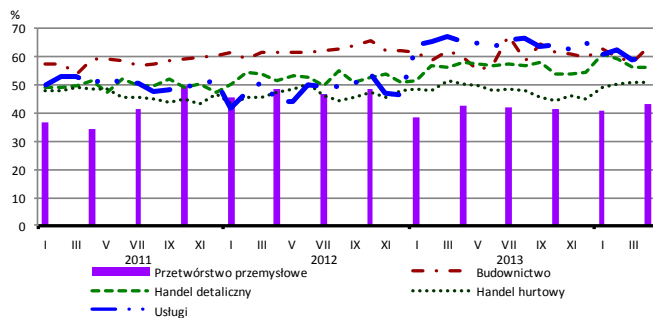


BARIERY DZIAŁALNOŚCI GOSPODARCZEJ

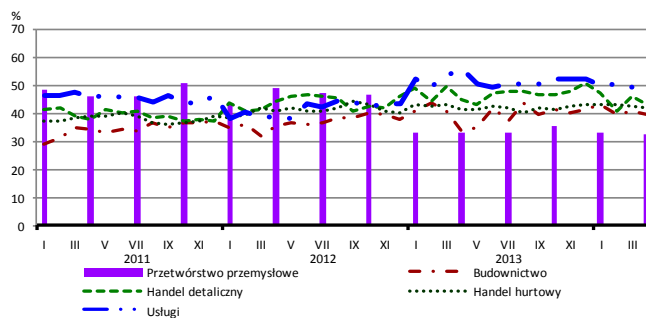
Brak barier



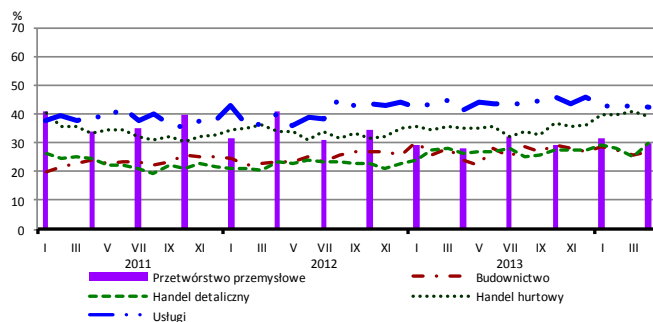
Koszty zatrudnienia



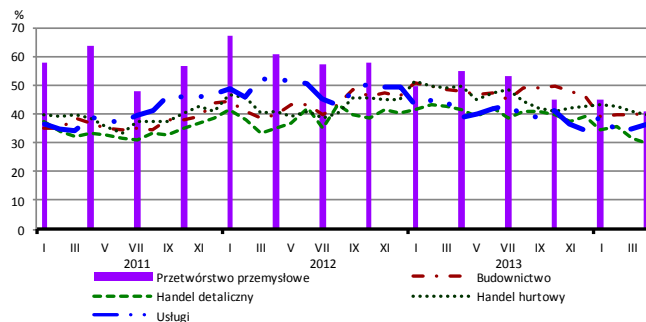
Wysokie obciążenia na rzecz budżetu



Niejasne i niespójne przepisy prawne



Niepewność ogólnej sytuacji gospodarczej



Największy odsetek przedsiębiorców **nieodczuwających żadnych barier w prowadzeniu bieżącej działalności gospodarczej** w kwietniu br. jest odnotowywany w jednostkach prowadzących działalność z zakresu przetwórstwa przemysłowego (10,4%), w dalszej kolejności – usług (7,1%), handlu detalicznego (5,1%), handlu hurtowego (3,4%), budownictwa (2,7%).

W jednostkach z zakresu **przetwórstwa przemysłowego**, które nie zgłaszają braku utrudnień swojej działalności, najczęściej zgłaszanymi barierami są niedostateczny popyt na rynku krajowym (52% w kwietniu br., 58% w analogicznym miesiącu ub. r.), koszty zatrudnienia (43% w kwietniu br. i przed rokiem) oraz niepewność ogólnej sytuacji gospodarczej (41% w kwietniu br., 55% w analogicznym miesiącu ub. r. – jest to bariera, której znaczenie w skali roku spadło w największym stopniu).

Największe trudności napotykane przez przedsiębiorstwa **budowlano-montażowe** zgłaszające bariery związane są z kosztami zatrudnienia (63% w kwietniu br., 60% przed rokiem) oraz konkurencją na rynku (60% w kwietniu br., 52% w analogicznym miesiącu ub. r. – jest to bariera, której znaczenie w skali roku wzrosło w największym stopniu). W porównaniu z kwietniem 2013 r. w największym stopniu spadło znaczenie barier związanych z niedostatecznym popytem (z 46% do 36%) oraz niepewnością ogólnej sytuacji gospodarczej (z 48% do 40%).

Podmioty prowadzące działalność w zakresie **handlu hurtowego** najczęściej wskazują trudności związane z konkurencją na rynku (barierę tę sygnalizuje 53% przedsiębiorstw w kwietniu br., 51% w analogicznym miesiącu ub. r.) oraz kosztami zatrudnienia (51% w kwietniu br., 50% przed rokiem). Bariery, której znaczenie w skali roku wzrosło w największym stopniu są niejasne i niespójne przepisy prawne (z 35% do 39%), a spadło – bariery związanej z niepewnością ogólnej sytuacji gospodarczej (z 50% do 40%).

Przedsiębiorcy prowadzący działalność z zakresu **handlu detalicznego** najbardziej odczuwają bariery związane z kosztami zatrudnienia (barierę tę sygnalizuje w kwietniu br. 56% przedsiębiorstw, 58% w analogicznym miesiącu ub. r.) oraz konkurencją na rynku (55% w kwietniu br., 58% przed rokiem). W skali roku najbardziej spadło znaczenie barier związanych z niepewnością ogólnej sytuacji gospodarczej (z 41% do 30%) i niedostatecznym popytem (z 48% do 40%).

Największe trudności wskazywane przez firmy **usługowe** zgłaszające bariery związane są z kosztami zatrudnienia (60% w kwietniu br., 66% w analogicznym okresie ub. r.). Znaczenie tej bariery, obok związanej z niedostatecznym popytem (z 35% do 29%), spadło w skali roku w największym stopniu.

Departament Przedsiębiorstw GUS, Al. Niepodległości 208, 00-925 Warszawa, tel. (22) 608 36 51

Wyniki badania koniunktury w przemyśle, budownictwie, handlu i usługach można znaleźć na stronie GUS

<http://stat.gov.pl/obszary-tematyczne/koniunktura/koniunktury/koniunktura-w-przemysle-budownictwie-handlu-i-uslugach-2000-2014,4,8.html>

Zeszyt Metodologiczny „Badanie koniunktury gospodarczej GUS”, 2013

http://stat.gov.pl/download/cps/rde/xbcr/gus/kon_badanie_koniunktury_gospodarczej_27052013.pdf