

Warszawa, 2013-01-29

**KONIUNKTURA GOSPODARCZA**

w styczniu 2013 r.

opinie formułowane przez jednostki, których siedziba znajduje się  
w WOJEWÓDZTWIE ŚLĄSKIM

Ogólny klimat koniunktury w **przetwórstwie przemysłowym** w styczniu oceniany jest mniej pesymistycznie niż w grudniu ubiegłego roku. Oceny bieżące portfela zamówień i produkcji są nadal negatywne. Prognozy w tym zakresie są mniej niekorzystne od formułowanych przed miesiącem. Bieżąca i przewidywana sytuacja finansowa jest oceniana negatywnie. Przedsiębiorcy planują redukcje zatrudnienia nieco mniejsze niż zapowiadali w grudniu. Spadek cen wyrobów przemysłowych może być zbliżony do oczekiwanego przed miesiącem.

Ogólny klimat koniunktury w **budownictwie** oceniany jest w styczniu mniej pesymistycznie niż w grudniu. Wpływają na to mniej niekorzystne od formułowanych w ubiegłym miesiącu prognozy portfela zamówień, produkcji budowlano-montażowej oraz sytuacji finansowej. Odpowiednie diagnozy są bardziej pesymistyczne od ocen zgłaszanych w grudniu. Przedsiębiorcy zapowiadają mniejszy niż planowano przed miesiącem spadek zatrudnienia. Ceny robót budowlano-montażowych mogą spadać nieco wolniej niż oczekiwano w grudniu.

Ogólny klimat koniunktury w **handlu hurtowym** oceniany jest w styczniu mniej niekorzystnie niż w ubiegłym miesiącu. Bieżąca sprzedaż oceniana jest pesymistycznie, podobnie jak przed miesiącem. Odpowiednie prognozy są mniej negatywne od przewidywań z grudnia. Bieżąca sytuacja finansowa oceniana jest bardziej pesymistycznie niż miesiąc wcześniej, utrzymują się niekorzystne prognozy w tym zakresie. W najbliższych trzech miesiącach redukcje zatrudnienia mogą się zmniejszyć. Przedsiębiorstwa z siedzibą w województwie śląskim przewidują, iż w najbliższych trzech miesiącach ceny mogą rosnąć w tempie zbliżonym do prognozowanego przed miesiącem.

Ogólny klimat koniunktury w **handlu detalicznym** oceniany jest w styczniu nieco bardziej niekorzystnie niż w przed miesiącem. Oceny bieżącej sprzedaży są nieznacznie mniej pesymistyczne niż w grudniu, prognozy w tym zakresie są gorsze od formułowanych przed miesiącem. Bieżąca i przyszła sytuacja oceniane są bardziej negatywnie niż w grudniu. Skala spadku zatrudnienia może być nieco mniejsza niż zapowiadano przed miesiącem. Przedsiębiorstwa z siedzibą w województwie śląskim przewidują, iż w najbliższych trzech miesiącach ceny towarów mogą rosnąć w tempie szybszym niż oczekiwano w grudniu.

W styczniu pozytywnie, podobnie jak przed miesiącem, ale mniej korzystnie niż przed rokiem oceniają koniunkturę jednostki z sekcji **informacja i komunikacja**. Oceny koniunktury zgłaszane przez kierujących firmami z sekcji **transport i gospodarka magazynowa** są bardziej pesymistyczne niż w grudniu i zbliżone do formułowanych w styczniu zeszłego roku. Bardziej niekorzystnie niż przed miesiącem i przed rokiem oceniają koniunkturę podmioty z sekcji **działalność związana z zakwaterowaniem i usługami gastronomicznymi**.

W **przetwórstwie przemysłowym** badaniem objęte są podmioty o liczbie pracujących 10 i więcej osób. W pozostałych badaniach (**budownictwo, handel detaliczny, usługi**) uczestniczą również podmioty o liczbie pracujących do 9 osób.

**Przetwórstwo przemysłowe** — sekcja C; **Budownictwo** — sekcja F; **Handel hurtowy** — dział 46; **Handel detaliczny** — działy 45 i 47

**Usługi** — sekcje: H – Transport i gospodarka magazynowa, I – Działalność związana z zakwaterowaniem i usługami gastronomicznymi, J – Informacja i komunikacja, K – Działalność finansowa i ubezpieczeniowa, L – Działalność związana z obsługą rynku nieruchomości, M – Działalność profesjonalna, naukowa i techniczna, N – Działalność w zakresie usług administrowania i działalność wspierająca, P – Edukacja, Q – Opieka zdrowotna i pomoc społeczna, R – Działalność związana z kulturą, rozrywką i rekreacją, S – Pozostała działalność usługowa

Opracowanie:

Departament Przedsiębiorstw

Kontakt w sprawach merytorycznych:

Hanna Sękowska tel. 22 608 36 51, Magdalena Świącka tel. 22 608 35 50, Olga Gaca tel. 22 608 36 51,

Hubert Stefaniak tel. 22 608 35 50, Łukasz Gontarz tel. 22 608 36 51, Cyprian Grzęda tel. 22 608 35 50.

Rozpowszechnianie:

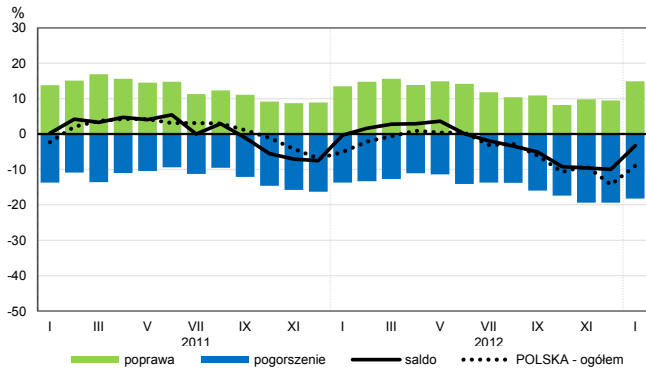
Rzecznik Prasowy Prezesa GUS: tel. 22 608 34 75, fax 22 608 38 68, e-mail: [rzecznik@stat.gov.pl](mailto:rzecznik@stat.gov.pl)

Pokój prasowy w holu głównym (do bezpośredniego odbioru materiałów prasowych) czynny w dniach publikowania o godz. 14:00,

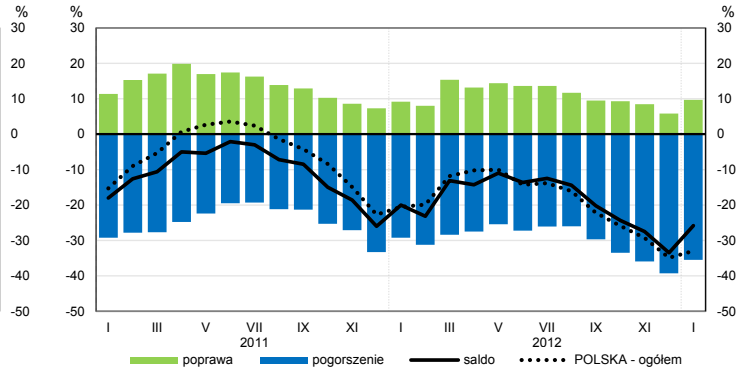
Internet: [www.stat.gov.pl](http://www.stat.gov.pl)

# OGÓLNY KLIMAT KONIUNKTURY WEDŁUG SEKCJI / DZIAŁÓW PKD

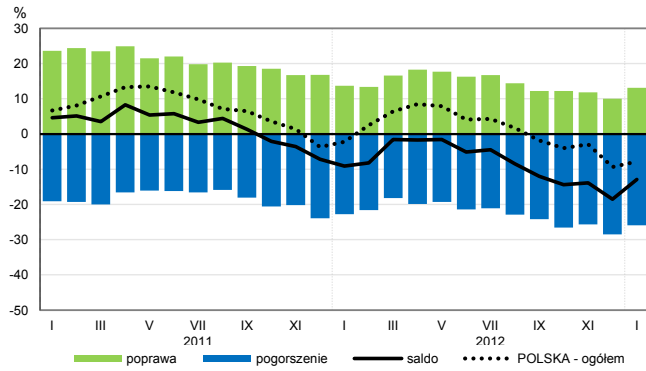
## Przetwórstwo przemysłowe (sekcja C)



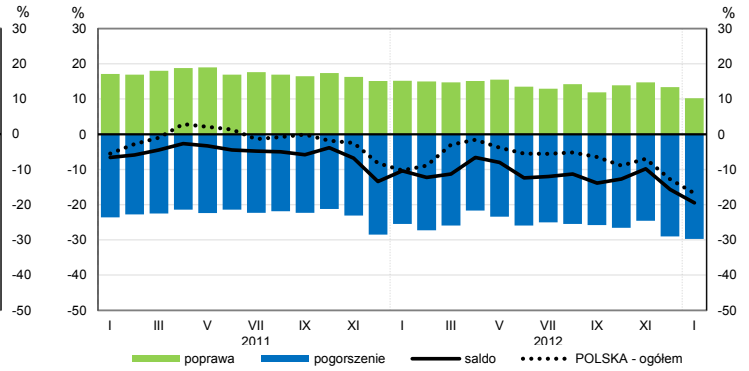
## Budownictwo (sekcja F)



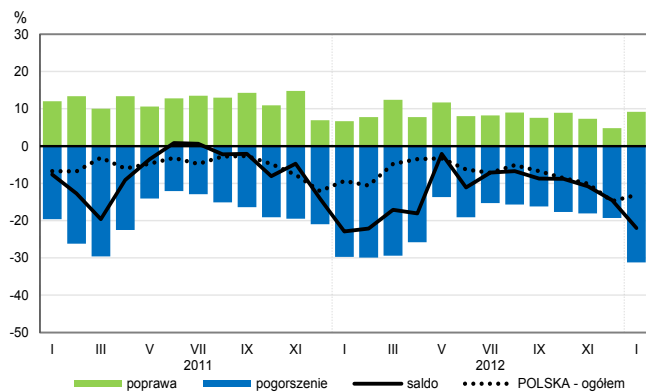
## Handel hurtowy (dział 46)



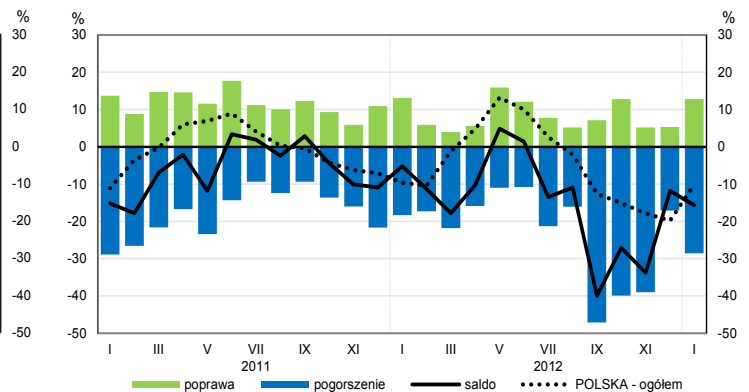
## Handel detaliczny (dział 45+47)



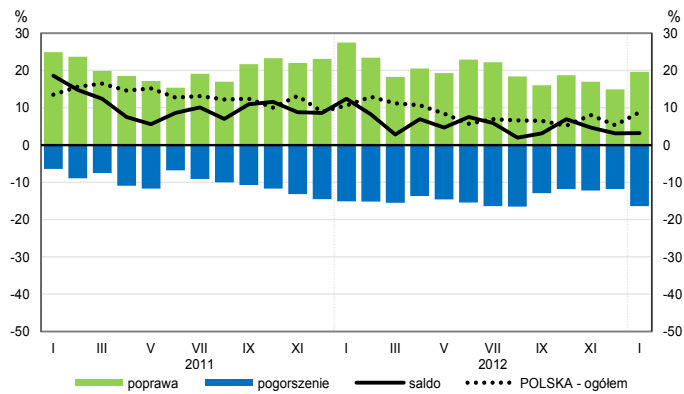
## Transport i gospodarka magazynowa (sekcja H)



## Zakwaterowanie i gastronomia (sekcja I)

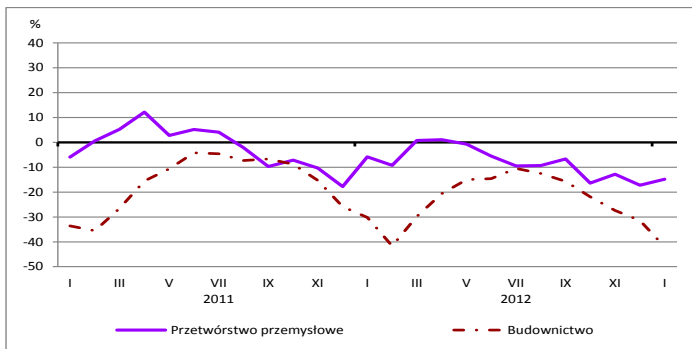


## Informacja i komunikacja (sekcja J)

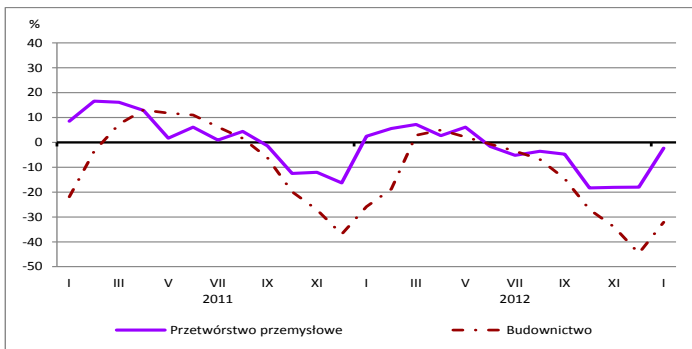


# WYBRANE WSKAŹNIKI WEDŁUG SEKCJI / DZIAŁÓW PKD

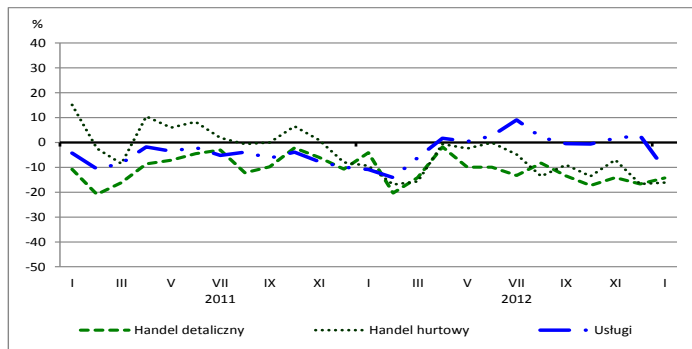
## Bieżąca produkcja



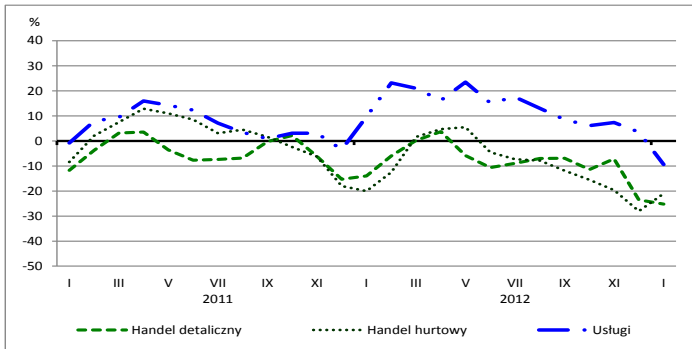
## Przewidywana produkcja



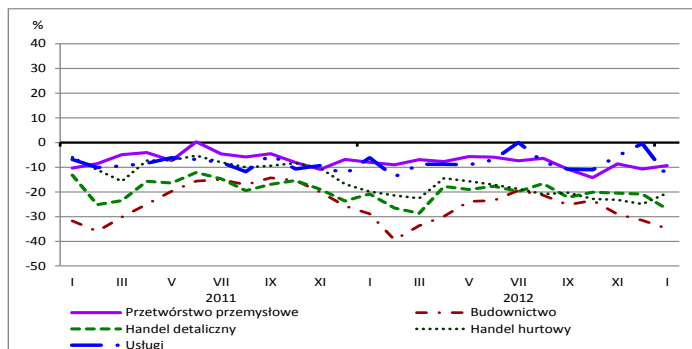
## Bieżąca sprzedaż



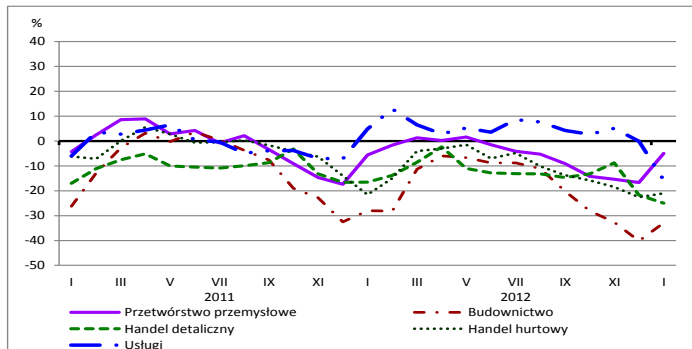
## Przewidywana sprzedaż



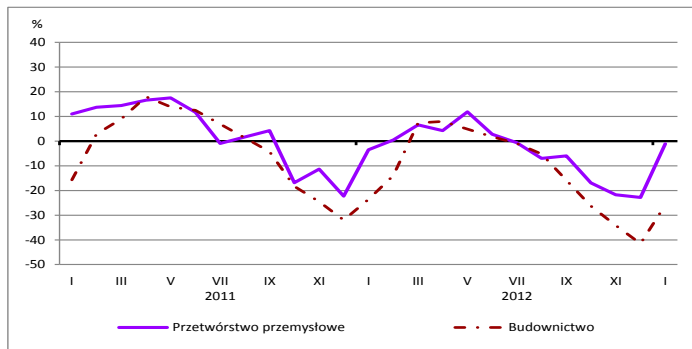
## Bieżąca sytuacja finansowa



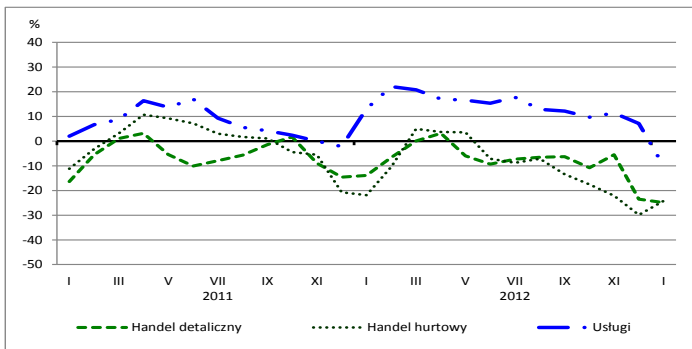
## Przewidywana sytuacja finansowa



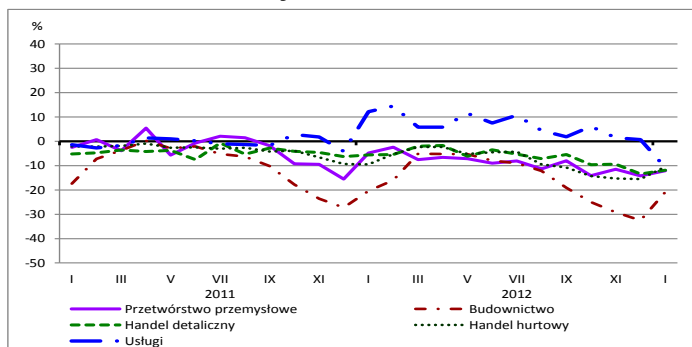
## Przewidywany portfel zamówień na rynku krajowym



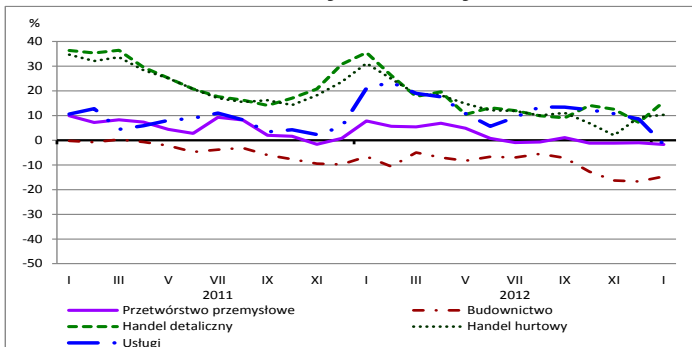
## Przewidywany popyt



## Przewidywane zatrudnienie

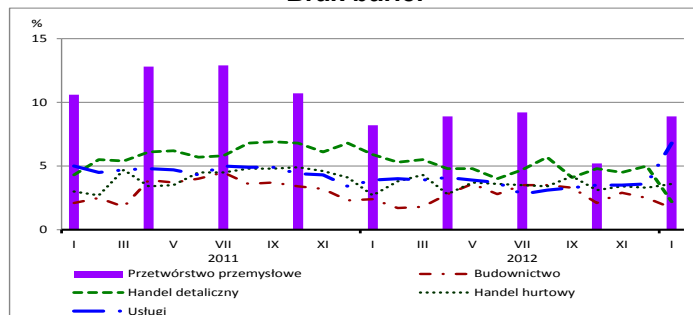


## Przewidywane ceny

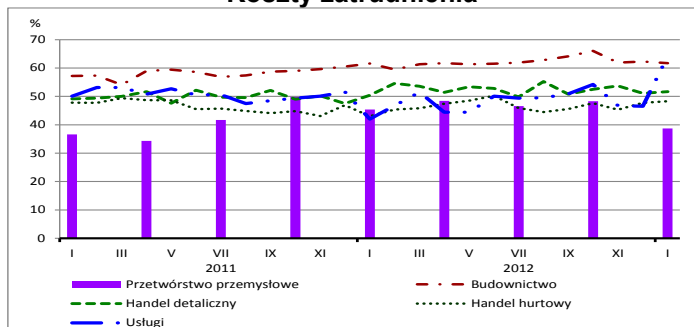


# BARIERY DZIAŁALNOŚCI GOSPODARCZEJ

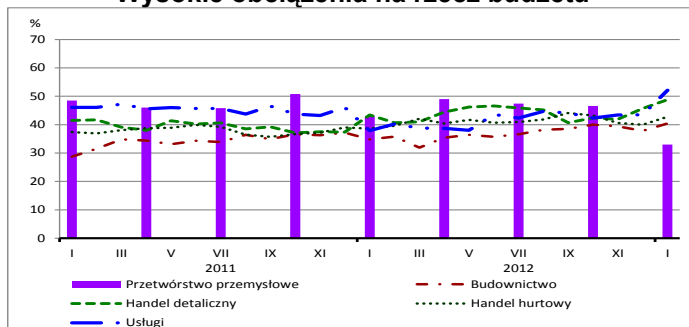
## Brak barier



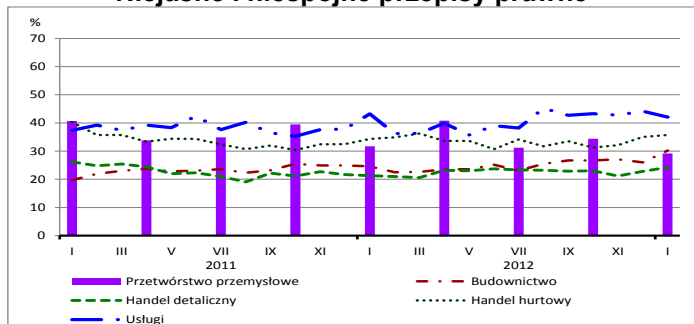
## Koszty zatrudnienia



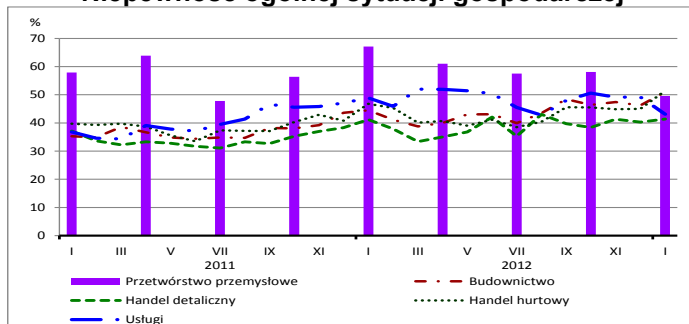
## Wysokie obciążenia na rzecz budżetu



## Niejasne i niespójne przepisy prawne



## Niepewność ogólnej sytuacji gospodarczej



Największy odsetek przedsiębiorców **nieodczuwających żadnych barier w prowadzeniu bieżącej działalności gospodarczej** w styczniu br. jest odnotowany w przetwórstwie przemysłowym (8,9%). W dalszej kolejności brak barier wskazują jednostki prowadzące działalność z zakresu usług (6,8%), handlu hurtowego (3,6%), handlu detalicznego (2,2%), budownictwa (1,7%).

W jednostkach z zakresu **przetwórstwa przemysłowego**, które sygnalizują utrudnienia w prowadzeniu działalności, najczęściej zgłaszaną barierą jest niedostateczny popyt na rynku krajowym (60% przedsiębiorstw w styczniu br., 54% przed rokiem). W skali roku w największym stopniu wzrosło znaczenie bariery dotyczącej niedostatecznego popytu na rynku zagranicznym (z 32% do 47%), a spadło – bariery związanej z niepewnością sytuacji gospodarczej (z 67% do 50%).

Największe trudności napotymane przez podmioty prowadzące działalność w zakresie **handlu hurtowego** zgłaszające bariery związane są z niepewnością ogólnej sytuacji gospodarczej (barierę tę sygnalizuje w styczniu br. 51% przedsiębiorstw, 47% w analogicznym miesiącu ub. r.). Bariery, których znaczenie najbardziej wzrosło w skali roku są trudności w rozrachunkach z kontrahentami (z 37% do 42%) oraz koszty zatrudnienia (z 43% do 48%).

Największe trudności napotymane przez przedsiębiorców z zakresu **handlu detalicznego** zgłaszających bariery związane są z konkurencją na rynku (barierę tę sygnalizuje w styczniu br. 57% przedsiębiorstw, 45% w analogicznym miesiącu ub. r. – jest to bariera, której znaczenie w skali roku wzrosło w największym stopniu) oraz kosztami zatrudnienia (52% w styczniu br., 50% przed rokiem).

Największe trudności wskazywane przez firmy **usługowe** zgłaszające bariery związane są z kosztami zatrudnienia (64% w styczniu, 42% w analogicznym okresie ubiegłego roku). W skali roku w największym stopniu wzrosło znaczenie barier związanych z kosztami zatrudnienia i wysokimi obciążeniami na rzecz budżetu, a spadło – bariery związanej z konkurencją firm krajowych.