

**KONIUNKTURA GOSPODARCZA**

w lutym 2013 r.

opinie formułowane przez jednostki, których siedziba znajduje się  
w WOJEWÓDZTWIE ŚLĄSKIM

Ogólny klimat koniunktury w **przetwórstwie przemysłowym** w lutym poprawia się. Bieżący portfel zamówień i produkcja są oceniane mniej pesymistycznie niż w ubiegłym miesiącu. Prognozy w tym zakresie wskazują na możliwość poprawy. Bieżąca i przewidywana sytuacja finansowa jest oceniana negatywnie. Przedsiębiorcy planują redukcje zatrudnienia nieznacznie mniejsze od zapowiadanych w styczniu. Spadek cen wyrobów przemysłowych może być nieco większy od oczekiwanego przed miesiącem.

Ogólny klimat koniunktury w **budownictwie** oceniany jest w lutym negatywnie, podobnie jak w styczniu. Bieżące oceny portfela zamówień i sytuacji finansowej są nieco bardziej niekorzystne od zgłaszanych w ubiegłym miesiącu, przy utrzymujących się negatywnych opiniach dotyczących produkcji budowlano-montażowej. Odpowiednie prognozy są mniej pesymistyczne od formułowanych w styczniu. Przedsiębiorcy zapowiadają mniejszy niż planowano przed miesiącem spadek zatrudnienia. Ceny robót budowlano-montażowych mogą spadać w stopniu zbliżonym do prognozowanego w styczniu.

Ogólny klimat koniunktury w **handlu hurtowym** oceniany jest w lutym nieco mniej negatywnie niż w ubiegłym miesiącu. Przewidywania dotyczące sprzedaży oraz sytuacji finansowej są mniej pesymistyczne od prognoz z ubiegłego miesiąca. Oceny w tym zakresie są bardziej negatywne niż w styczniu. Redukcje zatrudnienia w najbliższych trzech miesiącach mogą się nadal zwiększać. Przedsiębiorstwa z siedzibą w województwie śląskim przewidują, iż ceny mogą rosnąć w tempie wolniejszym od prognozowanego przed miesiącem.

Ogólny klimat koniunktury w **handlu detalicznym** oceniany jest w lutym nieco mniej niekorzystnie niż w styczniu. Prognozy dotyczące sprzedaży są nadal negatywne, ale lepsze od formułowanych miesiąc wcześniej. Odpowiednie diagnozy są bardziej pesymistyczne niż w styczniu. Bieżąca sytuacja finansowa oceniana jest negatywnie, podobnie jak przed miesiącem. Odpowiednie przewidywania są mniej pesymistyczne od formułowanych w styczniu. Skala spadku zatrudnienia może być nieco mniejsza niż prognozowano przed miesiącem. Przedsiębiorstwa z siedzibą w województwie śląskim przewidują, iż w najbliższych trzech miesiącach ceny towarów mogą rosnąć w tempie zbliżonym do zapowiadanego w ubiegłym miesiącu.

Jednostki z sekcji **informacja i komunikacja** w lutym oceniają koniunkturę pozytywnie, podobnie jak przed miesiącem, ale mniej korzystnie niż przed rokiem. Oceny koniunktury zgłaszane przez kierujących firmami z sekcji **działalność związana z zakwaterowaniem i usługami gastronomicznymi** oraz **transport i gospodarka magazynowa** są mniej pesymistyczne od formułowanych w styczniu bieżącego i lutym ubiegłego roku.

W **przetwórstwie przemysłowym** badaniem objęte są podmioty o liczbie pracujących 10 i więcej osób. W pozostałych badaniach (**budownictwo, handel hurtowy i detaliczny, usługi**) uczestniczą również podmioty o liczbie pracujących do 9 osób.

**Przetwórstwo przemysłowe** — sekcja C; **Budownictwo** — sekcja F; **Handel hurtowy** — dział 46; **Handel detaliczny** — działy 45 i 47

**Usługi** — sekcje: H – Transport i gospodarka magazynowa, I – Działalność związana z zakwaterowaniem i usługami gastronomicznymi, J – Informacja i komunikacja, K – Działalność finansowa i ubezpieczeniowa, L – Działalność związana z obsługą rynku nieruchomości, M – Działalność profesjonalna, naukowa i techniczna, N – Działalność w zakresie usług administrowania i działalność wspierająca, P – Edukacja, Q – Opieka zdrowotna i pomoc społeczna, R – Działalność związana z kulturą, rozrywką i rekreacją, S – Pozostała działalność usługowa

Opracowanie:

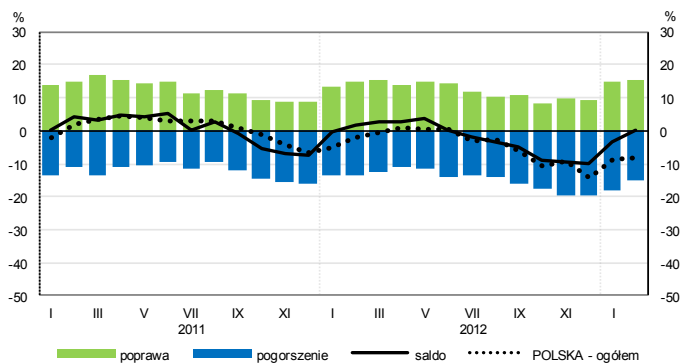
**Departament Przedsiębiorstw****Kontakt w sprawach merytorycznych:**

Hanna Sękowska tel. 22 608 36 51, Magdalena Świącka tel. 22 608 35 50, Olga Gaca tel. 22 608 36 51,

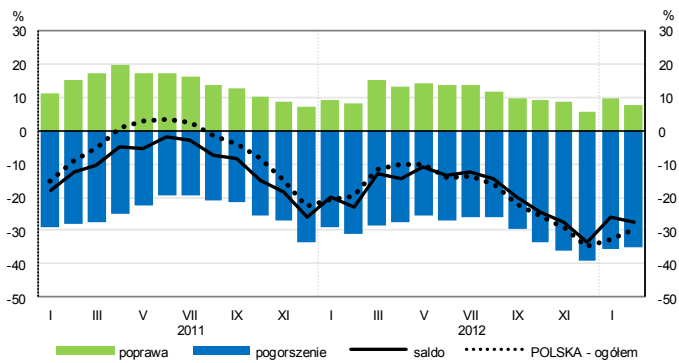
Hubert Stefaniak tel. 22 608 35 50, Łukasz Gontarz tel. 22 608 36 51.

# OGÓLNY KLIMAT KONIUNKTURY WEDŁUG SEKCJI / DZIAŁÓW PKD

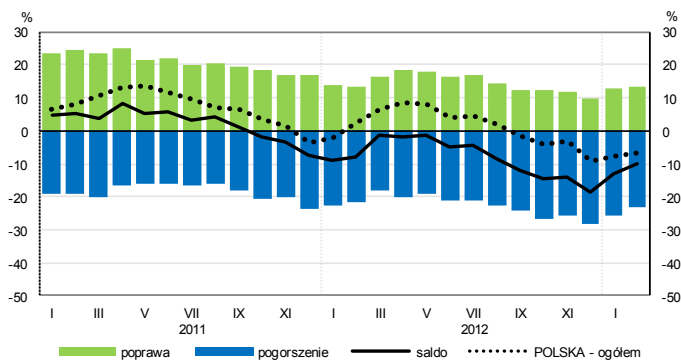
## Przetwórstwo przemysłowe (sekcja C)



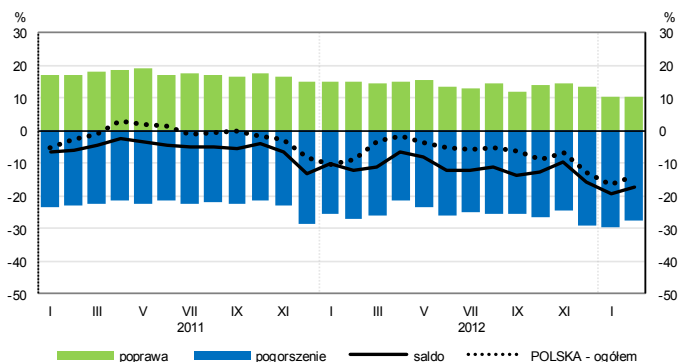
## Budownictwo (sekcja F)



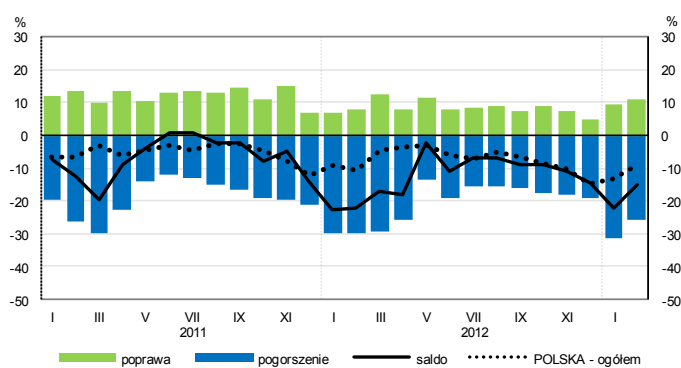
## Handel hurtowy (dział 46)



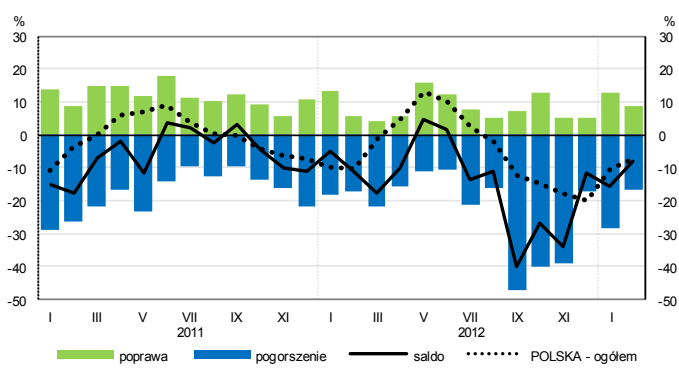
## Handel detaliczny (dział 45+47)



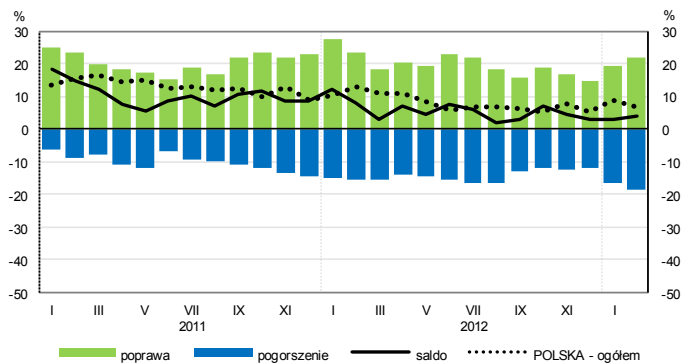
## Transport i gospodarka magazynowa (sekcja H)



## Zakwaterowanie i gastronomia (sekcja I)

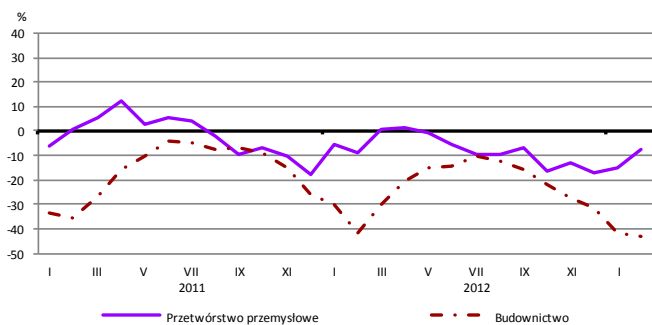


## Informacja i komunikacja (sekcja J)

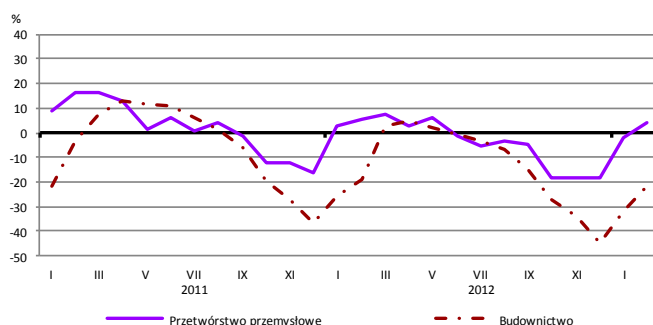


# WYBRANE WSKAŹNIKI WEDŁUG SEKCJI / DZIAŁÓW PKD

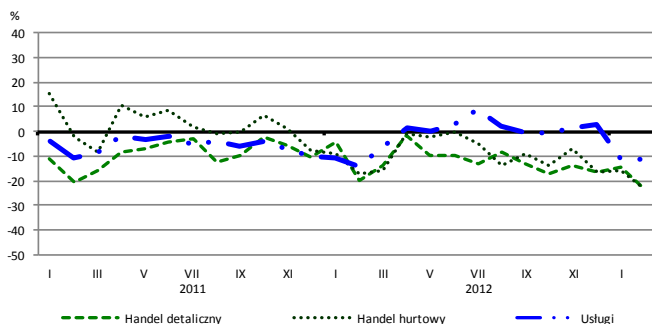
## Bieżąca produkcja



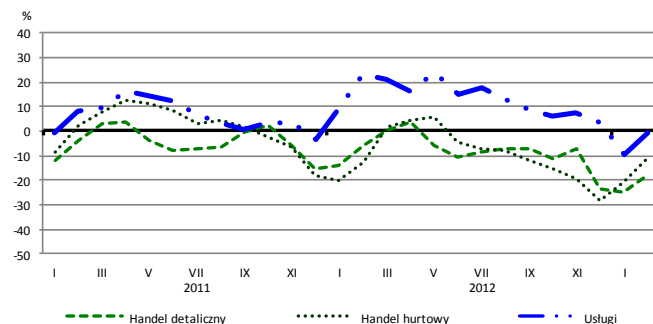
## Przewidywana produkcja



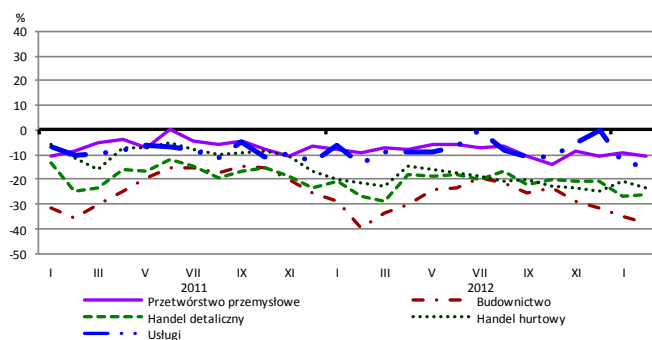
## Bieżąca sprzedaż



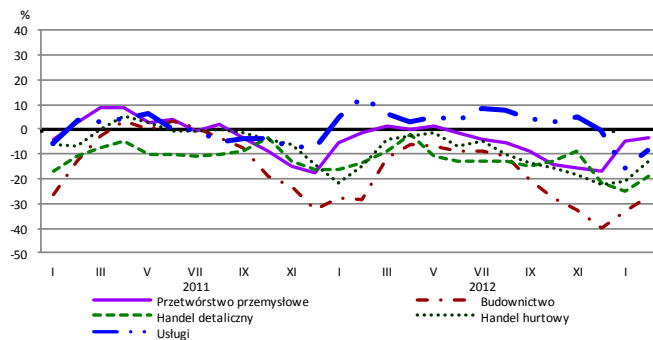
## Przewidywana sprzedaż



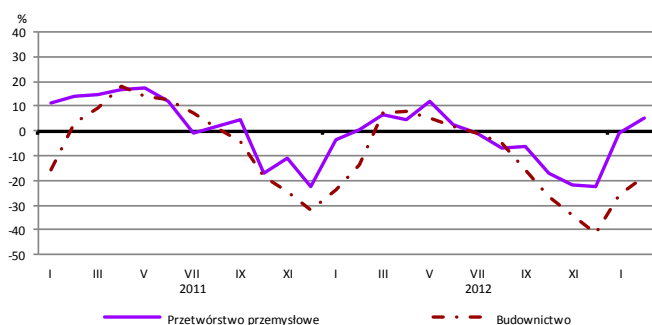
## Bieżąca sytuacja finansowa



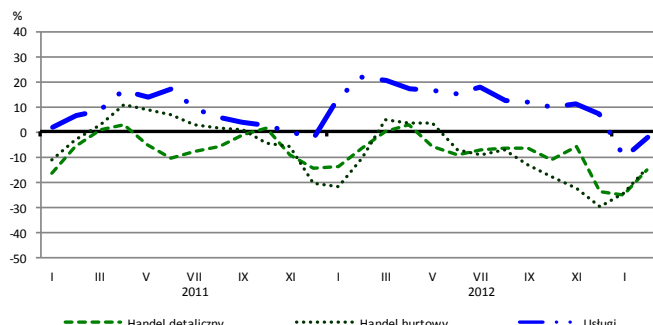
## Przewidywana sytuacja finansowa



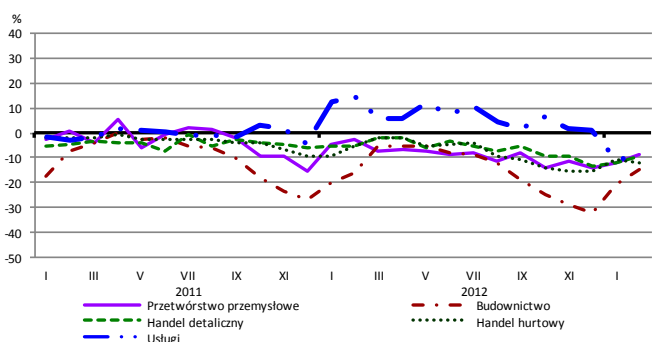
## Przewidywany portfel zamówień na rynku krajowym



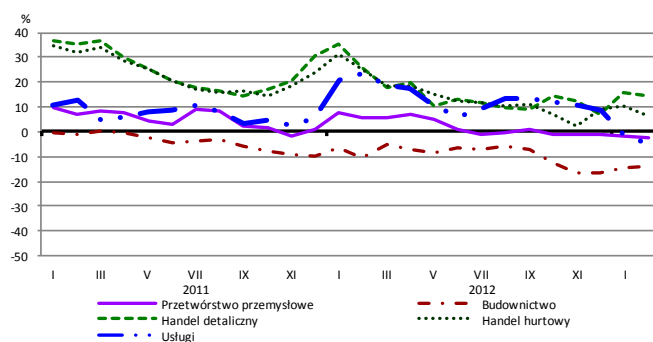
## Przewidywany popyt



## Przewidywane zatrudnienie

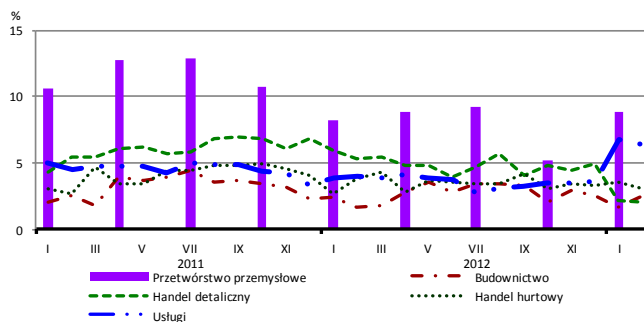


## Przewidywane ceny

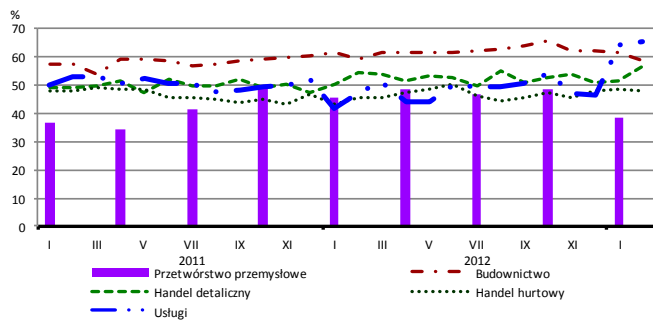


# BARIERY DZIAŁALNOŚCI GOSPODARCZEJ

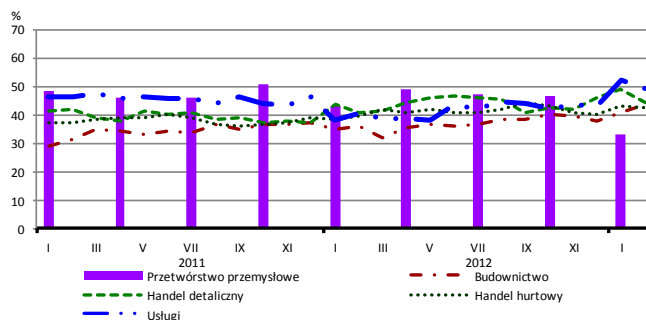
## Brak barier



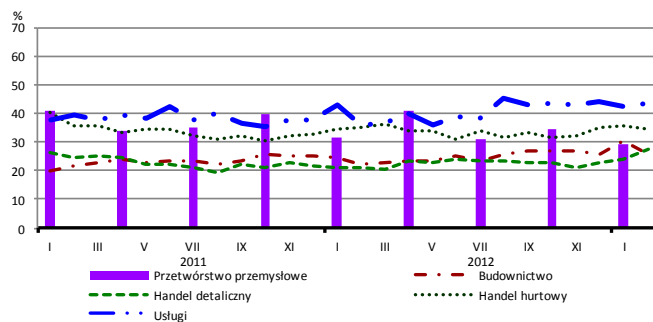
## Koszty zatrudnienia



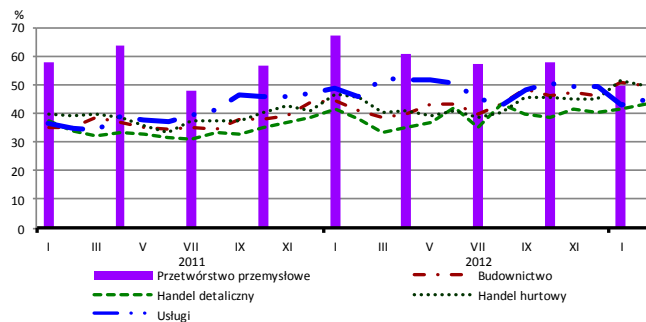
## Wysokie obciążenia na rzecz budżetu



## Niejasne i niespójne przepisy prawne



## Niepewność ogólnej sytuacji gospodarczej



Największy odsetek przedsiębiorców **nieodczuwających żadnych barier w prowadzeniu bieżącej działalności gospodarczej** w lutym br. jest odnotowany w usługach (6,4%). W dalszej kolejności brak barier wskazują jednostki prowadzące działalność z zakresu handlu hurtowego (3,1%), budownictwa (2,5%), handlu detalicznego (2,1%).

Największe trudności napotymane przez przedsiębiorstwa **budowlano-montażowe** zgłaszające bariery związane są z kosztami zatrudnienia (59% w lutym br., 60% przed rokiem) oraz konkurencją na rynku (55% w lutym br., 51% w analogicznym miesiącu ub. r.). W skali roku w największym stopniu wzrosło znaczenie barier związanych z niepewnością ogólnej sytuacji gospodarczej (z 41% do 49%) i wysokimi obciążeniami na rzecz budżetu (z 36% do 44%), natomiast spadło – bariery związanej z kosztami materiałów (z 37% do 30%).

Największe trudności napotymane przez podmioty prowadzące działalność w zakresie **handlu hurtowego** zgłaszające bariery związane są z niepewnością ogólnej sytuacji gospodarczej (barierę tę sygnalizuje w lutym br. 50% przedsiębiorstw, 45% w analogicznym miesiącu ub. r.), konkurencją na rynku (49% w lutym br., 42% przed rokiem – jest to bariera, której znaczenie w skali roku wzrosło w największym stopniu) oraz kosztami zatrudnienia (48% w lutym br., 45% w analogicznym miesiącu ub. r.).

Największe trudności napotymane przez przedsiębiorców z zakresu **handlu detalicznego** zgłaszających bariery związane są z kosztami zatrudnienia (barierę tę sygnalizuje w lutym br. 57% przedsiębiorstw, 55% w analogicznym miesiącu ub. r.) oraz konkurencją na rynku (55% w lutym br., 47% przed rokiem – jest to bariera, której znaczenie w skali roku wzrosło w największym stopniu).

Największe trudności wskazywane przez firmy **usługowe** zgłaszające bariery związane są z kosztami zatrudnienia (65% w lutym br., 47% w analogicznym okresie ubiegłego roku – jest to bariera, której znaczenie w skali roku wzrosło w największym stopniu). W porównaniu z lutym ubiegłego roku najbardziej spadło znaczenie bariery związanej z konkurencją firm krajowych (z 63% do 46%).