

**KONIUNKTURA GOSPODARCZA**

w lutym 2014 r.

opinie formułowane przez jednostki, których siedziba znajduje się  
w WOJEWÓDZTWIE ŚLĄSKIM

Przedsiębiorstwa z siedzibą w województwie śląskim ogólny klimat koniunktury w **przetwórstwie przemysłowym** oceniają w lutym korzystnie, nieco lepiej niż przed miesiącem. Oceny bieżące oraz przewidywania dotyczące portfela zamówień i produkcji, a także prognozy sytuacji finansowej są bardziej optymistyczne od formułowanych w styczniu. Utrzymują się nieznacznie negatywne oceny sytuacji finansowej. Przedsiębiorcy nie zapowiadają zmian zatrudnienia. Ceny wyrobów przemysłowych mogą rosnać wolniej niż zapowiadano w styczniu.

Ogólny klimat koniunktury w **budownictwie** oceniany jest w lutym nieco mniej negatywnie niż w styczniu. Prognozy portfela zamówień, produkcji budowlano-montażowej oraz sytuacji finansowej są mniej pesymistyczne od formułowanych w ubiegłym miesiącu. W porównaniu ze styczniem, diagnozy portfela zamówień i produkcji budowlano-montażowej są nieco mniej negatywne, natomiast oceny sytuacji finansowej są nieznacznie bardziej niekorzystne. Przedsiębiorcy zapowiadają mniej znaczący niż planowano w ubiegłym miesiącu spadek zatrudnienia. Ceny robót budowlano-montażowych mogą zmniejszać się nieco wolniej niż oczekiwano w styczniu.

Oceny ogólnego klimatu koniunktury w **handlu hurtowym** są mniej niekorzystne od zgłaszanych przed miesiącem. Prognozy sprzedaży oraz sytuacji finansowej są mniej pesymistyczne od formułowanych w styczniu. Nieznacznie pogarszają się negatywne oceny bieżące w tym zakresie. Redukcje zatrudnienia w najbliższych trzech miesiącach mogą być nieco mniejsze od planowanych w styczniu. Przedsiębiorcy przewidują, iż ceny mogą rosnać wolniej niż oczekiwano miesiąc wcześniej.

Oceny ogólnego klimatu koniunktury w **handlu detalicznym** są pesymistyczne, zbliżone do zgłaszanych przed miesiącem. Diagnozy sprzedaży oraz sytuacji finansowej są bardziej niekorzystne niż w styczniu. W najbliższych trzech miesiącach sprzedaż może być ograniczana w nieco mniejszym stopniu niż prognozowano w styczniu. Utrzymują się negatywne przewidywania dotyczące sytuacji finansowej. Skala spadku zatrudnienia może być zbliżona do planowanej w styczniu. Przedsiębiorcy przewidują, iż w najbliższych trzech miesiącach ceny towarów mogą rosnać w tempie nieco wolniejszym od oczekiwanego w styczniu.

W lutym kierujący jednostkami z sekcji **informacja i komunikacja** oceniają koniunkturę mniej optymistycznie niż przed miesiącem, ale lepiej niż przed rokiem. Negatywne, zbliżone do formułowanych w lutym ub. r. oceny koniunktury zgłaszają podmioty z sekcji **działalność związana z zakwaterowaniem i usługami gastronomicznymi**; ich oceny są jednak lepsze od sygnalizowanych w styczniu br. Firmy z sekcji **transport i gospodarka magazynowa** oceniają koniunkturę bardziej pesymistycznie niż przed miesiącem, ale lepiej niż przed rokiem.

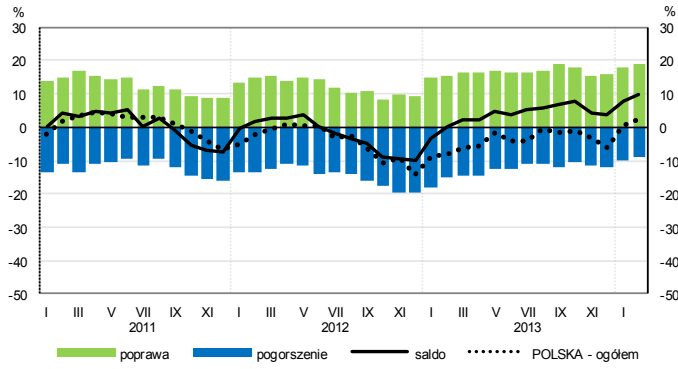
W **przetwórstwie przemysłowym** badaniem objęte są podmioty o liczbie pracujących 10 i więcej osób. W pozostałych badaniach (**budownictwo, handel hurtowy i detaliczny, usługi**) uczestniczą również podmioty o liczbie pracujących do 9 osób.

**Przetwórstwo przemysłowe** — sekcja C; **Budownictwo** — sekcja F; **Handel hurtowy** — dział 46; **Handel detaliczny** — działy 45 i 47

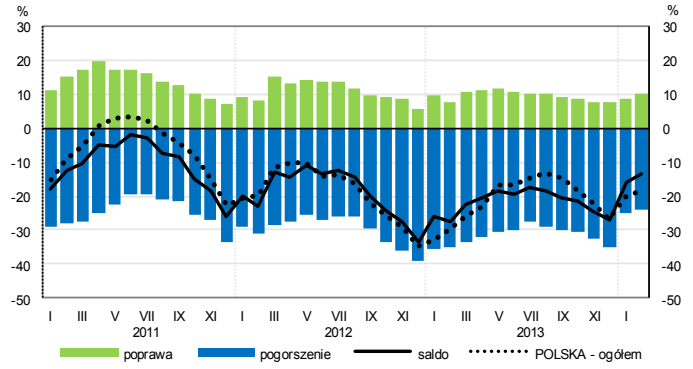
**Usługi** — sekcje: H – Transport i gospodarka magazynowa, I – Działalność związana z zakwaterowaniem i usługami gastronomicznymi, J – Informacja i komunikacja, K – Działalność finansowa i ubezpieczeniowa, L – Działalność związana z obsługą rynku nieruchomości, M – Działalność profesjonalna, naukowa i techniczna, N – Działalność w zakresie usług administrowania i działalność wspierająca, P – Edukacja, Q – Opieka zdrowotna i pomoc społeczna, R – Działalność związana z kulturą, rozrywką i rekreacją, S – Pozostała działalność usługowa

# OGÓLNY KLIMAT KONIUNKTURY WEDŁUG SEKCJI / DZIAŁÓW PKD

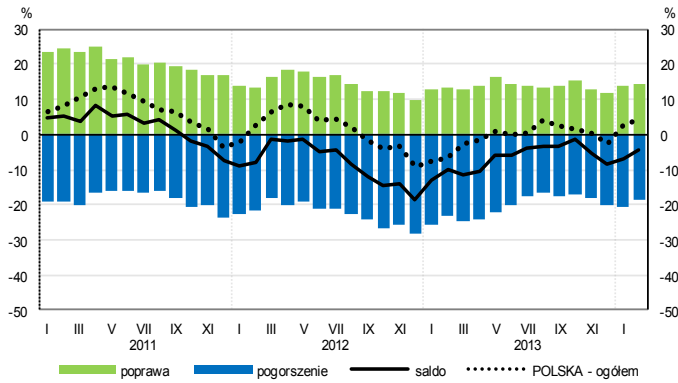
## Przetwórstwo przemysłowe (sekcja C)



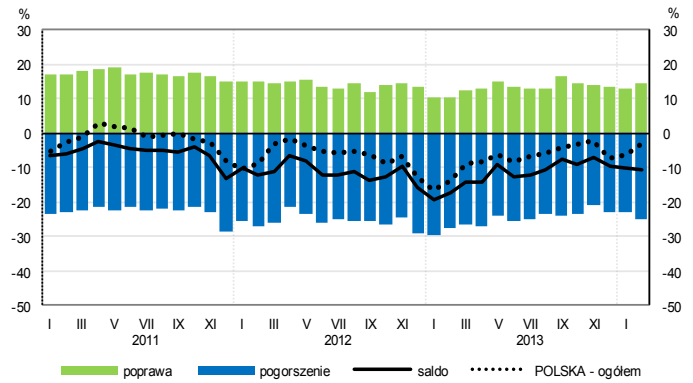
## Budownictwo (sekcja F)



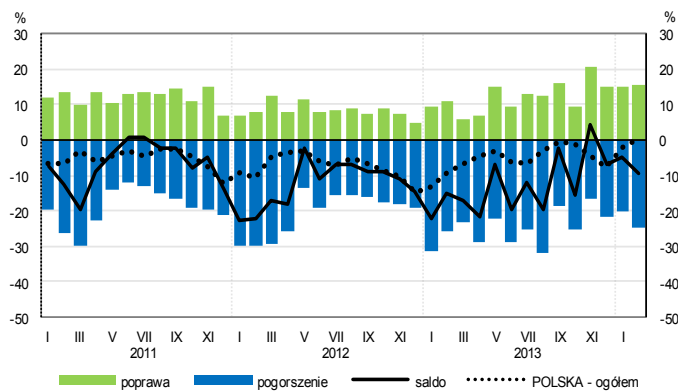
## Handel hurtowy (dział 46)



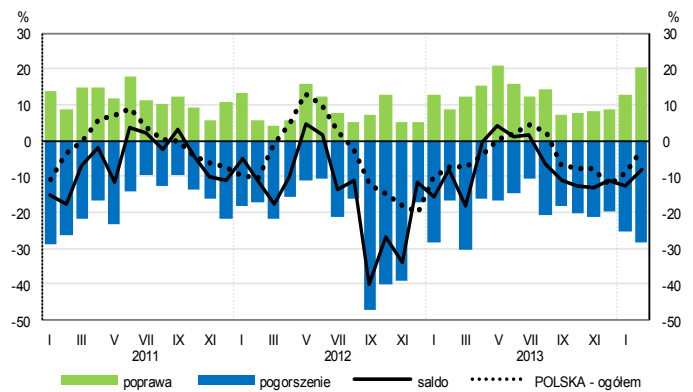
## Handel detaliczny (dział 45+47)



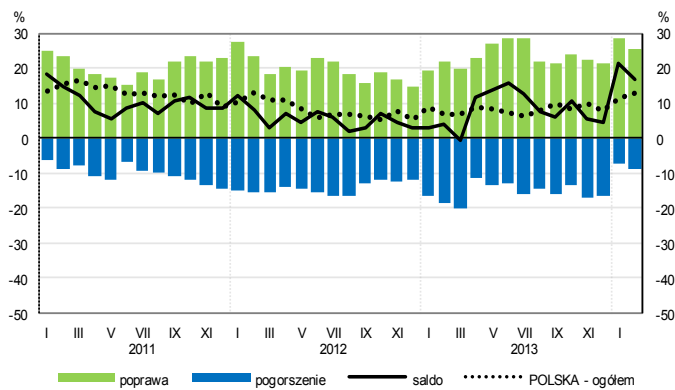
## Transport i gospodarka magazynowa (sekcja H)



## Zakwaterowanie i gastronomia (sekcja I)

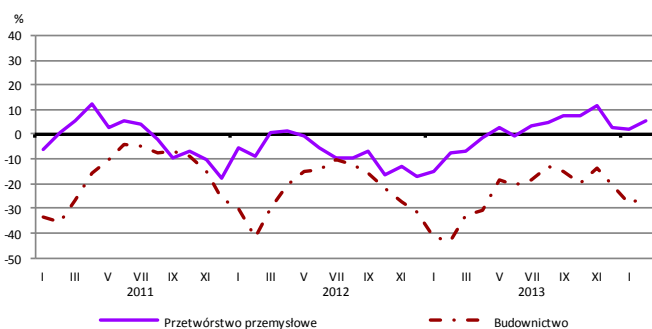


## Informacja i komunikacja (sekcja J)

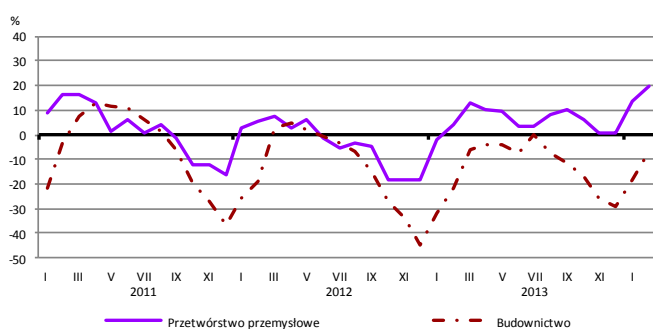


# WYBRANE WSKAŹNIKI WEDŁUG SEKCJI / DZIAŁÓW PKD

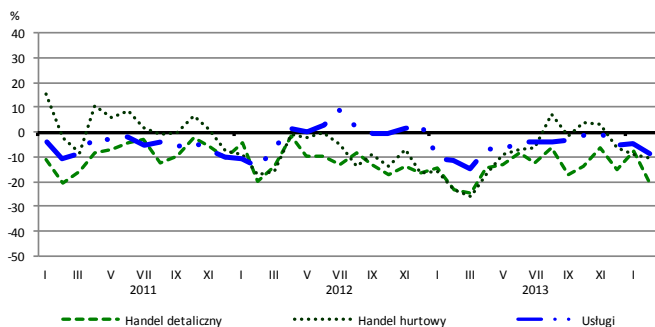
## Bieżąca produkcja



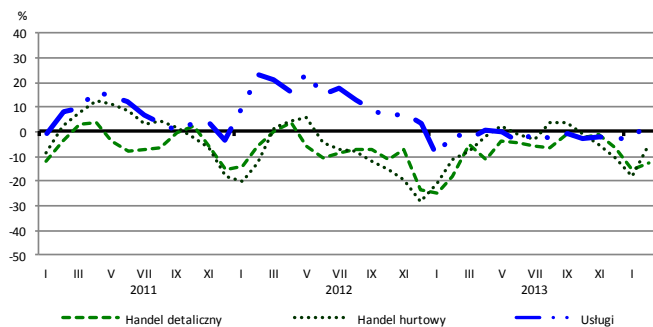
## Przewidywana produkcja



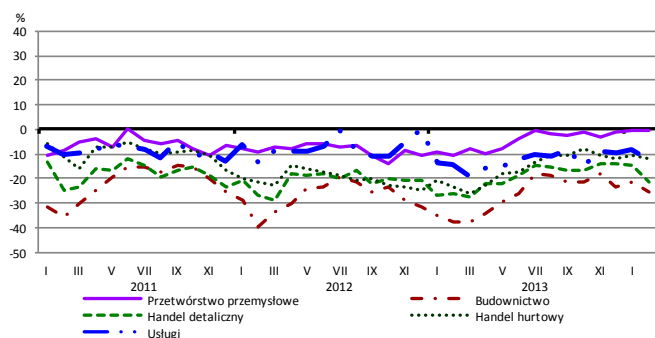
## Bieżąca sprzedaż



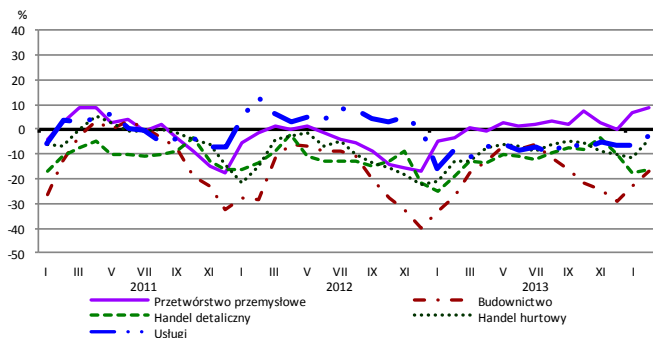
## Przewidywana sprzedaż



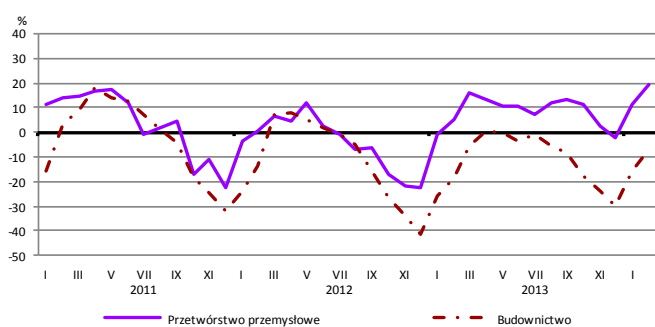
## Bieżąca sytuacja finansowa



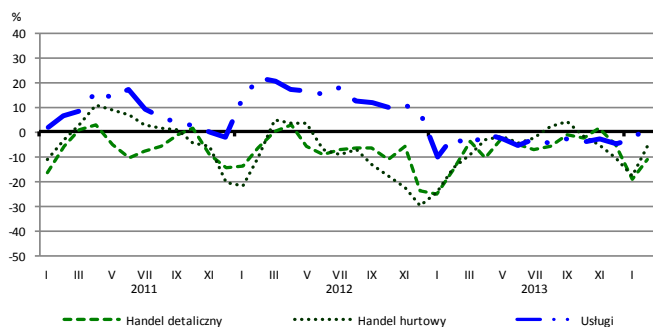
## Przewidywana sytuacja finansowa



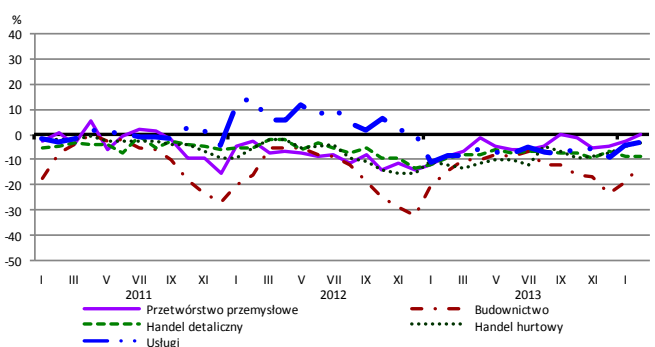
## Przewidywany portfel zamówień na rynku krajowym



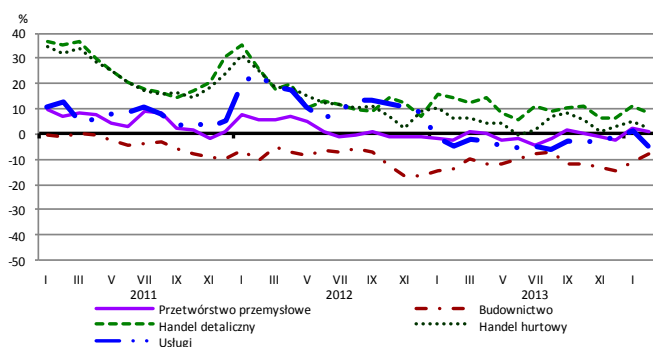
## Przewidywany popyt



## Przewidywane zatrudnienie

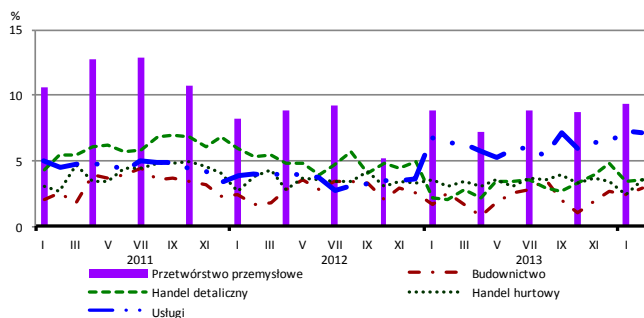


## Przewidywane ceny

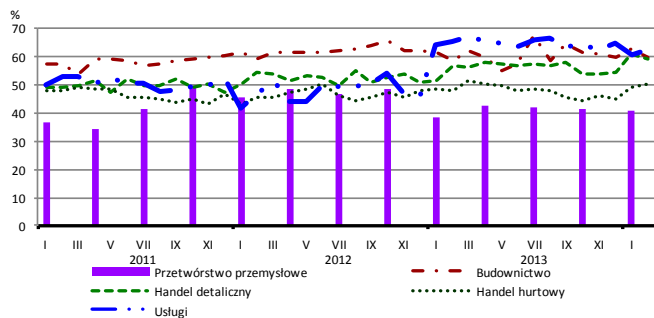


# BARIERY DZIAŁALNOŚCI GOSPODARCZEJ

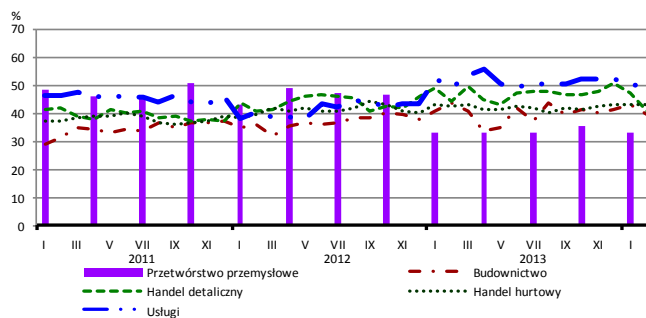
## Brak barier



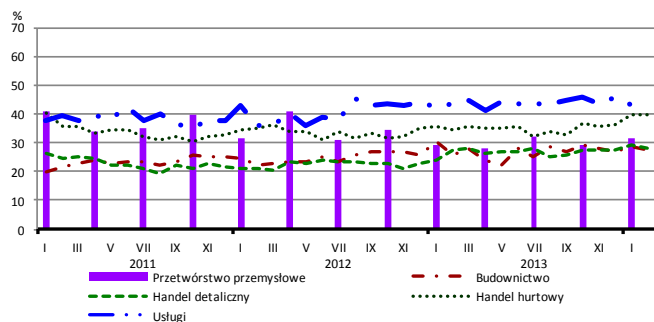
## Koszty zatrudnienia



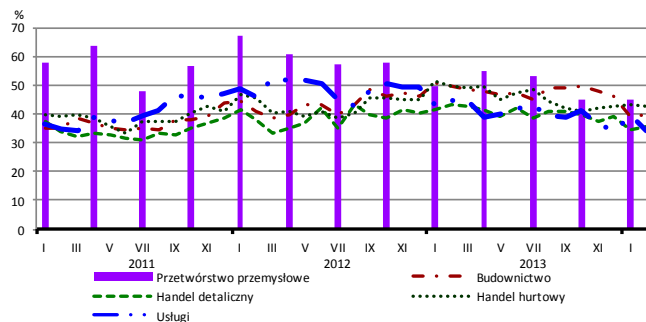
## Wysokie obciążenia na rzecz budżetu



## Niejasne i niespójne przepisy prawne



## Niepewność ogólnej sytuacji gospodarczej



Największy odsetek przedsiębiorców **nieodczuwających żadnych barier w prowadzeniu bieżącej działalności gospodarczej** w lutym br. jest odnotowany w jednostkach prowadzących działalność z zakresu usług (7,1%), w dalszej kolejności – handlu detalicznego (3,6%), handlu hurtowego (3,6%), budownictwa (2,9%).

Największe trudności napotymane przez przedsiębiorstwa **budowlano-montażowe** zgłaszające bariery związane są z kosztami zatrudnienia (60% w lutym br., 59% przed rokiem) oraz konkurencją na rynku (56% w lutym br., 55% w analogicznym miesiącu ub. r.). W skali roku w największym stopniu spadło znaczenie bariery związanej z niepewnością ogólnej sytuacji gospodarczej (z 49% do 40%).

Podmioty prowadzące działalność w zakresie **handlu hurtowego** najczęściej wskazują trudności związane z kosztami zatrudnienia (barierę tę sygnalizuje 51% przedsiębiorstw w lutym br., 48% w analogicznym miesiącu ub. r.) oraz konkurencją na rynku (46% w lutym br., 49% przed rokiem). Bariery, której znaczenie w skali roku wzrosło w największym stopniu są niejasne i niespójne przepisy prawne (z 34% do 40%), a spadło – bariery związanej z niepewnością ogólnej sytuacji gospodarczej (z 50% do 43%).

Przedsiębiorcy prowadzący działalność z zakresu **handlu detalicznego** najbardziej odczuwają bariery związane z kosztami zatrudnienia (barierę tę sygnalizuje w lutym br. 59% przedsiębiorstw, 57% w analogicznym miesiącu ub. r.) oraz konkurencją na rynku (54% w lutym br., 55% przed rokiem). W skali roku najbardziej spadło znaczenie barier związanych z niepewnością ogólnej sytuacji gospodarczej (z 43% do 35%) i niedostatecznym popytem (z 49% do 43%).

Największe trudności wskazywane przez firmy **usługowe** zgłaszające bariery związane są z kosztami zatrudnienia (63% w lutym br., 65% w analogicznym okresie ub. r.). W porównaniu z lutym ub. r. w największym stopniu zmniejszyła się uciążliwość bariery związanej z niepewnością ogólnej sytuacji gospodarczej (z 45% do 34%).