

Warszawa, 2013-04-29

KONIUNKTURA GOSPODARCZA

w kwietniu 2013 r.

opinie formułowane przez jednostki, których siedziba znajduje się
w WOJEWÓDZTWIE ŚLĄSKIM

Przedsiębiorstwa z siedzibą w województwie śląskim ogólny klimat koniunktury w **przetwórstwie przemysłowym** oceniają w kwietniu pozytywnie, tak jak przed miesiącem. Bieżący portfel zamówień i produkcja są oceniane mniej pesymistycznie niż w marcu, natomiast prognozy w tym zakresie są ostrożniejsze niż w ubiegłym miesiącu. Oceny dotyczące bieżącej sytuacji finansowej są bardziej negatywne niż w marcu, a jej przewidywania są nieznacznie pesymistyczne. Przedsiębiorcy planują niewielkie redukcje zatrudnienia, mniejsze od zapowiadanych w ubiegłym miesiącu. Ceny wyrobów przemysłowych mogą pozostawać bez zmian.

Ogólny klimat koniunktury w **budownictwie** oceniany jest w kwietniu nieco mniej pesymistycznie niż w marcu. Oceny bieżącego portfela zamówień, a także diagnoza i prognoza sytuacji finansowej są nieco mniej niekorzystne od formułowanych w ubiegłym miesiącu. Przewidywania dotyczące portfela zamówień są nieznacznie pozytywne, przy utrzymujących się niekorzystnych diagnozach i prognozach produkcji budowlano-montażowej. Przedsiębiorcy zapowiadają spadek zatrudnienia zbliżony do planowanego przed miesiącem. Ceny robót budowlano-montażowych mogą spadać nieco szybciej niż przewidywano przed miesiącem.

Utrzymują się negatywne oceny ogólnego klimatu koniunktury w **handlu hurtowym**. Diagnozy i prognozy sprzedaży oraz sytuacji finansowej są pesymistyczne. Redukcje zatrudnienia w najbliższych trzech miesiącach mogą być nieznacznie mniejsze od planowanych w marcu. Przedsiębiorcy przewidują, iż ceny mogą rosnąć nieco wolniej niż oczekiwano przed miesiącem.

Ogólny klimat koniunktury w **handlu detalicznym** oceniany jest w kwietniu niekorzystnie, podobnie jak przed miesiącem. Bieżąca sprzedaż oraz sytuacja finansowa oceniane są mniej negatywnie niż w marcu. Przyszła sprzedaż może być bardziej ograniczana, prognozy sytuacji finansowej są nadal negatywne. Może utrzymać się skala spadku zatrudnienia prognozowana w marcu. Przedsiębiorcy przewidują, iż w najbliższych trzech miesiącach ceny towarów mogą nadal rosnąć.

W kwietniu kierujący jednostkami z sekcji **informacja i komunikacja** oceniają koniunkturę pozytywnie, lepiej niż przed miesiącem i przed rokiem. Oceny koniunktury formułowane przez podmioty z sekcji **działalność związana z zakwaterowaniem i usługami gastronomicznymi** są mniej niekorzystne od zgłaszanych w marcu bieżącego i kwietniu ubiegłego roku. Firmy z sekcji **transport i gospodarka magazynowa** oceniają koniunkturę bardziej pesymistycznie niż przed miesiącem i przed rokiem.

W **przetwórstwie przemysłowym** badaniem objęte są podmioty o liczbie pracujących 10 i więcej osób. W pozostałych badaniach (**budownictwo, handel hurtowy i detaliczny, usługi**) uczestniczą również podmioty o liczbie pracujących do 9 osób.

Przetwórstwo przemysłowe — sekcja C; **Budownictwo** — sekcja F; **Handel hurtowy** — dział 46; **Handel detaliczny** — działy 45 i 47

Usługi — sekcje: H – Transport i gospodarka magazynowa, I – Działalność związana z zakwaterowaniem i usługami gastronomicznymi, J – Informacja i komunikacja, K – Działalność finansowa i ubezpieczeniowa, L – Działalność związana z obsługą rynku nieruchomości, M – Działalność profesjonalna, naukowa i techniczna, N – Działalność w zakresie usług administrowania i działalność wspierająca, P – Edukacja, Q – Opieka zdrowotna i pomoc społeczna, R – Działalność związana z kulturą, rozrywką i rekreacją, S – Pozostała działalność usługowa

Opracowanie:

Departament Przedsiębiorstw

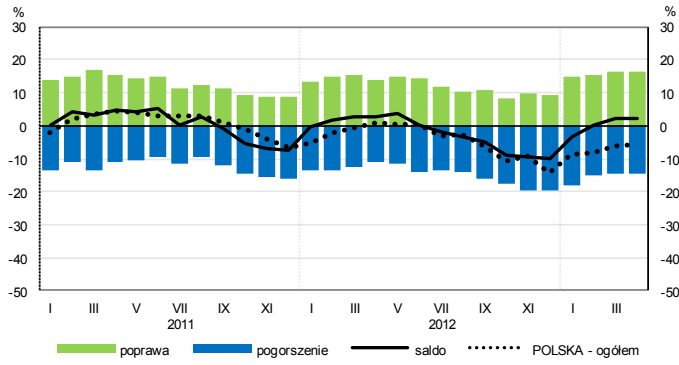
Kontakt w sprawach merytorycznych:

Hanna Sękowska tel. 22 608 36 51, Magdalena Świącka tel. 22 608 35 50, Olga Gaca tel. 22 608 36 51,

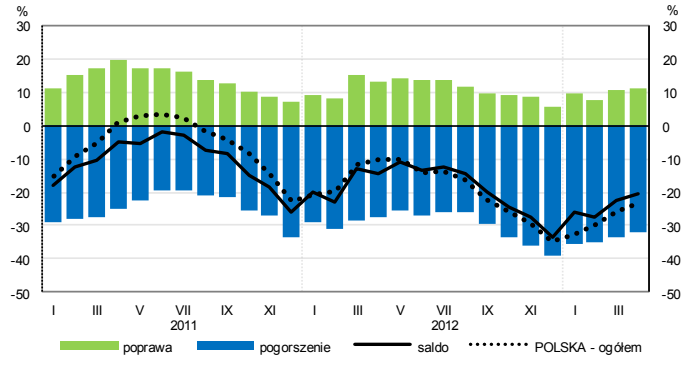
Hubert Stefaniak tel. 22 608 35 50, Łukasz Gontarz tel. 22 608 36 51.

OGÓLNY KLIMAT KONIUNKTURY WEDŁUG SEKCJI / DZIAŁÓW PKD

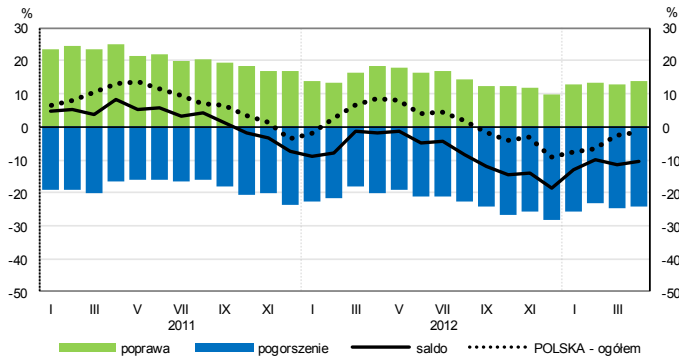
Przetwórstwo przemysłowe (sekcja C)



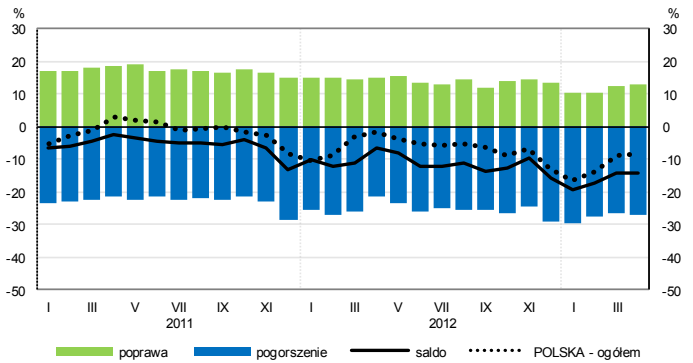
Budownictwo (sekcja F)



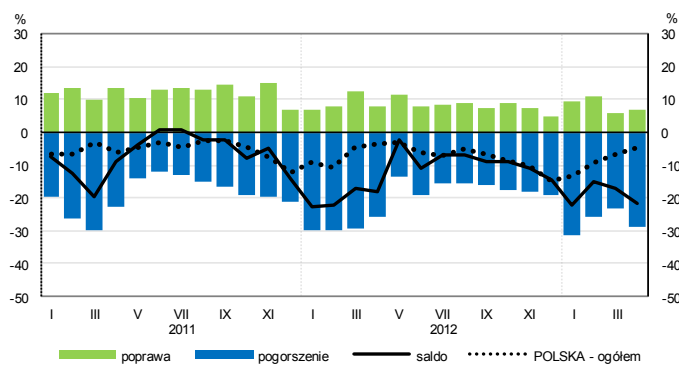
Handel hurtowy (dział 46)



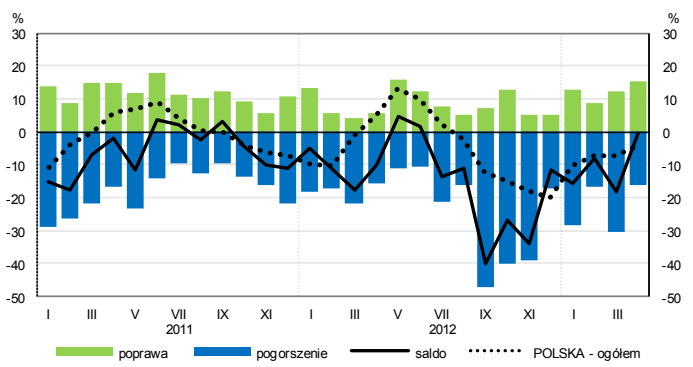
Handel detaliczny (dział 45+47)



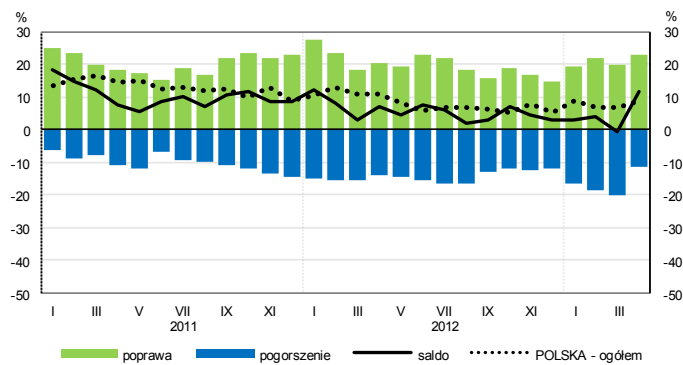
Transport i gospodarka magazynowa (sekcja H)



Zakwaterowanie i gastronomia (sekcja I)

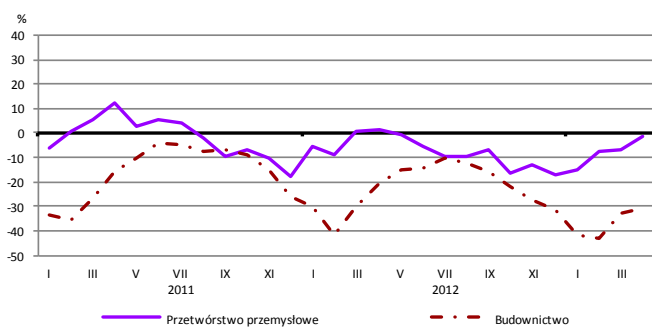


Informacja i komunikacja (sekcja J)

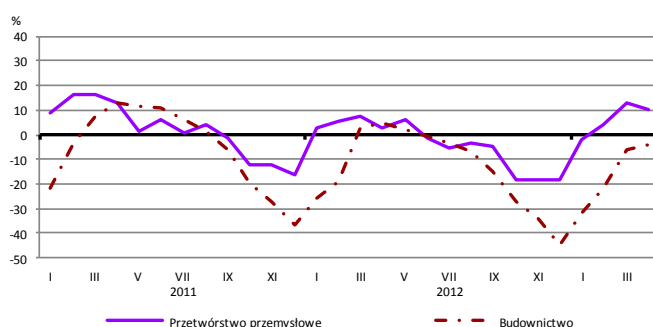


WYBRANE WSKAŹNIKI WEDŁUG SEKCJI / DZIAŁÓW PKD

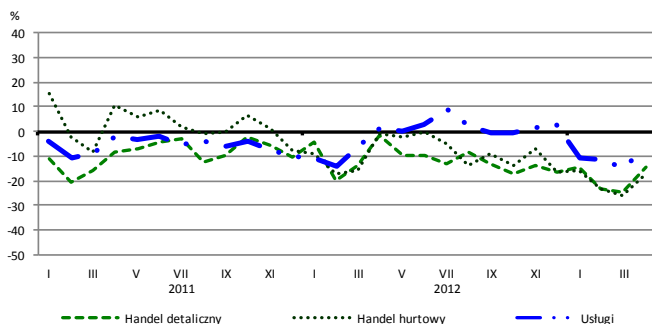
Bieżąca produkcja



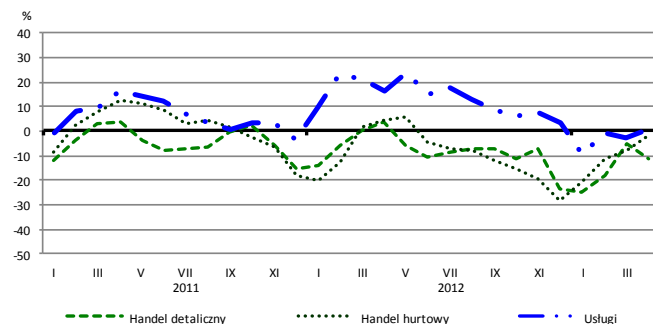
Przewidywana produkcja



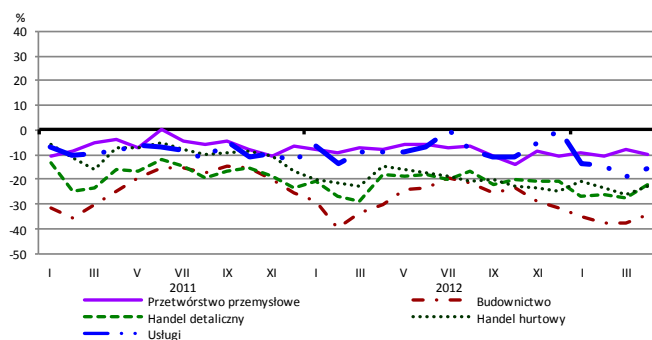
Bieżąca sprzedaż



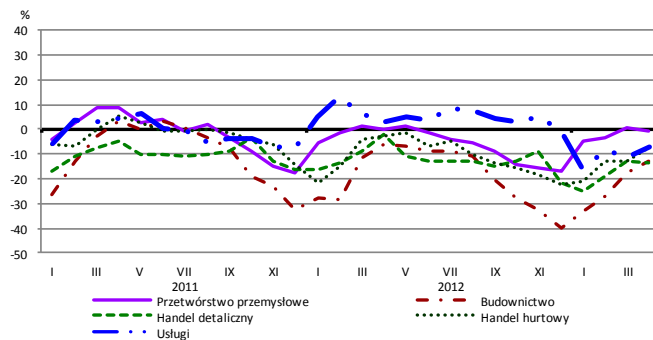
Przewidywana sprzedaż



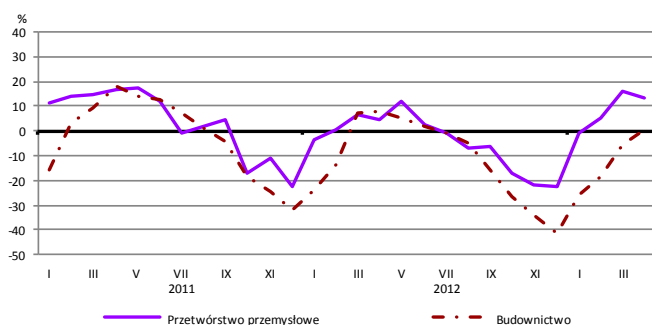
Bieżąca sytuacja finansowa



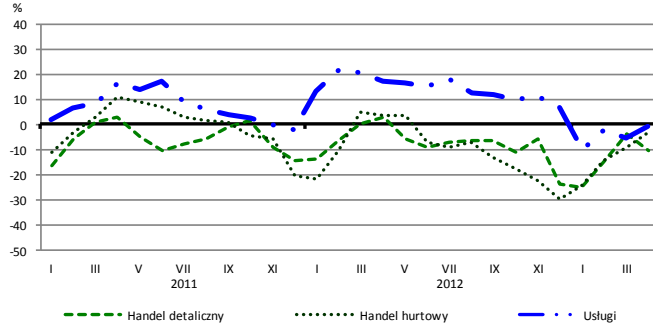
Przewidywana sytuacja finansowa



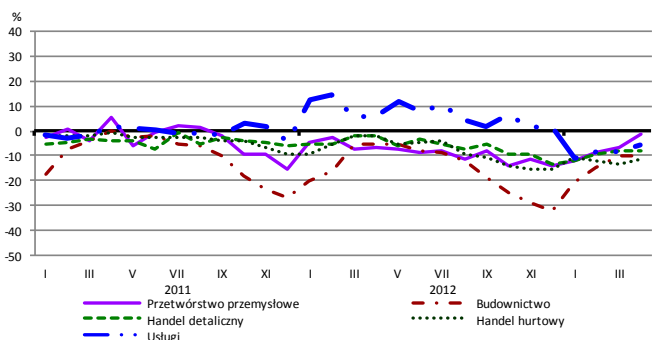
Przewidywany portfel zamówień na rynku krajowym



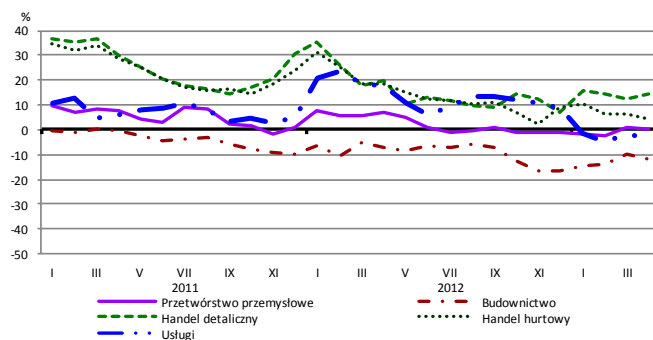
Przewidywany popyt



Przewidywane zatrudnienie

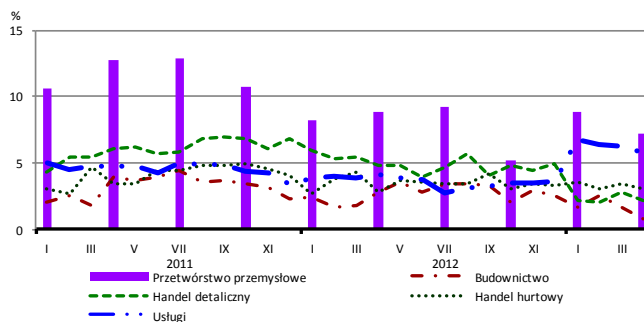


Przewidywane ceny

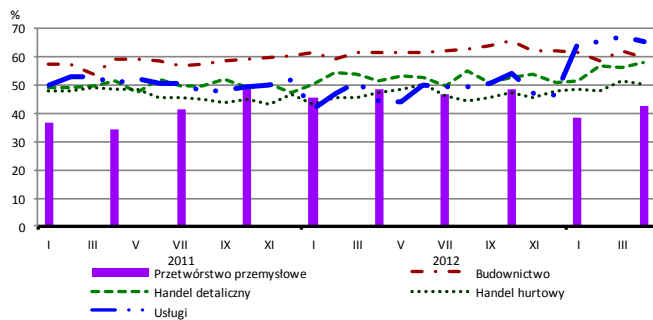


BARIERY DZIAŁALNOŚCI GOSPODARCZEJ

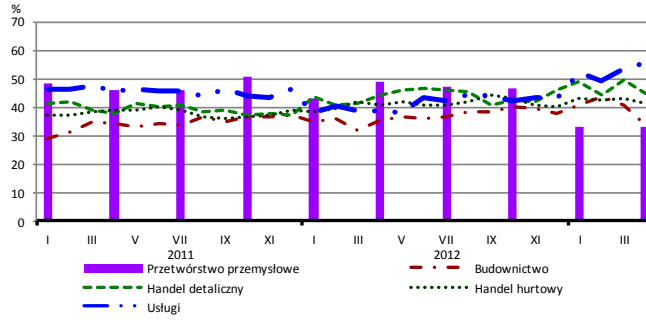
Brak barier



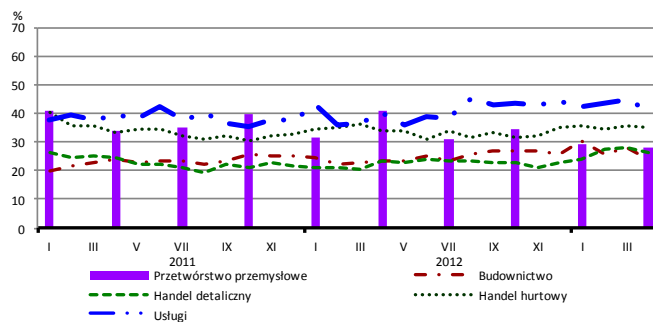
Koszty zatrudnienia



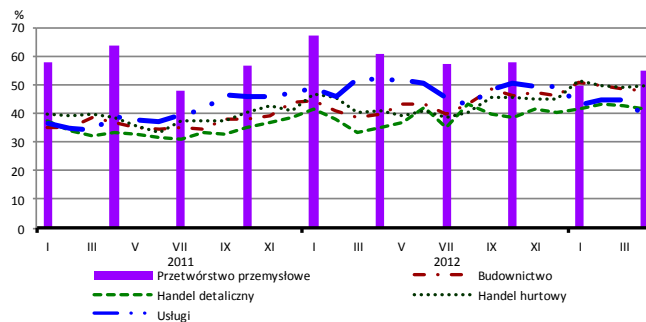
Wysokie obciążenia na rzecz budżetu



Niejasne i niespójne przepisy prawne



Niepewność ogólnej sytuacji gospodarczej



Największy odsetek przedsiębiorców **nieodczuwających żadnych barier w prowadzeniu bieżącej działalności gospodarczej** w kwietniu br. jest odnotowany w jednostkach prowadzących działalność z zakresu przetwórstwa przemysłowego (7,2%), w dalszej kolejności – usług (5,8%), handlu hurtowego (3,1%), handlu detalicznego (2,2%), budownictwa (0,8%).

W jednostkach z zakresu **przetwórstwa przemysłowego**, które nie zgłaszają braku utrudnień swojej działalności, najczęściej zgłaszaną barierą jest niedostateczny popyt na rynku krajowym (58% w kwietniu br., 49% przed rokiem), niepewność ogólnej sytuacji gospodarczej (55% w kwietniu br., 61% w analogicznym miesiącu ub. r.) oraz niedostateczny popyt na rynku zagranicznym (48% w kwietniu br., 31% przed rokiem – jest to bariera, której znaczenie w skali roku wzrosło w największym stopniu). Barierą, której znaczenie spadło w skali roku w największym stopniu są obciążenia na rzecz budżetu (z 49% do 33%).

Największe trudności napotymane przez przedsiębiorstwa **budowlano-montażowe** zgłaszające bariery związane są z kosztami zatrudnienia (60% w kwietniu br., 62% w analogicznym miesiącu ub. r.). W skali roku w największym stopniu wzrosło znaczenie bariery związanej z niepewnością ogólnej sytuacji gospodarczej (z 40% do 48%), natomiast spadło – bariery związanej z kosztami materiałów (z 40% do 30%).

Podmioty prowadzące działalność w zakresie **handlu hurtowego** najczęściej wskazują trudności związane z konkurencją na rynku (barierę tę sygnalizuje w kwietniu br. 51% przedsiębiorstw, 47% w analogicznym miesiącu ub. r.), kosztami zatrudnienia (50% w kwietniu br., 47% przed rokiem) oraz niepewnością ogólnej sytuacji gospodarczej (50% w kwietniu br., 41% w analogicznym miesiącu ub. r. – jest to bariera, której znaczenie w skali roku wzrosło w największym stopniu).

Przedsiębiorcy prowadzący działalność z zakresu **handlu detalicznego** najbardziej odczuwają bariery związane z kosztami zatrudnienia (barierę tę sygnalizuje w kwietniu br. 58% przedsiębiorstw, 51% w analogicznym miesiącu ub. r.) oraz konkurencją na rynku (58% w kwietniu br., 49% przed rokiem – jest to bariera, której znaczenie w skali roku wzrosło w największym stopniu).

Największe trudności wskazywane przez firmy **usługowe** zgłaszające bariery związane są z kosztami zatrudnienia (66% w kwietniu br., 44% w analogicznym okresie ub. r.) i wysokimi obciążeniami na rzecz budżetu (55% w kwietniu br., 39% przed rokiem) – są to bariery, których znaczenie w skali roku wzrosło w największym stopniu. W porównaniu z kwietniem ub. r. w istotnym stopniu spadło znaczenie bariery związanej z konkurencją firm krajowych (z 63% do 45%) i niepewnością ogólnej sytuacji gospodarczej (z 52% do 39%).