

Warszawa, 2013-06-28

**KONIUNKTURA GOSPODARCZA**

w czerwcu 2013 r.

opinie formułowane przez jednostki, których siedziba znajduje się  
w WOJEWÓDZTWIE ŚLĄSKIM

Przedsiębiorstwa z siedzibą w województwie śląskim ogólny klimat koniunktury w **przetwórstwie przemysłowym** oceniają w czerwcu pozytywnie, podobnie jak przed miesiącem. Bieżący portfel zamówień utrzymuje się bez zmian, produkcja jest nieznacznie ograniczana. Odpowiednie przewidywania są korzystne, ale ostrożniejsze od formułowanych w maju. Bieżąca sytuacja finansowa jest oceniana mniej pesymistycznie niż w ubiegłym miesiącu, przewidywania wskazują na możliwość jej nieznacznej poprawy. Przedsiębiorcy planują redukcje zatrudnienia nieco większe od zapowiadanych w maju. Ceny wyrobów przemysłowych mogą nieznacznie spadać.

Ogólny klimat koniunktury w **budownictwie** oceniany jest w czerwcu negatywnie, podobnie jak w maju. Oceny bieżącego portfela zamówień, produkcji budowlano-montażowej oraz sytuacji finansowej są zbliżone do tych sprzed miesiąca. Odpowiednie prognozy są nieco bardziej pesymistyczne od formułowanych w maju. Przedsiębiorcy zapowiadają zmniejszenie zatrudnienia zbliżone do planowanego przed miesiącem. Ceny robót budowlano-montażowych mogą spadać w tempie prognozowanym w maju.

Ogólny klimat koniunktury w **handlu hurtowym** jest oceniany pesymistycznie, podobnie jak w ubiegłym miesiącu. Bieżąca i przyszła sprzedaż oceniana jest negatywnie. Utrzymują się niekorzystne diagnozy i prognozy sytuacji finansowej. Redukcje zatrudnienia w najbliższych trzech miesiącach mogą być zbliżone do planowanych w maju. Przedsiębiorcy przewidują, iż ceny mogą nieznacznie spadać.

Ogólny klimat koniunktury w **handlu detalicznym** oceniany jest w czerwcu bardziej niekorzystnie niż przed miesiącem. Utrzymują się negatywne prognozy dotyczące sprzedaży i sytuacji finansowej. Odpowiednie diagnozy są mniej niekorzystne od sygnalizowanych w maju. Skala spadku zatrudnienia może być zbliżona do planowanej przed miesiącem. Przedsiębiorcy przewidują, iż w najbliższych trzech miesiącach ceny towarów mogą rosnać wolniej niż oczekiwano w maju.

W czerwcu kierujący jednostkami z sekcji **informacja i komunikacja** oceniają koniunkturę pozytywnie, lepiej niż przed miesiącem i przed rokiem. Oceny koniunktury formułowane przez podmioty z sekcji **działalność związana z zakwaterowaniem i usługami gastronomicznymi** są pozytywne, zbliżone do formułowanych przed rokiem, ale ostrożniejsze od zgłaszanych przed miesiącem. Firmy z sekcji **transport i gospodarka magazynowa** oceniają koniunkturę bardziej pesymistycznie niż przed miesiącem i przed rokiem.

W **przetwórstwie przemysłowym** badaniem objęte są podmioty o liczbie pracujących 10 i więcej osób. W pozostałych badaniach (**budownictwo, handel hurtowy i detaliczny, usługi**) uczestniczą również podmioty o liczbie pracujących do 9 osób.

**Przetwórstwo przemysłowe** — sekcja C; **Budownictwo** — sekcja F; **Handel hurtowy** — dział 46; **Handel detaliczny** — działy 45 i 47

**Usługi** — sekcje: H – Transport i gospodarka magazynowa, I – Działalność związana z zakwaterowaniem i usługami gastronomicznymi, J – Informacja i komunikacja, K – Działalność finansowa i ubezpieczeniowa, L – Działalność związana z obsługą rynku nieruchomości, M – Działalność profesjonalna, naukowa i techniczna, N – Działalność w zakresie usług administrowania i działalność wspierająca, P – Edukacja, Q – Opieka zdrowotna i pomoc społeczna, R – Działalność związana z kulturą, rozrywką i rekreacją, S – Pozostała działalność usługowa

Opracowanie:

Departament Przedsiębiorstw

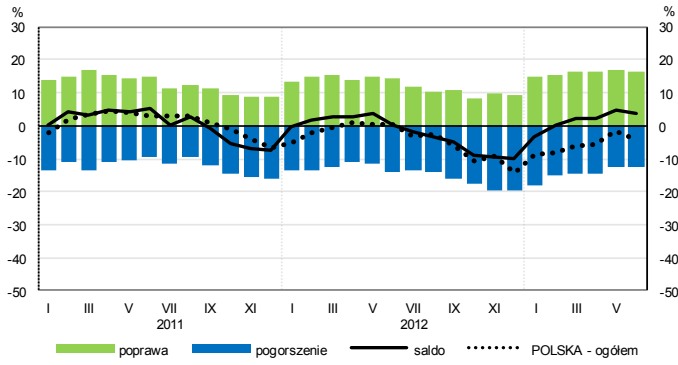
Kontakt w sprawach merytorycznych:

Hanna Sękowska tel. 22 608 36 51, Magdalena Świącka tel. 22 608 35 50, Olga Gaca tel. 22 608 36 51,

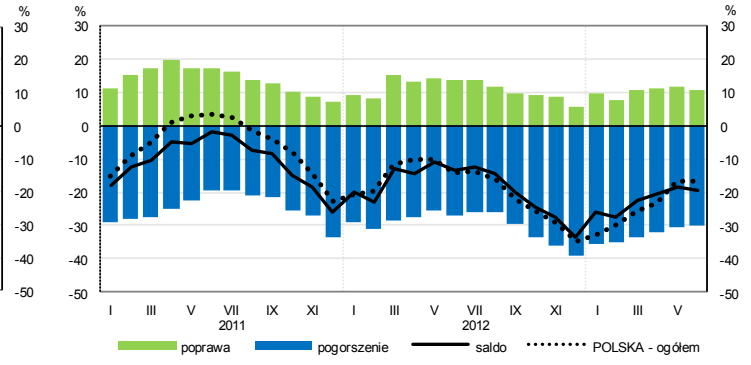
Hubert Stefaniak tel. 22 608 35 50, Łukasz Gontarz tel. 22 608 36 51.

# OGÓLNY KLIMAT KONIUNKTURY WEDŁUG SEKCJI / DZIAŁÓW PKD

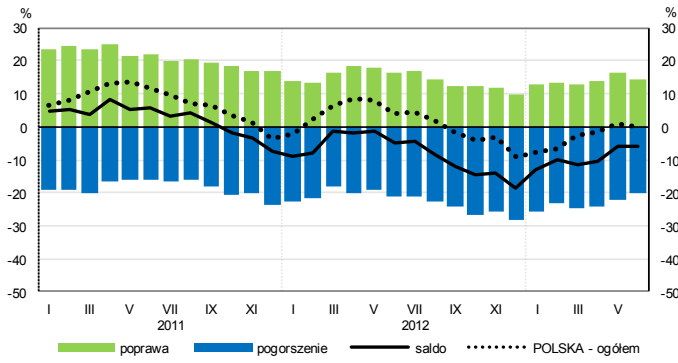
## Przetwórstwo przemysłowe (sekcja C)



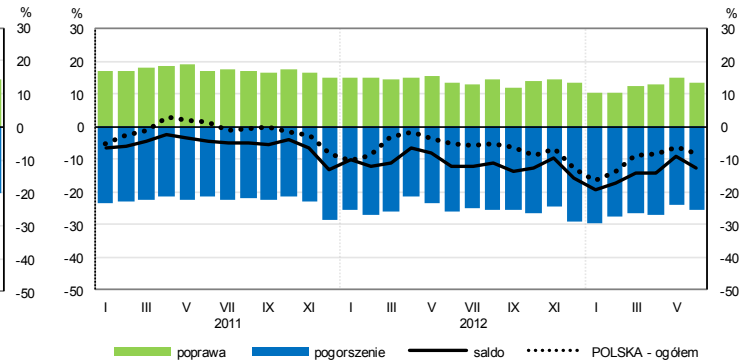
## Budownictwo (sekcja F)



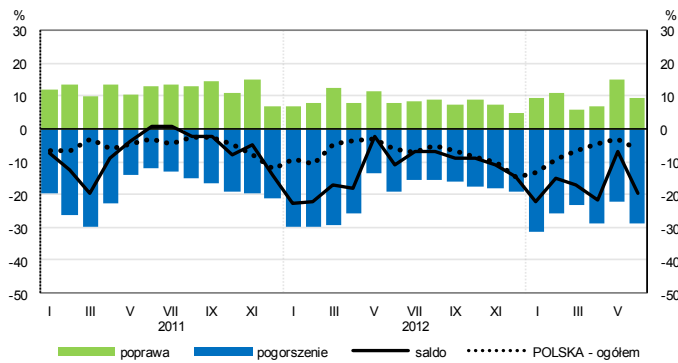
## Handel hurtowy (dział 46)



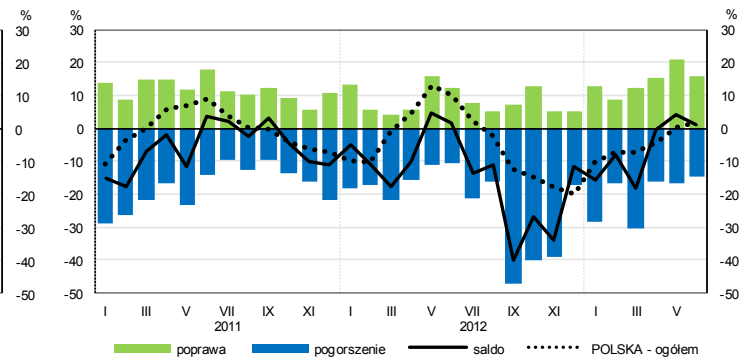
## Handel detaliczny (dział 45+47)



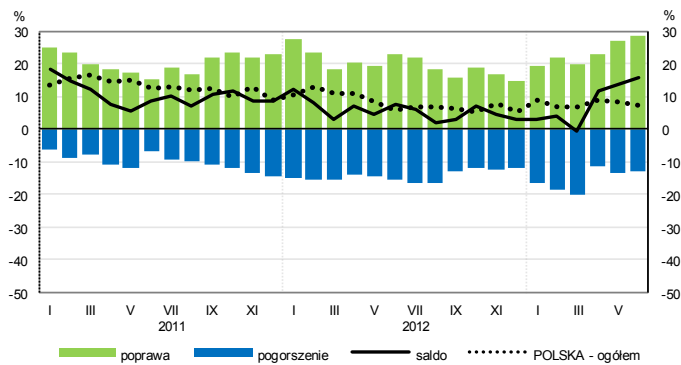
## Transport i gospodarka magazynowa (sekcja H)



## Zakwaterowanie i gastronomia (sekcja I)

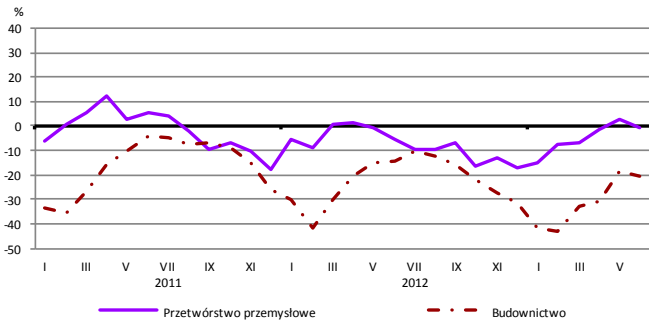


## Informacja i komunikacja (sekcja J)

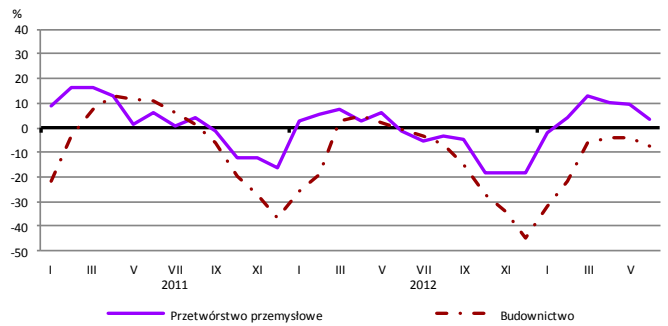


# WYBRANE WSKAŹNIKI WEDŁUG SEKCJI / DZIAŁÓW PKD

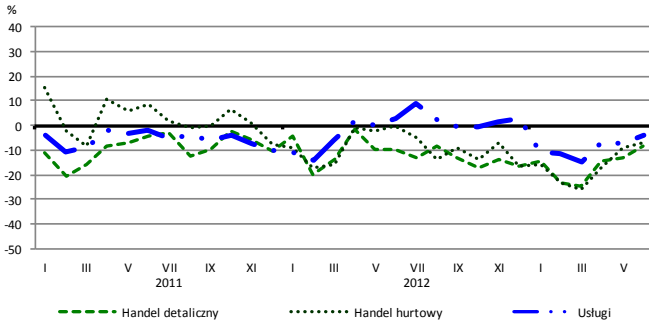
## Bieżąca produkcja



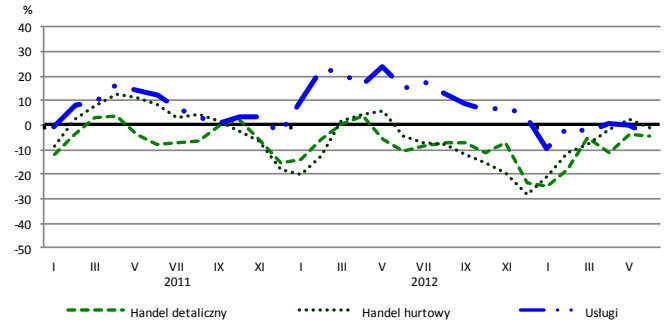
## Przewidywana produkcja



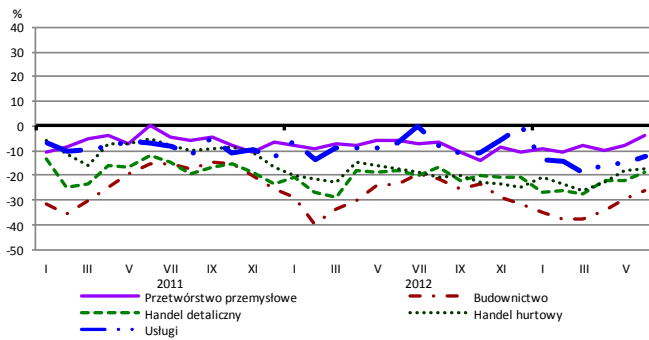
## Bieżąca sprzedaż



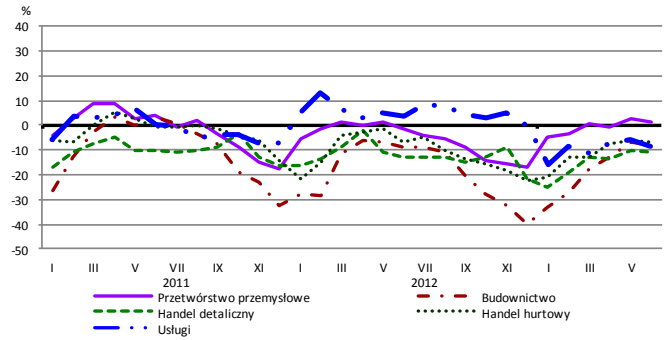
## Przewidywana sprzedaż



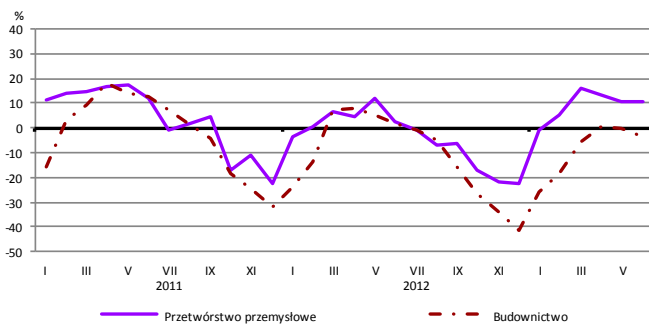
## Bieżąca sytuacja finansowa



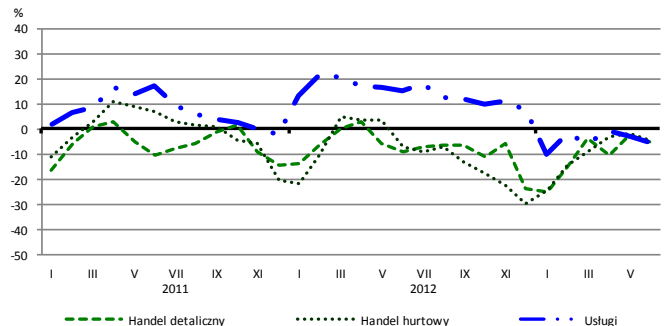
## Przewidywana sytuacja finansowa



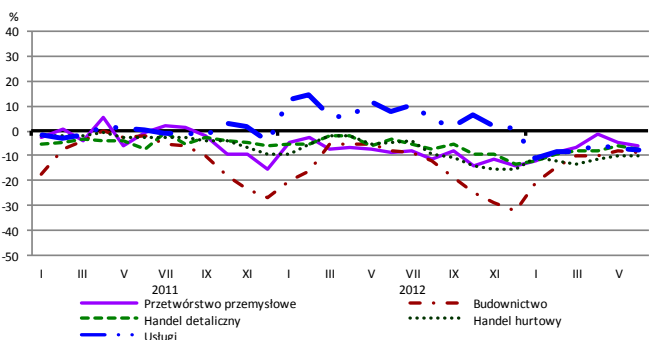
## Przewidywany portfel zamówień na rynku krajowym



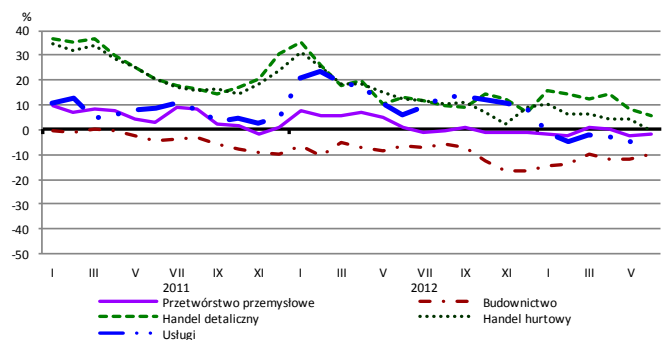
## Przewidywany popyt



## Przewidywane zatrudnienie

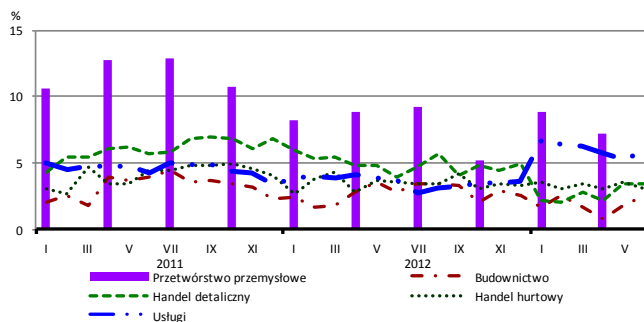


## Przewidywane ceny

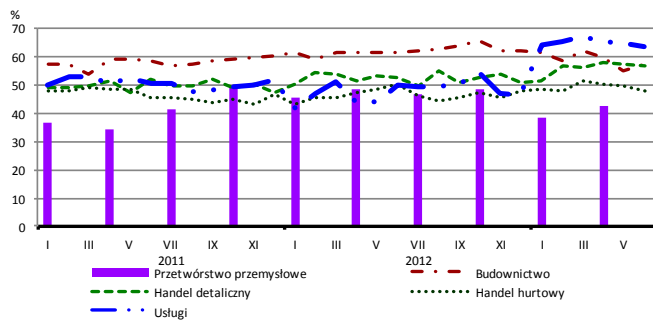


# BARIERY DZIAŁALNOŚCI GOSPODARCZEJ

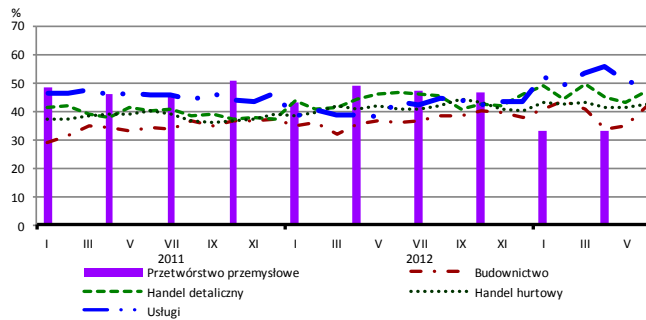
## Brak barier



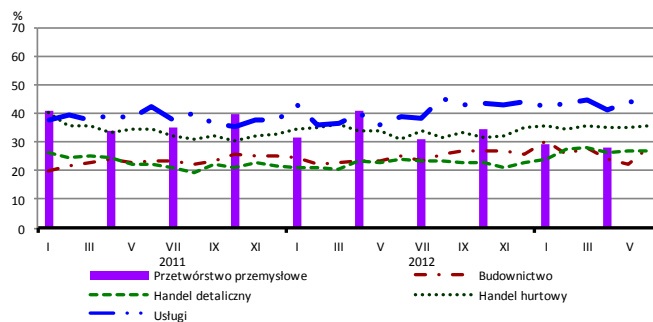
## Koszty zatrudnienia



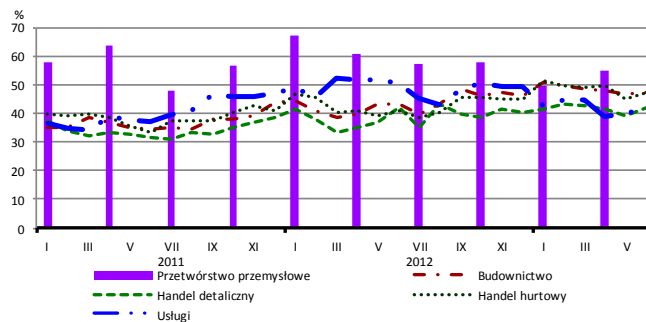
## Wysokie obciążenia na rzecz budżetu



## Niejasne i niespójne przepisy prawne



## Niepewność ogólnej sytuacji gospodarczej



Największy odsetek przedsiębiorców **nieodczuwających żadnych barier w prowadzeniu bieżącej działalności gospodarczej** w czerwcu br. jest odnotowany w jednostkach prowadzących działalność z zakresu usług (5,9%), w dalszej kolejności – handlu detalicznego (3,5%), handlu hurtowego (3,1%), budownictwa (2,6%).

Największe trudności napotykane przez przedsiębiorstwa **budowlano-montażowe** zgłaszające bariery związane są z kosztami zatrudnienia (58% w czerwcu br., 62% w analogicznym miesiącu ub. r.) i konkurencją na rynku (55% w czerwcu br., 60% przed rokiem). W skali roku w największym stopniu wzrosło znaczenie bariery związanej z wysokimi obciążeniami na rzecz budżetu (z 36% do 42%), natomiast spadło – bariery związanej z kosztami materiałów (z 46% do 35%).

Podmioty prowadzące działalność w zakresie **handlu hurtowego** najczęściej wskazują trudności związane z konkurencją na rynku (barierę tę sygnalizuje w czerwcu br. 51% przedsiębiorstw, 46% w analogicznym miesiącu ub. r.). Bariery, których znaczenie najbardziej wzrosło w skali roku są niepewność ogólnej sytuacji gospodarczej (z 41% do 48%) oraz konkurencja na rynku, a spadło – bariery związanej z trudnościami w rozrachunkach z kontrahentami (z 47% do 42%).

Przedsiębiorcy prowadzący działalność z zakresu **handlu detalicznego** najbardziej odczuwają bariery związane z kosztami zatrudnienia (barierę tę sygnalizuje w czerwcu br. 57% przedsiębiorstw, 53% w analogicznym miesiącu ub. r.) oraz konkurencją na rynku (57% w czerwcu br., 49% przed rokiem). Są to bariery, których znaczenie w skali roku wzrosło w największym stopniu. Bariery, której znaczenie najbardziej spadło w skali roku są wysokie odsetki bankowe (z 19% do 15%).

Największe trudności wskazywane przez firmy **usługowe** zgłaszające bariery związane są z kosztami zatrudnienia (64% w czerwcu br., 50% w analogicznym okresie ub. r. – jest to bariera, której znaczenie w skali roku wzrosło w największym stopniu). W porównaniu z czerwcem ub. r. w istotnym stopniu spadło znaczenie bariery związanej z konkurencją firm krajowych (z 58% do 48%) i niepewnością ogólnej sytuacji gospodarczej (z 50% do 42%).