

Warszawa, 2013-07-29

**KONIUNKTURA GOSPODARCZA**

w lipcu 2013 r.

opinie formułowane przez jednostki, których siedziba znajduje się  
w WOJEWÓDZTWIE ŚLĄSKIM

Przedsiębiorstwa z siedzibą w województwie śląskim ogólny klimat koniunktury w **przetwórstwie przemysłowym** oceniają w lipcu pozytywnie, podobnie jak przed miesiącem. Oceny dotyczące bieżącego portfela zamówień i produkcji są korzystne. Prognozy dotyczące portfela zamówień są ostrożniejsze od formułowanych w czerwcu, podczas gdy zapowiadane jest utrzymanie niewielkiego wzrostu produkcji. Bieżąca sytuacja finansowa jest oceniana mniej pesymistycznie niż w czerwcu, przewidywania wskazują na możliwość jej niewielkiej poprawy. Przedsiębiorcy planują redukcje zatrudnienia zbliżone do zapowiadanych w ubiegłym miesiącu. Ceny wyrobów przemysłowych mogą spadać szybciej niż przewidywano w czerwcu.

Ogólny klimat koniunktury w **budownictwie** oceniany jest w lipcu nieco mniej pesymistycznie niż w czerwcu. Bieżące oceny i przewidywania dotyczące portfela zamówień i sytuacji finansowej, a także diagnozy produkcji budowlano-montażowej są mniej negatywne od zgłaszanych przed miesiącem. Prognozy wskazują, że produkcja budowlano-montażowa może utrzymać się na dotychczasowym poziomie. Przedsiębiorcy zapowiadają nieznacznie mniejsze niż planowano w czerwcu ograniczenie zatrudnienia. Ceny robót budowlano-montażowych mogą spadać nieco wolniej niż oczekiwano w ubiegłym miesiącu.

Ogólny klimat koniunktury w **handlu hurtowym** jest oceniany nieco mniej pesymistycznie niż w ubiegłym miesiącu. Bieżąca sprzedaż oceniana jest negatywnie, podobnie jak w czerwcu. Odpowiednie prognozy są nieznacznie bardziej niekorzystne od przewidywań formułowanych miesiąc wcześniej. Diagnozy sytuacji finansowej są mniej negatywne niż w czerwcu. Prognozy w tym zakresie uległy niewielkiemu pogorszeniu. Redukcje zatrudnienia w najbliższych trzech miesiącach mogą się nieco zwiększać. Przedsiębiorcy przewidują, iż ceny mogą nieznacznie rosnąć.

Utrzymują się negatywne oceny ogólnego klimatu koniunktury w **handlu detalicznym**. Bieżąca sprzedaż oceniana jest niekorzystnie, gorzej niż przed miesiącem. Oceny sytuacji finansowej są mniej pesymistyczne. Prognozy dotyczące sprzedaży oraz sytuacji finansowej są negatywne, zbliżone do formułowanych w czerwcu. Może utrzymać się skala spadku zatrudnienia planowana przed miesiącem. Przedsiębiorcy przewidują, iż w najbliższych trzech miesiącach ceny towarów mogą rosnąć szybciej niż oczekiwano w czerwcu.

W lipcu kierujący jednostkami z sekcji **informacja i komunikacja** oceniają koniunkturę mniej optymistycznie niż przed miesiącem, ale lepiej niż przed rokiem. Oceny koniunktury formułowane przez podmioty z sekcji **działalność związana z zakwaterowaniem i usługami gastronomicznymi** są pozytywne, zbliżone do zgłaszanych w czerwcu br. i lepsze od negatywnych z lipca ub. r. Firmy z sekcji **transport i gospodarka magazynowa** oceniają koniunkturę mniej pesymistycznie niż przed miesiącem, ale gorzej niż w analogicznym miesiącu ubiegłego roku.

W **przetwórstwie przemysłowym** badaniem objęte są podmioty o liczbie pracujących 10 i więcej osób. W pozostałych badaniach (**budownictwo, handel hurtowy i detaliczny, usługi**) uczestniczą również podmioty o liczbie pracujących do 9 osób.

**Przetwórstwo przemysłowe** — sekcja C; **Budownictwo** — sekcja F; **Handel hurtowy** — dział 46; **Handel detaliczny** — działy 45 i 47

**Usługi** — sekcje: H – Transport i gospodarka magazynowa, I – Działalność związana z zakwaterowaniem i usługami gastronomicznymi, J – Informacja i komunikacja, K – Działalność finansowa i ubezpieczeniowa, L – Działalność związana z obsługą rynku nieruchomości, M – Działalność profesjonalna, naukowa i techniczna, N – Działalność w zakresie usług administrowania i działalność wspierająca, P – Edukacja, Q – Opieka zdrowotna i pomoc społeczna, R – Działalność związana z kulturą, rozrywką i rekreacją, S – Pozostała działalność usługowa

Opracowanie:

Departament Przedsiębiorstw

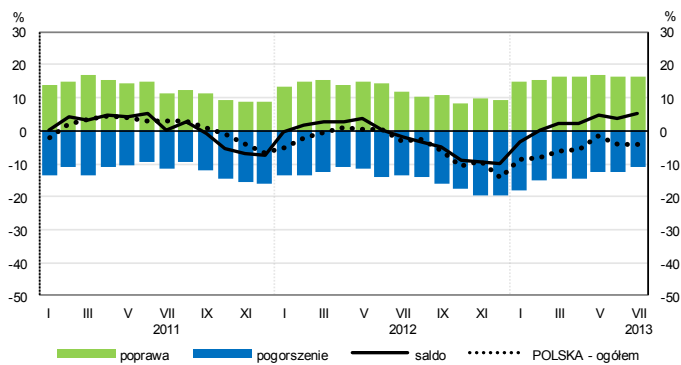
Kontakt w sprawach merytorycznych:

Hanna Sękowska tel. 22 608 36 51, Magdalena Świącka tel. 22 608 35 50, Olga Gaca tel. 22 608 36 51,

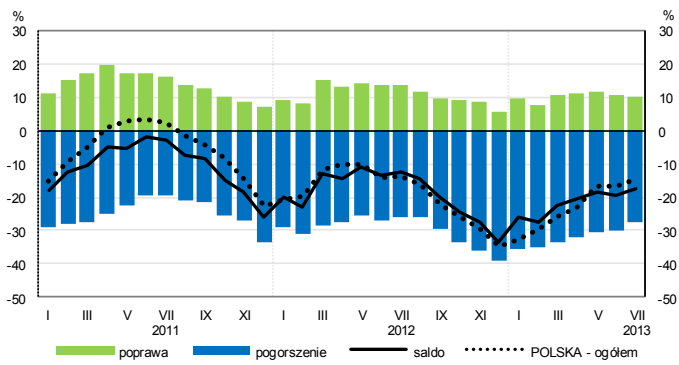
Hubert Stefaniak tel. 22 608 35 50, Łukasz Gontarz tel. 22 608 36 51.

# OGÓLNY KLIMAT KONIUNKTURY WEDŁUG SEKCJI / DZIAŁÓW PKD

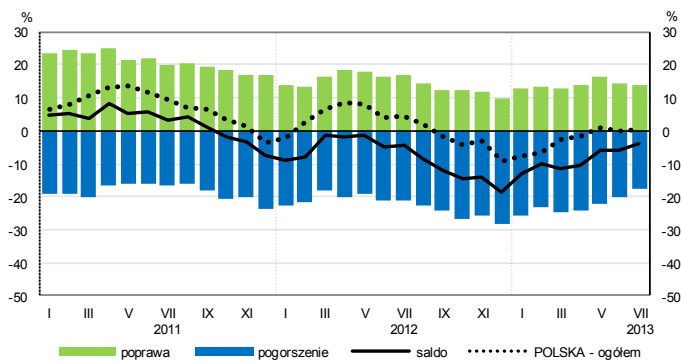
## Przetwórstwo przemysłowe (sekcja C)



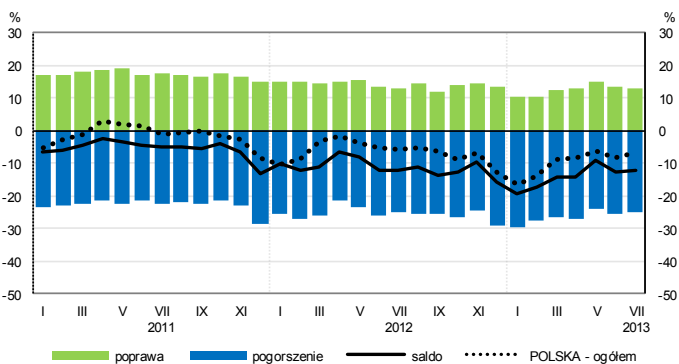
## Budownictwo (sekcja F)



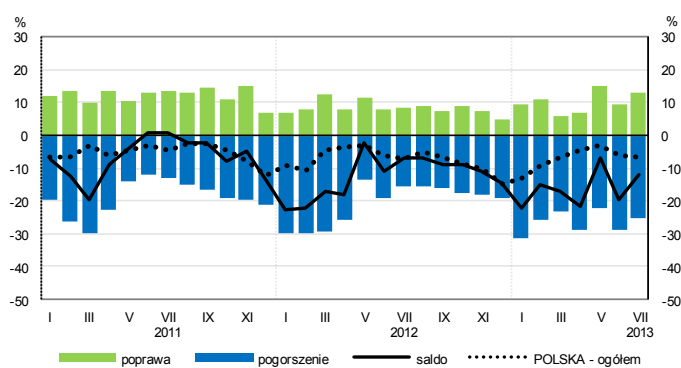
## Handel hurtowy (dział 46)



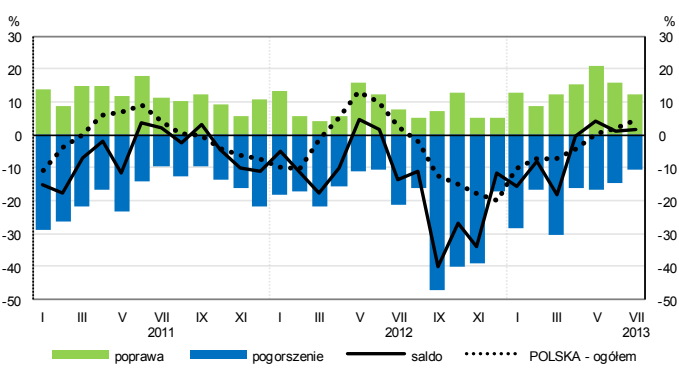
## Handel detaliczny (dział 45+47)



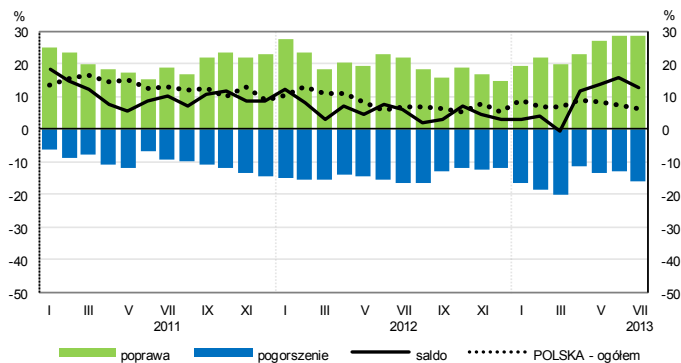
## Transport i gospodarka magazynowa (sekcja H)



## Zakwaterowanie i gastronomia (sekcja I)

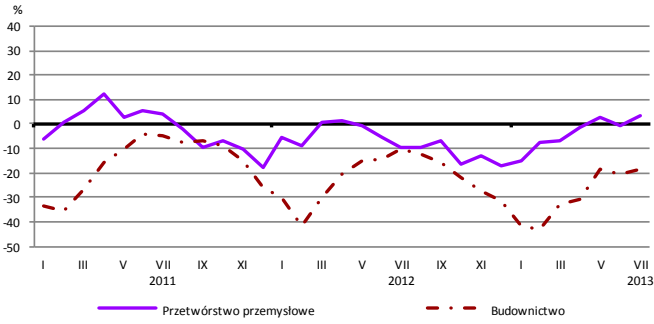


## Informacja i komunikacja (sekcja J)

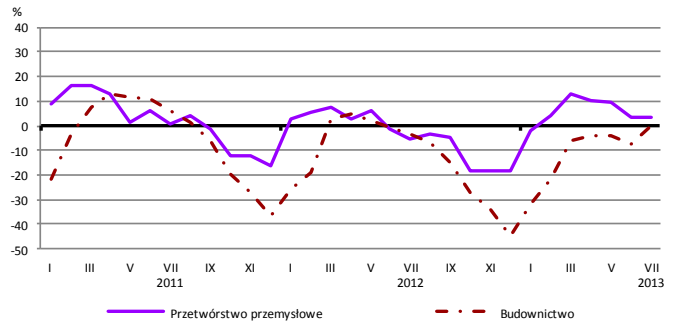


# WYBRANE WSKAŹNIKI WEDŁUG SEKCJI / DZIAŁÓW PKD

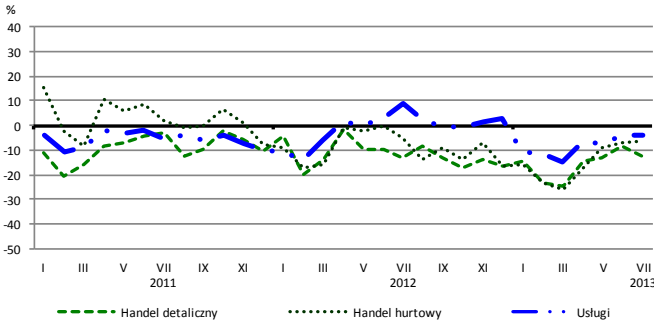
## Bieżąca produkcja



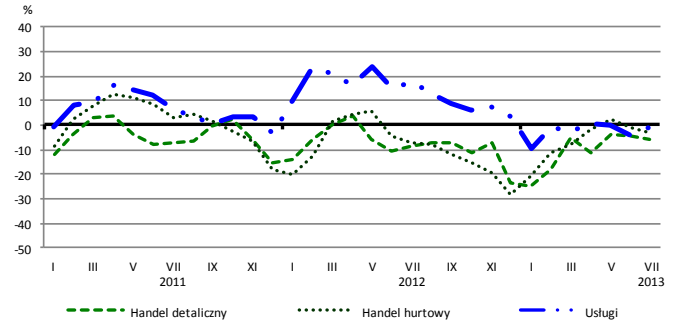
## Przewidywana produkcja



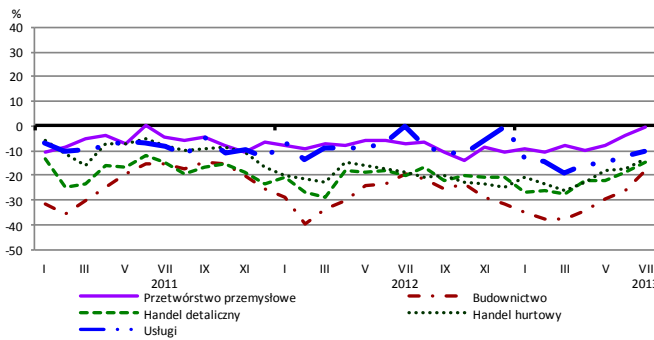
## Bieżąca sprzedaż



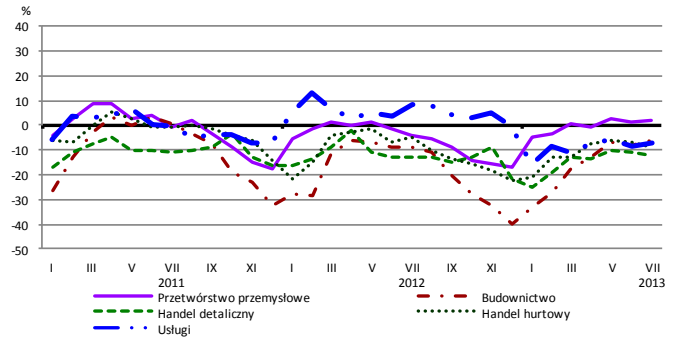
## Przewidywana sprzedaż



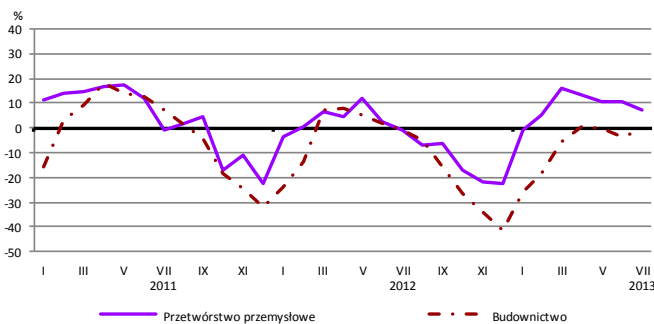
## Bieżąca sytuacja finansowa



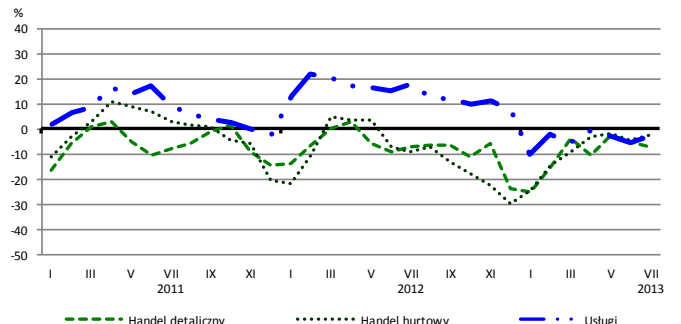
## Przewidywana sytuacja finansowa



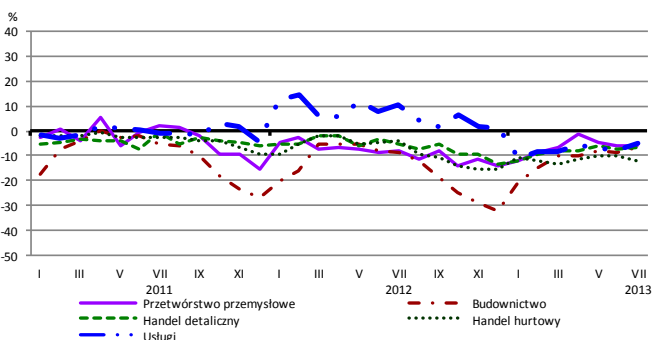
## Przewidywany portfel zamówień na rynku krajowym



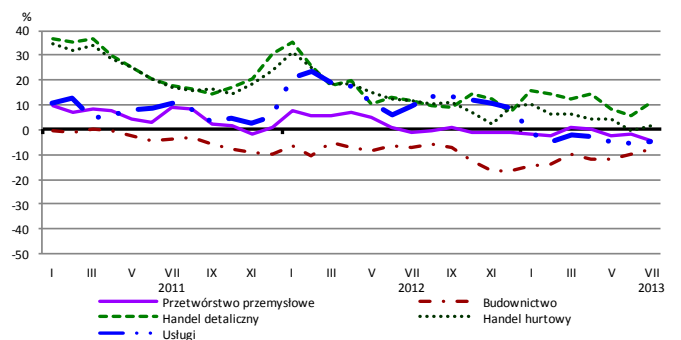
## Przewidywany popyt



## Przewidywane zatrudnienie

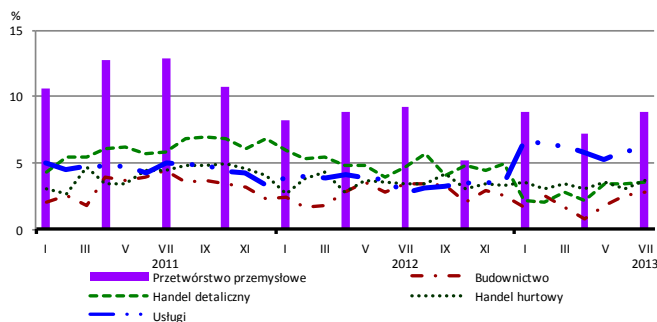


## Przewidywane ceny

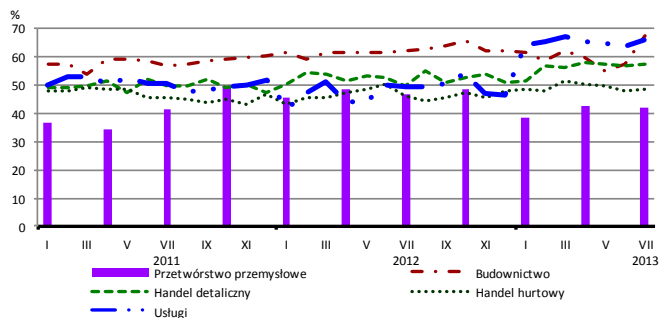


# BARIERY DZIAŁALNOŚCI GOSPODARCZEJ

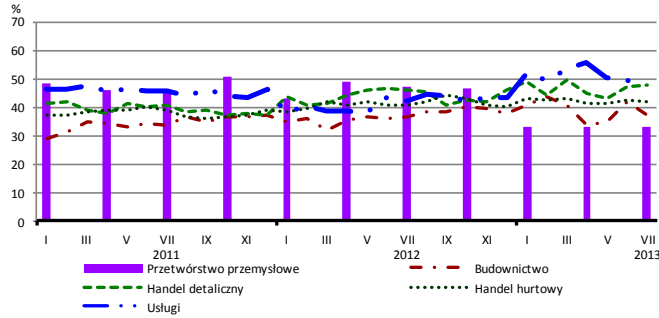
## Brak barier



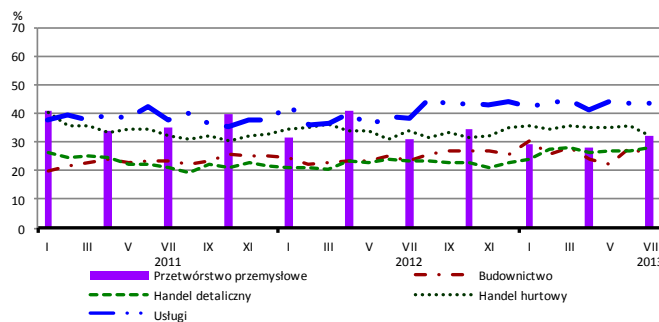
## Koszty zatrudnienia



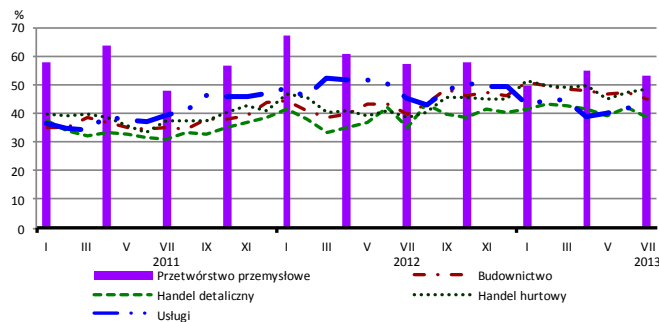
## Wysokie obciążenia na rzecz budżetu



## Niejasne i niespójne przepisy prawne



## Niepewność ogólnej sytuacji gospodarczej



Największy odsetek przedsiębiorców **nieodczuwających żadnych barier w prowadzeniu bieżącej działalności gospodarczej** w lipcu br. jest odnotowany w jednostkach prowadzących działalność z zakresu przemysłu (8,9%), w dalszej kolejności – usług (6,0%), handlu hurtowego (3,7%), handlu detalicznego (3,6%), budownictwa (2,8%).

W jednostkach z zakresu **przetwórstwa przemysłowego**, które nie zgłaszają braku utrudnień swojej działalności, najczęściej zgłaszaną barierą jest niedostateczny popyt na rynku krajowym (56% w lipcu br., 58% przed rokiem), niepewność ogólnej sytuacji gospodarczej (53% w lipcu br., 58% przed rokiem) oraz niedostateczny popyt na rynku zagranicznym (47% w lipcu br., 37% w analogicznym miesiącu ub. r. – jest to bariera, której znaczenie w skali roku wzrosło w największym stopniu). Bariery, której znaczenie spadło w skali roku w największym stopniu są wysokie obciążenia na rzecz budżetu (z 47% do 33%).

Największe trudności napotykane przez przedsiębiorstwa **budowlano-montażowe** zgłaszające bariery związane są z kosztami zatrudnienia (68% w lipcu br., 62% w analogicznym miesiącu ub. r. – jest to bariera, której znaczenie w skali roku wzrosło w największym stopniu). W istotnym stopniu w porównaniu z lipcem ub. r. wzrosło również znaczenie barier związanych z niepewnością ogólnej sytuacji gospodarczej (z 40% do 45%) i kosztami finansowej obsługi działalności (z 35% do 40%), natomiast spadło – bariery związanej z kosztami materiałów (z 45% do 35%).

Podmioty prowadzące działalność w zakresie **handlu hurtowego** najczęściej wskazują trudności związane z konkurencją na rynku (barierę tę sygnalizuje 51% przedsiębiorstw w lipcu br., 48% w analogicznym miesiącu ub. r.), kosztami zatrudnienia (49% w lipcu br., 46% przed rokiem) oraz niepewnością ogólnej sytuacji gospodarczej (48% w lipcu br., 39% w analogicznym miesiącu ub. r.). Są to bariery, których znaczenie w skali roku wzrosło w największym stopniu.

Przedsiębiorcy prowadzący działalność z zakresu **handlu detalicznego** najbardziej odczuwają bariery związane z konkurencją na rynku (barierę tę sygnalizuje w lipcu br. 60% przedsiębiorstw, 49% w analogicznym miesiącu ub. r.) oraz kosztami zatrudnienia (57% w lipcu br., 50% przed rokiem). Są to bariery, których znaczenie w skali roku wzrosło w największym stopniu.

Największe trudności wskazywane przez firmy **usługowe** zgłaszające bariery związane są z kosztami zatrudnienia (66% w lipcu br., 49% w analogicznym okresie ub. r. – jest to bariera, której znaczenie w skali roku wzrosło w największym stopniu). W porównaniu z lipcem ub. r. w istotnym stopniu spadło znaczenie bariery związanej z konkurencją firm krajowych (z 60% do 44%) i konkurencją firm zagranicznych (z 22% do 15%).