

Warszawa, 2013-08-28

KONIUNKTURA GOSPODARCZA

w sierpniu 2013 r.

opinie formułowane przez jednostki, których siedziba znajduje się
w WOJEWÓDZTWIE ŚLĄSKIM

Przedsiębiorstwa z siedzibą w województwie śląskim ogólny klimat koniunktury w **przetwórstwie przemysłowym** oceniają w sierpniu pozytywnie, podobnie jak przed miesiącem. Oceny dotyczące bieżącego portfela zamówień i produkcji są zbliżone do zgłaszanych w lipcu. Odpowiednie przewidywania są korzystne, lepsze niż przed miesiącem. Bieżąca sytuacja finansowa jest oceniana pesymistycznie, przewidywania wskazują na możliwość jej poprawy. Przedsiębiorcy planują redukcje zatrudnienia nieco mniejsze od zapowiadanych w lipcu. Ceny wyrobów przemysłowych mogą nieznacznie spaść.

Ogólny klimat koniunktury w **budownictwie** oceniany jest w sierpniu negatywnie, podobnie jak w lipcu. Utrzymują się niekorzystne oceny portfela zamówień i sytuacji finansowej, przy mniej negatywnych od zgłaszanych przed miesiącem ocenach bieżącej produkcji budowlano-montażowej. Odpowiednie prognozy są bardziej pesymistyczne od przewidywań formułowanych w lipcu. Przedsiębiorcy zapowiadają większe niż planowano w ubiegłym miesiącu redukcje zatrudnienia. Ceny robót budowlano-montażowych mogą spaść w stopniu zbliżonym do prognozowanego w lipcu.

Ogólny klimat koniunktury w **handlu hurtowym** jest oceniany pesymistycznie, podobnie jak w ubiegłym miesiącu. Diagnozy i prognozy sprzedaży są korzystne, wobec negatywnych formułowanych w lipcu. Oceny bieżące oraz przewidywania dotyczące sytuacji finansowej są mniej negatywne niż przed miesiącem. Redukcje zatrudnienia w najbliższych trzech miesiącach mogą się zmniejszać. Przedsiębiorcy przewidują, iż ceny mogą nadal rosnąć.

Utrzymują się negatywne oceny ogólnego klimatu koniunktury w **handlu detalicznym**. Diagnozy i prognozy sprzedaży oraz sytuacji finansowej są pesymistyczne. Może utrzymać się skala spadku zatrudnienia planowana przed miesiącem. Przedsiębiorcy przewidują, iż w najbliższych trzech miesiącach ceny towarów mogą rosnąć nieco wolniej niż oczekiwano w lipcu.

W sierpniu kierujący jednostkami z sekcji **informacja i komunikacja** oceniają koniunkturę mniej korzystnie niż przed miesiącem, ale lepiej niż przed rokiem. Oceny koniunktury formułowane przez podmioty z sekcji **działalność związana z zakwaterowaniem i usługami gastronomicznymi** są mniej negatywne niż przed rokiem wobec pozytywnych sprzed miesiąca. Firmy z sekcji **transport i gospodarka magazynowa** oceniają koniunkturę bardziej pesymistycznie niż w lipcu bieżącego i sierpniu ubiegłego roku.

W **przetwórstwie przemysłowym** badaniem objęte są podmioty o liczbie pracujących 10 i więcej osób. W pozostałych badaniach (**budownictwo, handel hurtowy i detaliczny, usługi**) uczestniczą również podmioty o liczbie pracujących do 9 osób.

Przetwórstwo przemysłowe — sekcja C; **Budownictwo** — sekcja F; **Handel hurtowy** — dział 46; **Handel detaliczny** — działy 45 i 47

Usługi — sekcje: H – Transport i gospodarka magazynowa, I – Działalność związana z zakwaterowaniem i usługami gastronomicznymi, J – Informacja i komunikacja, K – Działalność finansowa i ubezpieczeniowa, L – Działalność związana z obsługą rynku nieruchomości, M – Działalność profesjonalna, naukowa i techniczna, N – Działalność w zakresie usług administrowania i działalność wspierająca, P – Edukacja, Q – Opieka zdrowotna i pomoc społeczna, R – Działalność związana z kulturą, rozrywką i rekreacją, S – Pozostała działalność usługowa

Opracowanie:

Departament Przedsiębiorstw

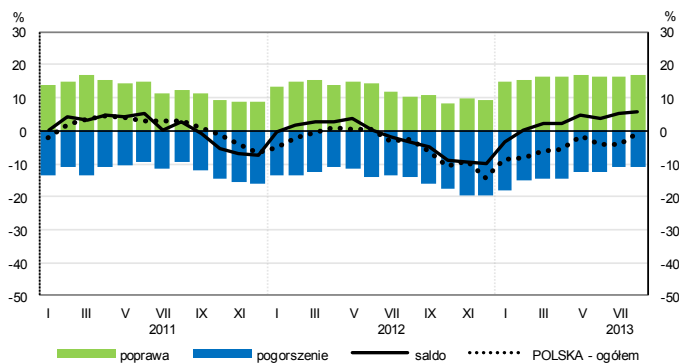
Kontakt w sprawach merytorycznych:

Hanna Sękowska tel. 22 608 36 51, Magdalena Świącka tel. 22 608 35 50, Olga Gaca tel. 22 608 36 51,

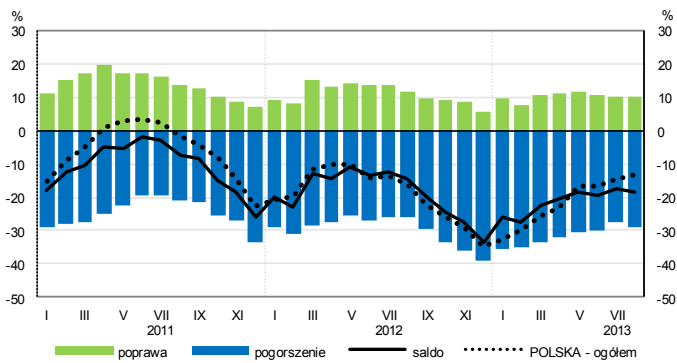
Hubert Stefaniak tel. 22 608 35 50, Łukasz Gontarz tel. 22 608 36 51.

OGÓLNY KLIMAT KONIUNKTURY WEDŁUG SEKCJI / DZIAŁÓW PKD

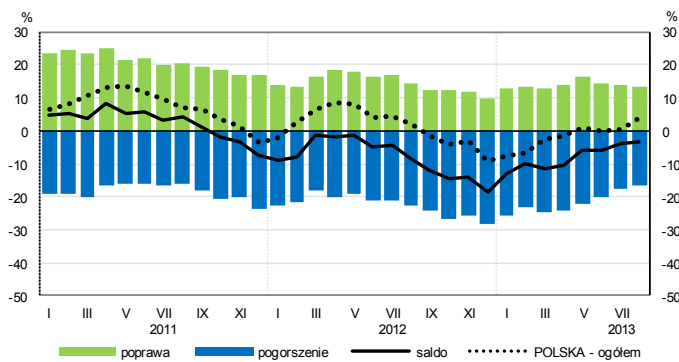
Przetwórstwo przemysłowe (sekcja C)



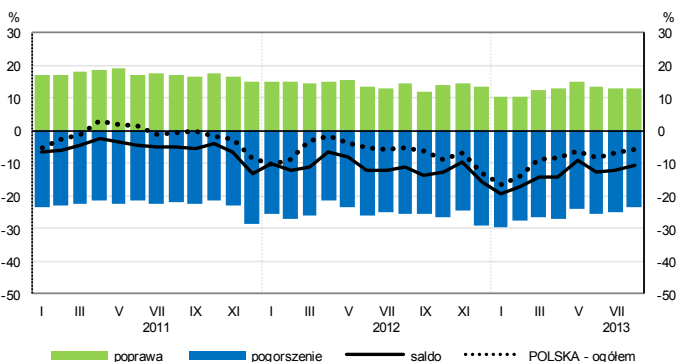
Budownictwo (sekcja F)



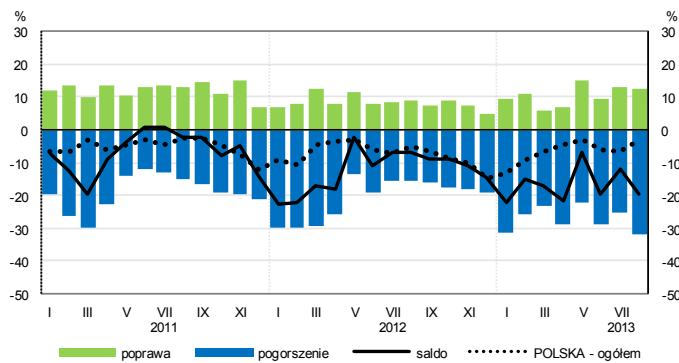
Handel hurtowy (dział 46)



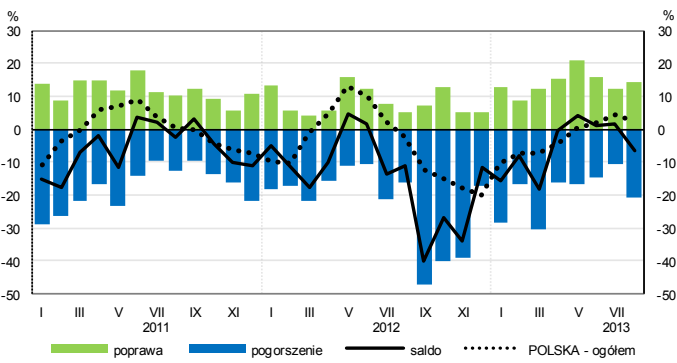
Handel detaliczny (dział 45+47)



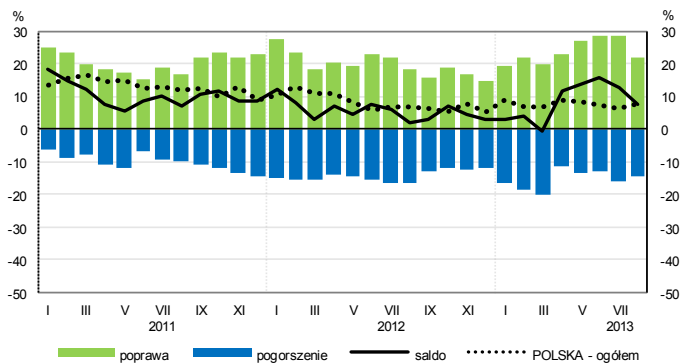
Transport i gospodarka magazynowa (sekcja H)



Zakwaterowanie i gastronomia (sekcja I)

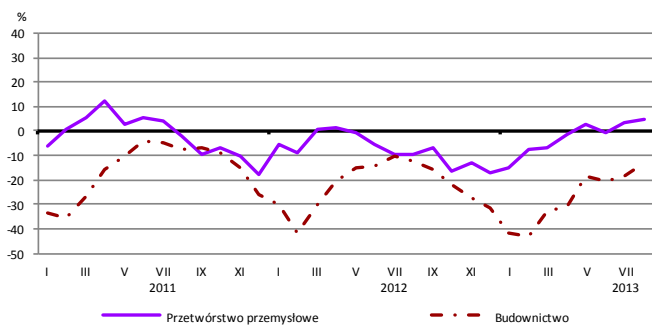


Informacja i komunikacja (sekcja J)

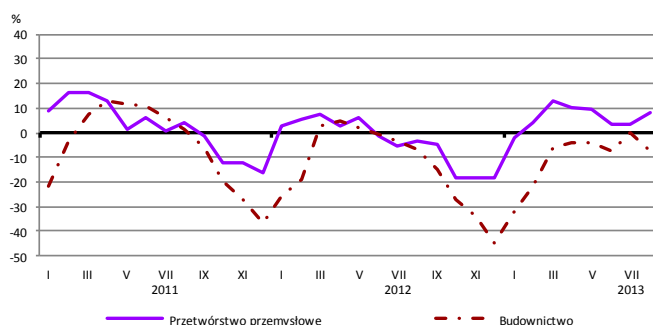


WYBRANE WSKAŹNIKI WEDŁUG SEKCJI / DZIAŁÓW PKD

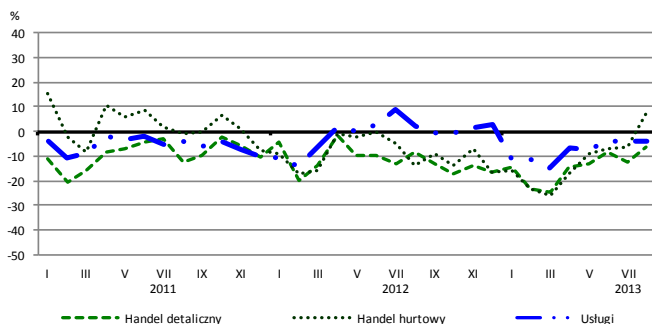
Bieżąca produkcja



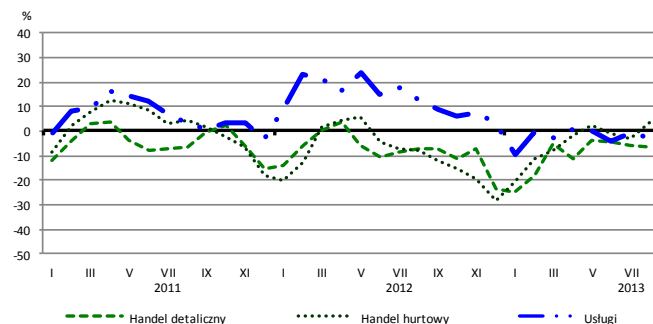
Przewidywana produkcja



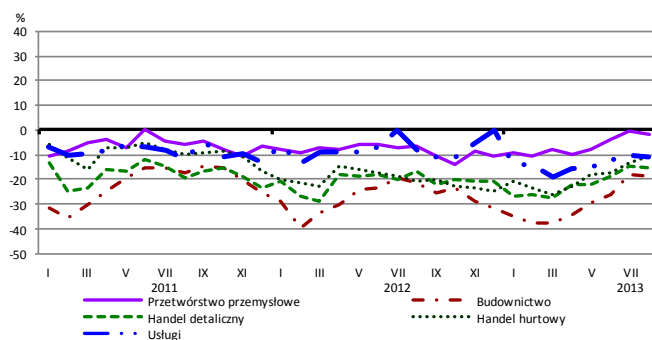
Bieżąca sprzedaż



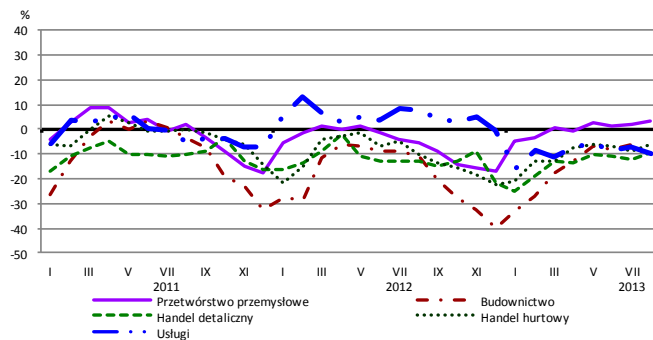
Przewidywana sprzedaż



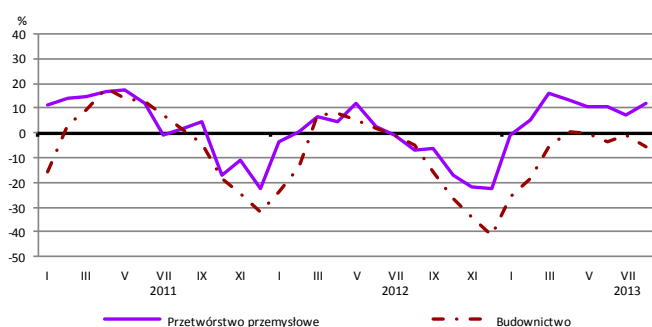
Bieżąca sytuacja finansowa



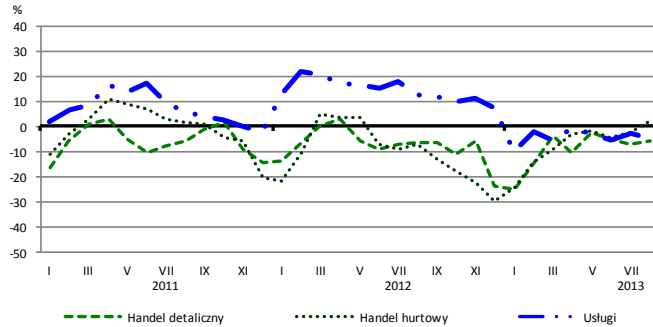
Przewidywana sytuacja finansowa



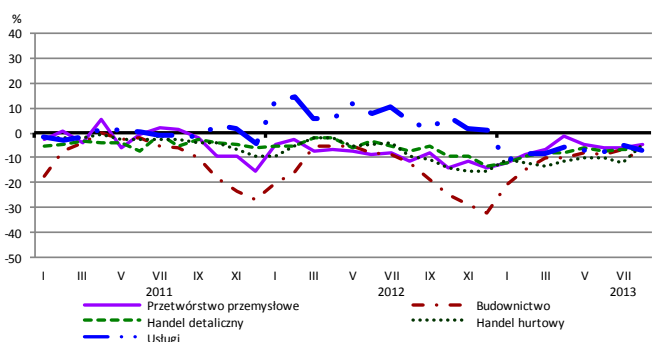
Przewidywany portfel zamówień na rynku krajowym



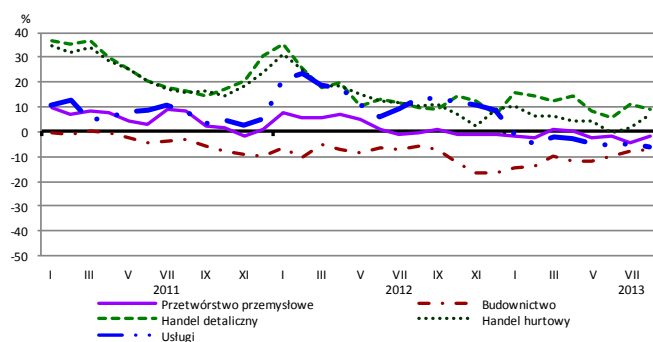
Przewidywany popyt



Przewidywane zatrudnienie

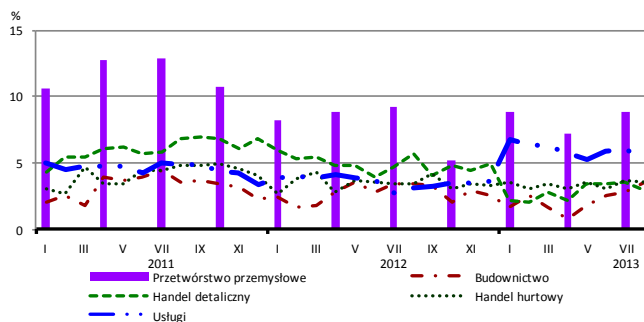


Przewidywane ceny

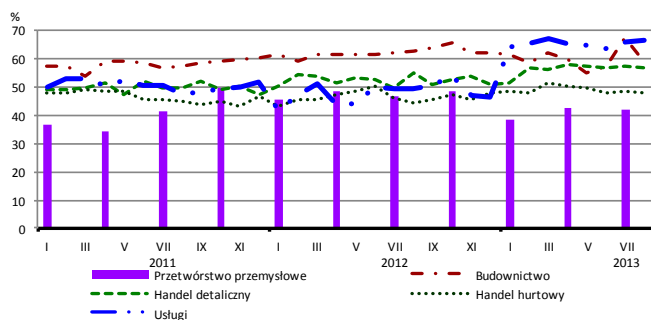


BARIERY DZIAŁALNOŚCI GOSPODARCZEJ

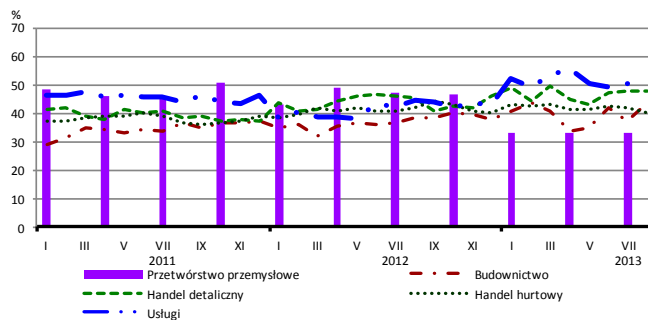
Brak barier



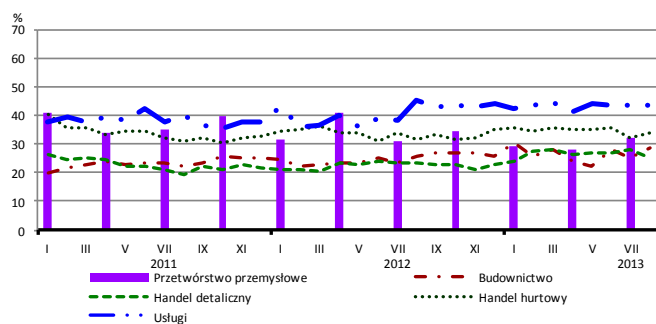
Koszty zatrudnienia



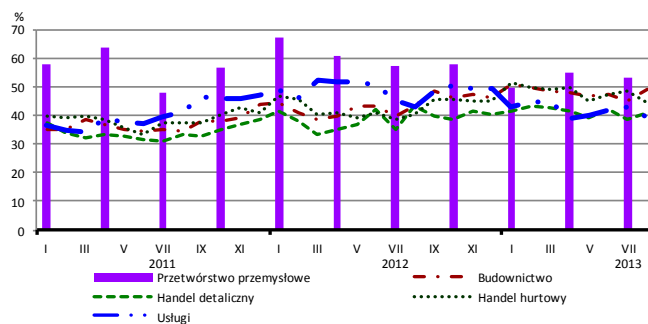
Wysokie obciążenia na rzecz budżetu



Niejasne i niespójne przepisy prawne



Niepewność ogólnej sytuacji gospodarczej



Największy odsetek przedsiębiorców **nieodczuwających żadnych barier w prowadzeniu bieżącej działalności gospodarczej** w sierpniu br. jest odnotowany w jednostkach prowadzących działalność z zakresu usług (5,4%), w dalszej kolejności – budownictwa (3,6%), handlu hurtowego (3,6%), handlu detalicznego (2,9%).

Największe trudności napotykane przez przedsiębiorstwa **budowlano-montażowe** zgłaszające bariery związane są z konkurencją na rynku (61% w sierpniu br., 58% przed rokiem) oraz kosztami zatrudnienia (59% w sierpniu br., 63% w analogicznym miesiącu ub. r.). W skali roku w największym stopniu wzrosło znaczenie barier związanych z niepewnością ogólnej sytuacji gospodarczej (z 44% do 49%) oraz wysokimi obciążeniami na rzecz budżetu (z 38% do 43%), natomiast spadło – bariery związanej z kosztami materiałów (z 43% do 32%).

Podmioty prowadzące działalność w zakresie **handlu hurtowego** najczęściej sygnalizują trudności związane z konkurencją na rynku (barierę tę sygnalizuje 52% przedsiębiorstw w sierpniu br., 49% w analogicznym miesiącu ub. r.). Bariery, których znaczenie w skali roku wzrosło w największym stopniu są niepewność ogólnej sytuacji gospodarczej (z 40% do 44%) oraz koszty zatrudnienia (z 45% do 48%).

Przedsiębiorcy prowadzący działalność z zakresu **handlu detalicznego** najbardziej odczuwają bariery związane z konkurencją na rynku (barierę tę sygnalizuje w sierpniu br. 60% przedsiębiorstw, 49% w analogicznym miesiącu ub. r. – jest to bariera, której znaczenie w skali roku wzrosło w największym stopniu) oraz kosztami zatrudnienia (57% w sierpniu br., 55% przed rokiem).

Największe trudności wskazywane przez firmy **usługowe** zgłaszające bariery związane są z kosztami zatrudnienia (67% w sierpniu br., 50% w analogicznym okresie ub. r. – jest to bariera, której znaczenie w skali roku wzrosło w największym stopniu). W porównaniu z sierpniem ub. r. w istotnym stopniu spadło znaczenie bariery związanej z konkurencją firm krajowych (z 61% do 46%).