

Warszawa, 2013–09–27

KONIUNKTURA GOSPODARCZA

we wrześniu 2013 r.

opinie formułowane przez jednostki, których siedziba znajduje się
w WOJEWÓDZTWIE ŚLĄSKIM

Przedsiębiorstwa z siedzibą w województwie śląskim ogólny klimat koniunktury w **przetwórstwie przemysłowym** oceniają we wrześniu pozytywnie, podobnie jak przed miesiącem. Oceny dotyczące bieżącego portfela zamówień i produkcji są korzystne i lepsze od zgłaszanych w sierpniu. Odpowiednie prognozy są optymistyczne i zbliżone do formułowanych przed miesiącem. Bieżąca sytuacja finansowa jest oceniana pesymistycznie, przewidywania wskazują na możliwość jej niewielkiej poprawy. Przedsiębiorcy planują utrzymanie zatrudnienia na dotychczasowym poziomie. Ceny wyrobów przemysłowych mogą nieznacznie rosnąć.

Ogólny klimat koniunktury w **budownictwie** oceniany jest we wrześniu nieco bardziej negatywnie niż w sierpniu. Bieżące oceny i prognozy produkcji budowlano-montażowej oraz sytuacji finansowej, a także przewidywania dotyczące portfela zamówień są nieznacznie bardziej niekorzystne od formułowanych przed miesiącem. Utrzymują się negatywne oceny bieżącego portfela zamówień. Przedsiębiorcy zapowiadają zmniejszenie zatrudnienia zbliżone do planowanego w sierpniu. Ceny robót budowlano-montażowych mogą spadać szybciej niż oczekiwano w ubiegłym miesiącu.

Utrzymują się negatywne oceny ogólnego klimatu koniunktury w **handlu hurtowym**. Diagnozy sprzedaży są niekorzystne, gorsze od odnotowanych w sierpniu. Odpowiednie prognozy są optymistyczne, zbliżone do formułowanych miesiąc wcześniej. Utrzymują się negatywne oceny dotyczące bieżącej oraz przewidywanej sytuacji finansowej. Redukcje zatrudnienia w najbliższych trzech miesiącach mogą się zwiększać. Przedsiębiorcy przewidują, iż tempo wzrostu cen z sierpnia może się utrzymać.

Oceny ogólnego klimatu koniunktury w **handlu detalicznym** są mniej pesymistyczne niż przed miesiącem. Prognozy sprzedaży oraz sytuacji finansowej są mniej negatywne od formułowanych w sierpniu, odpowiednie diagnozy są bardziej niekorzystne. Może utrzymać się skala spadku zatrudnienia planowana przed miesiącem. Przedsiębiorcy przewidują, iż w najbliższych trzech miesiącach ceny towarów mogą rosnąć w tempie oczekiwanym w sierpniu.

We wrześniu kierujący jednostkami z sekcji **informacja i komunikacja** oceniają koniunkturę mniej korzystnie niż przed miesiącem, ale lepiej niż przed rokiem. Firmy z sekcji **transport i gospodarka magazynowa** zgłaszają mniej pesymistyczne oceny koniunktury niż we wrześniu ubiegłego i sierpniu bieżącego roku. Podmioty z sekcji **działalność związana z zakwaterowaniem i usługami gastronomicznymi** oceniają koniunkturę negatywnie, gorzej niż przed miesiącem, ale lepiej niż przed rokiem.

W **przetwórstwie przemysłowym** badaniem objęte są podmioty o liczbie pracujących 10 i więcej osób. W pozostałych badaniach (**budownictwo, handel hurtowy i detaliczny, usługi**) uczestniczą również podmioty o liczbie pracujących do 9 osób.

Przetwórstwo przemysłowe — sekcja C; **Budownictwo** — sekcja F; **Handel hurtowy** — dział 46; **Handel detaliczny** — działy 45 i 47

Usługi — sekcje: H – Transport i gospodarka magazynowa, I – Działalność związana z zakwaterowaniem i usługami gastronomicznymi, J – Informacja i komunikacja, K – Działalność finansowa i ubezpieczeniowa, L – Działalność związana z obsługą rynku nieruchomości, M – Działalność profesjonalna, naukowa i techniczna, N – Działalność w zakresie usług administrowania i działalność wspierająca, P – Edukacja, Q – Opieka zdrowotna i pomoc społeczna, R – Działalność związana z kulturą, rozrywką i rekreacją, S – Pozostała działalność usługowa

Opracowanie:

Departament Przedsiębiorstw

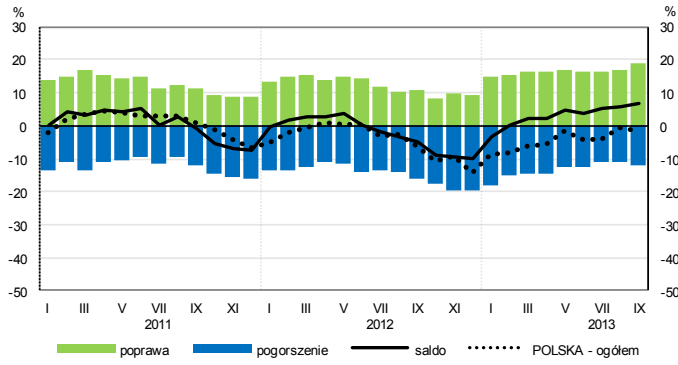
Kontakt w sprawach merytorycznych:

Hanna Sękowska tel. 22 608 36 51, Magdalena Świącka tel. 22 608 35 50, Olga Gaca tel. 22 608 36 51,

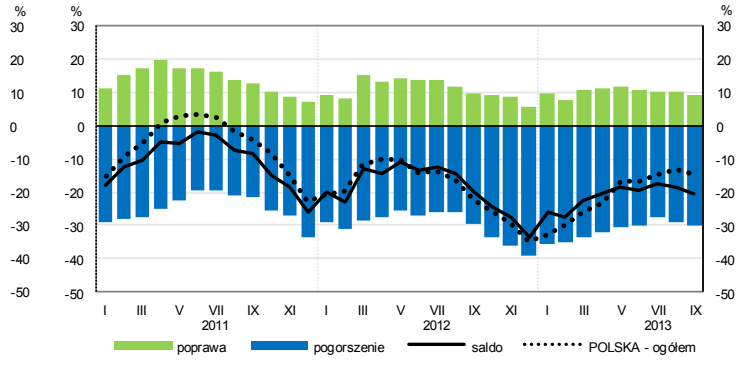
Hubert Stefaniak tel. 22 608 35 50, Łukasz Gontarz tel. 22 608 36 51.

OGÓLNY KLIMAT KONIUNKTURY WEDŁUG SEKCJI / DZIAŁÓW PKD

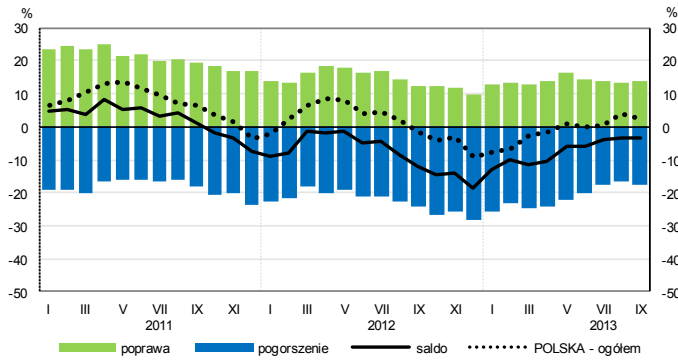
Przetwórstwo przemysłowe (sekcja C)



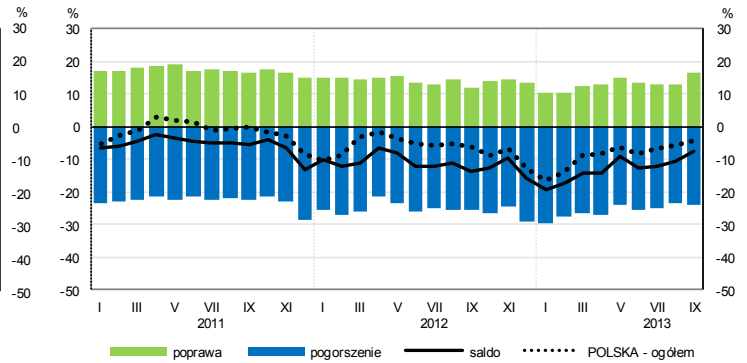
Budownictwo (sekcja F)



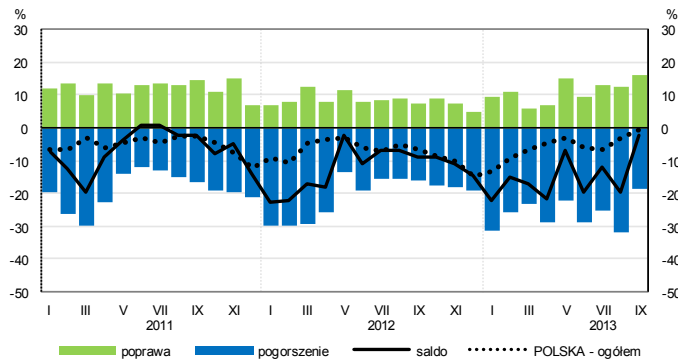
Handel hurtowy (dział 46)



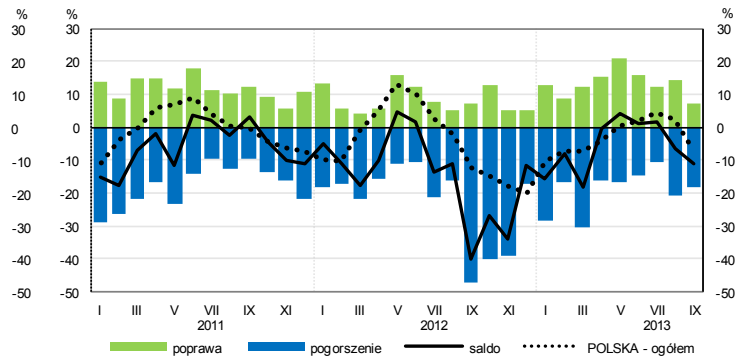
Handel detaliczny (dział 45+47)



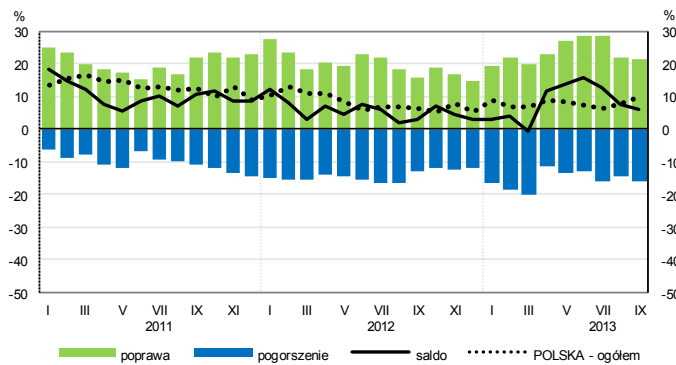
Transport i gospodarka magazynowa (sekcja H)



Zakwaterowanie i gastronomia (sekcja I)

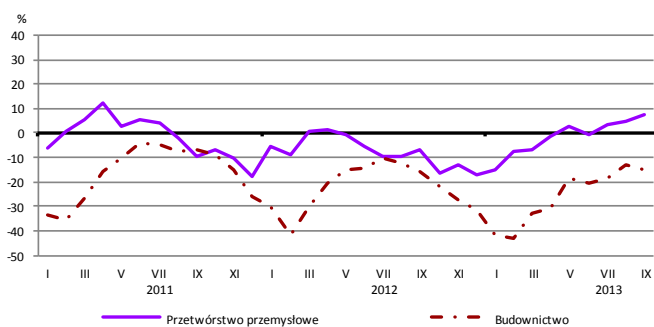


Informacja i komunikacja (sekcja J)

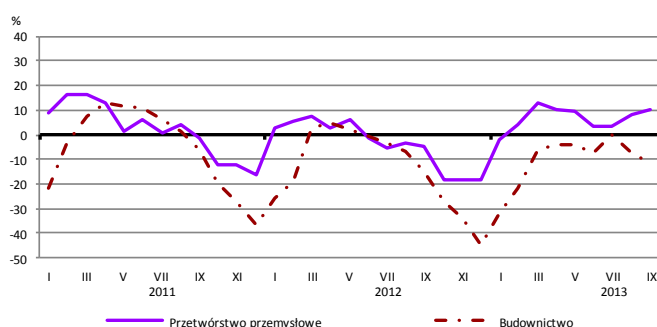


WYBRANE WSKAŹNIKI WEDŁUG SEKCJI / DZIAŁÓW PKD

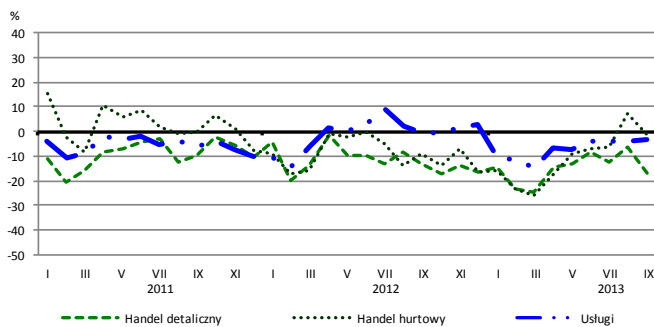
Bieżąca produkcja



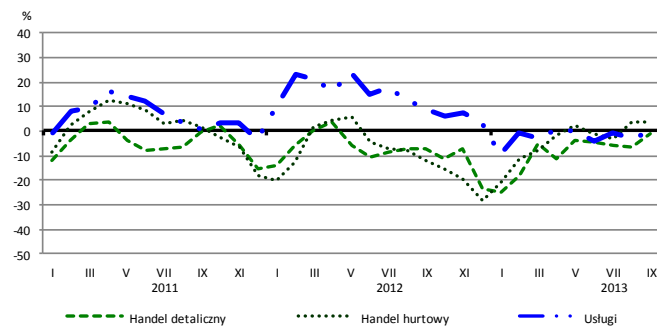
Przewidywana produkcja



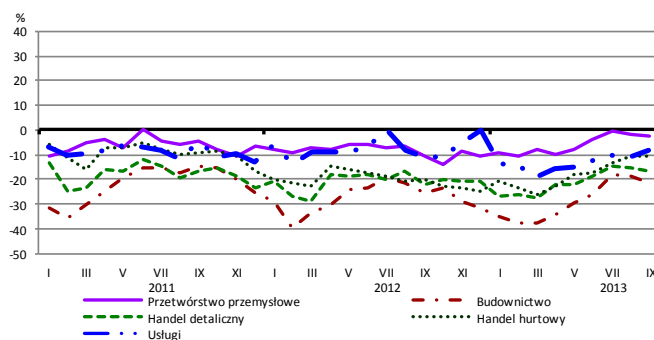
Bieżąca sprzedaż



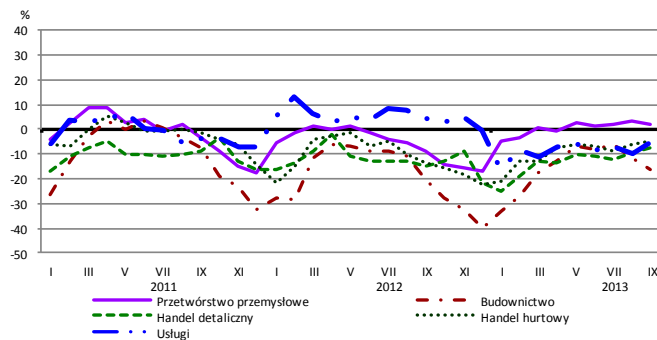
Przewidywana sprzedaż



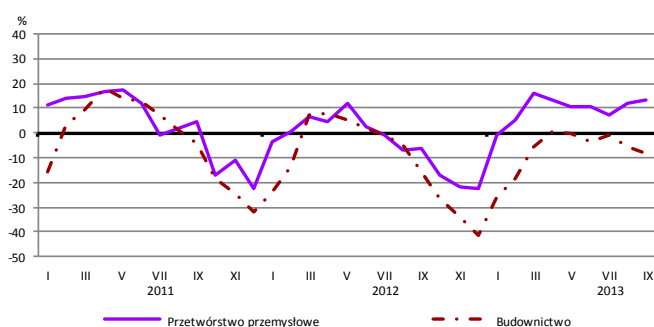
Bieżąca sytuacja finansowa



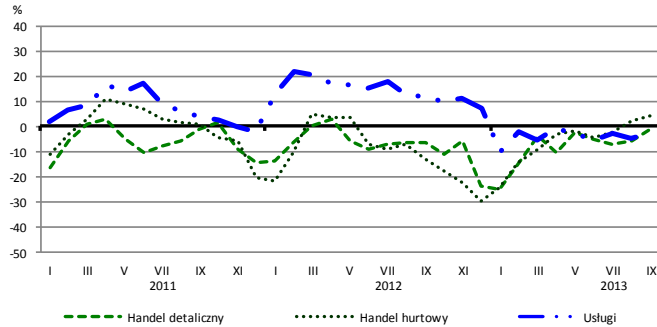
Przewidywana sytuacja finansowa



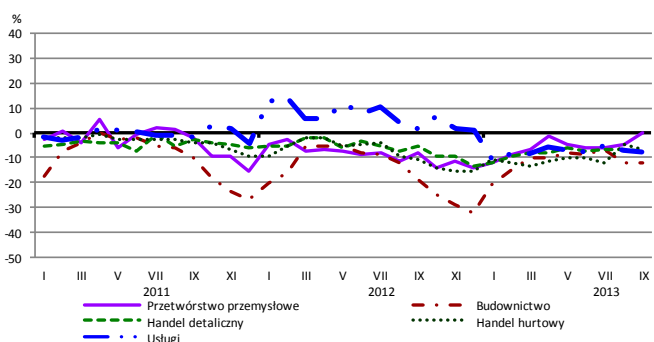
Przewidywany portfel zamówień na rynku krajowym



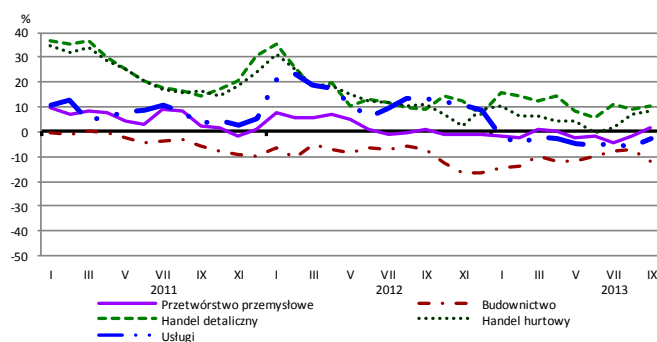
Przewidywany popyt



Przewidywane zatrudnienie

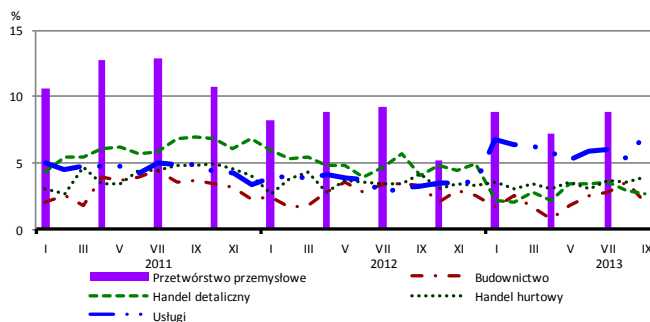


Przewidywane ceny

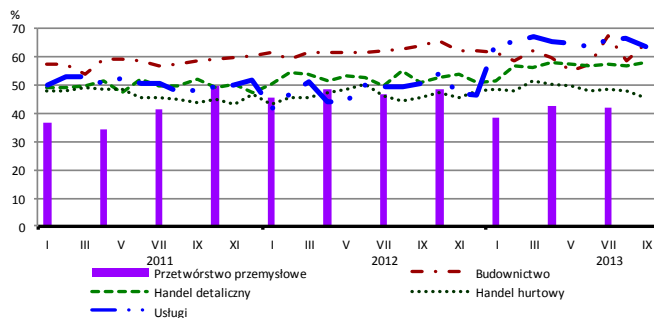


BARIERY DZIAŁALNOŚCI GOSPODARCZEJ

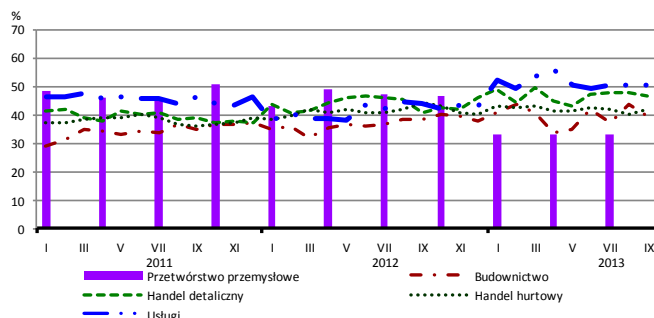
Brak barier



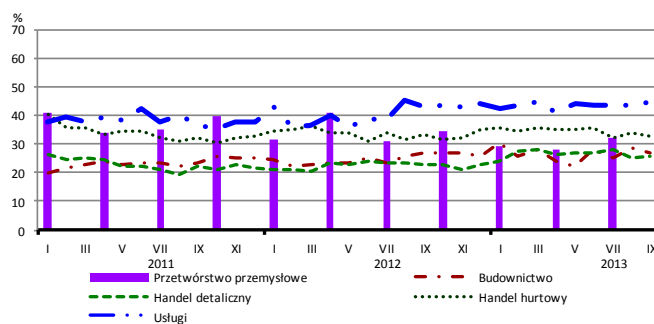
Koszty zatrudnienia



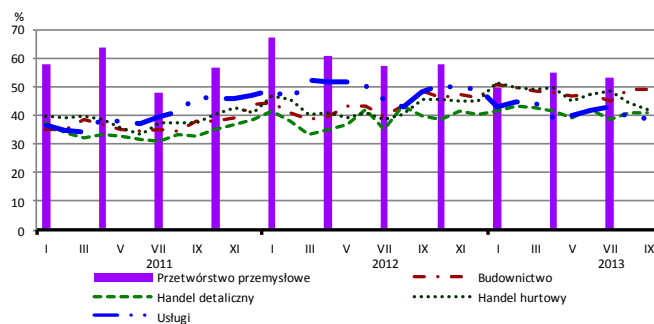
Wysokie obciążenia na rzecz budżetu



Niejasne i niespójne przepisy prawne



Niepewność ogólnej sytuacji gospodarczej



Największy odsetek przedsiębiorców **nieodczuwających żadnych barier w prowadzeniu bieżącej działalności gospodarczej** we wrześniu br. jest odnotowany w jednostkach prowadzących działalność z zakresu usług (7,1%), w dalszej kolejności – handlu hurtowego (3,9%), handlu detalicznego (2,7%), budownictwa (2,1%).

Największe trudności napotymane przez przedsiębiorstwa **budowlano-montażowe** zgłaszające bariery związane są z kosztami zatrudnienia (64% we wrześniu bieżącego i ubiegłego roku) oraz konkurencją na rynku (59% we wrześniu br., 61% w analogicznym miesiącu ub. r.). W skali roku w największym stopniu wzrosło znaczenie bariery związanej z kosztami finansowej obsługi działalności (z 36% do 41%), natomiast spadło – bariery związanej z kosztami materiałów (z 45% do 35%).

Podmioty prowadzące działalność w zakresie **handlu hurtowego** najczęściej wskazują trudności związane z konkurencją na rynku (barierę tę sygnalizuje 52% przedsiębiorstw we wrześniu br., 50% w analogicznym miesiącu ub. r.). Bariery, których znaczenie w skali roku spadło w największym stopniu są trudności w rozrachunkach z kontrahentami (z 44% do 37%), wysokie odsetki bankowe (z 26% do 19%) oraz niedostateczny popyt (z 44% do 38%).

Przedsiębiorcy prowadzący działalność z zakresu **handlu detalicznego** najbardziej odczuwają bariery związane z konkurencją na rynku (barierę tę sygnalizuje we wrześniu br. 58% przedsiębiorstw, 45% w analogicznym miesiącu ub. r.) oraz kosztami zatrudnienia (58% we wrześniu br., 51% przed rokiem). Są to bariery, których znaczenie w skali roku wzrosło w największym stopniu.

Największe trudności wskazywane przez firmy **usługowe** zgłaszające bariery związane są z kosztami zatrudnienia (64% we wrześniu br., 51% w analogicznym okresie ub. r. – jest to bariera, której znaczenie w skali roku wzrosło w największym stopniu). W porównaniu z wrześniem ub. r. w istotnym stopniu spadło znaczenie bariery związanej z konkurencją firm krajowych (z 60% do 48%) i niepewnością ogólnej sytuacji gospodarczej (z 48% do 39%).