

KONIUNKTURA GOSPODARCZA

w październiku 2013 r.

opinie formułowane przez jednostki, których siedziba znajduje się
w WOJEWÓDZTWIE ŚLĄSKIM

Przedsiębiorstwa z siedzibą w województwie śląskim ogólny klimat koniunktury w **przetwórstwie przemysłowym** oceniają w październiku pozytywnie, podobnie jak przed miesiącem. Oceny dotyczące bieżącego portfela zamówień i produkcji są korzystne, zbliżone do zgłaszanych we wrześniu. Odpowiednie prognozy są optymistyczne, ale ostrożniejsze od formułowanych przed miesiącem. Bieżąca sytuacja finansowa jest oceniana nieznacznie negatywnie, przewidywania w tym zakresie wskazują na możliwość bardziej znaczącej poprawy niż przewidywano we wrześniu. Przedsiębiorcy planują niewielkie redukcje zatrudnienia. Ceny wyrobów przemysłowych mogą nieznacznie rosnąć.

Ogólny klimat koniunktury w **budownictwie** oceniany jest w październiku negatywnie, podobnie jak we wrześniu. Utrzymują się niekorzystne diagnozy sytuacji finansowej, przy bardziej pesymistycznych niż przed miesiącem prognozach w tym zakresie. Bieżące oceny i przewidywania dotyczące portfela zamówień oraz produkcji budowlano-montażowej są bardziej negatywne od formułowanych we wrześniu. Przedsiębiorcy zapowiadają większy niż planowano w ubiegłym miesiącu spadek zatrudnienia. Ceny robót budowlano-montażowych mogą zmniejszać się w stopniu zbliżonym do oczekiwanego we wrześniu.

Oceny ogólnego klimatu koniunktury w **handlu hurtowym** są nieznacznie negatywne, ale nieco lepsze niż przed miesiącem. Diagnozy sytuacji finansowej są mniej pesymistyczne niż we wrześniu. Utrzymują się niekorzystne prognozy w tym zakresie. Rośnie bieżąca sprzedaż. Przewidywania w tym zakresie są nieznacznie negatywne, wobec pozytywnych prognoz sprzed miesiąca. Redukcje zatrudnienia w najbliższych trzech miesiącach mogą się nieznacznie zwiększać. Przedsiębiorcy przewidują, iż tempo wzrostu cen może być wolniejsze od oczekiwanego we wrześniu.

Oceny ogólnego klimatu koniunktury w **handlu detalicznym** są pesymistyczne, zbliżone do zgłaszanych przed miesiącem. Utrzymują się negatywne diagnozy i prognozy sytuacji finansowej oraz przewidywania dotyczące sprzedaży. Bieżąca sprzedaż jest ograniczana nieco mniej znacząco niż we wrześniu. Skala spadku zatrudnienia może być zbliżona do planowanej przed miesiącem. Przedsiębiorcy przewidują, iż w najbliższych trzech miesiącach ceny towarów mogą rosnąć w tempie oczekiwanym we wrześniu.

W październiku kierujący jednostkami z sekcji **informacja i komunikacja** oceniają koniunkturę bardziej korzystnie niż przed miesiącem i przed rokiem. Podmioty z sekcji **działalność związana z zakwaterowaniem i usługami gastronomicznymi** zgłaszają negatywne oceny koniunktury, zbliżone do formułowanych we wrześniu br., ale lepsze niż w październiku ub. r. Firmy z sekcji **transport i gospodarka magazynowa** oceniają koniunkturę niekorzystnie, gorzej niż przed miesiącem i przed rokiem.

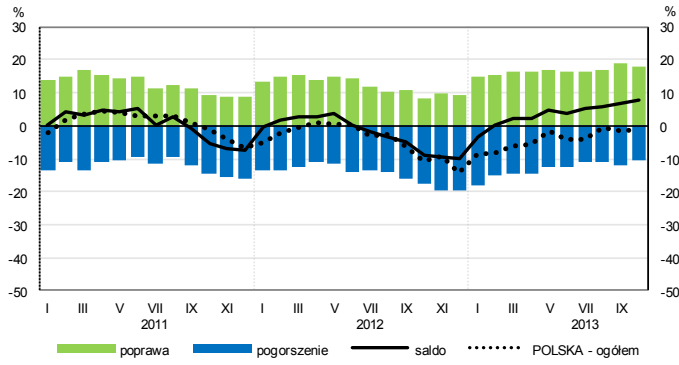
W **przetwórstwie przemysłowym** badaniem objęte są podmioty o liczbie pracujących 10 i więcej osób. W pozostałych badaniach (**budownictwo, handel hurtowy i detaliczny, usługi**) uczestniczą również podmioty o liczbie pracujących do 9 osób.

Przetwórstwo przemysłowe — sekcja C; **Budownictwo** — sekcja F; **Handel hurtowy** — dział 46; **Handel detaliczny** — działy 45 i 47

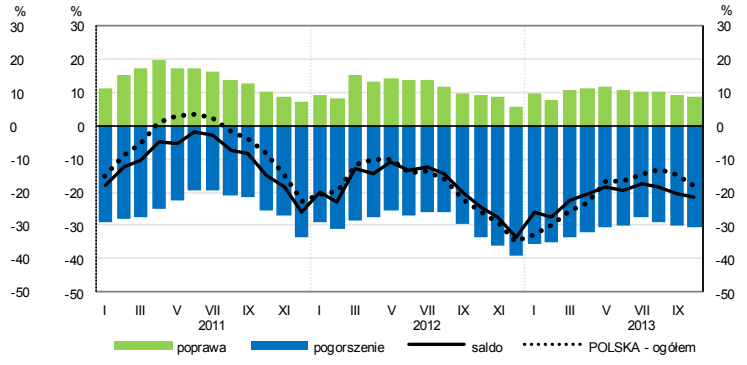
Usługi — sekcje: H – Transport i gospodarka magazynowa, I – Działalność związana z zakwaterowaniem i usługami gastronomicznymi, J – Informacja i komunikacja, K – Działalność finansowa i ubezpieczeniowa, L – Działalność związana z obsługą rynku nieruchomości, M – Działalność profesjonalna, naukowa i techniczna, N – Działalność w zakresie usług administrowania i działalność wspierająca, P – Edukacja, Q – Opieka zdrowotna i pomoc społeczna, R – Działalność związana z kulturą, rozrywką i rekreacją, S – Pozostała działalność usługowa

OGÓLNY KLIMAT KONIUNKTURY WEDŁUG SEKCJI / DZIAŁÓW PKD

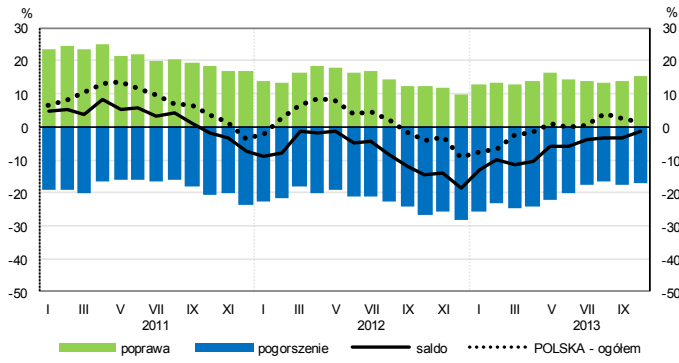
Przetwórstwo przemysłowe (sekcja C)



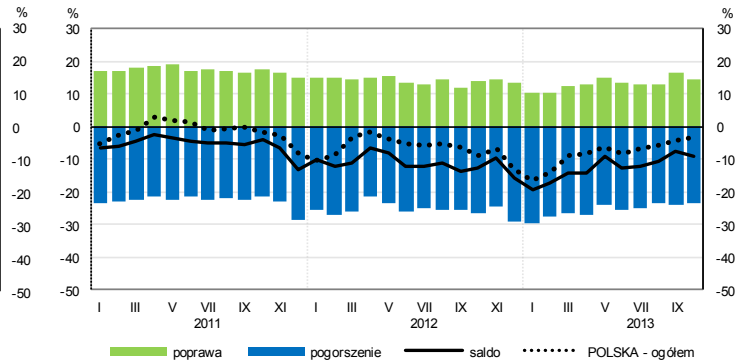
Budownictwo (sekcja F)



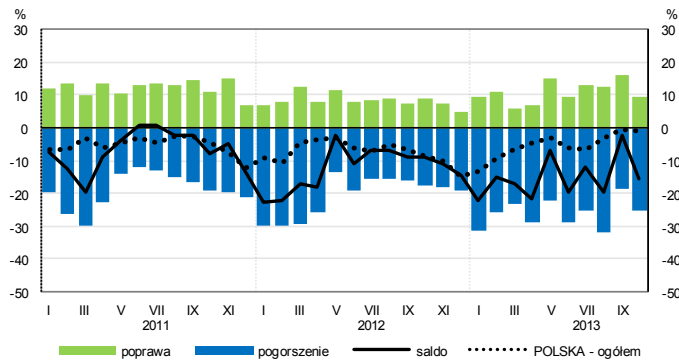
Handel hurtowy (dział 46)



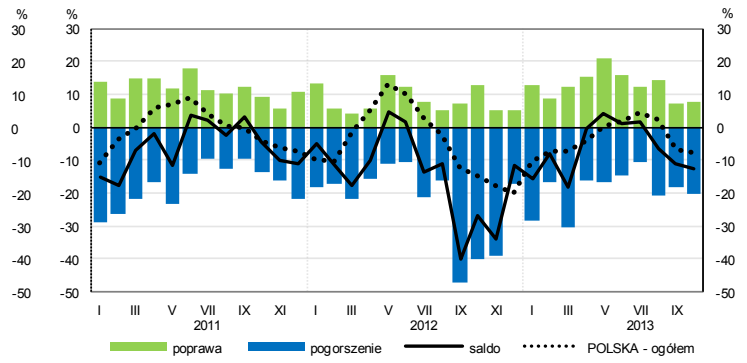
Handel detaliczny (dział 45+47)



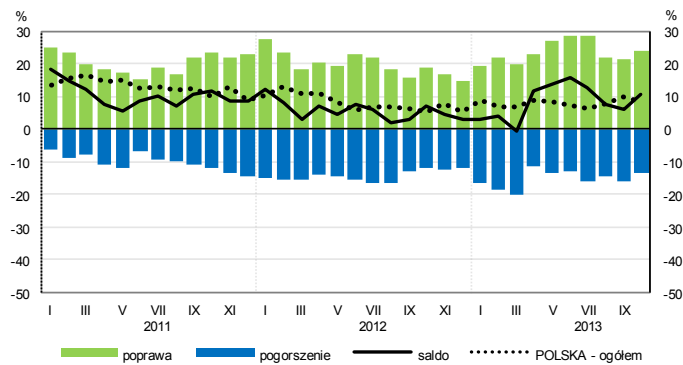
Transport i gospodarka magazynowa (sekcja H)



Zakwaterowanie i gastronomia (sekcja I)

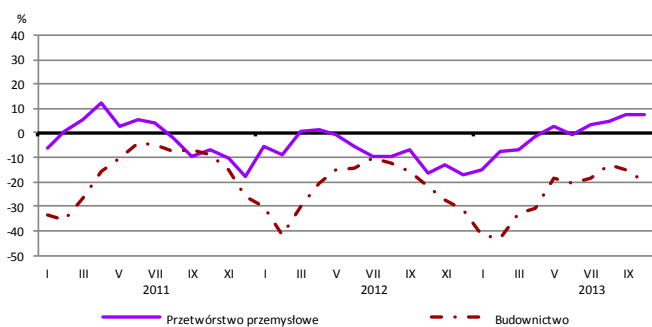


Informacja i komunikacja (sekcja J)

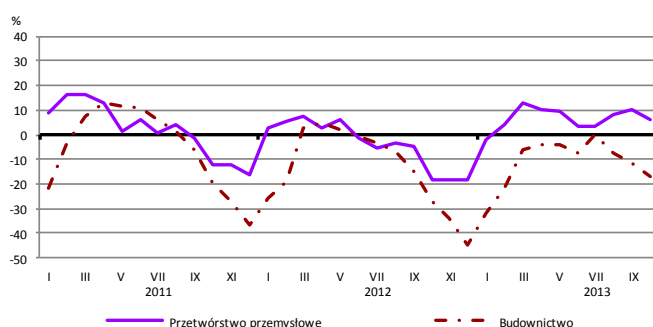


WYBRANE WSKAŹNIKI WEDŁUG SEKCJI / DZIAŁÓW PKD

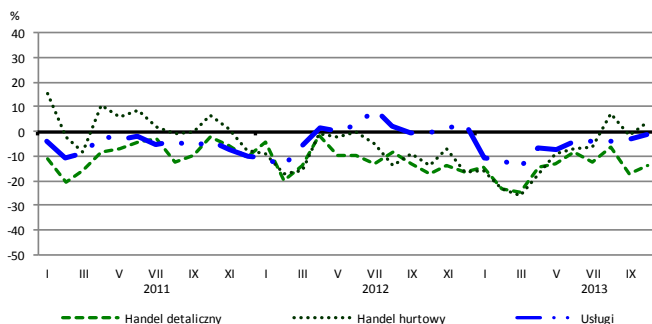
Bieżąca produkcja



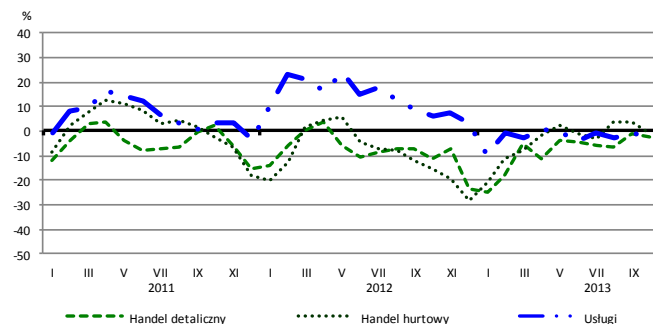
Przewidywana produkcja



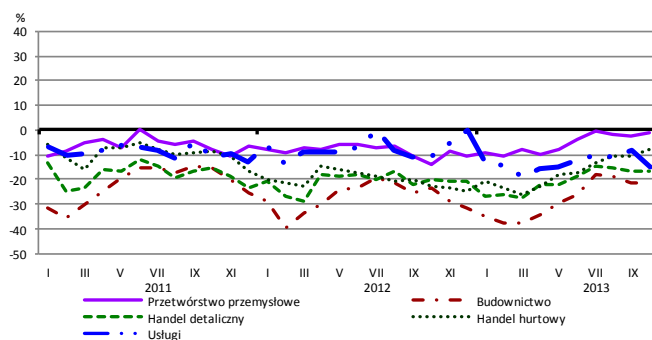
Bieżąca sprzedaż



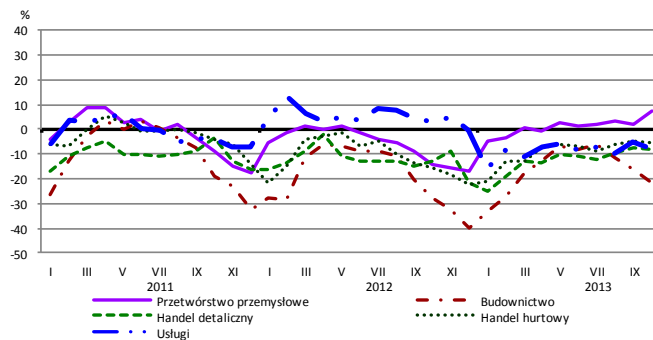
Przewidywana sprzedaż



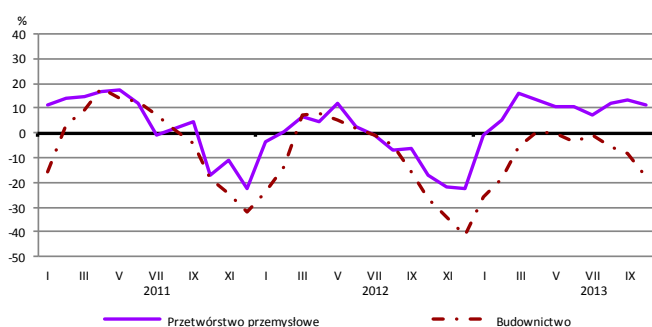
Bieżąca sytuacja finansowa



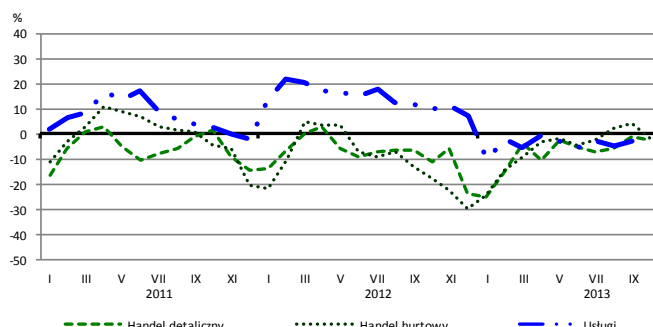
Przewidywana sytuacja finansowa



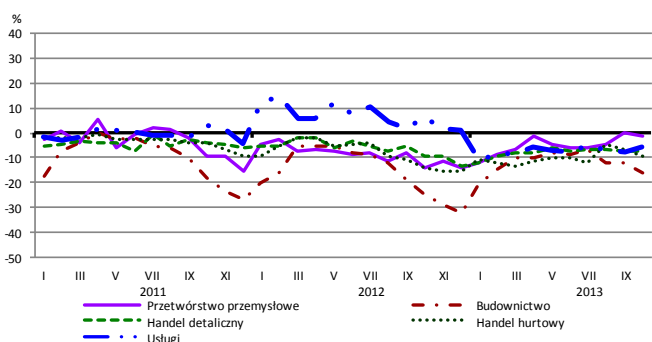
Przewidywany portfel zamówień na rynku krajowym



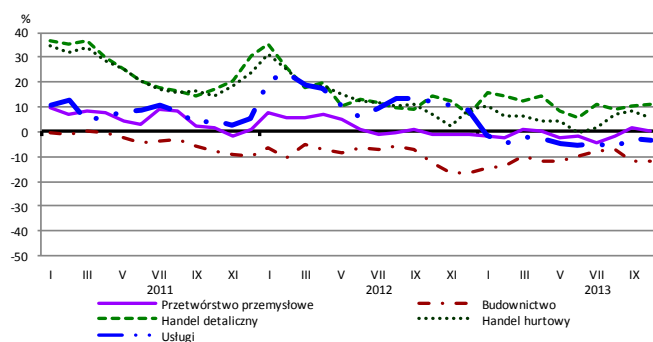
Przewidywany popyt



Przewidywane zatrudnienie

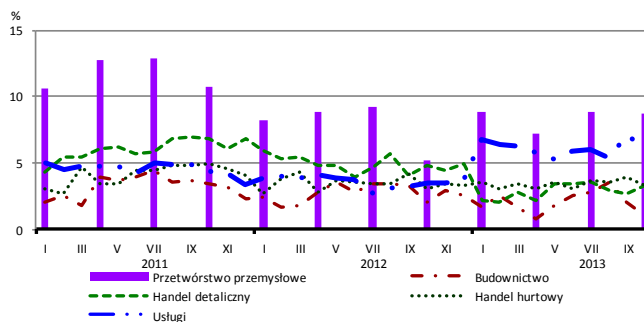


Przewidywane ceny

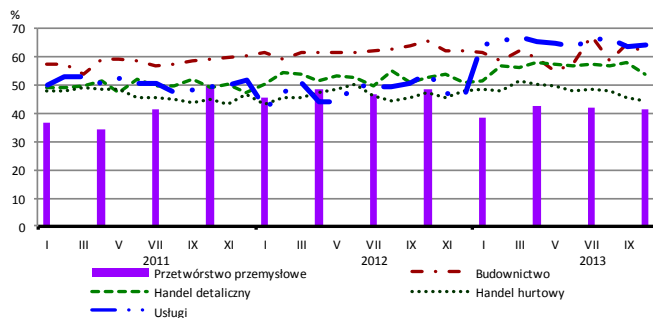


BARIERY DZIAŁALNOŚCI GOSPODARCZEJ

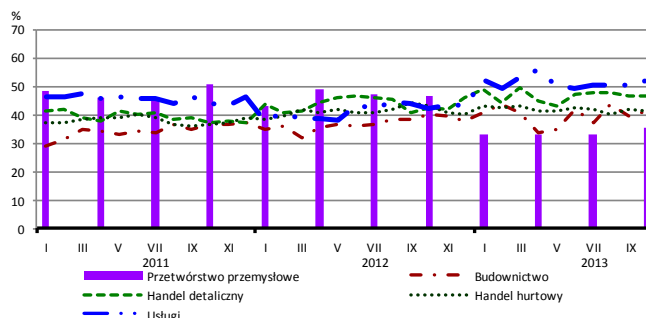
Brak barier



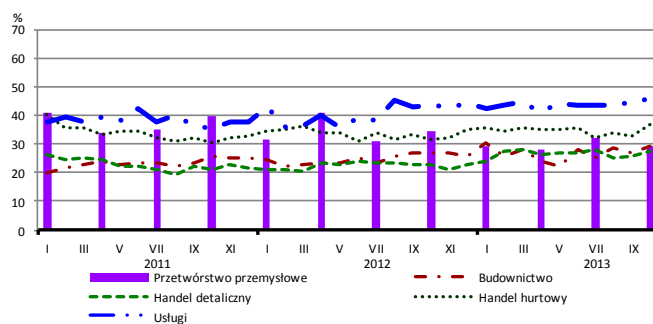
Koszty zatrudnienia



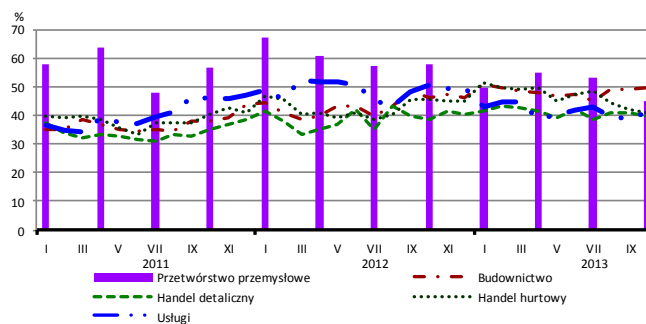
Wysokie obciążenia na rzecz budżetu



Niejasne i niespójne przepisy prawne



Niepewność ogólnej sytuacji gospodarczej



Największy odsetek przedsiębiorców **nieodczuwających żadnych barier w prowadzeniu bieżącej działalności gospodarczej** w październiku br. jest odnotowany w jednostkach prowadzących działalność z zakresu przetwórstwa przemysłowego (8,7%), w dalszej kolejności – usług (5,9%), handlu detalicznego (3,3%), handlu hurtowego (3,3%), budownictwa (1,0%).

W jednostkach z zakresu **przetwórstwa przemysłowego**, które nie sygnalizują braku utrudnień swojej działalności, najczęściej zgłaszanymi barierami są niedostateczny popyt na rynku krajowym (58% w październiku br., 57% przed rokiem), niepewność ogólnej sytuacji gospodarczej (45% w październiku br., 58% przed rokiem – jest to bariera, której znaczenie w skali roku spadło w największym stopniu) oraz niedostateczny popyt na rynku zagranicznym (45% w październiku br., 32% w analogicznym miesiącu ub. r. – jest to bariera, której znaczenie w skali roku wzrosło w największym stopniu).

Największe trudności napotymane przez przedsiębiorstwa **budowlano-montażowe** zgłaszające bariery związane są z kosztami zatrudnienia (62% w październiku br., 66% przed rokiem), konkurencją na rynku (55% w październiku br., 60% w analogicznym miesiącu ub. r.) oraz niepewnością ogólnej sytuacji gospodarczej (50% w październiku br., 46% przed rokiem – jest to bariera, której znaczenie w skali roku wzrosło w największym stopniu). Bariery, której znaczenie spadło w skali roku w największym stopniu są koszty materiałów (z 43% do 32%).

Podmioty prowadzące działalność w zakresie **handlu hurtowego** najczęściej wskazują trudności związane z konkurencją na rynku (barierę tę sygnalizuje 51% przedsiębiorstw w październiku br., 49% w analogicznym miesiącu ub. r.). Bariery, której znaczenie w skali roku wzrosło w największym stopniu są niejasne i niespójne przepisy prawne (z 31% do 37%), a spadło – barier związanych z trudnościami w rozrachunkach z kontrahentami (z 47% do 39%), niedostatecznym popytem (z 45% do 39%) oraz wysokimi odsetkami bankowymi (z 26% do 19%).

Przedsiębiorcy prowadzący działalność z zakresu **handlu detalicznego** najbardziej odczuwają bariery związane z konkurencją na rynku (barierę tę sygnalizuje w październiku br. 59% przedsiębiorstw, 46% w analogicznym miesiącu ub. r. – jest to bariera, której znaczenie w skali roku wzrosło w największym stopniu) oraz kosztami zatrudnienia (54% w październiku br., 53% przed rokiem).

Największe trudności wskazywane przez firmy **usługowe** zgłaszające bariery związane są z kosztami zatrudnienia (64% w październiku br., 54% w analogicznym okresie ub. r.) oraz – w mniejszym stopniu – z wysokimi obciążeniami na rzecz budżetu (52% w październiku br., 42% przed rokiem). Znaczenie obu barier w skali roku wzrosło w największym stopniu. W porównaniu z październikiem ub. r. szczególnie spadło znaczenie bariery związanej z konkurencją firm krajowych (z 57% do 45%).