



ul. Owocowa 3, 40 – 158 Katowice
e-mail: SekretariatUsKce@stat.gov.pl
tel.: 32 779 12 00 fax: 32 779 13 00, 258 51 55
katowice.stat.gov.pl

opracowania sygnałne

Dzieci w województwie śląskim w 2014 r.



Katowice, czerwiec 2015 r.



Notatka sygnałowa została przygotowana na podstawie sprawozdawczości GUS oraz źródeł pozastatystycznych (informacje dotyczące: szkolnictwa i wychowania przedszkolnego zostały opracowane na podstawie Systemu Informacji Oświatowej Ministerstwa Edukacji Narodowej, migracji wewnętrznych i zagranicznych – rejestrów Ministerstwa Spraw Zagranicznych, zarejestrowanych małżeństw, urodzeń i zgonów – sprawozdawczości urzędów stanu cywilnego). W szczególności wykorzystano dane pochodzące ze stałych badań statystycznych prowadzonych na formularzach: PS-01 – Sprawozdanie instytucjonalnej pieczy zastępczej oraz placówek wsparcia

dziennego, PS-02 – Sprawozdanie rodzinnej pieczy zastępczej, OD-1 – Żłobki i kluby dziecięce, K-02 – Sprawozdanie z działalności muzeum i instytucji paramuzealnych, K-07 – Sprawozdanie z działalności domu kultury, ośrodka kultury, klubu, świetlicy, KFT-1 – Sprawozdanie z działalności klubu sportowego.

PODSTAWOWE DEFINICJE I POJĘCIA

DEMOGRAFIA

Dane o ludności zbilansowano na podstawie wyników Narodowego Spisu Powszechnego Ludności i Mieszkań 2011 oraz danych ze sprawozdawczości bieżącej z ruchu naturalnego i migracji ludności.

Przez **niemowlęta** rozumie się dzieci w wieku poniżej 1 roku.

OPIEKA NAD DZIEĆMI

Dane dotyczące wspierania rodziny oraz pieczy zastępczej prezentuje się zgodnie z ustawą z dnia 9 VI 2011 r. o wspieraniu rodziny i systemie pieczy zastępczej (tekst jednolity Dz. U. 2013 poz. 135, z późniejszymi zmianami).

Instytucjonalna piecza zastępcza jest sprawowana w formie: placówek opiekuńczo-wychowawczych, regionalnych placówek opiekuńczo-terapeutycznych, interwencyjnych ośrodków preadopcyjnych.

Placówki opiekuńczo-wychowawcze zapewniają dziecku pozbawionemu całkowicie lub częściowo opieki rodzicielskiej całodobową ciągłą lub okresową opiekę i wychowanie oraz zaspakajają jego niezbędne potrzeby, w szczególności emocjonalne, rozwojowe, zdrowotne, bytowe, społeczne, religijne, a także gwarantują korzystanie z przysługujących na podstawie odrębnych przepisów świadczeń zdrowotnych i kształcenia.

Regionalne placówki opiekuńczo-terapeutyczne – umieszczane są w nich dzieci, które ze względu na stan zdrowia wymagają stosowania specjalistycznej opieki i rehabilitacji i nie mogą zostać umieszczone w rodzinnej pieczy zastępczej lub w placówce opiekuńczo-wychowawczej.

Interwencyjne ośrodki preadopcyjne – umieszczane są w nich dzieci do ukończenia pierwszego roku życia, które wymagają specjalistycznej opieki i w okresie oczekiwania na przysposobienie nie mogą zostać umieszczone w rodzinnej pieczy zastępczej.

Placówki wsparcia dziennego – to placówki, które wspierają funkcje opiekuńcze i wychowawcze rodziny. Mogą być prowadzone w formie: opiekuńczej, specjalistycznej, pracy podwórkowej oraz w połączonych formach.

Rodzinna piecza zastępcza jest sprawowana w przypadku niemożności zapewnienia dziecku opieki i wychowania przez rodziców. Formami rodzinnej pieczy zastępczej są: rodziny zastępcze i rodzinne domy dziecka.

Rodziny zastępcze – zapewniają opiekę i wychowanie dzieciom pozbawionym całkowicie lub częściowo opieki rodzicielskiej, mogą też być ustanowione dla dziecka niedostosowanego społecznie.

Rodzinne domy dziecka – tworzą małżonkowie lub osoba niepozostająca w związku małżeńskim. W tym samym czasie może w nich przebywać łącznie nie więcej niż 8 dzieci (z wyjątkiem licznego rodzeństwa).

Dane o **opiece nad dziećmi w wieku do lat 3** prezentuje się zgodnie z ustawą z dnia 4 II 2011 r. (tekst jednolity Dz. U. 2013 poz. 1457), na podstawie której opieka może być organizowana w formie żłobka, klubu dziecięcego, sprawowana przez dziennego opiekuna lub nianię.

OŚWIATA I WYCHOWANIE

System edukacji w Polsce funkcjonuje zgodnie z ustawą z dnia 7 IX 1991 r. o systemie oświaty (tekst jednolity Dz. U. z 2004 r. Nr 256, poz. 2572, z późniejszymi zmianami) oraz ustawą z dnia 8 I 1999 r. – Przepisy wprowadzające reformę ustroju szkolnego (Dz. U. z 1999 r. Nr 12, poz. 96 z późniejszymi zmianami).

Szkoły dla dzieci i młodzieży obejmują: szkoły podstawowe, gimnazja, zasadnicze szkoły zawodowe, licea ogólnokształcące, technika, ogólnokształcące szkoły artystyczne dające uprawnienia zawodowe, szkoły specjalne przysposabiające do pracy.

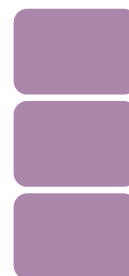
Placówki wychowania przedszkolnego są to placówki przeznaczone dla dzieci w wieku od lat 3 do rozpoczęcia przez nie nauki w szkole podstawowej, zapewniające dzieciom opiekę oraz mające na celu przygotowanie ich do nauki w szkole. Do placówek wychowania przedszkolnego zaliczono przedszkola, oddziały przedszkolne w szkołach podstawowych, zespoły wychowania przedszkolnego i punkty przedszkolne.

KULTURA I SPORT

Klub sportowy to podstawowa jednostka organizacyjna prowadząca działalność sportową, funkcjonująca jako osoba prawna.

Ćwiczący to osoba, która czynnie uprawia określony rodzaj sportu uczestnicząc systematycznie w treningach bądź w innej formie zajęć sportowych oraz w imprezach sportowych lub rekreacyjnych. W zależności od wieku osoby ćwiczące zaliczane są do kategorii juniorów lub seniorów; dla poszczególnych rodzajów sportu stosuje się różne granice wieku.

Zawodnicy zarejestrowani to ćwiczący członkowie klubów sportowych, którzy reprezentują swoje kluby w oficjalnych zawodach i są zarejestrowani w polskich lub okręgowych związkach sportowych.



WYNIKI BADAŃ – SYNTEZA

DEMOGRAFIA

Liczba ludności województwa śląskiego w końcu 2014 r. wyniosła 4585,9 tys., tj. o 0,3% mniej niż w końcu 2013 r. Osoby do 17 roku życia stanowiły 16,8% ogółu (przed rokiem – 16,9%). Udział tej grupy wiekowej w ludności ogółem z roku na rok systematycznie maleje. Liczba osób w wieku do 17 roku życia zmniejszyła się w skali roku o 0,7%.

Ludność w wieku 0–17 lat według grup wieku w 2014 r.

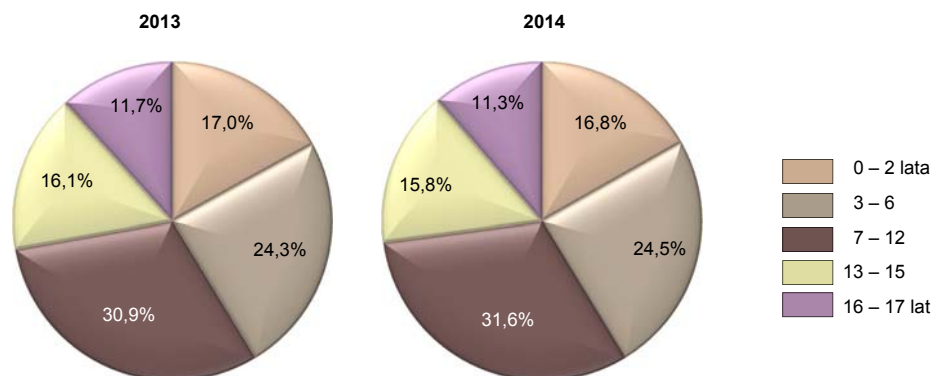
Stan w dniu 31 XII

WYSZCZEGÓLNIENIE	Ogółem	Na 1 km ²	Dziewczęta na 100 chłopców	Ludność miast w % ogółu ludności
OGÓŁEM	771201	63	95,4	74,6
0–2 lata	129309	10	95,5	75,7
3–6	189050	15	95,3	75,6
7–12	243780	20	95,3	74,3
13–15	122291	10	95,9	73,4
16–17 lat	86771	7	94,6	73,3

Struktura ludności w wieku 0–17 lat według grup wieku w końcu 2014 r. przedstawiała się podobnie, jak w końcu 2013 r. Prawie 30% dzieci stanowiły osoby w wieku 7–12 lat, których liczba zwiększyła się w skali roku o 4,2 tys. (o 1,8%). Zbiorowość osób w wieku 16–17 lat liczyła 86,8 tys., tj. o 4,1 tys. (o 4,5%) mniej niż w końcu 2013 r.

Struktura ludności w wieku 0–17 lat według grup wieku

Stan w dniu 31 XII



W 2014 r. zawarto 22,8 tys. małżeństw, tj. o 2,4% więcej niż przed rokiem. Liczba nastolatków w wieku 16–17 lat, które wstąpiły w związek małżeński wyniosła 34 (44 przed rokiem). Z roku na rok systematycznie zmniejsza się liczba nastolatków zawierających związek małżeński. W 2014 r. rozwiodło się 8,2 tys. par małżeńskich (8,6 tys. przed rokiem). Prawie 58% rozwiedzionych małżeństw posiadało małoletnie dzieci (będące w wieku poniżej 18 lat) na utrzymaniu. Ponad 6,7 tys. dzieci w wieku 0–17 lat doświadczyło rozwodu rodziców i były to głównie dzieci w wieku 7–15 lat i 3–6 lat. Liczba dzieci z rozwiedzionych małżeństw pozostających na utrzymaniu zmniejszyła się w porównaniu z 2013 r. o 4,5%.

W 2014 r. w województwie śląskim odnotowano 42,7 tys. urodzeń żywych, tj. o 0,3% mniej niż przed rokiem. Matki w wieku 12–17 lat urodziły 0,4 tys. dzieci, które stanowiły 0,9% ogółu. Biorąc pod uwagę kolejność urodzenia dziecka przez matki było to głównie pierwsze lub drugie dziecko. Współczynnik urodzeń (liczba urodzeń żywych na 1000 ludności) w 2014 r. wyniósł 9,30‰ (podobnie jak przed rokiem). Więcej dzieci rodziło się w miastach niż na wsi (32,3 tys. wobec 10,5 tys.). Współczynnik urodzeń na wsi wyniósł 10,05‰, a w miastach – 9,08‰.

Liczba zgonów w województwie śląskim w 2014 r. wyniosła 47,8 tys. osób i zmniejszyła się w porównaniu z 2013 r. o 2,7%. Zgony osób w wieku 0–17 lat stanowiły 0,7% ogółu, a ich liczba wyniosła 0,3 tys. osób i zmniejszyła się w skali roku o 5,8%. Liczba zgonów niemowląt w 2014 r. wyniosła 0,2 tys. osób i była o 3,7% niższa niż przed rokiem. Więcej zgonów niemowląt zanotowano w miastach niż na wsi. Współczynnik zgonów niemowląt (liczba zgonów niemowląt na 1000 urodzeń żywych) w 2014 r. wyniósł 4,92‰ wobec 5,09‰ przed rokiem.

Struktura zgonów ludności w wieku 0–17 lat według grup wieku



W 2014 r. napływ ludności na pobyt stały wyniósł 43,4 tys. osób, a odpływ 50,6 tys. Saldo migracji na pobyt stały ogółem wyniosło minus 7,2 tys. W przypadku migracji dzieci w wieku 0–17 lat na pobyt stały zameldowano 9,8 tys., a wymeldowano – 10,7 tys., co stanowiło odpowiednio 22,5% napływu i 21,1% odpływu ogółem.

Z innych województw do województwa śląskiego napływ ludności na pobyt stały w 2014 r. wyniósł 41,8 tys., a odpływ z województwa śląskiego do innych województw – 45,4 tys. Saldo migracji wewnętrznych na pobyt stały wyniosło minus 3,6 tys. W przypadku migracji wewnętrznych dzieci w wieku 0–17 lat na pobyt stały zameldowano 9,2 tys., a wymeldowano – 9,6 tys., co stanowiło odpowiednio 22,0% napływu i 21,2% odpływu migracyjnego.

Migracje ludności w wieku 0–17 lat na pobyt stały według grup wieku w 2014 r.

WYSZCZEGÓLNIENIE	Napływ ^a		Odpływ ^b		Saldo migracji	
	ogółem	w tym z zagranicy	ogółem	w tym z zagranicy	ogółem	w tym zagranicznych
O G Ó Ł E M	9785	604	10655	1010	-870	-406
0–2 lata	2893	393	2680	106	213	287
3–6	3048	130	3326	278	-278	-148
7–12	2394	41	2878	346	-484	-305
13–15	866	27	1059	168	-193	-141
16–17 lat	584	13	712	112	-128	-99

a Zameldowania. b Wymeldowania.

Migracje zagraniczne ludności na pobyt stały wskazują na przewagę wyjazdów. W 2014 r. liczba emigrantów wyniosła 5,1 tys. osób, a imigrantów 1,6 tys. Saldo migracji zagranicznych wyniosło minus 3,5 tys. Osoby w wieku 0–17 lat stanowiły odpowiednio 19,6% ogólnej liczby emigrantów oraz 37,4% imigrantów.

OPIEKA NAD DZIEĆMI

Opieka oraz wychowanie dzieci i młodzieży pozbawionej całkowicie lub częściowo opieki rodzicielskiej realizowana jest poprzez system instytucjonalnej i rodzinnej pieczy zastępczej.

W końcu 2014 r. w województwie śląskim funkcjonowało 95 placówek instytucjonalnej pieczy zastępczej (88 przed rokiem), które zapewniały całodobową opiekę 2516 dzieciom (tj. o 0,4% mniej niż przed rokiem). Dzieci w wieku 0–6 lat stanowiły 14,0% ogółu wychowanków. Wśród dzieci przebywających w instytucjonalnej pieczy zastępczej najliczniejszą grupę tworzyli wychowankowie w wieku 14–17 lat (46,4%). Osoby pełnoletnie uczące się i pozostające nadal w placówkach stanowiły 7,8%.

Instytucjonalna piecza zastępcza w 2014 r.

Stan w dniu 31 XII

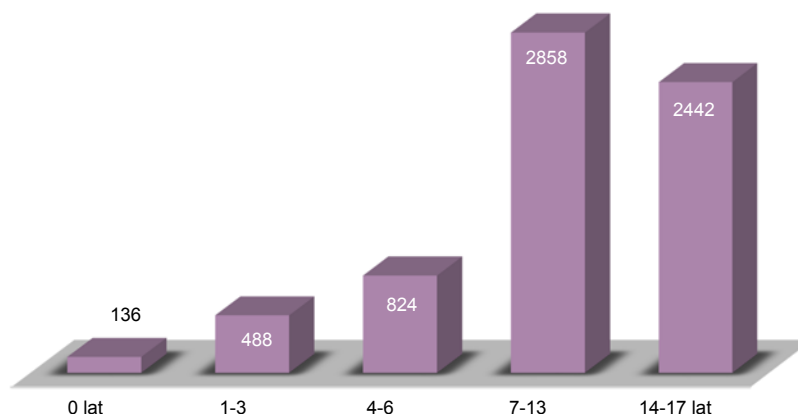
WYSZCZEGÓLNIENIE	Placówki	Miejsca	Wychowankowie	
			stan w dniu 31 XII	w ciągu roku
OGÓŁEM	95	2468	2516	3510
Placówki opiekuńczo-wychowawcze	90	2334	2399	3320
Regionalne placówki opiekuńczo- -terapeutyczne	4	114	99	140
Interwencyjny ośrodek preadopcyny	1	20	18	50

W ramach placówek opiekuńczo-wychowawczych (według stanu w końcu roku) działały: 2 placówki interwencyjne, w których opieką objęto 35 dzieci, 17 placówek rodzinnych – 146 dzieci, 58 placówek socjalizacyjnych – 1732 dzieci i 13 placówek łączących zadania zapewniających opiekę 486 dzieciom.

W końcu 2014 r. w województwie śląskim działało 5430 placówek rodzinnej pieczy zastępczej, na którą składało się 5381 rodzin zastępczych i 37 rodzinnych domów dziecka. Wśród rodzin zastępczych można wyróżnić: rodziny spokrewnione (64,1% rodzin zastępczych w województwie), rodziny niezawodowe (31,8%) i rodziny zawodowe (2,1%). Rodziny zastępcze i rodzinne domy dziecka objęły opieką 6748 dzieci w wieku poniżej 18 lat i 1105 dzieci w wieku 18–24 lata (kontynuujących naukę). W porównaniu z końcem 2013 r. liczba dzieci w wieku 0–17 lat w rodzinnej pieczy zastępczej zmniejszyła się o 3,2%.

Dzieci w wieku 0–17 lat w placówkach rodzinnej pieczy zastępczej według grup wieku w 2014 r.

Stan w dniu 31 XII



W końcu 2014 r. w województwie funkcjonowało 320 placówek wsparcia dziennego (tj. o 36 więcej niż przed rokiem), w tym 215 placówek opiekuńczych i 62 placówki specjalistyczne. Z placówek wsparcia dziennego w 2014 r. skorzystało 14744 wychowanków, tj. o 12,0% więcej niż w 2013 r. Na 1000 ludności w wieku 0–17 lat przypadało 19 dzieci, które skorzystały z placówek wsparcia dziennego.

Placówki opieki nad dziećmi do 3 lat w 2014 r.

Stan w dniu 31 XII

WYSZCZEGÓLNIENIE	Placówki	Miejsca	Dzieci	
			stan w dniu 31 XII	w ciągu roku
OGÓŁEM	187	7134	6630	10466
w tym:				
Żłobki i oddziały żłobkowe przy przedszkolach	147	6438	6047	9556
w tym żłobki	145	6402	6016	9519
Kluby dziecięce	40	696	583	900

Wsparciem dla rodziców sprawujących opiekę nad dziećmi do 3 lat, którzy pragną pogodzić obowiązki zawodowe i rodzinne są placówki opieki nad dziećmi w tym wieku. W końcu 2014 r. w województwie śląskim działało 187 placówek opieki nad dziećmi do 3 lat (o 32,6% więcej niż przed rokiem), które dysponowały łącznie 7134 miejscami (o 17,0% więcej). Opieką zostało objętych 6630 dzieci (w końcu 2013 r. – 5676). Wśród nich największą grupę stanowiły dzieci w wieku 2 lat (48,9%) oraz dzieci roczne (42,0%). Udział dzieci w wieku 3 lat i poniżej 1 roku wśród dzieci objętych opieką wyniósł

odpowiednio: 5,4% i 3,6%. Do placówek opieki nad dziećmi do 3 lat uczęszczali także dzieci w wieku 4 lat, które stanowiły 0,1% ogółu. W ciągu 2014 r. z placówek skorzystało 10466 dzieci, tj. o 18,2% więcej niż w 2013 r.

OŚWIATA I WYCHOWANIE

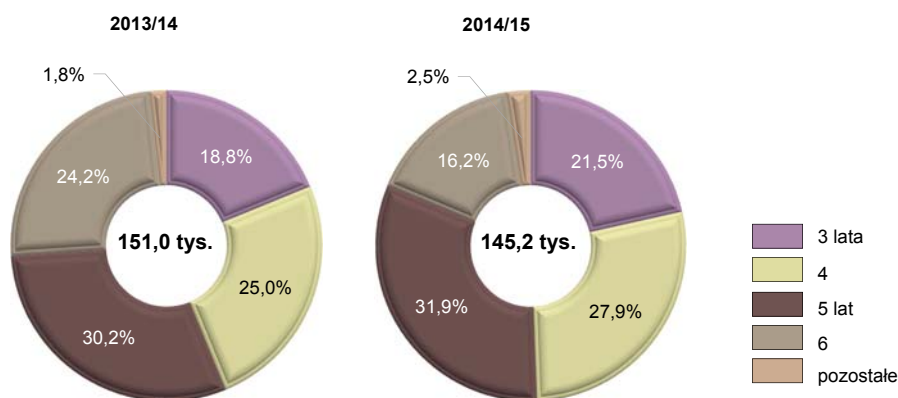
Pierwszym etapem kształcenia w systemie oświaty jest wychowanie przedszkolne. W roku szkolnym 2014/15 w województwie śląskim funkcjonowały 1903 placówki wychowania przedszkolnego, w tym: 1431 przedszkoli, 399 oddziałów przedszkolnych przy szkołach podstawowych, 68 punktów przedszkolnych oraz 5 zespołów wychowania przedszkolnego. W relacji do roku szkolnego 2013/14 liczba placówek obniżyła się o 1,2%, w tym oddziałów przedszkolnych przy szkołach podstawowych o 12,9%, natomiast wzrosła liczba przedszkoli o 2,5% i punktów przedszkolnych o 1,5%, liczba zespołów wychowania przedszkolnego pozostała bez zmian.

Wychowanie przedszkolne w roku szkolnym 2014/15

WYSZCZEGÓLNIENIE	Placówki	Miejsca	Dzieci			
			ogółem	2013/14 = = 100	w tym w wieku 3–6 lat	2013/14 = = 100
O G Ó Ł E M	1903	x	145152	96,1	141439	95,5
Przedszkola	1431	138918	131032	98,4	127731	97,8
Oddziały przedszkolne przy szkołach podstawowych	399	x	13047	78,0	12760	77,6
Zespoły wychowania przedszkolnego	5	129	56	76,7	53	74,6
Punkty przedszkolne	68	1461	1017	97,1	895	94,8

W roku szkolnym 2014/15 wychowaniem przedszkolnym objętych było 145,2 tys. dzieci, tj. o 3,9% mniej niż w roku 2013/14. Dzieci w wieku 3–6 lat uczęszczające do placówek wychowania przedszkolnego stanowiły 74,8% ogólnej liczby dzieci tej grupy wiekowej w województwie (przed rokiem 78,5%). Obowiązek rocznego przygotowania przedszkolnego realizowało 38,0 tys. sześciolatków, tj. o 10,4% mniej niż w roku 2013/14. Zwiększyła się natomiast liczba dzieci 6-letnich, które nie realizowały obowiązku rocznego przygotowania przedszkolnego z powodu wcześniejszego przyjęcia do szkoły.

Dzieci w placówkach wychowania przedszkolnego według wieku



W roku szkolnym 2014/15 w województwie śląskim w 1255 szkołach podstawowych rozpoczęło naukę 256,2 tys. dzieci (o 8,1% więcej niż w roku szkolnym 2013/14), a w 765 gimnazjach – 119,0 tys. dzieci (o 2,9% mniej). Na 1 szkołę podstawową przypadało średnio 204 uczniów, a na 1 gimnazjum – 156 uczniów (przed rokiem odpowiednio 191 i 161 dzieci). Liczba absolwentów szkół podstawowych z roku szkolnego 2013/14 wyniosła 38,1 tys. i była o 3,4% niższa w porównaniu z rokiem szkolnym 2012/13. Gimnazja ukończyło 39,0 tys. absolwentów, tj. o 5,0% mniej niż przed rokiem.

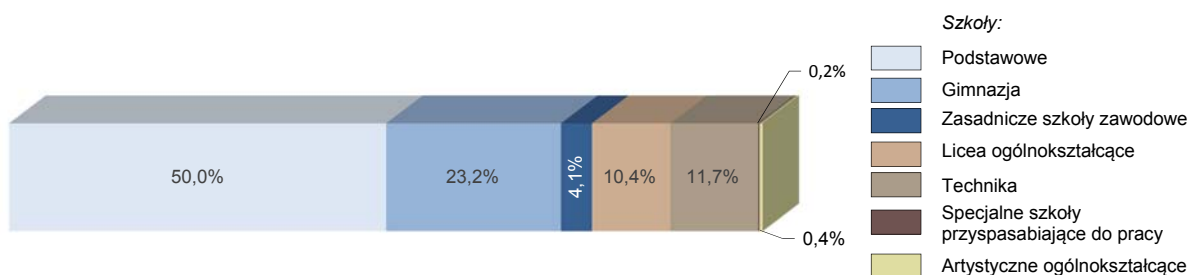
Szkoły dla dzieci i młodzieży w roku szkolnym 2014/15

WYSZCZEGÓLNIENIE	Szkoły	2013/14 = = 100	Uczniowie	2013/14 = = 100	Absolwenci ^a	2012/13 = = 100
Podstawowe	1255	100,9	256242	108,1	38051	96,6
Gimnazja	765	100,7	119026	97,1	38974	95,0
Zasadnicze szkoły zawodowe	185	100,0	20861	102,1	4496	62,9
Licea ogólnokształcące	252	98,4	53213	95,4	19030 ^{bc}	86,7
Technika	215	98,2	60050	98,3	13437 ^b	92,5
Specjalne szkoły przysposabiające do pracy	43	100,0	1140	98,1	259	109,7
Artystyczne ogólnokształcące ^d	21	95,5	2299	99,1	391	90,1

a Z poprzedniego roku szkolnego. b Łącznie z uzupełniającymi. c Łącznie z liceami profilowanymi. d Dające uprawnienia zawodowe.

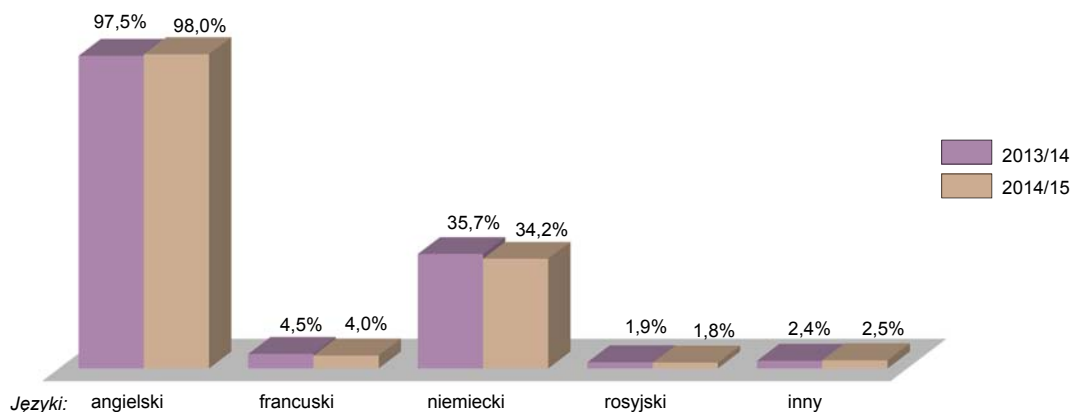
W roku szkolnym 2014/15 w województwie śląskim do 716 szkół ponadgimnazjalnych (bez policealnych) dla młodzieży uczęszczało 137,6 tys. uczniów, tj. o 2,6% mniej niż w poprzednim roku szkolnym. Liczba absolwentów szkół ponadgimnazjalnych (bez policealnych) dla młodzieży z roku szkolnego 2013/14 wyniosła 37,6 tys. i była o 15,1% niższa w porównaniu z rokiem szkolnym 2012/13. W roku szkolnym 2014/15 do egzaminu maturalnego w szkołach ponadgimnazjalnych dla dzieci i młodzieży przystąpiło 29,9 tys. abiturientów. Świadectwo dojrzałości otrzymało 25,3 tys. osób (tj. 84,6% ogółu zdających).

Struktura uczniów szkół dla dzieci i młodzieży według typów szkół w roku szkolnym 2014/15



Nauka języków obcych jest elementem edukacji od wczesnych lat szkolnych i może mieć charakter obowiązkowy lub dodatkowy. W szkołach podstawowych, gimnazjach i szkołach ponadgimnazjalnych (bez policealnych) dominuje nauka języka angielskiego jako przedmiotu obowiązkowego. W roku szkolnym 2014/15 języka angielskiego uczyło się w szkołach podstawowych 98,7% uczniów, gimnazjalnych – 98,5%, zasadniczych zawodowych – 78,3%, liceach ogólnokształcących – 99,4%, technikach – 98,0% a w ogólnokształcących szkołach artystycznych dających uprawnienia zawodowe – 99,9%. Najczęściej wybieranym przez uczniów, spośród języków obcych, przedmiotem dodatkowym był język niemiecki.

Nauczanie języka obcego jako przedmiotu obowiązkowego w szkołach dla dzieci i młodzieży



KULTURA I SPORT

Na obszarze województwa w 2014 r. działalność wystawienniczą prowadziły 62 muzea i oddziały muzealne (według stanu w końcu roku). Placówki te odwiedziło 262,1 tys. młodzieży szkolnej w zorganizowanych grupach, tj. o 20,2% więcej niż przed rokiem. Największą popularnością wśród młodzieży szkolnej zwiedzającej muzea i wystawy muzealne cieszyły się muzea regionalne (20,7% ogółu), techniki i nauki (20,6%) oraz etnograficzne (19,1%).

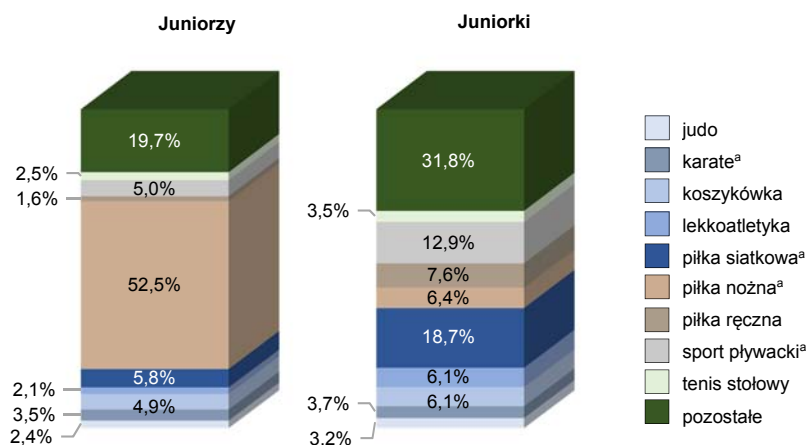
W końcu 2014 r. w województwie śląskim znajdowało się 78 domów i 153 ośrodków kultury oraz 61 klubów i 77 świetlic umożliwiających dzieciom i młodzieży aktywne i kreatywne uczestnictwo w życiu społeczno-kulturalnym oraz zapewniających atrakcyjne formy spędzania czasu wolnego. W 2014 r. w instytucjach tego typu działało 1757 zespołów artystycznych (według stanu w końcu roku), które zrzeszały 20,2 tys. dzieci i młodzieży w wieku poniżej 15 lat (62,9% wszystkich członków). W domach i ośrodkach kultury, klubach oraz świetlicach prowadzone były zajęcia tematyczne w 2146 kołach (klubach), w których brało udział 23,5 tys. dzieci i młodzieży w wieku poniżej 15 lat. Instytucje kultury zorganizowały także 694 kursy o różnej tematyce, w których uczestniczyło 6,4 tys. dzieci i młodzieży w tym wieku (64,8% wszystkich uczestników).

Kluby sportowe w 2014 r. Stan w dniu 31 XII

WYSZCZEGÓLNIENIE	Ogółem	W tym uczniowskie i wyznaniowe kluby sportowe
Jednostki organizacyjne	1378	476
Ćwiczący w wieku do 18 lat	72463	25968
mężczyźni	52823	16590
kobiety	19640	9378
Zawodnicy zarejestrowani w polskich lub okręgowych związkach sportowych w wieku do 18 lat	36205	8286
mężczyźni	28874	5481
kobiety	7331	2805

Według stanu w końcu grudnia 2014 r. w województwie działało 1378 klubów sportowych, w których ćwiczyło 104,4 tys. osób. Wśród osób ćwiczących przeważały osoby w wieku do 18 lat, które stanowiły 69,4% ogółu. Na 1000 osób w wieku do 18 lat przypadało 89 ćwiczących w tym wieku (dla mężczyzn wskaźnik ten wyniósł – 126, a dla kobiet – 49).

Ćwiczący juniorzy i juniorki w klubach sportowych według dziedzin i rodzajów sportu w 2014 r. Stan w dniu 31 XII



^a Dziedzina sportu (obejmuje kilka pokrewnych rodzajów sportu).

Najpopularniejszym rodzajem sportu wśród ćwiczących juniorów i junierek (76,2 tys.) w województwie śląskim w końcu 2014 r. była piłka nożna¹ (38,4% ogólnej liczby ćwiczących w tej kategorii zawodników w sekcjach sportowych – liczonych tyle razy, w ilu rodzajach sportu występują). Liczba ćwiczących juniorów i junierek, którzy trenowali ten rodzaj sportu przewyższała ponad 4-krotnie liczbę ćwiczących w tej kategorii zawodników następną pod względem popularności piłkę siatkową² (9,2%). Kolejne miejsca zajmowało m.in. pływanie³ (7,1%), koszykówka (5,2%), piłka ręczna (3,3%) i lekkoatletyka (3,2%).

Opracowanie

Małgorzata GROTKOWSKA, Anna OWCZAREK, Jolanta PASEK

Opracowanie graficzne; wersja elektroniczna

Daniela ZIĘTEK

Śląski Ośrodek Badań Regionalnych

Katowice, czerwiec 2015

¹ Bez piłki nożnej halowej i piłki nożnej plażowej.

² Bez piłki siatkowej plażowej.

³ Bez skoków do wody i piłki wodnej.