



Urząd Statystyczny w Katowicach



Aktywność ekonomiczna ludności

w województwie śląskim w IV kwartale 2016 r.

Informacje i opracowania statystyczne

Katowice, marzec 2017 r.

URZĄD STATYSTYCZNY W KATOWICACH

Informacje i opracowania statystyczne

**AKTYWNOŚĆ EKONOMICZNA LUDNOŚCI
W WOJEWÓDZTWIE ŚLĄSKIM
W IV KWARTALE 2016 R.**

Katowice, marzec 2017

Opracowanie:
Katarzyna BORKOWSKA, Małgorzata GROTKOWSKA

Opracowanie graficzne; wersja elektroniczna:
Agnieszka KAIM

Projekt okładki:
Piotr PORWISZ

Śląski Ośrodek Badań Regionalnych

OBJAŚNIENIA ZNAKÓW UMOWNYCH

Kreska (–)	–	zjawisko nie wystąpiło.
Znak x	–	wypełnienie pozycji jest niemożliwe lub niecelowe.
Kropka (.)	–	szacunek mniejszy od 5 tysięcy, konkretna wartość nie podana ze względu na wysoki losowy błąd próby.
Znak Δ	–	oznacza, że nazwy zostały skrócone w stosunku do obowiązującej klasyfikacji.
„W tym”	–	oznacza, że nie podaje się wszystkich składników sumy.

SKRÓTY

mln	–	milion
tys.	–	tysiąc
r.	–	rok
dok.	–	dokończenie
p. proc.		punkt procentowy
tj.	–	to jest
m.in.	–	między innymi
tabl.	–	tablica

Przy publikowaniu danych US prosimy o podanie źródła

PRZEDMOWA

Przekazuję Państwu publikację „Aktywność ekonomiczna ludności w województwie śląskim w IV kwartale 2016 r.” przygotowaną przez Urząd Statystyczny w Katowicach.

Informacja opracowana została na podstawie uogólnionych wyników reprezentacyjnego Badania Aktywności Ekonomicznej Ludności (BAEL) stanowiącego istotne źródło danych w zakresie sytuacji na rynku pracy.

Publikacja składa się z części analitycznej i tabelarycznej oraz opisu podstawowych definicji i pojęć. Komentarz analityczny wzbogacono prezentacją graficzną danych w formie wykresów.

Wyrażam nadzieję, że publikacja stanowić będzie interesujące i praktyczne źródło informacji dla wszystkich Czytelników zainteresowanych problematyką aktywności ekonomicznej ludności w województwie śląskim.

Dyrektor
Urzędu Statystycznego w Katowicach


Aurelia Hetmańska

Katowice, marzec 2017 r.

PREFACE

I would like to present you with the statistical publication "Labour Force Survey in the Śląskie Voivodship in the fourth quarter 2016" elaborated by the Statistical Office in Katowice.

Information has been worked out on the basis of the generalized results of the sample Labour Force Survey (LFS) constituting an important source of data concerning the situation on the labour market.

The elaboration consists of an analytical part and tables as well as a description of the basic concepts and definitions. The analytical commentary has been enriched with a graphical presentation of data in the form of graphs.

I hope that the elaboration shall be a rich, interesting and practical source of information for all those interested in issues connected with economic activity of the population in the Śląskie Voivodship.

Director
of the Statistical Office in Katowice


Aurelia Hetmańska

Katowice, March 2017

SPIS TREŚCI

CONTENTS

		Strona Page
Objaśnienia znaków umownych. Skróty	<i>Symbols. Abbreviations.....</i>	2
PRZEDMOWA	<i>PREFACE</i>	3
UWAGI METODYCZNE	<i>METHODOLOGICAL NOTES</i>	7
WYNIKI BADAŃ - SYNTEZA	<i>RESULTS OF SURVEYS - SYNTHESIS</i>	8
Aktywność ekonomiczna ludności na tle kraju i innych województw	<i>Economic activity of the population on the background of the country and other voivodships</i>	8
Ludność aktywna i bierna zawodowo	<i>Economically active and inactive population</i>	10
Pracujący	<i>Employed persons</i>	12
Bezrobotni	<i>Unemployed persons</i>	15
Bierni zawodowo	<i>Economically inactive persons</i>	17
Podsumowanie	<i>Summary</i>	19
TABLICE	<i>TABLES</i>	20

TABLICE

TABLES

		Tablica Table	Strona Page
Aktywność ekonomiczna ludności w wieku 15 lat i więcej	<i>Economic activity of the population aged 15 and more</i>	1	20
Wskaźniki aktywności zawodowej ludności.....	<i>Economic activity rates of the population</i>	2	21
Aktywność ekonomiczna ludności w wieku 15 lat i więcej według miejsca zamieszkania w IV kwartale 2016 r.	<i>Economic activity of the population aged 15 and more by place of residence in IV quarter 2016</i>	3	22
Aktywność ekonomiczna ludności według wieku w IV kwartale 2016 r.	<i>Economic activity of the population by age in IV quarter 2016</i>	4	23
Aktywność ekonomiczna ludności w wieku 15 lat i więcej według poziomu wykształcenia w IV kwartale 2016 r.	<i>Economic activity of the population aged 15 and more by level of education in IV quarter 2016</i>	5	25
Aktywność ekonomiczna ludności w wieku 15 lat i więcej według stanu cywilnego w IV kwartale 2016 r.	<i>Economic activity of the population aged 15 and more by marital status in IV quarter 2016 ..</i>	6	26
Aktywność ekonomiczna ludności w wieku 15 lat i więcej według stopnia pokrewieństwa z głową gospodarstwa domowego w IV kwartale 2016 r.	<i>Economic activity of the population aged 15 and more by relationship to the head of household in IV quarter 2016</i>	7	27
Pracujący według statusu zatrudnienia i wieku w IV kwartale 2016 r.	<i>Employed persons by employment status and age in IV quarter 2016</i>	8	28
Pracujący według statusu zatrudnienia i poziomu wykształcenia w IV kwartale 2016 r.	<i>Employed persons by employment status and level of education in IV quarter 2016</i>	9	30
Pracujący według statusu zatrudnienia i wybranych sekcji PKD w IV kwartale 2016 r. ..	<i>Employed persons by employment status and selected PKD sections in IV quarter 2016 .</i>	10	31
Pracujący według płci i wybranych sekcji PKD w IV kwartale 2016 r.	<i>Employed persons by sex and selected PKD sections in IV quarter 2016</i>	11	33
Pracujący według poziomu wykształcenia i wybranych sekcji PKD w IV kwartale 2016 r. ..	<i>Employed persons by level of education and selected PKD sections in IV quarter 2016 .</i>	12	34

TABLICE (dok.)

TABLES (cont.)

		Tablica Table	Strona Page
Pracujący według płci i grup zawodów w IV kwartale 2016 r.	<i>Employed persons by sex and occupational groups in IV quarter 2016</i>	13	35
Pracujący w więcej niż jednym miejscu pracy według wieku i poziomu wykształcenia w IV kwartale 2016 r.	<i>Employed persons having more than one job by age and level of education in IV quarter 2016</i>	14	36
Pracujący poszukujący innej pracy według przyczyn poszukiwania pracy, wieku, poziomu wykształcenia i wybranych sekcji PKD w IV kwartale 2016 r.	<i>Employed persons seeking another main job by reasons, age, level of education and selected PKD sections in IV quarter 2016</i>	15	37
Bezrobotni według przyczyn zaprzestania pracy, płci i miejsca zamieszkania w IV kwartale 2016 r.	<i>Unemployed persons by reasons for leaving last job or business, sex and place of residence in IV quarter 2016</i>	16	38
Bezrobotni według miejsca zamieszkania, płci i kategorii bezrobotnych w IV kwartale 2016 r. ..	<i>Unemployed persons by place of residence, sex and categories in IV quarter 2016</i>	17	39
Bezrobotni według miejsca zamieszkania, płci i okresu poszukiwania pracy w IV kwartale 2016 r.	<i>Unemployed persons by place of residence, sex and duration of unemployment in IV quarter 2016</i>	18	40
Bezrobotni według miejsca zamieszkania, płci i rodzaju poszukiwanej pracy w IV kwartale 2016 r.	<i>Unemployed persons by place of residence, sex and type of employment sought in IV quarter 2016</i>	19	41
Bezrobotni według metod poszukiwania pracy i kategorii bezrobotnych w IV kwartale 2016 r. ..	<i>Unemployed persons by methods of job seeking and categories in IV quarter 2016</i>	20	42
Bezrobotni według kategorii, wieku i miejsca zamieszkania w IV kwartale 2016 r.	<i>Unemployed persons by categories, age and place of residence in IV quarter 2016</i>	21	43
Bezrobotni według kategorii i poziomu wykształcenia w IV kwartale 2016 r.	<i>Unemployed persons by categories and level of education in IV quarter 2016</i>	22	44
Bezrobotni uprzednio pracujący według kategorii i wybranych sekcji PKD ostatniego miejsca pracy w IV kwartale 2016 r.	<i>Unemployed persons previously in employment by categories and selected PKD sections of the last job in IV quarter 2016</i>	23	45
Bezrobotni uprzednio pracujący według płci, miejsca zamieszkania i wybranych sekcji PKD ostatniego miejsca pracy w IV kwartale 2016 r.	<i>Unemployed persons previously in employment by sex, place of residence and selected PKD sections of the last job in IV quarter 2016</i>	24	46
Bezrobotni uprzednio pracujący według okresu poszukiwania pracy i stażu w ostatnim miejscu pracy w IV kwartale 2016 r.	<i>Unemployed persons previously in employment by duration of job search and seniority of the last job in IV quarter 2016</i>	25	47
Bezrobotni uprzednio pracujący według statusu zatrudnienia i wybranych sekcji PKD ostatniego miejsca pracy w IV kwartale 2016 r.	<i>Unemployed persons previously in employment by employment status and selected PKD sections of the last job in IV quarter 2016</i>	26	48
Bezrobotni według poziomu wykształcenia i wieku w IV kwartale 2016 r.	<i>Unemployed persons by level of education and age in IV quarter 2016</i>	27	49
Bierni zawodowo według przyczyn bierności i wieku w IV kwartale 2016 r.	<i>Economically inactive persons by reasons for inactivity and age in IV quarter 2016</i>	28	50
Bierni zawodowo według przyczyn bierności i poziomu wykształcenia w IV kwartale 2016 r. .	<i>Economically inactive persons by reasons for inactivity and level of education in IV quarter 2016</i>	29	52
Bierni zawodowo uprzednio pracujący według przyczyn bierności i przyczyn zaprzestania pracy w IV kwartale 2016 r.	<i>Economically inactive persons by reasons for inactivity and reasons for leaving last job or business in IV quarter 2016</i>	30	53
Struktura gospodarstw domowych według aktywności ekonomicznej członków gospodarstw w IV kwartale 2016 r.	<i>Structure of households by economic activity of members of households in IV quarter 2016 ..</i>	31	54
Struktura gospodarstw domowych według liczby osób pracujących i bezrobotnych w IV kwartale 2016 r.	<i>Structure of households by number of employed and unemployed persons in IV quarter 2016</i>	32	55

WYKRESY

GRAPHS

Struktura ludności w wieku 15 lat i więcej według aktywności ekonomicznej ludności i płci w IV kwartale 2016 r.	<i>Structure of the population aged 15 and more by economic activity of the population and sex in IV quarter 2016</i>	8
Wskaźniki aktywności zawodowej ludności w wieku 15 lat i więcej (IV kwartał 2013 r.; I, II, III, IV kwartał 2014 r.; I, II, III, IV kwartał 2015 r.; I, II, III, IV kwartał 2016 r.)	<i>Economic activity rates of the population aged 15 and more (IV quarter 2013; I, II, III, IV quarter 2014; I, II, III, IV quarter 2015; I, II, III, IV quarter 2016)</i>	9
Wskaźniki aktywności zawodowej ludności w wieku 15 lat i więcej w IV kwartale 2016 r. dla mężczyzn i kobiet	<i>Economic activity rates of the population aged 15 and more for males and females in IV quarter 2016 ..</i>	9
Wskaźniki aktywności zawodowej ludności w wieku 15 lat i więcej na tle innych województw w IV kwartale 2016 r.	<i>Economic activity rates of the population aged 15 and more on the background of other voivodships in IV quarter 2016.....</i>	10
Współczynnik aktywności zawodowej według wieku (IV kwartał 2015 r.; III, IV kwartał 2016 r.)	<i>Activity rate by age (IV quarter 2015; III, IV quarter 2016).....</i>	11
Współczynnik aktywności zawodowej według płci i poziomu wykształcenia w IV kwartale 2016 r.	<i>Activity rate by sex and education level in IV quarter 2016</i>	11
Struktura gospodarstw domowych według aktywności ekonomicznej członków gospodarstw domowych w IV kwartale 2016 r.	<i>Structure of households by economic activity of members of households in IV quarter 2016.....</i>	12
Wskaźnik zatrudnienia według wieku (IV kwartał 2015 r.; III, IV kwartał 2016 r.)	<i>Employment rate by age (IV quarter 2015; III, IV quarter 2016).....</i>	12
Wskaźnik zatrudnienia według płci i poziomu wykształcenia w IV kwartale 2016 r.	<i>Employment rate by sex and level of education in IV quarter 2016</i>	13
Struktura pracujących według płci i statusu zatrudnienia w IV kwartale 2016 r.	<i>Structure of employed persons by sex and employment status in IV quarter 2016</i>	13
Struktura pracujących według płci, miejsca zamieszkania oraz liczby godzin przepracowanych w badanym tygodniu w IV kwartale 2016 r.	<i>Structure of employed persons by sex, place of residence and number of hours worked in the reference week in IV quarter 2016</i>	14
Stopa bezrobocia według płci i poziomów wykształcenia w IV kwartale 2016 r.	<i>Unemployment rate by sex and educational levels in IV quarter 2016</i>	15
Stopa bezrobocia według wieku (IV kwartał 2015 r.; III, IV kwartał 2016 r.)	<i>Unemployment rate by age (IV quarter 2015; III, IV quarter 2016)</i>	16
Struktura bezrobotnych według kategorii (IV kwartał 2015 r.; III, IV kwartał 2016 r.)	<i>Structure of unemployed persons by categories (IV quarter 2015; III, IV quarter 2016)</i>	17
Bierni zawodowo na 1000 pracujących według płci i miejsca zamieszkania (IV kwartał 2015 r.; III, IV kwartał 2016 r.)	<i>Economically inactive persons per 1000 employed persons by sex and place of residence (IV quarter 2015; III, IV quarter 2016)</i>	18
Struktura biernych zawodowo według poziomu wykształcenia, płci i miejsca zamieszkania w IV kwartale 2016 r.	<i>Structure of economically inactive persons by level of education, sex and place of residence in IV quarter 2016</i>	18

UWAGI METODYCZNE

Informacja została opracowana na podstawie uogólnionych wyników reprezentacyjnego **Badania Aktywności Ekonomicznej Ludności (BAEL)**, przeprowadzonego w IV kwartale 2016 r. Przedmiotem badania jest ocena sytuacji w zakresie aktywności ekonomicznej ludności, tzn. fakt wykonywania pracy, pozostawania bezrobotnym lub biernym zawodowo w badanym tygodniu. Badaniem objęte są wszystkie osoby w wieku 15 lat i więcej, będące członkami gospodarstw domowych w wylosowanych mieszkaniach. Metodologia BAEL oparta jest na definicjach zalecanych do stosowania przez Międzynarodową Organizację Pracy i Eurostat. Podstawowym kryterium podziału ludności, z punktu widzenia aktywności ekonomicznej, na pracujących, bezrobotnych i biernych zawodowo jest praca, tzn. fakt wykonywania, posiadania bądź poszukiwania pracy.

Do uogólnienia wyników badania na populację generalną zastosowano dane o ludności w wieku 15 lat i więcej, pochodzące z bilansów opracowanych na podstawie wyników Narodowego Spisu Powszechnego Ludności i Mieszkań 2011. Dane nie obejmują osób w obiektach zbiorowego zakwaterowania i bezdomnych oraz osób nieobecnych w gospodarstwach domowych 12 miesięcy i więcej. Od I kw. 2016 r. zastosowano kalibrację wag na poziomie województwa, w miejsce stosowanej dotąd kalibracji na poziomie kraju, co zapewnia spójność otrzymywanych wyników z danymi demograficznymi na poziomie województw. W obliczeniach wag uwzględniono stosowane dotychczas kategorie demograficzne według płci, grup wieku i miejsca zamieszkania, natomiast wskaźniki kompletności służące do korekty wag ze względu na występowanie braków odpowiedzi są obecnie wyznaczane na poziomie województw. Zastosowanie kalibracji poprawiło wskaźniki precyzji dla ocen na poziomie województwa, ale szacunek dotyczy wciąż tej samej wartości szacowanego parametru, nie powinny wystąpić zatem żadne różnice systematyczne, mogące mieć wpływ na brak porównywalności danych z wcześniejszymi okresami. Sumy niektórych danych mogą być różne od wielkości „ogółem”. Wynika to z zaokrągleń dokonywanych przy uogólnianiu wyników badania.

WAŻNIEJSZE DEFINICJE I POJĘCIA

Gospodarstwo domowe oznacza zespół osób spokrewnionych lub spowinowaconych, a także niespokrewnionych mieszkających razem i wspólnie utrzymujących się. Jeżeli któraś z osób mieszkających razem utrzymuje się oddzielnie, to tworzy odrębne, jednoosobowe gospodarstwo domowe. Do członków gospodarstwa domowego zaliczono osoby: obecne w gospodarstwie domowym, nieobecne przez okres do 3 miesięcy włącznie, nieobecne przez okres dłuższy niż 3 miesiące, jeżeli nieobecność wynikała z charakteru wykonywanej przez nich pracy.

Ludność aktywna zawodowo obejmuje wszystkie osoby w wieku 15 lat i więcej uznane za pracujące lub bezrobotne zgodnie z definicjami podanymi poniżej.

Do **pracujących** zaliczono wszystkie osoby w wieku 15 lat i więcej, które w okresie badanego tygodnia:

- 1) **wykonywały przez co najmniej 1 godzinę** pracę przynoszącą zarobek lub dochód, tzn. były zatrudnione w charakterze pracownika najemnego, pracowały we własnym (lub dzierżawionym) gospodarstwie rolnym lub prowadziły własną działalność gospodarczą poza rolnictwem, pomagały (bez wynagrodzenia) w prowadzeniu rodzinnego gospodarstwa rolnego lub rodzinnej działalności gospodarczej poza rolnictwem,
 - 2) **miały pracę**, ale jej nie wykonywały z powodu choroby, urlopu macierzyńskiego, wypoczynkowego lub innych powodów, przy czym długość przerwy w pracy wynosiła do 3 miesięcy lub powyżej 3 miesięcy, ale osoby te były pracownikami najemnymi i w tym czasie otrzymywały co najmniej 50% dotychczasowego wynagrodzenia.
- Do pracujących – zgodnie z międzynarodowymi standardami – zaliczani byli również uczniowie, z którymi zakłady pracy lub osoby fizyczne zawarły umowę o naukę zawodu lub przyuczenie do określonej pracy, jeżeli otrzymywali wynagrodzenie.

Do **bezrobotnych** zostały zaliczone osoby w wieku 15–74 lata, które spełniły jednocześnie trzy warunki: w okresie badanego tygodnia nie były osobami pracującymi; aktywnie poszukiwały pracy, tzn. podjęły konkretne działania w ciągu 4 tygodni (wliczając jako ostatni tydzień badany), aby znaleźć pracę; były gotowe podjąć pracę w ciągu 2 tygodni następujących po tygodniu badanym. Do bezrobotnych zostały zaliczone także osoby, które nie poszukiwały pracy, ponieważ miały pracę załatwioną i oczekiwały na jej rozpoczęcie przez okres nie dłuższy niż 3 miesiące oraz były gotowe tę pracę podjąć. Czas poszukiwania pracy liczony jest od momentu zakończenia przerwy w poszukiwaniu pracy, o ile wystąpiła i trwała co najmniej 4 tygodnie.

Ludność bierna zawodowo to osoby w wieku 15 lat i więcej, które nie zostały zaklasyfikowane jako pracujące lub bezrobotne, tzn. osoby, które w badanym tygodniu: nie pracowały, nie miały pracy i jej nie poszukiwały; nie pracowały, poszukiwały pracy, ale nie były zdolne (gotowe) do jej podjęcia w ciągu 2 tygodni następujących po tygodniu badanym; nie pracowały i nie poszukiwały pracy, ponieważ miały pracę załatwioną i oczekiwały na jej rozpoczęcie w okresie dłuższym niż 3 miesiące lub do 3 miesięcy, ale nie były gotowe tej pracy podjąć.

Współczynnik aktywności zawodowej jest to udział ludności aktywnej zawodowo (ogółem lub danej grupy) w liczbie ludności (ogółem lub danej grupy).

Wskaźnik zatrudnienia jest to udział osób pracujących (ogółem lub danej grupy) w liczbie ludności (ogółem lub danej grupy).

Stopa bezrobocia jest to udział osób bezrobotnych (ogółem lub danej grupy) w liczbie ludności aktywnej zawodowo (ogółem lub danej grupy).

Więcej na: <http://stat.gov.pl/obszary-tematyczne/rynek-pracy/>

WYNIKI BADAŃ - SYNTEZA

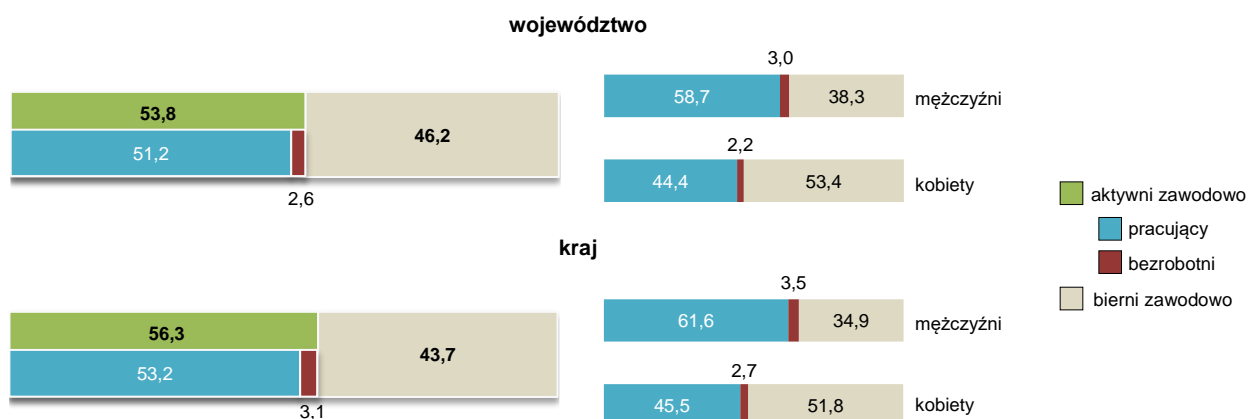
AKTYWNOŚĆ EKONOMICZNA LUDNOŚCI NA TLE KRAJU I INNYCH WOJEWÓDZTW

Według wyników Badania Aktywności Ekonomicznej Ludności (BAEL) w IV kwartale 2016 r. w województwie śląskim liczba ludności w wieku 15 lat i więcej stanowiła 12,0% omawianej zbiorowości w kraju. W województwie odnotowano niższy niż w kraju współczynnik aktywności zawodowej (o 2,5 p. proc.), wskaźnik zatrudnienia (o 2,0 p. proc.) oraz niższą stopę bezrobocia (o 0,6 p. proc.).

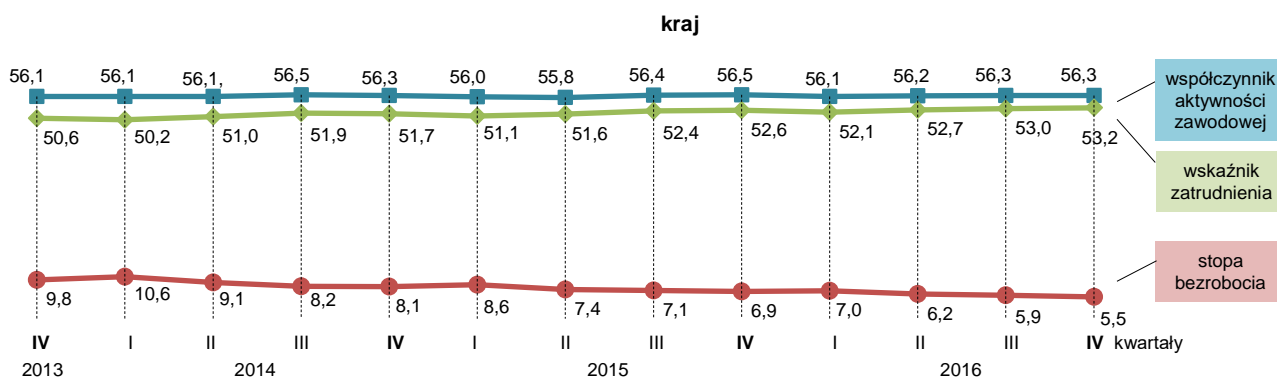
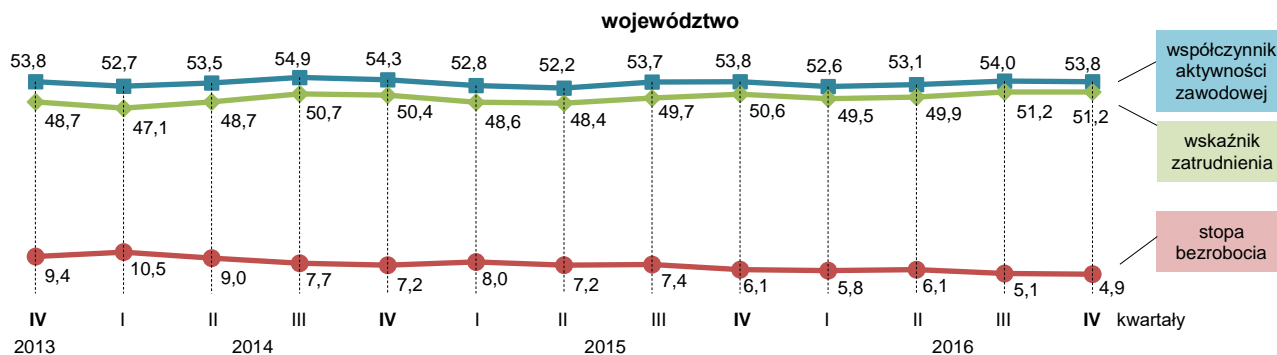
Aktywność ekonomiczna ludności w wieku 15 lat i więcej w województwie na tle kraju w IV kwartale 2016 r.

WYSZCZEGÓLNIENIE	Ogółem	Aktywni zawodowo			Bierni zawodowo
		razem	pracujący	bezrobotni	
w tysiącach					
WOJEWÓDZTWO	3698	1991	1893	97	1707
Mężczyźni	1765	1090	1036	54	676
Kobiety	1933	901	858	43	1032
Kraj	30696	17286	16328	958	13410
Mężczyźni	14674	9554	9035	519	5119
Kobiety	16022	7731	7293	439	8291
Kraj = 100	12,0	11,5	11,6	10,1	12,7
Mężczyźni	12,0	11,4	11,5	10,4	13,2
Kobiety	12,1	11,7	11,8	9,8	12,4

Struktura ludności w wieku 15 lat i więcej według aktywności ekonomicznej ludności i płci w IV kwartale 2016 r. (w %)

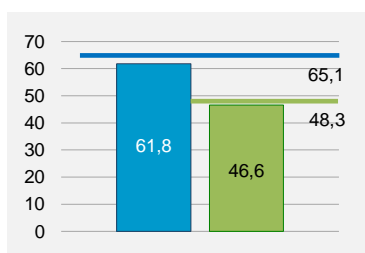


Wskaźniki aktywności zawodowej ludności w wieku 15 lat i więcej (w %)

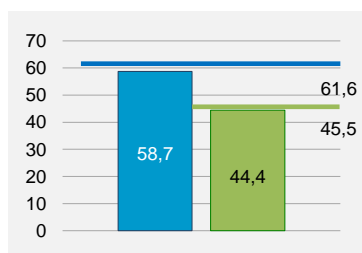


W województwie w IV kwartale 2016 r. wskaźniki aktywności zawodowej były wyższe dla mężczyzn niż dla kobiet.

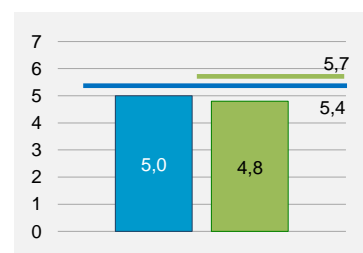
Wskaźniki aktywności zawodowej ludności w wieku 15 lat i więcej w IV kwartale 2016 r. dla mężczyzn i kobiet (w %)



współczynnik aktywności zawodowej



wskaźnik zatrudnienia



stopa bezrobocia

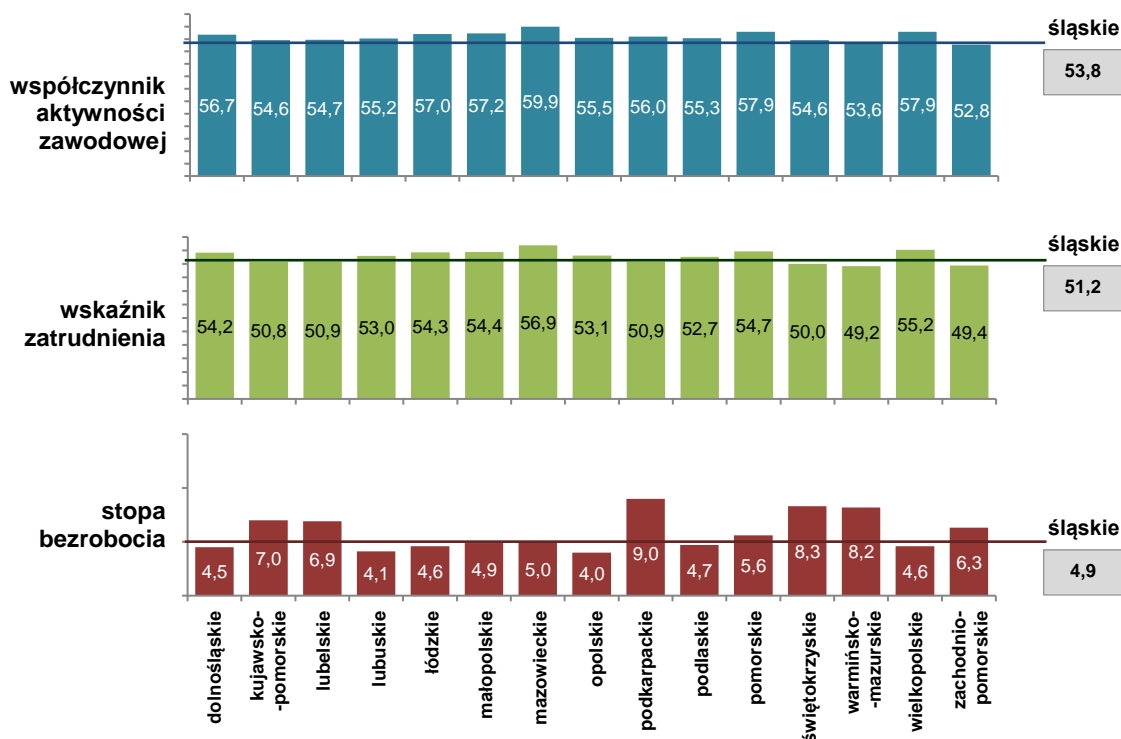
województwo

■ mężczyźni ■ kobiety

kraj

— mężczyźni — kobiety

Wskaźniki aktywności zawodowej ludności w wieku 15 lat i więcej na tle innych województw w IV kwartale 2016 r. (w %)



Województwo śląskie w porównaniu z innymi województwami charakteryzowało się w IV kwartale 2016 r.:

- jednym z najniższych współczynników aktywności zawodowej (po województwie zachodniopomorskim i warmińsko-mazurskim),
- jednym z niższych wskaźników zatrudnienia (po województwie: warmińsko-mazurskim, zachodniopomorskim, świętokrzyskim, kujawsko-pomorskim, lubelskim i podkarpackim),
- jedną z niższych wartości stopy bezrobocia (po województwie: opolskim, lubuskim, dolnośląskim, łódzkim, wielkopolskim i podlaskim).

LUDNOŚĆ AKTYWNA I BIERNĄ ZAWODOWO

Według danych BAEL w IV kwartale 2016 r. w województwie śląskim liczba ludności w wieku 15 lat i więcej wyniosła 3698 tys. i w ujęciu rocznym zwiększyła się o 7,1%. Liczba aktywnych zawodowo wyniosła 1991 tys. i zwiększyła się o 7,2% w odniesieniu do analogicznego kwartału 2015 r. Wśród aktywnych zawodowo pracujący stanowili 95,1%, a bezrobotni – 4,9%. W porównaniu z IV kwartałem 2015 r. wzrosła liczba pracujących (o 148 tys.) i liczba biernych zawodowo (o 113 tys.), natomiast obniżyła się liczba bezrobotnych (o 16 tys. osób). W porównaniu z III kwartałem 2016 r. liczba ludności w wieku 15 lat i więcej pozostała na tym samym poziomie i wyniosła 3698 tys., w tym odnotowano zmniejszenie liczby aktywnych zawodowo (o 5 tys.), natomiast zwiększenie liczby biernych zawodowo (o 5 tys.). Wśród aktywnych zawodowo odnotowano spadek liczby pracujących (o 2 tys.), oraz liczby bezrobotnych (o 4 tys.).

Aktywni zawodowo według płci i miejsca zamieszkania

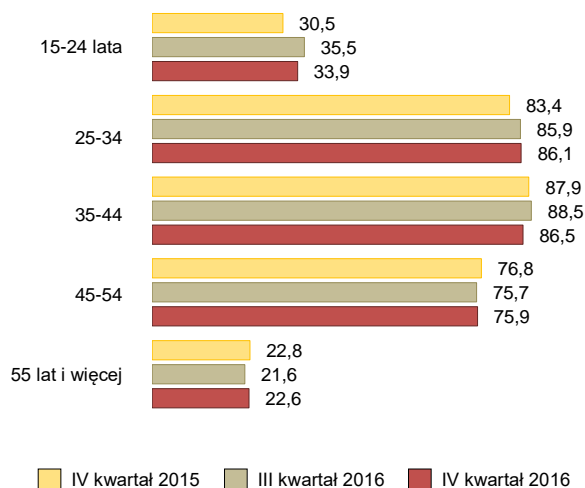
WYSZCZEGÓLNIENIE	2015		2016		
	IV kwartał	III kwartał	IV kwartał		
	w tysiącach			IV kwartał 2015 = 100	III kwartał 2016 = 100
OGÓŁEM	1858	1996	1991	107,2	99,7
Mężczyźni	1010	1077	1090	107,9	101,2
Kobiety	848	919	901	106,3	98,0
Miasta	1462	1549	1541	105,4	99,5
Wieś	396	447	450	113,6	100,7

W odniesieniu do IV kwartału 2015 r. zmniejszyło się obciążenie pracujących osobami niepracującymi. W IV kwartale 2016 r. na 1000 pracujących przypadało 953 osób bezrobotnych i biernych zawodowo (954 w miastach, 953 na wsi), natomiast w IV kwartale 2015 r. – 978 osób (970 w miastach, 1011 na wsi). W porównaniu z III kwartałem 2016 r. zwiększyło się obciążenie pracujących osobami niepracującymi. W III kwartale 2016 r. na 1000 pracujących przypadało 951 osób bezrobotnych i biernych zawodowo (954 w miastach, 942 na wsi).

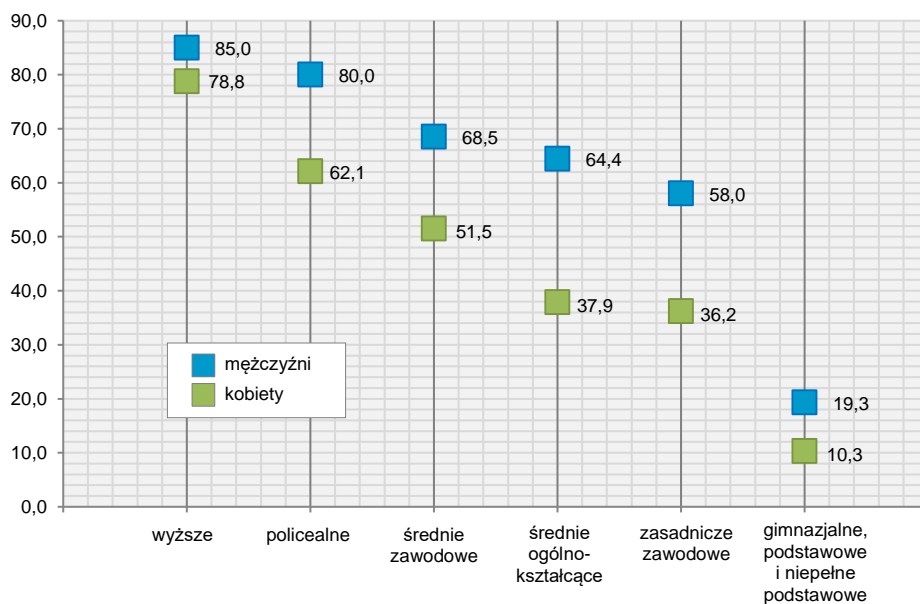
W porównaniu z IV kwartałem 2015 r. współczynnik aktywności zawodowej ludności ogółem pozostał na tym samym poziomie tj. 53,8%. Wśród kobiet odnotowano wzrost współczynnika aktywności zawodowej o 0,1 p. proc., natomiast spadek wśród mężczyzn o 0,2 p. proc. Zwiększyła się aktywność zawodowa mieszkańców wsi (o 0,4 p. proc.), natomiast aktywność zawodowa mieszkańców miast zmniejszyła się o 0,1 p. proc.

W IV kwartale 2016 r. najwyższy poziom aktywności zawodowej odnotowano wśród osób z wykształceniem wyższym (81,3%), natomiast najniższy wśród osób z wykształceniem gimnazjalnym i niższym (13,5%). Na każdym poziomie wykształcenia współczynnik aktywności zawodowej dla mężczyzn był wyższy niż dla kobiet.

Współczynnik aktywności zawodowej według wieku (w %)

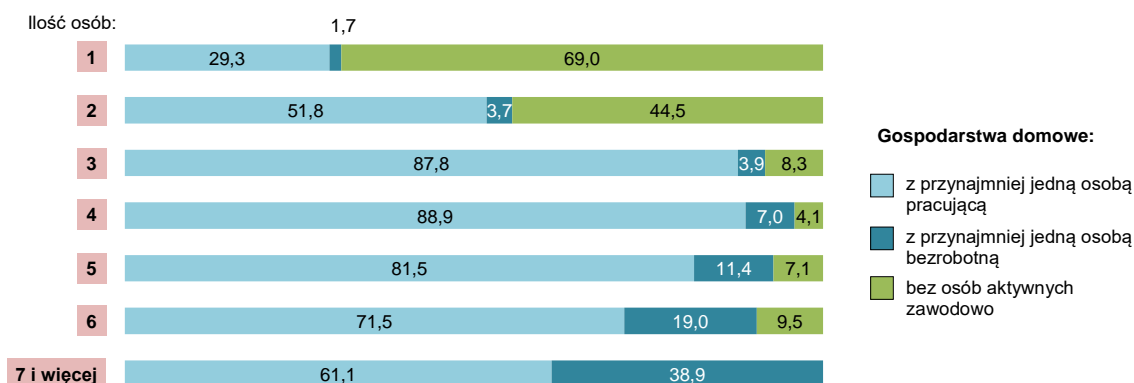


Współczynnik aktywności zawodowej według płci i poziomu wykształcenia w IV kwartale 2016 r. (w %)



Aktywność zawodowa ludności w wieku 15 lat i więcej znalazła swoje odbicie w strukturze aktywności zawodowej członków gospodarstw domowych. W IV kwartale 2016 r. gospodarstwa domowe, które posiadały w swoim składzie przynajmniej jedną osobę pracującą stanowiły 60,7% ogółu gospodarstw (59,7% w miastach, na wsi 64,7%), natomiast gospodarstwa z przynajmniej jedną osobą bezrobotną 4,6% (4,6% w miastach, na wsi 4,5%). Gospodarstwa osób biernych zawodowo stanowiły 34,7% gospodarstw domowych ogółem (35,7% w miastach, na wsi 30,8%).

Struktura gospodarstw domowych według aktywności ekonomicznej członków gospodarstw domowych w IV kwartale 2016 r. (w %)



PRACUJĄCY

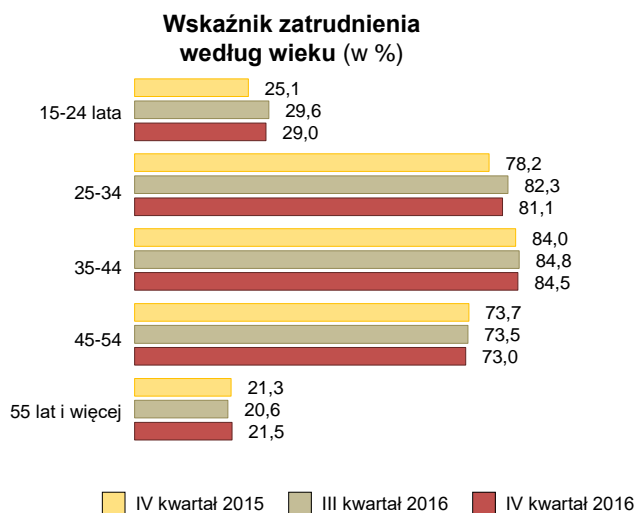
W IV kwartale 2016 r. zbiorowość pracujących liczyła 1893 tys. osób, tj. więcej o 8,5% niż w IV kwartale 2015 r. W porównaniu z IV kwartałem 2015 r. wzrosła zarówno liczba pracujących zamieszkałych w miastach (o 6,5%), jak i na wsi (o 15,9%).

Pracujący według płci i miejsca zamieszkania

WYSZCZEGÓLNIENIE	2015		2016		
	IV kwartał	III kwartał	IV kwartał		
	w tysiącach			IV kwartał 2015 = 100	III kwartał 2016 = 100
OGÓŁEM	1745	1895	1893	108,5	99,9
Mężczyźni	948	1030	1036	109,3	100,6
Kobiety	796	865	858	107,8	99,2
Miasta	1374	1463	1463	106,5	100,0
Wieś	371	433	430	115,9	99,3

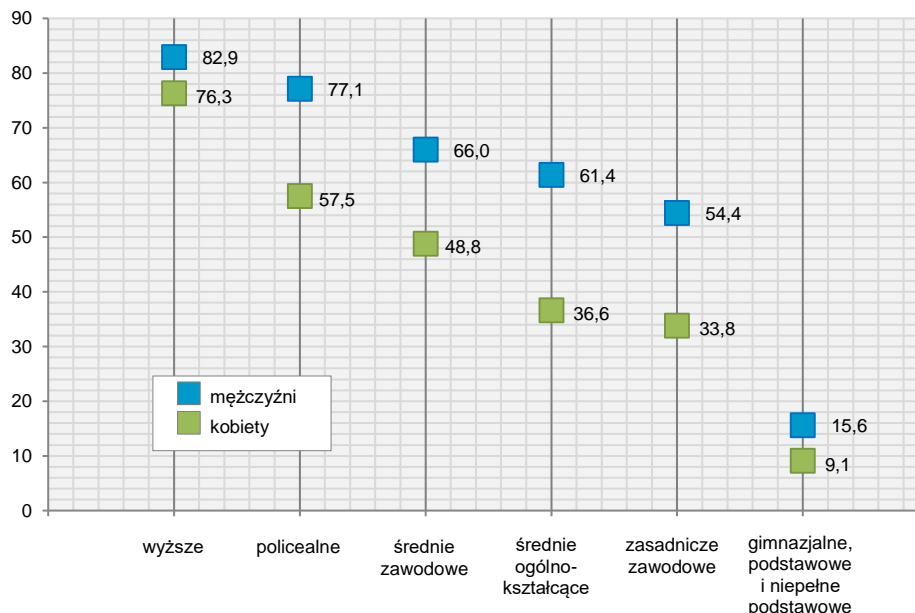
W IV kwartale 2016 r. pracujący stanowili 51,2% ogółu ludności w wieku 15 lat i więcej (53,2% w kraju). Wyższy wskaźnik zatrudnienia odnotowano dla mężczyzn niż dla kobiet (58,7% wobec 44,4%), natomiast dla mieszkańców miast i wsi na tym samym poziomie (tj. po 51,2%). Udział pracujących zwiększył się w porównaniu z IV kwartałem 2015 r. (o 0,6 p. proc.), natomiast w porównaniu z III kwartałem 2016 r. pozostał na tym samym poziomie (tj. 51,2%). W porównaniu z IV kwartałem 2015 r. odnotowano wzrost wskaźnika zatrudnienia zarówno dla populacji kobiet, jak i mężczyzn (odpowiednio o: 0,7 p. proc. i 0,5 p. proc.). Zwiększył się poziom zaangażowania zawodowego mieszkańców wsi (o 1,4 p. proc.) i mieszkańców miast (o 0,4 p. proc.).

Wśród pracujących osoby w wieku 35–44 lata stanowiły 28,8%, których liczba w relacji do IV kwartału 2015 r. wzrosła o 5,8%. Osoby w wieku 25–34 lata stanowiły 27,0% ogółu pracujących, a ich liczba zwiększyła się o 9,9%. Udział pracujących w wieku 45–54 lata wyniósł 21,2%, a ich liczba w porównaniu z IV kwartałem 2015 r. wzrosła o 6,1%. Pracujący w wieku 55 lat i więcej stanowili 16,2%, a ich liczba wzrosła o 10,0%. Najmniej liczną grupą były osoby w wieku 15–24 lata (6,8%), których liczba zwiększyła się o 21,9%.



Wśród pracujących w IV kwartale 2016 r. wykształcenie wyższe posiadało 629 tys. osób, policealne i średnie zawodowe 592 tys., a zasadnicze zawodowe 456 tys. Wykształceniem średnim ogólnokształcącym legitymowało się 150 tys. osób. Najmniej pracujących posiadało wykształcenie gimnazjalne i niższe (66 tys. osób). W porównaniu z IV kwartałem 2015 r. odnotowano wzrost liczby pracujących z wykształceniem: gimnazjalnym i niższym (o 20,0%), policealnym i średnim zawodowym (o 11,9%), średnim ogólnokształcącym (o 10,3%), wyższym (o 8,1%) oraz zasadniczym zawodowym (o 2,9%).

Wskaźnik zatrudnienia według płci i poziomu wykształcenia w IV kwartale 2016 r. (w %)

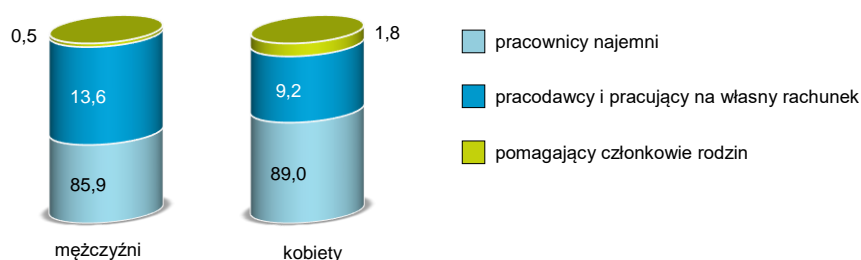


W IV kwartale 2016 r. prawie 82% pracujących kobiet legitymowało się co najmniej średnim poziomem wykształcenia wobec prawie 65% pracujących mężczyzn o takim poziomie wykształcenia. Liczba pracujących mężczyzn z wykształceniem zasadniczym zawodowym była ponad 2,5-krotnie wyższa niż liczba kobiet o tym wykształceniu. Na każdym poziomie wykształcenia wskaźnik zatrudnienia dla mężczyzn był wyższy niż dla kobiet.

W pełnym wymiarze czasu pracy pracowało 1745 tys. osób. Liczba tych osób zwiększyła się w porównaniu z IV kwartałem 2015 r. (o 8,6%), natomiast zmniejszyła się w odniesieniu do III kwartału 2016 r. (o 0,6%). W niepełnym wymiarze czasu pracy pracowało 148 tys. osób, ich liczba zwiększyła się zarówno w porównaniu z IV kwartałem 2015 r. jaki i z III kwartałem 2016 r. (odpowiednio o: 7,2% i 5,7%). Kobiety pracujące w niepełnym wymiarze czasu pracy stanowiły prawie 70% ogółu osób pracujących w tym wymiarze czasu pracy.

Biorąc pod uwagę status zatrudnienia, najliczniejszą grupę wśród pracujących stanowili pracownicy najemni (87,4%), pracodawcy i pracujący na własny rachunek stanowili 11,6%. Najmniej liczną zbiorowość tworzyli pomagający członkowie rodzin (1,1%).

Struktura pracujących według płci i statusu zatrudnienia w IV kwartale 2016 r. (w %)



W IV kwartale 2016 r. najwięcej osób pracowało w sekcjach: przetwórstwo przemysłowe (410 tys.), handel; naprawa pojazdów samochodowych (288 tys.), budownictwo (138 tys.), edukacja oraz opieka zdrowotna i pomoc społeczna (po 128 tys.), górnictwo i wydobywanie (120 tys.) oraz transport i gospodarka magazynowa (117 tys.). Najmniej osób pracowało w sekcjach: dostawa wody, gospodarowanie ściekami i odpadami; rekultywacja (20 tys.) oraz pozostała działalność usługowa (29 tys.). Mężczyźni stanowili większość wśród pracujących m.in. w sekcjach: budownictwo (92,0%) oraz górnictwo i wydobywanie (90,0%). Kobiety natomiast dominowały wśród pracujących m.in. w sekcjach: edukacja (85,9%) oraz opieka zdrowotna i pomoc społeczna (81,3%).

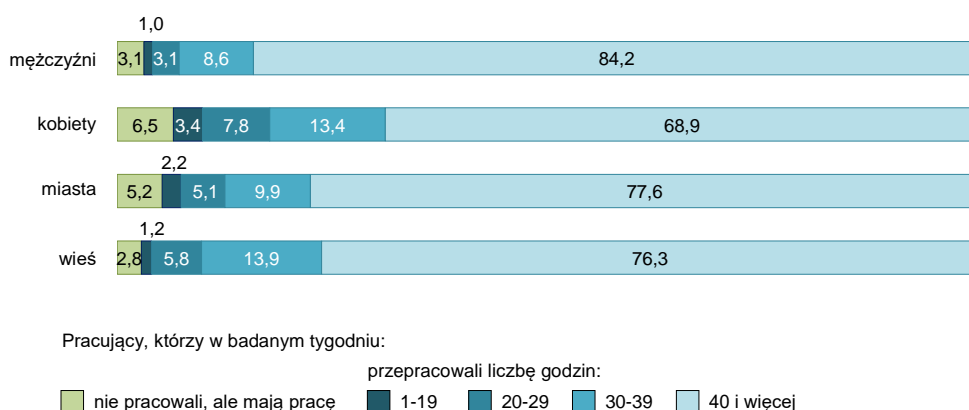
Pracujący według grup zawodów

WYSZCZEGÓLNIENIE	2015		2016		
	IV kwartał	III kwartał	IV kwartał		
	w tysiącach			IV kwartał 2015 = 100	III kwartał 2016 = 100
OGÓŁEM	1745	1895	1893	108,5	99,9
Przedstawiciele władz publicznych, wyżsi urzędnicy i kierownicy	126	135	141	111,9	104,4
Specjaliści	351	338	356	101,4	105,3
Technicy i inny średni personel	262	294	302	115,3	102,7
Pracownicy biurowi	112	157	131	117,0	83,4
Pracownicy usług i sprzedawcy	239	278	275	115,1	98,9
Rolnicy, ogrodnicy, leśnicy i rybacy	38	41	39	102,6	95,1
Robotnicy przemysłowi i rzemieślnicy	295	278	302	102,4	108,6
Operatorzy i monterzy maszyn i urządzeń	209	255	231	110,5	90,6
Pracownicy przy pracach prostych	109	104	108	99,1	103,8

Najliczniejszymi grupami zawodowymi wśród pracujących w IV kwartale 2016 r. byli: specjaliści (18,8%), technicy i inny średni personel oraz robotnicy przemysłowi i rzemieślnicy (po 16,0%), pracownicy usług i sprzedawcy (14,5%) oraz operatorzy i monterzy maszyn i urządzeń (12,2%). Najmniej liczną grupę zawodową tworzyli rolnicy, ogrodnicy, leśnicy i rybacy (2,1%). Kobiety przeważały wśród takich grup zawodowych jak: pracownicy usług i sprzedawcy (69,0%), pracownicy biurowi (66,7%), pracownicy przy pracach prostych (63,6%) oraz specjaliści (62,2%). Mężczyźni stanowili większość w pozostałych grupach zawodowych m.in.: robotnicy przemysłowi i rzemieślnicy (88,4%), operatorzy i monterzy maszyn i urządzeń (84,0%), rolnicy, ogrodnicy, leśnicy i rybacy (56,4%) oraz technicy i inny średni personel (52,0%).

Biorąc pod uwagę liczbę przepracowanych godzin wśród pracujących w IV kwartale 2016 r. najliczniejszą zbiorowość stanowili pracownicy, którzy w badanym tygodniu przepracowali 40 i więcej godzin – 1464 tys., tj. 77,3% ogólnej liczby pracujących.

Struktura pracujących według płci, miejsca zamieszkania oraz liczby godzin przepracowanych w badanym tygodniu w IV kwartale 2016 r. (w %)



W IV kwartale 2016 r. pracę dodatkową wykonywało 76 tys. pracujących (4,0% ogółu pracujących w danej grupie), tj. więcej w porównaniu z IV kwartałem 2015 r. jak i z III kwartałem 2016 r. (odpowiednio o: 11,8% i 7,0%). W więcej niż jednym miejscu pracy pracowały najczęściej osoby z wykształceniem wyższym (7,2% w danej grupie) oraz osoby w wieku 35–44 lata (5,6%).

Liczba osób poszukujących innej pracy niż obecnie wykonywana wyniosła 48 tys., zarówno więcej w porównaniu z IV kwartałem 2015 r. jak i z III kwartałem 2016 r. (odpowiednio o: 50,0% i 2,1%). Główną przyczyną poszukiwania pracy była chęć polepszenia warunków finansowych, którą zadeklarowało 27 tys. osób poszukujących innej pracy. Chęć zmiany pracy deklarowały najczęściej zarówno osoby w wieku 25–34 lata (43,8%) oraz osoby z wykształceniem wyższym (39,6%).

BEZROBOTNI

Według wyników BAEL w IV kwartale 2016 r. w województwie śląskim zbiorowość bezrobotnych liczyła 97 tys. osób, z tego 77 tys. w miastach oraz 20 tys. na wsi. Liczba bezrobotnych zmniejszyła się zarówno w porównaniu z IV kwartałem 2015 r., jak i z III kwartałem 2016 r. (odpowiednio o: 16 tys. i 4 tys.)

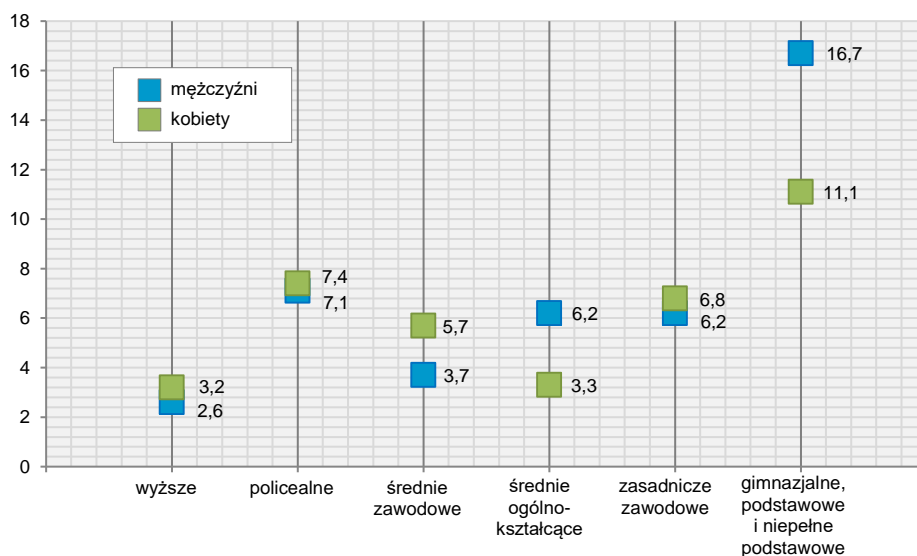
Bezrobotni według płci i miejsca zamieszkania

WYSZCZEGÓLNIENIE	2015		2016		
	IV kwartał	III kwartał	IV kwartał		
	w tysiącach			IV kwartał 2015 = 100	III kwartał 2016 = 100
OGÓŁEM	113	101	97	85,8	96,0
Mężczyźni	61	47	54	88,5	114,9
Kobiety	52	54	43	82,7	79,6
Miasta	88	86	77	87,5	89,5
Wieś	25	15	20	80,0	133,3

Stopa bezrobocia w IV kwartale 2016 r. wyniosła 4,9% (*w kraju 5,5%*) i obniżyła się o 1,2 p. proc. w relacji do IV kwartału 2015 r. i o 0,2 p. proc. w odniesieniu do III kwartału 2016 r. Stopa bezrobocia dla mieszkańców miast wyniosła 5,0%, natomiast wsi 4,4%. W porównaniu z IV kwartałem 2015 r. jak i z III kwartałem 2016 r. stopa bezrobocia dla mieszkańców miast obniżyła się odpowiednio: 1,0 p. proc. i 0,6 p. proc. Stopa bezrobocia dla mieszkańców wsi zmniejszyła się w odniesieniu do IV kwartału 2015 r. o 1,9 p. proc., natomiast w porównaniu z III kwartałem 2016 r. wzrosła o 1,0 p. proc.

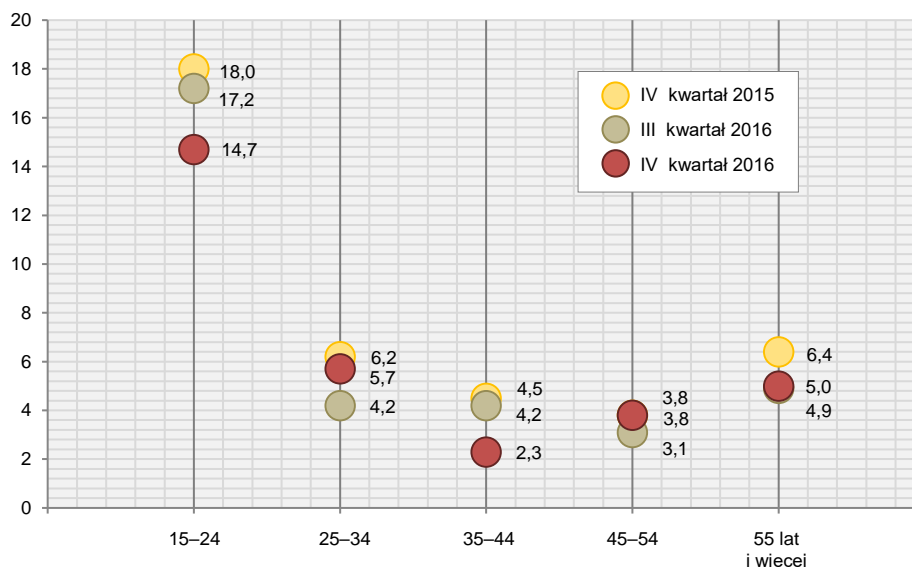
Stopa bezrobocia dla kobiet była niższa niż dla mężczyzn (4,8% wobec 5,0%). Biorąc pod uwagę strukturę bezrobotnych według wieku, w IV kwartale 2016 r. najwyższą stopę bezrobocia odnotowano dla osób w wieku 15–24 lata, która wyniosła 14,7% i była 3-krotnie wyższa niż dla całej populacji.

Stopa bezrobocia według płci i poziomów wykształcenia w IV kwartale 2016 r. (w %)



W IV kwartale 2016 r. najbardziej narażone na bezrobocie były osoby o niskim poziomie wykształcenia. Dla osób z wykształceniem gimnazjalnym i niższym stopa bezrobocia była prawie 5-krotnie wyższa niż dla osób z wykształceniem wyższym (14,3% wobec 2,9%).

Stopa bezrobocia według wieku (w %)



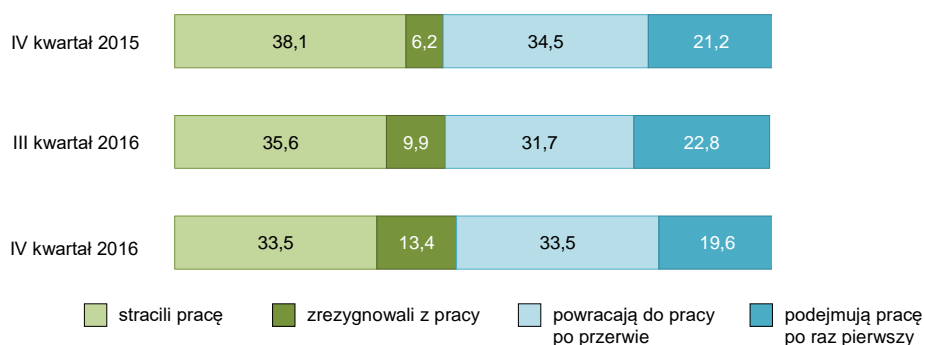
W IV kwartale 2016 r. liczba bezrobotnych poszukujących pracy przez okres dłuższy niż 1 rok wyniosła 26 tys. Udział tej grupy w ogólnej liczbie bezrobotnych wyniósł 26,8%. Długotrwałe bezrobocie w większym stopniu dotyczyło mieszkańców miast niż wsi (80,8% wobec 15,4%), natomiast w takim samym stopniu kobiet i mężczyzn (tj. po 50,0%). Bezrobotni najczęściej poszukiwali pracy poprzez krewnych i znajomych (71,1%), powiatowy urząd pracy (62,9%), bezpośredni kontakt z zakładem pracy (47,4%), zamieszczanie lub odpowiadanie na ogłoszenia (37,1%), uczestniczenie w testach, rozmowach kwalifikacyjnych (22,7%), prywatne biuro pośrednictwa pracy (10,3%). *Należy tutaj zaznaczyć, że w badaniu BAEL osoba mogła podać więcej niż jedną odpowiedź dotyczącą ww. kwestii.*

Liczba bezrobotnych dotychczas niepracujących w IV kwartale 2016 r. ukształtowała się na poziomie 19 tys. (19,6% ogółu bezrobotnych). W porównaniu z IV kwartałem 2015 r. i z III kwartałem 2016 r. ich liczba zmniejszyła się (odpowiednio o: 20,8% i 17,4%). Wśród bezrobotnych dotychczas niepracujących przeważały kobiety (52,6%) oraz mieszkańcy miast (68,4%).

W IV kwartale 2016 r. bezrobotni, którzy poprzednio pracowali liczyli 79 tys. osób i stanowili 81,4% ogółu bezrobotnych (przed rokiem 78,8%). Ich liczba obniżyła się o 11,2% w relacji do IV kwartału 2015 r., natomiast w porównaniu z III kwartałem 2016 r. wzrosła o 1,3%. Głównymi przyczynami zaprzestania pracy przez poprzednio pracujących była likwidacja zakładu pracy lub stanowiska pracy (30,4%) oraz zakończenie pracy na czas określony, dorywczej, sezonowej (16,5%). Bezrobotni poprzednio pracujący mieszkający w miastach stanowili 81,0% ogółu.

Zbiorowość bezrobotnych uprzednio pracujących, dla których przerwa w pracy wynosiła mniej niż 8 lat w IV kwartale 2016 r. liczyła 63 tys. osób, tj. mniej niż w analogicznym okresie 2015 r. (o 8,7%) oraz więcej niż w III kwartale 2016 r. (o 1,6%). Ponad 92% osób uprzednio pracujących w okresie poprzedzającym brak pracy pracowało w jednostkach sektora prywatnego. Najwięcej bezrobotnych uprzednio pracowało w sekcjach: przetwórstwo przemysłowe (25,4%), budownictwo (15,9%) i handel; naprawa pojazdów samochodowych (12,7%).

Struktura bezrobotnych według kategorii (w %)



Przeciętny czas poszukiwania pracy przez osobę uprzednio pracującą wyniósł 11 miesięcy. Największą grupę poszukujących pracy tworzyły osoby ze stażem pracy 1 rok i mniej (31 tys., tj. 49,2% ogółem bezrobotnych uprzednio pracujących), natomiast najmniejszą grupę stanowiły osoby ze stażem 6–9 lat (3 tys., tj. 4,8%), a ich przeciętny czas poszukiwania pracy wyniósł 18 miesięcy.

Wśród gospodarstw domowych z osobami bezrobotnymi przeważały gospodarstwa z jedną osobą bezrobotną (93,8%). Gospodarstwa z dwiema i więcej osobami bezrobotnymi stanowiły 6,2%. W miastach gospodarstwa domowe z jedną osobą bezrobotną stanowiły 92,4%, a z dwiema i więcej osobami bezrobotnymi stanowiły 7,6%. Na wsi gospodarstwa z jedną osobą bezrobotną stanowiły 100,0% ogółu gospodarstw. W IV kwartale 2016 r. w porównaniu z analogicznym kwartałem 2015 r. zwiększył się udział gospodarstw domowych z jedną osobą bezrobotną (o 1,2 p. proc.), w tym na wsi (o 12,5 p. proc.), natomiast zmniejszył się w miastach (o 1,5 p. proc.).

BIERNI ZAWODOWO

Zbiorowość biernych zawodowo w IV kwartale 2016 r. liczyła 1707 tys. osób i stanowiła 46,2% ogółu ludności w wieku 15 lat i więcej. Ich liczba wzrosła w porównaniu z analogicznym okresem 2015 r. (o 7,1%) i III kwartałem 2016 r. (o 0,3%). Wśród biernych zawodowo przeważały kobiety (60,5%) oraz mieszkańcy miast (77,2%). W relacji do IV kwartału 2015 r. wzrosła liczba biernych zawodowo mężczyzn (o 9,0%) oraz liczba biernych zawodowo kobiet (o 6,0%). Zwiększyła się liczba biernych zawodowo mieszkańców miast oraz wsi odpowiednio o: 5,9% i 11,4%.

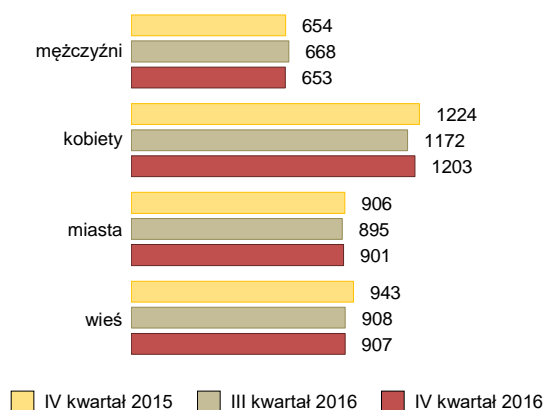
Bierni zawodowo według płci i miejsca zamieszkania

WYSZCZEGÓLNIENIE	2015		2016		
	IV kwartał	III kwartał	IV kwartał		
	w tysiącach			IV kwartał 2015 = 100	III kwartał 2016 = 100
OGÓŁEM	1594	1702	1707	107,1	100,3
Mężczyźni	620	688	676	109,0	98,3
Kobiety	974	1014	1032	106,0	101,8
Miasta	1245	1309	1318	105,9	100,7
Wieś	350	393	390	111,4	99,2

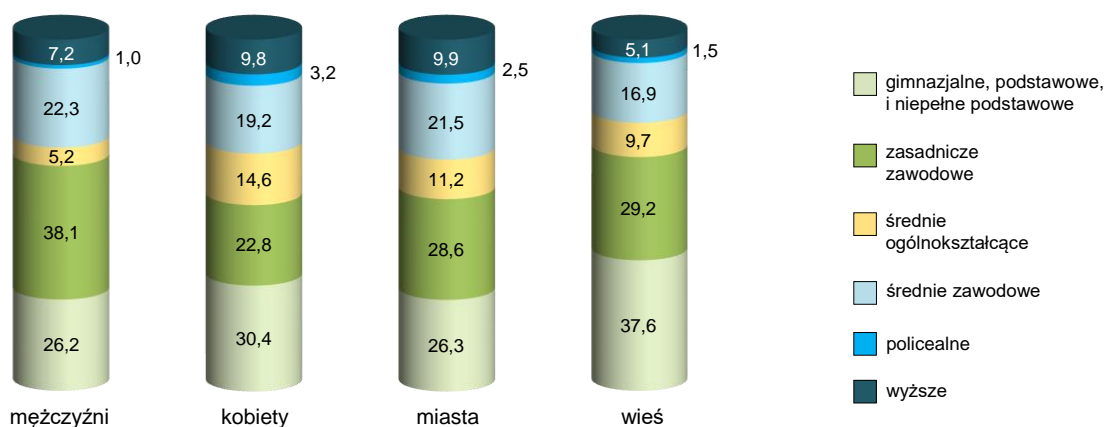
Osoby w wieku produkcyjnym stanowiły 41,2% biernych zawodowo, natomiast osoby w wieku poprodukcyjnym 52,0%. Najmniej liczną grupą były osoby w wieku przedprodukcyjnym (6,8%).

Wśród biernych zawodowo przeważały osoby z wykształceniem gimnazjalnym i niższym oraz zasadniczym zawodowym (po 28,8%). Osoby legitymujące się wykształceniem policealnym i średnim zawodowym stanowiły 22,8% biernych zawodowo, natomiast ze średnim ogólnokształcącym 10,9%. Najmniej liczną grupę osób biernych zawodowo tworzyły osoby z wykształceniem wyższym (8,7%).

Bierni zawodowo na 1000 pracujących według płci i miejsca zamieszkania



Struktura biernych zawodowo według poziomu wykształcenia, płci i miejsca zamieszkania w IV kwartale 2016 r. (w %)



Liczba biernych zawodowo nieposzukujących pracy w IV kwartale 2016 r. wyniosła 1696 tys. osób i stanowiła 99,4% ogółu biernych zawodowo. W relacji do IV kwartału 2015 r. i III kwartału 2016 r. zanotowano wzrost omawianej zbiorowości odpowiednio o: 7,0% i 0,8%. Głównymi przyczynami bierności podawanymi przez osoby nieposzukujące pracy były: emerytura (51,3%), nauka, uzupełnianie kwalifikacji (15,6%), obowiązki rodzinne związane z prowadzeniem domu (15,0%) oraz choroba, niepełnosprawność (12,5%).

W IV kwartale 2016 r. liczba biernych zawodowo uprzednio pracujących ukształtowała się na poziomie 1352 tys., tj. wyższym zarówno w porównaniu z IV kwartałem 2015 r., jak i z III kwartałem 2016 r. (odpowiednio o: 9,8% i 0,8%). Głównymi przyczynami zaprzestania pracy przez uprzednio pracujących były: emerytura, renta (67,0%), likwidacja zakładu pracy lub stanowiska pracy (7,4%), względy rodzinne, osobiste (4,7%) oraz zakończenie pracy na czas określony, dorywczej (2,6%).

PODSUMOWANIE

Wyniki Badania Aktywności Ekonomicznej Ludności w IV kwartale 2016 r. w województwie śląskim w porównaniu z analogicznym okresem 2015 r. wskazują na poprawę sytuacji na rynku pracy. Zanotowano wzrost liczby pracujących, obniżenie liczby bezrobotnych. Odnotowano wzrost wskaźnika zatrudnienia oraz spadek stopy bezrobocia. Współczynnik aktywności zawodowej pozostał na tym samym poziomie. Zmniejszyło się obciążenie pracujących osobami niepracującymi.

Pracujące kobiety były lepiej wykształcone niż mężczyźni. W niepełnym wymiarze czasu pracy kobiety pracujące stanowiły prawie 70% ogółu osób pracujących w tym wymiarze czasu pracy. Obniżył się przeciętny czas poszukiwania pracy. Najwyższą stopę bezrobocia zanotowano w grupie osób w wieku 15–24 lata oraz wśród osób posiadających wykształcenie gimnazjalne i niższe.

Tabl. 1. AKTYWNOŚĆ EKONOMICZNA LUDNOŚCI W WIEKU 15 LAT I WIĘCEJ

WYSZCZEGÓLNIENIE o – ogółem m – mężczyźni k – kobiety		Ogółem	Aktywni zawodowo				bezrobotni	Bierni zawodowo	
			razem	pracujący		wymiarze czasu pracy			
				razem	w pełnym				w niepełnym
					w tysiącach				
2013 I kwartał	o	3978	2077	1850	1688	162	227	1901	
	m	1909	1137	1023	970	54	114	771	
	k	2069	940	826	718	108	114	1129	
II kwartał	o	3967	2109	1900	1748	151	209	1858	
	m	1917	1169	1070	1024	46	99	748	
	k	2050	940	830	725	105	111	1109	
III kwartał	o	3900	2140	1956	1791	165	184	1760	
	m	1909	1188	1100	1046	54	88	721	
	k	1991	952	856	745	111	97	1039	
IV kwartał	o	3916	2107	1908	1740	169	199	1809	
	m	1893	1146	1049	988	61	97	747	
	k	2023	961	859	752	107	101	1062	
2013 przeciętnie w roku	o	3940	2108	1903	1742	162	205	1832	
	m	1907	1160	1061	1007	54	99	747	
	k	2033	948	843	735	108	106	1085	
2014 I kwartał	o	3856	2031	1818	1664	154	213	1825	
	m	1834	1095	983	934	49	112	739	
	k	2022	936	835	730	105	102	1086	
II kwartał	o	3816	2041	1858	1707	151	183	1775	
	m	1818	1119	1030	985	46	89	698	
	k	1998	921	827	722	105	94	1077	
III kwartał	o	3741	2055	1897	1733	164	158	1686	
	m	1800	1137	1060	1009	51	77	663	
	k	1941	918	837	724	113	82	1023	
IV kwartał	o	3663	1989	1845	1685	160	144	1675	
	m	1754	1084	1010	958	53	73	670	
	k	1909	905	834	727	107	71	1005	
2014 przeciętnie w roku	o	3769	2029	1854	1697	157	175	1740	
	m	1801	1109	1021	971	50	88	693	
	k	1968	920	833	726	107	87	1048	
2015 I kwartał	o	3669	1938	1782	1625	157	156	1731	
	m	1738	1053	965	908	57	87	685	
	k	1931	885	817	717	100	69	1046	
II kwartał	o	3652	1905	1769	1630	139	137	1747	
	m	1729	1041	970	919	51	71	688	
	k	1923	864	798	711	88	66	1059	
III kwartał	o	3520	1889	1749	1605	144	140	1632	
	m	1653	1030	960	910	50	70	623	
	k	1868	859	789	695	94	70	1008	
IV kwartał	o	3452	1857	1745	1607	138	113	1594	
	m	1630	1010	949	909	40	61	620	
	k	1822	847	796	698	98	51	974	
2015 przeciętnie w roku	o	3573	1897	1761	1617	144	136	1676	
	m	1687	1033	961	912	49	72	654	
	k	1886	864	800	705	95	64	1022	
2016 I kwartał	o	3705	1947	1835	1697	139	112	1758	
	m	1769	1054	992	947	45	62	715	
	k	53	50	6	750	94	50	1043	
II kwartał	o	3705	1966	1847	1716	131	119	1739	
	m	1769	1058	994	952	42	64	711	
	k	1936	908	853	763	90	55	1028	
III kwartał	o	3698	1996	1895	1756	140	101	1702	
	m	1765	1077	1030	987	43	47	688	
	k	1933	919	865	769	97	54	1014	
IV kwartał	o	3698	1991	1893	1745	148	97	1707	
	m	1765	1090	1036	990	46	54	676	
	k	1933	901	858	755	103	43	1032	

Tabl. 2. **WSKAŹNIKI AKTYWNOŚCI ZAWODOWEJ LUDNOŚCI**

WYSZCZEGÓLNIENIE		Współczynnik aktywności zawodowej	Wskaźnik zatrudnienia	Stopa bezrobocia
o – ogółem m – mężczyźni k – kobiety				
		w %		
2013 I kwartał	o	52,2	46,5	10,9
	m	59,6	53,6	10,0
	k	45,4	39,9	12,1
II kwartał	o	53,2	47,9	9,9
	m	61,0	55,8	8,5
	k	45,9	40,5	11,8
III kwartał	o	54,9	50,2	8,6
	m	62,2	57,6	7,4
	k	47,8	43,0	10,2
IV kwartał	o	53,8	48,7	9,4
	m	60,5	55,4	8,5
	k	47,5	42,5	10,5
2013 przeciętnie w roku	o	53,5	48,3	9,7
	m	60,8	55,6	8,5
	k	46,6	41,5	11,2
2014 I kwartał	o	52,7	47,1	10,5
	m	59,7	53,6	10,2
	k	46,3	41,3	10,9
II kwartał	o	53,5	48,7	9,0
	m	61,6	56,7	8,0
	k	46,1	41,4	10,2
III kwartał	o	54,9	50,7	7,7
	m	63,2	58,9	6,8
	k	47,3	43,1	8,9
IV kwartał	o	54,3	50,4	7,2
	m	61,8	57,6	6,7
	k	47,4	43,7	7,8
2014 przeciętnie w roku	o	53,8	49,2	8,6
	m	61,6	56,7	7,9
	k	46,7	42,3	9,5
2015 I kwartał	o	52,8	48,6	8,0
	m	60,6	55,5	8,3
	k	45,8	42,3	7,8
II kwartał	o	52,2	48,4	7,2
	m	60,2	56,1	6,8
	k	44,9	41,5	7,6
III kwartał	o	53,7	49,7	7,4
	m	62,3	58,1	6,8
	k	46,0	42,2	8,1
IV kwartał	o	53,8	50,6	6,1
	m	62,0	58,2	6,0
	k	46,5	43,7	6,0
2015 przeciętnie w roku	o	53,1	49,3	7,2
	m	61,2	57,0	7,0
	k	45,8	42,4	7,4
2016 I kwartał	o	52,6	49,5	5,8
	m	59,6	56,1	5,9
	k	46,1	43,6	5,6
II kwartał	o	53,1	49,9	6,1
	m	59,8	56,2	6,0
	k	46,9	44,1	6,1
III kwartał	o	54,0	51,2	5,1
	m	61,0	58,4	4,4
	k	47,5	44,7	5,9
IV kwartał	o	53,8	51,2	4,9
	m	61,8	58,7	5,0
	k	46,6	44,4	4,8

Tabl. 3. **AKTYWNOŚĆ EKONOMICZNA LUDNOŚCI W WIEKU 15 LAT I WIĘCEJ WEDŁUG MIEJSCA ZAMIESZKANIA W IV KWARTALE 2016 R.**

WYSZCZEGÓLNIENIE	Ogółem	Aktywni zawodowo					Bierni zawodowo	Współczynnik aktywności zawodowej	Wskaźnik zatrudnienia	Stopa bezrobocia
		razem	pracujący			bezrobotni				
			razem	w pełnym	w niepełnym					
				wymiarze czasu pracy						
w tysiącach							w %			
OGÓŁEM	3698	1991	1893	1745	148	97	1707	53,8	51,2	4,9
MIASTA	2858	1541	1463	1344	119	77	1318	53,9	51,2	5,0
o liczbie ludności:										
100000 – 499999 ..	1675	938	889	812	77	49	737	56,0	53,1	5,2
50000 – 99999	613	302	290	269	22	12	311	49,3	47,3	4,0
20000 – 49999	337	193	189	176	13	.	143	57,3	56,1	x
10000 – 19999	115	51	48	44	.	.	64	44,3	41,7	x
poniżej 10000	118	57	47	44	.	9	62	48,3	39,8	15,8
WIEŚ	840	450	430	401	29	20	390	53,6	51,2	4,4
MĘŻCZYŹNI	1765	1090	1036	990	46	54	676	61,8	58,7	5,0
MIASTA	1355	841	801	761	40	40	515	62,1	59,1	4,8
o liczbie ludności:										
100000 – 499999 ..	802	518	491	462	29	26	285	64,6	61,2	5,0
50000 – 99999	292	165	161	156	.	.	127	56,5	55,1	x
20000 – 49999	154	100	99	97	.	.	54	64,9	64,3	x
10000 – 19999	51	29	28	26	.	.	21	56,9	54,9	x
poniżej 10000	57	29	23	20	.	6	28	50,9	40,4	20,7
WIEŚ	410	249	235	229	6	15	161	60,7	57,3	6,0
KOBIETY	1933	901	858	755	103	43	1032	46,6	44,4	4,8
MIASTA	1503	700	662	583	79	38	803	46,6	44,0	5,4
o liczbie ludności:										
100000 – 499999 ..	872	420	397	350	47	23	452	48,2	45,5	5,5
50000 – 99999	321	137	129	112	17	8	184	42,7	40,2	5,8
20000 – 49999	183	93	91	79	12	.	90	50,8	49,7	x
10000 – 19999	65	22	20	18	.	.	43	33,8	30,8	x
poniżej 10000	61	28	25	24	.	.	33	45,9	41,0	x
WIEŚ	430	201	196	172	24	5	229	46,7	45,6	2,5

Tabl. 4. AKTYWNOŚĆ EKONOMICZNA LUDNOŚCI WEDŁUG WIEKU W IV KWARTALE 2016 R.

WYSZCZEGÓLNIENIE	Ogółem	Aktywni zawodowo					Bierni zawodowo	Współczynnik aktywności zawodowej	Wskaźnik zatrudnienia	Stopa bezrobocia
		razem	pracujący			bezrobotni				
			razem	w pełnym	w niepełnym					
				wymiarze czasu pracy						
w tysiącach							w %			
OGÓŁEM										
OGÓŁEM	3698	1991	1893	1745	148	97	1707	53,8	51,2	4,9
15 – 17 lat	117	.	–	–	–	.	116	x	–	x
18 – 19	84	12	10	5	5	.	71	14,3	11,9	x
20 – 24	241	137	118	99	19	19	105	56,8	49,0	13,9
25 – 29	294	263	247	226	22	16	31	89,5	84,0	6,1
30 – 34	337	280	265	253	12	15	57	83,1	78,6	5,4
35 – 39	337	293	285	267	18	7	45	86,9	84,6	2,4
40 – 44	308	265	260	248	12	6	43	86,0	84,4	2,3
45 – 49	270	215	206	190	16	10	55	79,6	76,3	4,7
50 – 54	281	203	196	184	12	7	79	72,2	69,8	3,4
55 – 59	335	201	190	177	13	11	134	60,0	56,7	5,5
60 – 64	331	95	91	79	12	.	236	28,7	27,5	x
65 lat i więcej	763	27	26	18	8	.	736	3,5	3,4	x
W wieku:										
15 – 64 lata	2935	1964	1867	1727	141	97	971	66,9	63,6	4,9
20 – 64 lata	2735	1951	1858	1721	136	94	784	71,3	67,9	4,8
55 – 64 lata	666	296	281	256	25	15	370	44,4	42,2	5,1
przedprodukcyjnym ..	117	.	–	–	–	.	116	x	–	x
produkcyjnym	2640	1937	1841	1707	134	96	703	73,4	69,7	5,0
mobilnym	1601	1250	1185	1097	87	65	352	78,1	74,0	5,2
niemobilny	1039	687	656	609	47	31	352	66,1	63,1	4,5
poprodukcyjnym	941	53	52	38	14	.	888	5,6	5,5	x
Według PŁCI										
MĘŻCZYŹNI	1765	1090	1036	990	46	54	676	61,8	58,7	5,0
15 – 17 lat	60	.	–	–	–	.	59	x	–	x
18 – 19	43	7	5	.	.	.	36	16,3	11,6	x
20 – 24	124	77	65	60	6	12	47	62,1	52,4	15,6
25 – 29	152	147	138	132	6	9	5	96,7	90,8	6,1
30 – 34	173	160	153	152	.	6	13	92,5	88,4	3,8
35 – 39	171	162	159	154	5	.	8	94,7	93,0	x
40 – 44	155	145	143	139	.	.	10	93,5	92,3	x
45 – 49	134	110	106	100	6	.	24	82,1	79,1	x
50 – 54	138	97	93	89	.	.	40	70,3	67,4	x
55 – 59	159	96	91	87	5	5	63	60,4	57,2	5,2
60 – 64	152	68	64	59	6	.	84	44,7	42,1	x
65 lat i więcej	305	19	18	15	.	.	286	6,2	5,9	x
W wieku:										
15 – 64 lata	1461	1071	1017	975	43	54	390	73,3	69,6	5,0
20 – 64 lata	1358	1063	1012	971	41	50	295	78,3	74,5	4,7
55 – 64 lata	312	164	155	145	10	9	147	52,6	49,7	5,5
przedprodukcyjnym ..	60	.	–	–	–	.	59	x	–	x
produkcyjnym	1401	1070	1017	975	43	53	331	76,4	72,6	5,0
mobilnym	818	698	663	640	23	35	119	85,3	81,1	5,0
niemobilny	583	372	354	334	20	17	212	63,8	60,7	4,6
poprodukcyjnym	305	19	18	15	.	.	286	6,2	5,9	x
KOBIETY	1933	901	858	755	103	43	1032	46,6	44,4	4,8
15 – 17 lat	57	–	–	–	–	–	57	–	–	–
18 – 19	41	5	5	.	.	–	35	12,2	12,2	–
20 – 24	117	59	53	39	13	7	58	50,4	45,3	11,9
25 – 29	142	116	109	94	15	7	27	81,7	76,8	6,0
30 – 34	164	120	112	100	12	8	44	73,2	68,3	6,7
35 – 39	167	130	126	113	13	.	37	77,8	75,4	x
40 – 44	153	121	117	109	8	.	32	79,1	76,5	x
45 – 49	136	105	100	90	10	6	31	77,2	73,5	5,7
50 – 54	143	105	103	95	8	.	38	73,4	72,0	x
55 – 59	176	105	99	90	9	6	71	59,7	56,3	5,7
60 – 64	178	27	26	20	7	–	152	15,2	14,6	–
65 lat i więcej	458	8	8	.	.	–	451	1,7	1,7	–

Tabl. 4. AKTYWNOŚĆ EKONOMICZNA LUDNOŚCI WEDŁUG WIEKU W IV KWARTALE 2016 R. (dok.)

WYSZCZEGÓLNIENIE	Ogółem	Aktywni zawodowo					Bierni zawodowo	Współczynnik aktywności zawodowej	Wskaźnik zatrudnienia	Stopa bezrobocia
		razem	pracujący			bezrobotni				
			razem	w pełnym	w niepełnym					
				wymiarze czasu pracy						
w tysiącach							w %			
Według PŁCI (dok.)										
KOBIECY (dok.)										
W wieku:										
15 – 64 lata	1474	894	850	752	98	43	581	60,7	57,7	4,8
20 – 64 lata	1377	888	845	750	95	43	488	64,5	61,4	4,8
55 – 64 lata	354	132	126	110	15	6	222	37,3	35,6	4,5
przedprodukcyjnym ..	57	–	–	–	–	–	57	–	–	–
produkcyjnym	1239	867	824	732	92	43	372	70,0	66,5	5,0
mobilnym	784	551	522	457	65	30	232	70,3	66,6	5,4
niemobilnym	455	315	302	275	27	13	140	69,2	66,4	4,1
poprodukcyjnym	637	34	34	23	11	–	603	5,3	5,3	–
Według MIEJSCA ZAMIESZKANIA										
MIASTA	2858	1541	1463	1344	119	77	1318	53,9	51,2	5,0
15 – 17 lat	85	–	–	–	–	–	85	x	–	x
18 – 19	61	11	9	–	5	–	49	18,0	14,8	x
20 – 24	177	97	86	69	17	11	80	54,8	48,6	11,3
25 – 29	222	200	190	169	20	10	22	90,1	85,6	5,0
30 – 34	261	220	208	200	8	12	41	84,3	79,7	5,5
35 – 39	262	228	220	210	10	7	34	87,0	84,0	3,1
40 – 44	235	203	198	186	11	5	32	86,4	84,3	2,5
45 – 49	205	163	155	140	15	9	42	79,5	75,6	5,5
50 – 54	214	153	148	141	7	5	61	71,5	69,2	3,3
55 – 59	262	161	151	142	10	10	101	61,5	57,6	6,2
60 – 64	266	81	77	67	10	–	184	30,5	28,9	x
65 lat i więcej	608	22	21	16	6	–	586	3,6	3,5	x
W wieku:										
15 – 64 lata	2250	1519	1442	1329	113	77	731	67,5	64,1	5,1
20 – 64 lata	2104	1507	1433	1324	108	74	598	71,6	68,1	4,9
55 – 64 lata	528	242	228	208	20	14	286	45,8	43,2	5,8
przedprodukcyjnym ..	85	–	–	–	–	–	85	x	–	x
produkcyjnym	2020	1494	1419	1311	107	76	526	74,0	70,2	5,1
mobilnym	1218	959	911	840	71	48	259	78,7	74,8	5,0
niemobilnym	802	535	508	472	36	28	267	66,7	63,3	5,2
poprodukcyjnym	753	45	45	33	12	–	707	6,0	6,0	x
WIEŚ	840	450	430	401	29	20	390	53,6	51,2	4,4
15 – 17 lat	32	–	–	–	–	–	32	–	–	–
18 – 19	23	–	–	–	–	–	22	x	x	–
20 – 24	65	40	32	30	–	8	25	61,5	49,2	20,0
25 – 29	72	63	57	56	–	6	9	87,5	79,2	9,5
30 – 34	76	60	57	53	5	–	16	78,9	75,0	x
35 – 39	75	65	65	57	8	–	11	86,7	86,7	–
40 – 44	73	63	62	61	–	–	10	86,3	84,9	x
45 – 49	65	52	51	50	–	–	14	80,0	78,5	x
50 – 54	67	50	48	44	5	–	18	74,6	71,6	x
55 – 59	73	40	39	35	–	–	32	54,8	53,4	x
60 – 64	65	13	13	12	–	–	52	20,0	20,0	–
65 lat i więcej	155	5	5	–	–	–	150	3,2	3,2	–
W wieku:										
15 – 64 lata	685	446	426	398	28	20	240	65,1	62,2	4,5
20 – 64 lata	631	445	425	397	28	20	186	70,5	67,4	4,5
55 – 64 lata	138	54	53	47	6	–	84	39,1	38,4	x
przedprodukcyjnym ..	32	–	–	–	–	–	32	–	–	–
produkcyjnym	620	443	422	395	27	20	178	71,5	68,1	4,5
mobilnym	383	291	274	258	16	17	93	76,0	71,5	5,8
niemobilnym	237	152	149	138	11	–	85	64,1	62,9	x
poprodukcyjnym	188	8	8	5	–	–	181	4,3	4,3	–

Tabl. 5. AKTYWNOŚĆ EKONOMICZNA LUDNOŚCI W WIEKU 15 LAT I WIĘCEJ
WEDŁUG POZIOMU WYKSZTAŁCENIA W IV KWARTALE 2016 R.

WYSZCZEGÓLNIENIE	Ogółem	Aktywni zawodowo					Bierni zawodowo	Współczynnik aktywności zawodowej	Wskaźnik zatrudnienia	Stopa bezrobocia
		razem	pracujący			bezrobotni				
			razem	w pełnym	w niepełnym					
				wymiarze czasu pracy						
w tysiącach							w %			

O G Ó Ł E M

O G Ó Ł E M	3698	1991	1893	1745	148	97	1707	53,8	51,2	4,9
Wyższe	797	648	629	594	35	19	149	81,3	78,9	2,9
Policealne	122	82	77	70	6	5	40	67,2	63,1	6,1
Średnie zawodowe	889	540	516	472	43	24	350	60,7	58,0	4,4
Średnie ogólnokształcące	343	157	150	135	15	7	186	45,8	43,7	4,5
Zasadnicze zawodowe	978	487	456	421	35	31	491	49,8	46,6	6,4
Gimnazjalne, podstawowe i niepełne podstawowe	569	77	66	52	14	11	492	13,5	11,6	14,3

Według PŁCI

MĘŻCZYŹNI	1765	1090	1036	990	46	54	676	61,8	58,7	5,0
Wyższe	321	273	266	258	8	7	49	85,0	82,9	2,6
Policealne	35	28	27	25	.	.	7	80,0	77,1	x
Średnie zawodowe	479	328	316	302	14	12	151	68,5	66,0	3,7
Średnie ogólnokształcące	101	65	62	59	.	.	35	64,4	61,4	x
Zasadnicze zawodowe	610	354	332	318	14	22	256	58,0	54,4	6,2
Gimnazjalne, podstawowe i niepełne podstawowe	218	42	34	28	6	7	177	19,3	15,6	16,7
KOBIETY	1933	901	858	755	103	43	1032	46,6	44,4	4,8
Wyższe	476	375	363	336	27	12	101	78,8	76,3	3,2
Policealne	87	54	50	45	5	.	33	62,1	57,5	x
Średnie zawodowe	410	211	200	170	30	12	198	51,5	48,8	5,7
Średnie ogólnokształcące	243	92	89	76	13	.	151	37,9	36,6	x
Zasadnicze zawodowe	367	133	124	103	21	9	235	36,2	33,8	6,8
Gimnazjalne, podstawowe i niepełne podstawowe	351	36	32	24	7	.	315	10,3	9,1	x

Według MIEJSCA ZAMIESZKANIA

MIASTA	2858	1541	1463	1344	119	77	1318	53,9	51,2	5,0
Wyższe	665	535	518	491	27	17	130	80,5	77,9	3,2
Policealne	101	68	65	59	6	.	33	67,3	64,4	x
Średnie zawodowe	708	424	405	369	36	20	284	59,9	57,2	4,7
Średnie ogólnokształcące	275	127	121	107	14	6	148	46,2	44,0	4,7
Zasadnicze zawodowe	708	332	310	286	24	22	377	46,9	43,8	6,6
Gimnazjalne, podstawowe i niepełne podstawowe	402	56	46	33	12	10	346	13,9	11,4	17,9
WIEŚ	840	450	430	401	29	20	390	53,6	51,2	4,4
Wyższe	132	113	111	103	8	.	20	85,6	84,1	x
Policealne	21	14	12	12	.	.	6	66,7	57,1	x
Średnie zawodowe	181	115	111	104	7	.	66	63,5	61,3	x
Średnie ogólnokształcące	68	30	30	28	.	.	38	44,1	44,1	x
Zasadnicze zawodowe	270	155	146	135	11	9	114	57,4	54,1	5,8
Gimnazjalne, podstawowe i niepełne podstawowe	168	22	21	19	.	.	146	13,1	12,5	x

Tabl. 6. **AKTYWNOŚĆ EKONOMICZNA LUDNOŚCI W WIEKU 15 LAT I WIĘCEJ WEDŁUG STANU CYWILNEGO W IV KWARTALE 2016 R.**

WYSZCZEGÓLNIENIE	Ogółem	Aktywni zawodowo					Bierni zawodowo	Współczynnik aktywności zawodowej	Wskaźnik zatrudnienia	Stopa bezrobocia
		razem	pracujący			bezrobotni				
			razem	w pełnym	w niepełnym					
				wymiarze czasu pracy						
w tysiącach							w %			
O G Ó Ł E M										
O G Ó Ł E M	3698	1991	1893	1745	148	97	1707	53,8	51,2	4,9
Kawaler / Panna	884	500	454	412	42	47	384	56,6	51,4	9,4
Żonaty / Zameżna	2295	1343	1303	1217	86	41	952	58,5	56,8	3,1
Wdowiec / Wdowa	357	43	42	33	8	.	314	12,0	11,8	x
Rozwiedziony / Rozwiedziona, w separacji	162	105	95	83	12	9	57	64,8	58,6	8,6
Według PŁCI										
MĘŻCZYŹNI	1765	1090	1036	990	46	54	676	61,8	58,7	5,0
Kawaler	489	298	266	248	18	32	191	60,9	54,4	10,7
Żonaty	1156	739	720	697	23	20	416	63,9	62,3	2,7
Wdowiec	56	8	8	7	.	–	47	14,3	14,3	–
Rozwiedziony, w separacji	66	44	41	38	.	.	22	66,7	62,1	x
KOBIETY	1933	901	858	755	103	43	1032	46,6	44,4	4,8
Panna	396	202	188	164	24	15	193	51,0	47,5	7,4
Zameżna	1140	604	583	520	63	21	536	53,0	51,1	3,5
Wdowa	301	34	33	26	7	.	267	11,3	11,0	x
Rozwiedziona, w separacji	96	61	54	45	9	7	35	63,5	56,3	11,5
Według MIEJSCA ZAMIESZKANIA										
MIASTA	2858	1541	1463	1344	119	77	1318	53,9	51,2	5,0
Kawaler / Panna	681	397	364	326	39	33	284	58,3	53,5	8,3
Żonaty / Zameżna	1751	1010	975	914	61	35	740	57,7	55,7	3,5
Wdowiec / Wdowa	278	38	37	29	8	.	240	13,7	13,3	x
Rozwiedziony / Rozwiedziona, w separacji	148	95	86	75	11	9	53	64,2	58,1	9,5
WIEŚ	840	450	430	401	29	20	390	53,6	51,2	4,4
Kawaler / Panna	203	103	89	86	.	14	100	50,7	43,8	13,6
Żonaty / Zameżna	545	333	327	302	25	5	212	61,1	60,0	1,5
Wdowiec / Wdowa	79	.	.	.	–	–	74	x	x	–
Rozwiedziony / Rozwiedziona, w separacji	14	10	9	8	.	.	.	71,4	64,3	x

Tabl. 7. AKTYWNOŚĆ EKONOMICZNA LUDNOŚCI W WIEKU 15 LAT I WIĘCEJ WEDŁUG STOPNIA POKREWIEŃSTWA Z GŁOWĄ GOSPODARSTWA DOMOWEGO W IV KWARTALE 2016 R.

WYSZCZEGÓLNIENIE	Ogółem	Aktywni zawodowo					Bierni zawodowo	Współczynnik aktywności zawodowej	Wskaźnik zatrudnienia	Stopa bezrobocia
		razem	pracujący			bezrobotni				
			razem	w pełnym	w niepełnym					
				wymiarze czasu pracy						
w tysiącach							w %			
OGÓŁEM										
OGÓŁEM	3698	1991	1893	1745	148	97	1707	53,8	51,2	4,9
Głowa gospodarstwa domowego	1799	1018	995	937	58	23	781	56,6	55,3	2,3
Współmałżonek, partner, partnerka	1114	585	560	508	52	25	529	52,5	50,3	4,3
Syn, córka, zięć, synowa ..	665	358	315	281	34	43	307	53,8	47,4	12,0
Pozostali członkowie gospodarstwa	120	29	23	19	.	6	91	24,2	19,2	20,7
Według PŁCI										
MĘŻCZYŹNI	1765	1090	1036	990	46	54	676	61,8	58,7	5,0
Głowa gospodarstwa domowego	1173	743	731	707	24	12	430	63,3	62,3	1,6
Współmałżonek, partner	168	106	98	94	.	7	62	63,1	58,3	6,6
Syn, zięć	385	223	193	176	17	31	161	57,9	50,1	13,9
Pozostali członkowie gospodarstwa	40	18	14	13	.	.	22	45,0	35,0	x
KOBIETY	1933	901	858	755	103	43	1032	46,6	44,4	4,8
Głowa gospodarstwa domowego	626	275	264	230	34	11	350	43,9	42,2	4,0
Współmałżonka, partnerka	946	480	462	413	48	18	467	50,7	48,8	3,8
Córka, synowa	280	135	123	106	17	12	145	48,2	43,9	8,9
Pozostali członkowie gospodarstwa	80	11	9	5	.	.	69	13,8	11,3	x
Według MIEJSCA ZAMIESZKANIA										
MIASTA	2858	1541	1463	1344	119	77	1318	53,9	51,2	5,0
Głowa gospodarstwa domowego	1454	822	800	752	49	22	632	56,5	55,0	2,7
Współmałżonek, partner, partnerka	860	450	426	390	36	24	410	52,3	49,5	5,3
Syn, córka, zięć, synowa ..	473	248	221	191	29	27	225	52,4	46,7	10,9
Pozostali członkowie gospodarstwa	71	20	16	11	.	5	50	28,2	22,5	25,0
WIEŚ	840	450	430	401	29	20	390	53,6	51,2	4,4
Głowa gospodarstwa domowego	344	196	195	185	9	.	148	57,0	56,7	x
Współmałżonek, partner, partnerka	254	135	134	118	16	.	119	53,1	52,8	x
Syn, córka, zięć, synowa ..	192	110	94	90	.	16	82	57,3	49,0	14,5
Pozostali członkowie gospodarstwa	50	9	7	7	-	.	41	18,0	14,0	x

Tabl. 8. PRACUJĄCY WEDŁUG STATUSU ZATRUDNIENIA I WIEKU W IV KWARTALE 2016 R.

WYSZCZEGÓLNIENIE	Ogółem	W tym w sektorze prywatnym		Z liczby ogółem					
				pracownicy najemni			pracodawcy i pracujący na własny rachunek		pomagający członkowie rodzin
		razem	w tym w rolnictwie indywidualnym	razem	w sektorze		razem	w tym pracodawcy	
					publicznym	prywatnym			
w tysiącach									

O G Ó Ł E M

O G Ó Ł E M	1893	1354	31	1654	539	1114	220	98	20
15 – 19 lat	10	9	–	9	.	8	.	–	–
20 – 24	118	110	.	109	8	101	7	.	.
25 – 29	247	204	5	222	43	179	20	.	5
30 – 34	265	198	.	246	67	179	18	9	.
35 – 44	545	388	8	464	157	308	74	36	6
45 – 54	402	249	6	349	152	197	50	24	.
55 – 59	190	109	8	165	81	84	23	8	.
60 – 64	91	64	.	75	26	49	15	8	.
65 lat i więcej	26	21	.	14	5	10	12	6	–
W wieku:									
produkcyjnym	1841	1316	30	1619	525	1093	204	90	19
poprodukcyjnym	52	38	.	35	14	21	17	8	.

Według PŁCI

MĘŻCZYŹNI	1036	788	15	890	248	643	141	71	.
15 – 19 lat	5	5	–	5	–	5	–	–	–
20 – 24	65	60	–	59	6	54	6	.	–
25 – 29	138	113	.	125	25	99	11	.	.
30 – 34	153	121	.	141	33	108	12	6	.
35 – 44	302	226	.	254	76	178	47	28	.
45 – 54	199	139	.	168	60	108	30	15	–
55 – 59	91	63	.	74	28	46	17	6	–
60 – 64	64	47	.	54	17	37	10	6	–
65 lat i więcej	18	16	.	10	.	8	8	.	–
W wieku:									
produkcyjnym	1017	772	14	880	245	635	133	68	.
poprodukcyjnym	18	16	.	10	.	8	8	.	–
KOBIETY	858	566	16	763	292	472	79	27	15
15 – 19 lat	5	.	–	.	.	.	–	–	–
20 – 24	53	50	.	49	.	47	.	.	.
25 – 29	109	92	.	97	17	80	10	.	.
30 – 34	112	78	–	105	34	71	7	.	–
35 – 44	243	163	5	211	80	130	27	8	5
45 – 54	203	111	.	181	92	89	19	8	.
55 – 59	99	46	.	91	53	37	6	.	.

Tabl. 8. PRACUJĄCY WEDŁUG STATUSU ZATRUDNIENIA I WIEKU W IV KWARTALE 2016 R. (dok.)

WYSZCZEGÓLNIENIE	Ogółem	W tym w sektorze prywatnym		Z liczby ogółem					
				pracownicy najemni			pracodawcy i pracujący na własny rachunek		pomagający członkowie rodzin
		razem	w tym w rolnictwie indywidualnym	razem	w sektorze		razem	w tym pracodawcy	
					publicznym	prywatnym			
w tysiącach									

Według PŁCI (dok.)

KOBIETY (dok.)									
60 – 64	26	17	–	21	9	11	5	.	.
65 lat i więcej	8	6	–	–
W wieku:									
produkcyjnym	824	544	16	739	280	458	71	23	14
poprodukcyjnym	34	23	–	25	11	13	9	.	.

Według MIEJSCA ZAMIESZKANIA

MIASTA	1463	1046	7	1296	417	878	161	70	7
15 – 19 lat	9	8	–	8	.	7	.	–	–
20 – 24	86	80	–	81	6	76	.	.	.
25 – 29	190	164	.	172	26	146	18	.	–
30 – 34	208	160	.	193	48	145	14	7	.
35 – 44	418	294	.	367	124	243	49	22	.
45 – 54	303	180	.	264	122	142	37	17	.
55 – 59	151	86	.	135	65	70	16	5	–
60 – 64	77	56	–	63	21	42	13	8	.
65 lat i więcej	21	18	–	13	.	9	9	5	–
W wieku:									
produkcyjnym	1419	1013	7	1265	406	860	147	63	6
poprodukcyjnym	45	33	–	30	12	18	14	7	.
WIEŚ	430	308	24	358	122	236	59	28	13
15 – 19 lat	–	.	–	.	–	–	–
20 – 24	32	30	.	27	.	25	.	.	.
25 – 29	57	41	.	50	16	34	.	–	5
30 – 34	57	39	–	53	19	34	.	.	–
35 – 44	126	94	6	98	33	65	25	15	.
45 – 54	99	69	5	85	30	55	13	6	.
55 – 59	39	23	7	30	16	14	7	.	.
60 – 64	13	8	.	12	5	7	.	.	–
65 lat i więcej	5	–
W wieku:									
produkcyjnym	422	303	23	353	120	234	57	27	13
poprodukcyjnym	8	5	.	5	–

Tabl. 9. PRACUJĄCY WEDŁUG STATUSU ZATRUDNIENIA I POZIOMU WYKSZTAŁCENIA
W IV KWARTALE 2016 R.

WYSZCZEGÓLNIENIE	Ogółem	W tym w sektorze prywatnym		Z liczby ogółem					
		razem	w tym w rolnictwie indywidualnym	pracownicy najemni		pracodawcy i pracujący na własny rachunek		pomagający członkowie rodzin	
				razem	w sektorze		razem		w tym pracodawcy
					publicznym	prywatnym			
w tysiącach									

OGÓŁEM

OGÓŁEM	1893	1354	31	1654	539	1114	220	98	20
Wyższe	629	368	.	542	260	282	79	40	8
Policealne i średnie zawodowe	592	438	10	520	154	366	64	27	8
Średnie ogólnokształcące	150	125	.	129	25	104	21	11	—
Zasadnicze zawodowe	456	364	11	403	92	311	51	19	.
Gimnazjalne, podstawowe i niepełne podstawowe ...	66	58	5	60	8	52	5	.	.

Według PŁCI

MĘŻCZYŹNI	1036	788	15	890	248	643	141	71	.
Wyższe	266	182	.	220	84	136	44	28	.
Policealne i średnie zawodowe	342	256	.	296	86	210	45	21	.
Średnie ogólnokształcące	62	49	.	50	13	38	11	6	—
Zasadnicze zawodowe	332	268	7	292	63	228	39	15	.
Gimnazjalne, podstawowe i niepełne podstawowe ...	34	32	.	33	.	31	.	.	—
KOBIETY	858	566	16	763	292	472	79	27	15
Wyższe	363	187	.	322	176	146	35	12	5
Policealne i średnie zawodowe	250	182	7	224	68	156	19	6	7
Średnie ogólnokształcące	89	76	—	79	13	66	10	.	—
Zasadnicze zawodowe	124	95	.	111	29	82	12	.	.
Gimnazjalne, podstawowe i niepełne podstawowe ...	32	26	.	27	6	21	.	—	.

Według MIEJSCA ZAMIESZKANIA

MIASTA	1463	1046	7	1296	417	878	161	70	7
Wyższe	518	308	—	453	210	243	65	32	—
Policealne i średnie zawodowe	469	349	.	414	120	294	51	21	.
Średnie ogólnokształcące	121	100	.	108	20	87	13	6	—
Zasadnicze zawodowe	310	247	.	278	63	215	29	10	.
Gimnazjalne, podstawowe i niepełne podstawowe ...	46	41	.	43	.	38	.	.	.
WIEŚ	430	308	24	358	122	236	59	28	13
Wyższe	111	60	.	90	50	39	14	8	8
Policealne i średnie zawodowe	123	89	8	105	34	72	14	6	.
Średnie ogólnokształcące	30	25	—	21	5	16	8	5	—
Zasadnicze zawodowe	146	117	9	125	30	95	21	9	—
Gimnazjalne, podstawowe i niepełne podstawowe ...	21	17	.	17	.	14	.	—	.

Tabl. 10. **PRACUJĄCY WEDŁUG STATUSU ZATRUDNIENIA I WYBRANYCH SEKCJI PKD
W IV KWARTALE 2016 R.**

WYSZCZEGÓLNIENIE	Ogółem	W tym w sektorze prywatnym		Z liczby ogółem					
				pracownicy najemni			pracodawcy i pracujący na własny rachunek		pomaga- jący członkowie rodzin
		razem	w tym w rolnictwie indywi- dualnym	razem	w sektorze		razem	w tym pracodawcy	
					publicznym	prywatnym			
w tysiącach									

OGÓŁEM

OGÓŁEM	1893	1354	31	1654	539	1114	220	98	20
w tym:									
Rolnictwo, leśnictwo, łowiectwo i rybactwo	41	40	31	10	.	9	22	-	10
Przetwórstwo przemysłowe	410	390	-	386	20	366	22	11	.
Budownictwo	138	135	-	103	.	100	34	17	.
Handel; naprawa pojazdów samochodowych ^Δ	288	285	-	235	.	232	50	28	.
Transport i gospodarka magazynowa	117	87	-	101	30	71	15	8	.
Edukacja	128	11	-	125	117	8	.	-	-
Opieka zdrowotna i pomoc społeczna	128	36	-	120	92	28	8	.	-

Według PŁCI

MĘŻCZYŹNI	1036	788	15	890	248	643	141	71	.
w tym:									
Rolnictwo, leśnictwo, łowiectwo i rybactwo	23	22	15	8	.	7	13	.	.
Przetwórstwo przemysłowe	283	268	-	265	15	250	18	8	-
Budownictwo	127	124	-	94	.	91	32	15	.
Handel; naprawa pojazdów samochodowych ^Δ	117	115	-	84	.	82	31	20	.
Transport i gospodarka magazynowa	94	71	-	80	23	57	14	8	-
Edukacja	18	.	-	18	17	.	-	-	-
Opieka zdrowotna i pomoc społeczna	23	.	-	22	20	.	.	.	-
KOBIETY	858	566	16	763	292	472	79	27	15
w tym:									
Rolnictwo, leśnictwo, łowiectwo i rybactwo	18	18	16	.	-	-	9	.	7
Przetwórstwo przemysłowe	127	122	-	122	5	116	.	.	.
Budownictwo	12	12	-	10	-	10	.	.	-
Handel; naprawa pojazdów samochodowych ^Δ	172	170	-	151	.	149	19	8	.
Transport i gospodarka magazynowa	23	16	-	21	7	14	.	.	.
Edukacja	110	11	-	107	100	7	.	-	-
Opieka zdrowotna i pomoc społeczna	104	33	-	98	71	27	7	.	-

Tabl. 10. **PRACUJĄCY WEDŁUG STATUSU ZATRUDNIENIA I WYBRANYCH SEKCJI PKD
W IV KWARTALE 2016 R. (dok.)**

WYSZCZEGÓLNIENIE	Ogółem	W tym w sektorze prywatnym		Z liczby ogółem					
				pracownicy najemni			pracodawcy i pracujący na własny rachunek		pomaga- jący członkowie rodzin
		razem	w tym w rolnictwie indywi- dualnym	razem	w sektorze		razem	w tym pracodawcy	
					publicznym	prywatnym			
w tysiącach									
Według MIEJSCA ZAMIESZKANIA									
MIASTA	1463	1046	7	1296	417	878	161	70	7
w tym:									
Rolnictwo, leśnictwo, łowiectwo i rybactwo	11	10	7	6	.	5	5	–	.
Przetwórstwo przemysłowe	307	294	–	287	13	274	18	9	.
Budownictwo	97	94	–	77	.	74	19	10	.
Handel; naprawa pojazdów samochodowych ^Δ	221	218	–	177	.	175	42	24	.
Transport i gospodarka magazynowa	89	66	–	78	23	55	11	6	–
Administrowanie i działalność wspierająca ^Δ	100	11	–	96	89	8	.	–	–
Opieka zdrowotna i pomoc społeczna	106	33	–	99	73	26	7	.	–
WIEŚ	430	308	24	358	122	236	59	28	13
w tym:									
Działalność związana z kulturą, rozrywką i rekreacją	30	30	24	.	.	.	17	.	9
Przetwórstwo przemysłowe	103	96	–	99	8	92	.	.	–
Budownictwo	41	41	–	27	–	27	15	7	–
Handel; naprawa pojazdów samochodowych ^Δ	67	66	–	58	.	57	8	.	.
Transport i gospodarka magazynowa	28	21	–	23	7	16	.	.	.
Edukacja	29	–	–	29	29	–	–	–	–
Opieka zdrowotna i pomoc społeczna	22	.	–	21	19	.	.	.	–

Tabl. 11. PRACUJĄCY WEDŁUG PŁCI I WYBRANYCH SEKCJI PKD W IV KWARTALE 2016 R.

SEKCJE	Ogółem	Mężczyźni	Kobiety	Udział kobiet w ogólnej liczbie pracu- jących	Ogółem	Mężczyźni	Kobiety
	w tysiącach				w %		
OGÓŁEM	1893	1036	858	45,3	100,0	100,0	100,0
w tym:							
Rolnictwo, leśnictwo, łowiectwo i rybactwo.....	41	23	18	43,9	2,2	2,2	2,1
Górnictwo i wydobywanie	120	108	12	10,0	6,3	10,4	1,4
Przetwórstwo przemysłowe	410	283	127	31,0	21,7	27,3	14,8
Wytwarzanie i zaopatrywanie w energię elektryczną, gaz, parę wodną i gorącą wodę ^Δ ...	30	23	7	23,3	1,6	2,2	0,8
Dostawa wody; gospodarowanie ściekami i odpadami; rekultywacja ^Δ	20	15	5	25,0	1,1	1,4	0,6
Budownictwo	138	127	12	8,7	7,3	12,3	1,4
Handel; naprawa pojazdów samochodowych ^Δ ...	288	117	172	59,7	15,2	11,3	20,0
Transport i gospodarka magazynowa	117	94	23	19,7	6,2	9,1	2,7
Zakwaterowanie i gastronomia ^Δ	55	17	38	69,1	2,9	1,6	4,4
Informacja i komunikacja	42	32	10	23,8	2,2	3,1	1,2
Działalność finansowa i ubezpieczeniowa	34	9	25	73,5	1,8	0,9	2,9
Obsługa rynku nieruchomości ^Δ	35	14	20	57,1	1,8	1,4	2,3
Działalność profesjonalna, naukowa i techniczna	69	28	42	60,9	3,6	2,7	4,9
Administrowanie i działalność wspierająca ^Δ	66	33	33	50,0	3,5	3,2	3,8
Administracja publiczna i obrona narodowa; obowiązkowe zabezpieczenia społeczne	101	45	56	55,4	5,3	4,3	6,5
Edukacja	128	18	110	85,9	6,8	1,7	12,8
Opieka zdrowotna i pomoc społeczna	128	23	104	81,3	6,8	2,2	12,1
Działalność związana z kulturą, rozrywką i rekreacją	32	13	19	59,4	1,7	1,3	2,2
Pozostała działalność usługowa	29	9	21	72,4	1,5	0,9	2,4

Tabl. 12. **PRACUJĄCY WEDŁUG POZIOMU WYKSZTAŁCENIA I WYBRANYCH SEKCJI PKD
W IV KWARTALE 2016 R.**

SEKCJE	Ogółem	Z wykształceniem				
		wyższym	policealnym i średnim zawodowym	średnim ogólnokształ- cącym	zasadniczym zawodowym	gimnazjalnym, podstawowym i niepełnym podstawowym
w tysiącach						
OGÓŁEM	1893	629	592	150	456	66
w tym:						
Rolnictwo, leśnictwo, łowiectwo i rybactwo	41	7	14	.	13	5
Przetwórstwo przemysłowe	410	78	138	37	139	19
Budownictwo	138	29	33	7	62	8
Handel; naprawa pojazdów samochodowych ^A	288	63	117	41	55	12
Transport i gospodarka magazynowa	117	23	45	5	42	.
Edukacja	128	92	13	5	15	.
Opieka zdrowotna i pomoc społeczna	128	66	45	.	12	.

Tabl. 13. **PRACUJĄCY WEDŁUG PŁCI I GRUP ZAWODÓW W IV KWARTALE 2016 R.**

GRUPY ZAWODÓW	Ogółem	Mężczyźni	Kobiety	Udział kobiet w ogólnej liczbie pracujących	Ogółem	Mężczyźni	Kobiety
	w tysiącach			w %			
OGÓŁEM	1893	1036	858	45,3	100,0	100,0	100,0
w tym:							
Przedstawiciele władz publicznych, wyżsi urzędnicy i kierownicy	141	86	55	39,2	7,5	8,3	6,5
Specjaliści	356	134	221	62,2	18,8	13,0	25,8
Technicy i inny średni personel	302	157	145	48,1	15,9	15,1	16,9
Pracownicy biurowi	131	44	87	66,7	6,9	4,2	10,2
Pracownicy usług osobistych i sprzedawcy	275	85	189	69,0	14,5	8,2	22,1
Rolnicy, ogrodnicy, leśnicy i rybacy	39	22	16	42,3	2,0	2,2	1,9
Robotnicy przemysłowi i rzemieślnicy	302	267	35	11,4	16,0	25,8	4,0
Operatorzy i monterzy maszyn i urządzeń	231	194	38	16,3	12,2	18,7	4,4
Pracownicy przy pracach prostych	108	40	69	63,6	5,7	3,8	8,0

Tabl. 14. **PRACUJĄCY W WIĘCEJ NIŻ JEDNYM MIEJSCU PRACY
WEDŁUG STATUSU ZATRUDNIENIA W GŁÓWNYM MIEJSCU PRACY,
WIEKU I POZIOMU WYKSZTAŁCENIA W IV KWARTALE 2016 R.**

WYSZCZEGÓLNIENIE	Ogółem		W tym w pracy głównej			
	w tys.	w % ogółu pracujących w danej grupie	pracujący na rachunek własny		pracownicy najemni	
			w tys.	w % ogółu pracujących w danej grupie	w tys.	w % ogółu pracujących w danej grupie
OGÓŁEM	76	4,0	11	4,8	66	4,0
Według WIEKU						
15 – 24 lata	x	–	–	.	x
25 – 34	17	3,3	.	x	15	3,1
35 – 44	31	5,6	5	6,6	26	5,6
45 – 54	11	2,9	.	x	10	2,8
55 lat i więcej	14	4,4	.	x	12	4,6
Według POZIOMU WYKSZTAŁCENIA						
Wyższe	45	7,2	6	7,1	39	7,3
Policealne i średnie zawodowe	18	3,0	.	x	14	2,7
Średnie ogólnokształcące	x	.	x	.	x
Zasadnicze zawodowe	10	2,2	.	x	9	2,3
Gimnazjalne, podstawowe i niepełne podstawowe	x	–	–	.	x

Tabl. 15. **PRACUJĄCY POSZUKUJĄCY INNEJ PRACY WEDŁUG PRZYCZYŃ POSZUKIWANIA PRACY, WIEKU, POZIOMU WYKSZTAŁCENIA I WYBRANYCH SEKCJI PKD W IV KWARTALE 2016 R.**

WYSZCZEGÓLNIENIE	Ogółem		W tym z przyczyn		
	w tys.	w % ogółu pracujących w danej grupie	obawa przed utratą obecnej pracy	poszukiwanie lepszych warunków finansowych	poszukiwanie stałej pracy
OGÓŁEM	48	2,5	.	27	.
Według WIEKU					
15 – 24 lata	6	5,0	–	5	–
25 – 34	21	4,0	–	8	.
35 – 44	15	2,7	.	10	.
45 – 54	5	1,3	–	.	–
55 lat i więcej	x	–	.	–
Według POZIOMU WYKSZTAŁCENIA					
Wyższe	19	3,0	.	11	–
Policealne i średnie zawodowe	14	2,4	–	7	.
Średnie ogólnokształcące	5	3,3	–	.	.
Zasadnicze zawodowe	8	1,8	–	7	–
Gimnazjalne, podstawowe i niepełne podstawowe	x	–	.	–
Według WYBRANYCH SEKCJI					
Rolnictwo, leśnictwo, łowiectwo i rybactwo ..	.	x	–	–	.
Przetwórstwo przemysłowe	8	2,1	–	7	–
Budownictwo	x	–	.	–
Handel; naprawa pojazdów samochodowych ^Δ	9	3,1	–	6	–
Transport i gospodarka magazynowa	5	4,3	–	.	–
Edukacja	x	–	–	–
Opieka zdrowotna i pomoc społeczna	x	–	.	–

Tabl. 16. **BEZROBOTNI WEDŁUG PRZYCZYŃ ZAPRZESTANIA PRACY, PŁCI I MIEJSCA ZAMIESZKANIA
W IV KWARTALE 2016 R.**

WYSZCZEGÓLNIENIE	Ogółem	Dotychczas nie- pracujący	Poprzednio pracujący							
			razem	w tym według przyczyn zaprzestania pracy ^a						
				renta, emerytura	likwidacja zakładu pracy lub stanowiska pracy	zwolnienie z innych przyczyn	niezad- walające warunki finansowe	niezad- walające warunki pracy inne niż finan- sowe	zakończe- nie pracy na czas określony, dorywczej, sezonowej	z innych powodów osobistych lub rodzin- nych
w tysiącach										
OGÓŁEM	97	19	79	.	24	11	10	8	13	6
Mężczyźni	54	9	45	.	13	7	9	.	6	.
Kobiety	43	10	34	–	11	.	.	.	7	5
Miasta	77	13	64	.	23	8	6	7	9	6
Wieś	20	6	14	–	–

a Bez osób, które mają przerwę w pracy 8 lat i dłużej.

Tabl. 17. **BEZROBOTNI WEDŁUG MIEJSCA ZAMIESZKANIA, PŁCI I KATEGORII BEZROBOTNYCH
W IV KWARTALE 2016 R.**

WYSZCZEGÓLNIENIE	Ogółem	Mężczyźni	Kobiety	Z liczby ogółem					
				miasta			wieś		
				razem	mężczyźni	kobiety	razem	mężczyźni	kobiety
				w tysiącach					
OGÓŁEM	97	54	43	77	40	38	20	15	5
w tym bezrobotni którzy:									
Stracili pracę	33	19	14	25	13	12	8	5	.
Zrezygnowali z pracy	13	7	6	10	.	6	.	.	—
Powracają do pracy po przerwie	33	19	14	30	16	14	.	.	—
Podejmują pracę po raz pierwszy	19	9	10	13	7	6	6	.	.
w tym absolwenci	6	.	.	5	.	.	.	—	.

Tabl. 18. **BEZROBOTNI WEDŁUG MIEJSCA ZAMIESZKANIA, PŁCI I OKRESU POSZUKIWANIA PRACY
W IV KWARTALE 2016 R.**

WYSZCZEGÓLNIENIE	Ogółem	Mężczyźni	Kobiety	Z liczby ogółem					
				miasta			wieś		
				razem	mężczyźni	kobiety	razem	mężczyźni	kobiety
				w tysiącach					
OGÓŁEM	97	54	43	77	40	38	20	15	5
Oczekujący na rozpoczęcie pracy	10	5	5	7
Poszukujący pracy	88	49	38	70	36	34	17	13	.
przez okres:									
do 1 miesiąca włącznie	20	11	9	17	8	9	.	.	.
2 – 3 miesięcy	14	10	.	14	10	.	–	–	–
4 – 6	20	11	8	13	6	7	7	5	.
7 – 12	18	9	9	12	5	7	6	.	.
13 – 24	16	8	9	13	5	7	.	.	.
25 miesięcy i więcej	10	5	.	9	5	.	.	.	–
Z OGÓŁEM – bezrobotni zarejestrowani w urzędzie pracy	58	32	26	44	21	23	14	11	.
w tym pobierający zasiłek dla bezrobotnych	8	.	5	8	.	5	–	–	–

Tabl. 19. **BEZROBOTNI WEDŁUG MIEJSCA ZAMIESZKANIA, PŁCI I RODZAJU POSZUKIWANEJ PRACY
W IV KWARTALE 2016 R.**

WYSZCZEGÓLNIENIE	Ogółem	Mężczyźni	Kobiety	Z liczby ogółem					
				miasta			wieś		
				razem	mężczyźni	kobiety	razem	mężczyźni	kobiety
				w tysiącach					
OGÓŁEM	97	54	43	77	40	38	20	15	5
Poszukujący pracy na własny rachunek	–	–	–	–	–	–	–	–	–
Jako pracownicy najemni	97	54	43	77	40	37	20	15	5
z tego:									
tylko w pełnym wymiarze czasu	52	28	24	37	18	20	14	10	.
w pełnym wymiarze czasu, ale mogą podjąć pracę w niepełnym wymiarze	11	7	5	10	6	5	.	.	–
w niepełnym wymiarze czasu, ale mogą podjąć pracę w pełnym wymiarze	–	–	–
tylko w niepełnym wymiarze czasu	–	–	–
w jakimkolwiek wymiarze czasu	31	18	13	26	14	12	5	.	.

Tabl. 20. **BEZROBOTNI WEDŁUG METOD POSZUKIWANIA PRACY^a I KATEGORII BEZROBOTNYCH
W IV KWARTALE 2016 R.**

WYSZCZEGÓLNIENIE	Ogółem	Poszukujący pracy poprzez						
		powiatowy urząd pracy	prywatne biuro po- średnictwa pracy	zamiesz- czanie lub odpowia- danie na ogłoszenia	bezpośredni kontakt z zakładem pracy	krewnych i znajomych	podjęcie starań o organizo- wanie własnego miejsca pracy	uczestni- czenie w testach, rozmowach kwalifi- kacyjnych
w tysiącach								
OGÓŁEM	97	61	10	36	46	69	.	22
w tym bezrobotni którzy:								
Stracili pracę	33	23	.	14	17	26	–	10
Zrezygnowali z pracy	13	8	.	6	6	9	–	5
Powracają do pracy po przerwie ..	33	21	.	10	16	24	–	.
Podejmują pracę po raz pierwszy..	19	9	.	6	7	11	.	.
w tym absolwenci	6	.	–	.	.	.	–	–
MĘŻCZYŻNI	54	34	.	18	29	41	.	7
w tym bezrobotni którzy:								
Stracili pracę	19	12	.	8	11	15	–	5
Zrezygnowali z pracy	7	5	–	–
Powracają do pracy po przerwie ..	19	12	.	5	10	17	–	.
Podejmują pracę po raz pierwszy..	9	.	.	.	6	6	.	.
tym absolwenci	–	–	.	.	.	–	–
KOBIETY	43	27	5	19	17	27	.	14
w tym bezrobotne które:								
Straciły pracę	14	11	.	7	6	10	–	5
Zrezygnowały z pracy	6	.	.	5	.	6	–	5
Powracają do pracy po przerwie ..	14	9	.	.	6	7	–	.
Podejmują pracę po raz pierwszy..	10	5	–	.
w tym absolwentki	–	.	–	.	–	–

^a Suma według metod poszukiwania jest większa niż ogółem poszukujących pracy ze względu na to, że każda osoba może zaznaczyć dowolną liczbę odpowiedzi.

Tabl. 21. **BEZROBOTNI WEDŁUG KATEGORII, WIEKU I MIEJSCA ZAMIESZKANIA
W IV KWARTALE 2016 R.**

WYSZCZEGÓLNIENIE	Ogółem	Bezrobotni, którzy			
		stracili pracę	zrezygnowali z pracy	powracają do pracy po przerwie	podjmują pracę po raz pierwszy
	w tysiącach				
OGÓŁEM					
OGÓŁEM	97	33	13	33	19
15 – 24 lata	22	6	.	.	11
25 – 34	31	9	8	7	7
35 – 44	13	6	.	5	.
45 – 54	16	7	–	9	–
55 – 74	16	6	.	9	–
W tym w wieku produkcyjnym	96	33	13	32	18
mobilnym	65	20	12	15	18
niemobilnym	31	13	.	17	–
Według PŁCI					
MEŹCZYŹNI	54	19	7	19	9
15 – 24 lata	15	6	–	.	7
25 – 34	16	6	.	.	.
35 – 44	5	.	.	.	–
45 – 54	8	.	–	5	–
55 – 74	10	.	.	6	–
W tym w wieku produkcyjnym	53	19	7	18	8
mobilnym	35	13	6	8	8
niemobilnym	17	6	.	11	–
KOBIETY	43	14	6	14	10
15 – 24 lata	7	–	.	–	5
25 – 34	15
35 – 44	8	.	–	.	.
45 – 54	8	.	–	.	–
55 – 74	6	.	–	.	–
W tym w wieku produkcyjnym	43	14	6	14	10
mobilnym	30	7	6	7	10
niemobilnym	13	7	–	7	–
Według MIEJSCA ZAMIESZKANIA					
MIASTA	77	25	10	30	13
15 – 24 lata	14	.	.	–	7
25 – 34	22	5	5	7	5
35 – 44	12	5	.	5	.
45 – 54	14	5	–	9	–
55 – 74	15	6	.	8	–
W tym w wieku produkcyjnym	76	25	10	29	12
mobilnym	48	14	9	13	12
niemobilnym	28	11	.	16	–
WIEŚ	20	8	.	.	6
15 – 24 lata	8	.	–	.	.
25 – 34	8	.	.	–	.
35 – 44	–	–	–
45 – 54	–	–	–
55 – 74	–	–	.	–
W tym w wieku produkcyjnym	20	8	.	.	6
mobilnym	17	6	.	.	6
niemobilnym	–	.	–

Tabl. 22. BEZROBOTNI WEDŁUG KATEGORII I POZIOMU WYKSZTAŁCENIA W IV KWARTALE 2016 R.

WYSZCZEGÓLNIENIE	Ogółem	Bezrobotni, którzy			
		stracili pracę	zrezygnowali z pracy	powracają do pracy po przerwie	podjmują pracę po raz pierwszy
		w tysiącach			
OGÓŁEM	97	33	13	33	19
Wyższe	19	6	.	5	7
Policealne	5	.	–	.	–
Średnie zawodowe	24	.	5	11	5
Średnie ogólnokształcące	7	.	–	.	.
Zasadnicze zawodowe	31	15	5	9	.
Gimnazjalne, podstawowe i niepełne podstawowe	11
MĘŻCZYŹNI	54	19	7	19	9
Wyższe	7	.	–	.	.
Policealne	–	–	.	–
Średnie zawodowe	12	.	.	5	.
Średnie ogólnokształcące	–	.	.
Zasadnicze zawodowe	22	10	.	7	.
Gimnazjalne, podstawowe i niepełne podstawowe	7	.	–	.	.
KOBIETY	43	14	6	14	10
Wyższe	12
Policealne	–	.	–
Średnie zawodowe	12	.	.	5	.
Średnie ogólnokształcące	–	–	.
Zasadnicze zawodowe	9	5	.	.	–
Gimnazjalne, podstawowe i niepełne podstawowe	–

Tabl. 23. **BEZROBOTNI UPRZEDNIO PRACUJĄCY^a WEDŁUG KATEGORII I WYBRANYCH SEKCJI PKD OSTATNIEGO MIEJSCA PRACY W IV KWARTALE 2016 R.**

WYSZCZEGÓLNIENIE	Ogółem	Bezrobotni, którzy		
		stracili pracę	zrezygnowali z pracy	powracają do pracy po przerwie
w tysiącach				
OGÓŁEM	63	28	13	22
w tym sektor publiczny	5	.	.	.
w tym:				
Rolnictwo, leśnictwo, łowiectwo i rybactwo	–
Przetwórstwo przemysłowe	16	6	.	7
Budownictwo	10	7	.	.
Handel; naprawa pojazdów samochodowych ^A	8	.	.	.
Transport i gospodarka magazynowa	–	.
Edukacja	–	.	.

a Bez osób, które mają przerwę w pracy 8 lat i dłużej.

Tabl. 24. **BEZROBOTNI UPRZEDNIO PRACUJĄCY^a WEDŁUG PŁCI, MIEJSCA ZAMIESZKANIA
I WYBRANYCH SEKCJI PKD OSTATNIEGO MIEJSCA PRACY W IV KWARTALE 2016 R.**

SEKCJE	Ogółem	Mężczyźni	Kobiety	Miasta	Wieś
	w tysiącach				
O G Ó Ł E M	63	36	26	51	12
w tym:					
Rolnictwo, leśnictwo, łowiectwo i rybactwo	–	.	.	.
Górnictwo i wydobywanie	–	.	–
Przetwórstwo przemysłowe	16	13	.	11	6
Dostawa wody; gospodarowanie ściekami i odpadami; rekultywacja	–	.	–
Budownictwo.....	10	10	–	7	.
Handel, naprawa pojazdów samochodowych ^Δ	8	.	6	8	–
Transport i gospodarka magazynowa	–	.	–
Zakwaterowanie i gastronomia ^Δ	7	–	7	7	–
Informacja i komunikacja	–
Działalność finansowa i ubezpieczeniowa	–	.	.	–
Obsługa rynku nieruchomości	–	.	–
Działalność profesjonalna, naukowa i techniczna.....	.	.	–	.	–
Administrowanie i działalność wspierająca ^Δ	5
Administracja publiczna i obrona narodowa; obowiązkowe zabezpieczenia społeczne	–	.	–	.
Edukacja	–
Pozostała działalność usługowa	–

a Bez osób, które mają przerwę w pracy 8 lat i dłużej.

Tabl. 25. **BEZROBOTNI UPRZEDNIO PRACUJĄCY^a WEDŁUG OKRESU POSZUKIWANIA PRACY I STAŻU W OSTATNIM MIEJSCU PRACY W IV KWARTALE 2016 R.**

WYSZCZEGÓLNIENIE	Ogółem	Według okresu poszukiwania pracy				Przeciętny czas poszukiwania pracy w miesiącach
		do 3 miesięcy włącznie	4 – 6	7 – 12	13 miesięcy i więcej	
	w tysiącach					
OGÓŁEM	63	23	12	11	16	11,0
Do 1 roku włącznie	31	11	6	5	9	11,0
2 – 3 lat	14	9	.	.	.	6,7
4 – 5	6	12,0
6 – 9	–	–	.	x
10 lat i więcej	9	13,0
MĘŻCZYŻNI	36	14	8	6	8	10,0
Do 1 roku włącznie	16	5	5	.	.	10,0
2 – 3 lat	9	6	.	–	.	7,0
4 – 5	–	x
6 – 9	–	–	.	x
10 lat i więcej	7	13,0
KOBIETY	26	9	.	6	8	13,0
Do 1 roku włącznie	16	6	.	.	5	12,0
2 – 3 lat	5	.	.	–	–	6,3
4 – 5	–	–	.	.	x
6 – 9	–	–	–	.	x
10 lat i więcej	–	.	.	–	x

a Bez osób, które mają przerwę w pracy 8 lat i dłużej.

Tabl. 26. **BEZROBOTNI UPREDNIO PRACUJĄCY^a WEDŁUG STATUSU ZATRUDNIENIA
I WYBRANYCH SEKCJI PKD OSTATNIEGO MIEJSCA PRACY W IV KWARTALE 2016 R.**

SEKCJE	Ogółem	Pracujący w sektorze		Pracownicy najemni			Pracujący na własny rachunek i pomagający członkowie rodzin
		publicznym	prywatnym	razem	w sektorze		
					publicznym	prywatnym	
w tysiącach							
OGÓŁEM	63	5	58	59	5	54	.
w tym:							
Rolnictwo, leśnictwo, łowiectwo i rybactwo	–	.	.	–	.	–
Przetwórstwo przemysłowe	16	.	16	16	.	15	.
Budownictwo	10	–	10	10	–	10	–
Handel; naprawa pojazdów samochodowych ^Δ	8	–	8	6	–	6	.
Transport i gospodarka magazynowa	–	.	.	–	.	.
Edukacja	–	.	.	–	–

a Bez osób, które mają przerwę w pracy 8 lat i dłużej.

Tabl. 27. BEZROBOTNI WEDŁUG POZIOMU WYKSZTAŁCENIA I WIEKU W IV KWARTALE 2016 R.

WYSZCZEGÓLNIENIE	Ogółem	Z wykształceniem				
		wyższym	policealnym i średnim zawodowym	średnim ogólnokształcącym	zasadniczym zawodowym	gimnazjalnym podstawowym i niepełnym podstawowym
		w tysiącach				
OGÓŁEM						
OGÓŁEM	97	19	29	7	31	11
15 – 24 lata	22	.	7	.	7	.
25 – 34	31	13	7	.	5	.
35 – 44	13	.	5	–	5	.
45 – 54	16	.	.	.	8	.
55 – 74	16	–	7	.	6	.
W tym w wieku produkcyjnym	96	19	29	7	31	11
mobilnym	65	17	19	5	17	7
niemobilnym	31	.	10	.	13	.
Według PŁCI						
MĘŻCZYŹNI	54	7	14	.	22	7
15 – 24 lata	15	.	.	.	6	.
25 – 34	16
35 – 44	5	.	.	–	.	.
45 – 54	8	.	.	–	5	.
55 – 74	10	–	.	.	6	.
W tym w wieku produkcyjnym	53	7	14	.	22	6
mobilnym	35	6	10	.	12	.
niemobilnym	17	.	.	.	9	.
KOBIETY	43	12	15	.	9	.
15 – 24 lata	7	–
25 – 34	15	9
35 – 44	8	.	.	–	.	.
45 – 54	8
55 – 74	6	–	.	–	.	.
W tym w wieku produkcyjnym	43	12	15	.	9	.
mobilnym	30	11	9	.	5	.
niemobilnym	13	.	6	.	.	.
Według MIEJSCA ZAMIESZKANIA						
MIASTA	77	17	23	6	22	10
15 – 24 lata	14	.	5	.	.	.
25 – 34	22	12
35 – 44	12	.	5	–	.	.
45 – 54	14	.	.	.	6	.
55 – 74	15	–	7	.	6	.
W tym w wieku produkcyjnym	76	17	22	6	21	9
mobilnym	48	15	12	.	10	7
niemobilnym	28	.	10	.	11	.
WIEŚ	20	.	7	.	9	.
15 – 24 lata	8	.	.	–	.	–
25 – 34	8	–
35 – 44	–
45 – 54	–	–	–	.	–
55 – 74	–	–	–	–	.
W tym w wieku produkcyjnym	20	.	7	.	9	.
mobilnym	17	.	7	.	7	–
niemobilnym	–	–	–	.	.

Tabl. 28. **BIERNI ZAWODOWO WEDŁUG PRZYCZYŃ BIERNOŚCI I WIEKU W IV KWARTALE 2016 R.**

WYSZCZEGÓLNIENIE	Ogółem	Osoby nieposzukujące pracy						Osoby poszukujące pracy, ale niegotowe do jej podjęcia	Pozostali bierni zawodowo
		razem	w tym według przyczyn nie poszukiwania pracy						
			zniechęcenie bezskutecznością poszukiwania pracy	nauka, uzupełnianie kwalifikacji	obowiązki rodzinne związane z prowadzeniem domu	emerytura	choroba, niepełnosprawność		

w tysiącach

OGÓŁEM

OGÓŁEM	1707	1696	49	265	254	870	212	8	.
15 – 24 lata	292	288	.	260	20	–	6	.	.
25 – 34	88	87	.	5	59	–	21	.	–
35 – 44	87	84	7	–	54	–	20	.	–
45 – 54	134	132	12	–	45	44	29	–	.
55 – 64	370	369	22	–	48	206	78	.	–
65 lat i więcej	736	736	.	–	28	621	58	–	–
W tym w wieku:									
produkcyjnym	703	692	40	150	211	138	136	8	.
mobilnym	352	342	11	150	133	–	47	7	.
niemobilnym	352	349	29	–	78	138	90	.	.
poprodukcyjnym	888	888	9	–	43	732	75	–	–

Według PŁCI

MĘŻCZYŹNI	676	668	19	131	19	390	104	5	.
15 – 24 lata	141	138	.	130	.	–	.	.	.
25 – 34	18	17	–	.	.	–	14	.	–
35 – 44	19	17	.	–	5	–	8	.	–
45 – 54	65	64	.	–	.	44	14	–	.
55 – 64	147	146	8	–	6	83	44	.	–
65 lat i więcej	286	286	.	–	.	263	20	–	–
W tym w wieku:									
produkcyjnym	331	324	17	72	18	127	84	5	.
mobilnym	119	114	5	72	10	–	26	.	.
niemobilnym	212	210	12	–	8	127	58	.	.
poprodukcyjnym	286	286	.	–	.	263	20	–	–
KOBIETY	1032	1028	30	134	235	480	109	.	.
15 – 24 lata	151	150	–	131	17	–	.	.	–
25 – 34	70	69	.	.	57	–	7	.	–
35 – 44	69	67	.	–	49	–	13	.	–
45 – 54	69	69	8	–	42	–	15	–	.
55 – 64	222	222	15	–	42	122	33	–	–
65 lat i więcej	451	451	.	–	28	358	39	–	–
W tym w wieku:									
produkcyjnym	372	368	23	78	193	11	52	.	.
mobilnym	232	229	5	78	123	–	21	.	–
niemobilnym	140	139	17	–	70	11	31	–	.
poprodukcyjnym	603	603	7	–	43	469	56	–	–

Tabl. 28. **BIERNI ZAWODOWO WEDŁUG PRZYCZYŃ BIERNOŚCI I WIEKU W IV KWARTALE 2016 R. (dok.)**

WYSZCZEGÓLNIENIE	Ogółem	Osoby nieposzukujące pracy						Osoby poszukujące pracy, ale niegotowe do jej podjęcia	Pozostali bierni zawodowo
		razem	w tym według przyczyn nie poszukiwania pracy						
			zniechęcenie bezskutecznością poszukiwania pracy	nauka, uzupełnianie kwalifikacji	obowiązki rodzinne związane z prowadzeniem domu	emerytura	choroba, niepełnosprawność		
			w tysiącach						

Według MIEJSCA ZAMIESZKANIA

MIASTA	1318	1307	35	194	183	701	161	8	.
15 – 24 lata	213	210	.	191	14	–	5	.	.
25 – 34	63	62	.	.	44	–	13	.	–
35 – 44	67	63	5	–	38	–	17	.	–
45 – 54	103	101	10	–	35	31	22	–	.
55 – 64	286	285	15	–	34	167	58	.	–
65 lat i więcej	586	586	.	–	19	502	45	–	–
W tym w wieku:									
produkcyjnym	526	515	28	111	156	106	100	8	.
mobilnym	259	250	7	111	96	–	34	7	.
niemobilnym	267	264	21	–	60	106	65	.	.
poprodukcyjnym	707	707	7	–	28	594	60	–	–
WIEŚ	390	389	13	71	71	169	52	–	.
15 – 24 lata	79	78	.	70	6	–	.	–	.
25 – 34	25	25	.	.	15	–	8	–	–
35 – 44	21	21	.	–	16	–	.	–	–
45 – 54	31	31	.	–	10	12	7	–	–
55 – 64	84	84	8	–	15	39	19	–	–
65 lat i więcej	150	150	–	–	9	118	13	–	–
W tym w wieku:									
produkcyjnym	178	177	12	39	55	31	37	–	.
mobilnym	93	92	.	39	37	–	13	–	.
niemobilnym	85	85	8	–	18	31	24	–	–
poprodukcyjnym	181	181	.	–	16	138	15	–	–

Tabl. 29. **BIERNI ZAWODOWO WEDŁUG PRZYCZYŃ BIERNOŚCI I POZIOMU WYKSZTAŁCENIA
W IV KWARTALE 2016 R.**

WYSZCZEGÓLNIENIE	Ogółem	Osoby nieposzukujące pracy					Osoby poszukujące pracy, ale niegotowe do jej podjęcia	Pozostali bierni zawodowo
		razem	w tym według przyczyn nie poszukiwania pracy					
			zniechęcenie bezskutecznością poszukiwania pracy	nauka, uzupełnianie kwalifikacji	obowiązki rodzinne związane z prowadzeniem domu	emerytura		

w tysiącach

OGÓŁEM

OGÓŁEM	1707	1696	49	265	254	870	212	8	.
Wyższe	149	148	5	9	29	90	12	.	—
Policealne i średnie zawodowe	389	387	11	19	56	239	53	.	.
Średnie ogólnokształcące ...	186	185	.	57	40	67	15	.	—
Zasadnicze zawodowe	491	486	24	.	88	281	76	.	.
Gimnazjalne, podstawowe i niepełne podstawowe	492	490	5	177	42	192	55	.	.

Według PŁCI

MĘŻCZYŹNI	676	668	19	131	19	390	104	5	.
Wyższe	49	47	.	.	.	36	.	.	—
Policealne i średnie zawodowe	158	158	.	9	6	114	24	—	—
Średnie ogólnokształcące ...	35	35	—	23	.	7	.	—	—
Zasadnicze zawodowe	256	252	12	.	9	177	48	.	.
Gimnazjalne, podstawowe i niepełne podstawowe	177	176	.	94	.	56	23	—	.
KOBIETY	1032	1028	30	134	235	480	109	.	.
Wyższe	101	101	.	7	27	54	8	—	—
Policealne i średnie zawodowe	231	229	8	10	50	125	30	.	.
Średnie ogólnokształcące ...	151	150	.	34	39	61	11	.	—
Zasadnicze zawodowe	235	234	11	—	79	105	28	.	—
Gimnazjalne, podstawowe i niepełne podstawowe	315	314	5	83	41	135	32	.	—

Według MIEJSCA ZAMIESZKANIA

MIASTA	1318	1307	35	194	183	701	161	8	.
Wyższe	130	128	.	8	22	83	11	.	—
Policealne i średnie zawodowe	317	315	10	13	44	202	40	.	.
Średnie ogólnokształcące ...	148	147	.	43	26	60	13	.	—
Zasadnicze zawodowe	377	373	14	.	62	224	58	.	.
Gimnazjalne, podstawowe i niepełne podstawowe	346	344	5	128	30	132	39	.	.
WIEŚ	390	389	13	71	71	169	52	—	.
Wyższe	20	20	.	.	7	7	.	—	—
Policealne i średnie zawodowe	72	72	.	7	12	37	14	—	—
Średnie ogólnokształcące ...	38	38	—	14	13	8	.	—	—
Zasadnicze zawodowe	114	113	9	—	26	57	18	—	.
Gimnazjalne, podstawowe i niepełne podstawowe	146	146	.	49	13	60	16	—	—

Tabl. 30. **BIERNI ZAWODOWO UPRZEDNIO PRACUJĄCY WEDŁUG PRZYCZYŃ BIERNOŚCI
I PRZYCZYŃ ZAPRZESTANIA PRACY W IV KWARTALE 2016 R.**

WYSZCZEGÓLNIENIE	Ogółem	Osoby nieposzukujące pracy						Osoby poszukujące pracy, ale niegotowe do jej podjęcia	Pozostali bierni zawodowo
		razem	w tym według przyczyn nie poszukiwania pracy						
			zniechęcenie bezskutecznością poszukiwania pracy	nauka, uzupełnianie kwalifikacji	obowiązki rodzinne związane z prowadzeniem domu	emerytura	choroba, niepełnosprawność		
w tysiącach									
OGÓŁEM	1352	1342	43	11	209	864	179	7	.
w tym:									
Emerytura, renta	906	906	.	–	7	786	102	–	–
Likwidacja zakładu pracy lub stanowiska pracy	100	99	22	–	38	24	10	.	–
Zakończenie pracy na czas określony, dorywczej, sezonowej	35	34	.	.	17	5	.	–	.
Z innych powodów osobistych lub rodzinnych	63	62	.	–	36	16	6	.	–
MĘŻCZYŹNI	527	521	17	6	15	390	87	5	.
w tym:									
Emerytura, renta	437	437	.	–	.	374	58	–	–
Likwidacja zakładu pracy lub stanowiska pracy	29	28	10	–	6	5	.	.	–
Zakończenie pracy na czas określony, dorywczej, sezonowej	7	6	.	.	–
Z innych powodów osobistych lub rodzinnych	.	.	–	–	.	.	–	.	–
KOBIETY	825	821	27	6	194	474	93	.	.
w tym:									
Emerytura, renta	470	470	.	–	6	412	44	–	–
Likwidacja zakładu pracy lub stanowiska pracy	71	71	12	–	33	18	6	–	–
Zakończenie pracy na czas określony, dorywczej, sezonowej	28	27	.	.	17	.	.	–	.
Z innych powodów osobistych lub rodzinnych	59	59	.	–	35	13	6	–	–

Tabl. 31. **STRUKTURA GOSPODARSTW DOMOWYCH WEDŁUG AKTYWNOŚCI EKONOMICZNEJ CZŁONKÓW GOSPODARSTW W IV KWARTALE 2016 R.**

WYSZCZEGÓLNIENIE	Ogółem	Gospodarstwa domowe			
		z przynajmniej 1 osobą pracującą (bez bezrobotnych)	z przynajmniej 1 osobą bezrobotną		bez osób aktywnych zawodowo
			razem	w tym bez pracujących	
W ODSETKACH					
OGÓŁEM	100,0	60,7	4,6	1,6	34,7
ludność w gospodarstwach domowych:					
1 – osobowych	100,0	29,3	1,7	1,7	69,0
2 – osobowych	100,0	51,8	3,7	2,2	44,5
3 – osobowych	100,0	87,8	3,9	0,8	8,3
4 – osobowych	100,0	88,9	7,0	0,8	4,1
5 – osobowych	100,0	81,5	11,4	1,4	7,1
6 – osobowych	100,0	71,5	19,0	4,8	9,5
7 i więcej osobowych	100,0	61,1	38,9	5,6	–
MIASTA	100,0	59,7	4,6	1,8	35,7
ludność w gospodarstwach domowych:					
1 – osobowych	100,0	31,3	1,9	1,9	66,8
2 – osobowych	100,0	53,4	4,0	2,3	42,6
3 – osobowych	100,0	86,5	4,5	1,0	9,0
4 – osobowych	100,0	89,6	7,5	0,6	2,9
5 – osobowych	100,0	75,0	15,9	2,3	9,1
6 – osobowych	100,0	68,7	18,8	6,3	12,5
7 i więcej osobowych	100,0	60,0	40,0	20,0	–
WIEŚ	100,0	64,7	4,5	0,9	30,8
ludność w gospodarstwach domowych:					
1 – osobowych	100,0	12,8	–	–	87,2
2 – osobowych	100,0	44,0	2,0	2,0	54,0
3 – osobowych	100,0	93,4	1,3	–	5,3
4 – osobowych	100,0	88,2	5,9	–	5,9
5 – osobowych	100,0	96,0	4,0	–	–
6 – osobowych	100,0	80,0	20,0	–	–
7 i więcej osobowych	100,0	61,5	38,5	–	–
PRZECIĘTNA LICZBA OSÓB W GOSPODARSTWIE DOMOWYM					
OGÓŁEM	2,5	2,9	3,5	2,4	1,6
MIASTA	2,3	2,7	3,2	2,4	1,6
WIEŚ	3,0	3,4	5,0	2,3	1,7

Tabl. 32. **STRUKTURA GOSPODARSTW DOMOWYCH WEDŁUG LICZBY OSÓB PRACUJĄCYCH I BEZROBOTNYCH W IV KWARTALE 2016 R.**

WYSZCZEGÓLNIENIE	Ogółem	W tym gospodarstwa domowe z osobami							
		pracującymi (bez bezrobotnych)					bezrobotnymi		
		razem	liczba osób pracujących w gospodarstwie domowym				razem	liczba osób bezrobotnych w gospodarstwie domowym	
			1	2	3	4 i więcej		1	2 i więcej
W ODSETKACH									
OGÓŁEM	100,0	100,0	51,1	43,5	4,5	0,9	100,0	93,8	6,2
gospodarstwa domowe:									
1 – osobowe	23,5	100,0	100,0	–	–	–	100,0	100,0	–
2 – osobowe	31,5	100,0	54,0	46,0	–	–	100,0	95,7	4,3
3 – osobowe	19,6	100,0	39,9	51,7	8,4	–	100,0	100,0	–
4 – osobowe	15,4	100,0	39,4	51,4	6,9	2,3	100,0	88,9	11,1
5 – osobowe	6,0	100,0	39,6	46,6	6,9	6,9	100,0	88,9	11,1
6 – osobowe	2,6	100,0	56,2	31,3	12,5	–	100,0	75,0	25,0
7 i więcej osobowe	1,4	100,0	25,0	50,0	16,7	8,3	100,0	87,5	12,5
MIASTA	100,0	100,0	53,1	42,3	3,9	0,7	100,0	92,4	7,6
gospodarstwa domowe:									
1 – osobowe	27,7	100,0	100,0	–	–	–	100,0	100,0	–
2 – osobowe	34,4	100,0	53,8	46,2	–	–	100,0	95,2	4,8
3 – osobowe	19,3	100,0	41,6	50,4	8,0	–	100,0	100,0	–
4 – osobowe	13,3	100,0	38,4	52,6	7,1	1,9	100,0	85,7	14,3
5 – osobowe	3,7	100,0	38,3	50,0	2,9	8,8	100,0	85,7	14,3
6 – osobowe	1,2	100,0	58,4	33,3	8,3	–	100,0	66,7	33,3
7 i więcej osobowe	0,4	100,0	50,0	–	25,0	25,0	100,0	66,7	33,3
WIEŚ	100,0	100,0	43,3	48,4	6,9	1,4	100,0	100,0	–
gospodarstwa domowe:									
1 – osobowe	15,3	100,0	100,0	–	–	–	100,0	100,0	–
2 – osobowe	25,9	100,0	55,6	44,4	–	–	100,0	100,0	–
3 – osobowe	20,1	100,0	33,8	56,3	9,9	–	100,0	100,0	–
4 – osobowe	19,6	100,0	41,7	48,3	6,7	3,3	100,0	100,0	–
5 – osobowe	10,4	100,0	40,0	40,0	12,0	8,0	100,0	100,0	–
6 – osobowe	5,5	100,0	60,0	20,0	20,0	–	100,0	100,0	–
7 i więcej osobowe	3,1	100,0	12,5	75,0	12,5	–	100,0	100,0	–